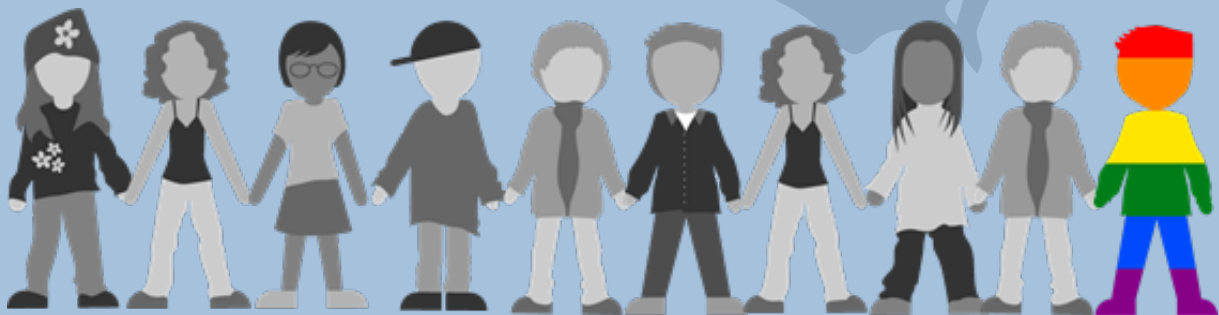
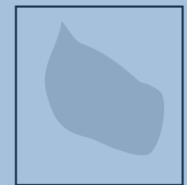


Trivsel og mental sundhed blandt LGBT+-unge

En kortlægning for udvalgte områder
i Danmark



Trivsel og mental sundhed blandt LGBT+-unge – En kortlægning for udvalgte områder i Danmark

© VIVE og forfatterne, 2024

e-ISBN: 978-87-7582-386-4

Projekt: 302812

Finansiering: LGBT+ Danmark

VIVE

Det Nationale Forsknings- og Analysecenter for Velfærd

Herluf Trolles Gade 11

1052 København K

www.vive.dk

VIVEs publikationer kan frit citeres med tydelig kildeangivelse.



VIVE støtter FN's verdensmål og angiver her, hvilket eller hvilke verdensmål der knytter sig til publikationen.



Forord

Et stigende antal unge identificerer sig i dag med LGBT+-gruppen. Samtidig peger flere undersøgelser på, at LGBT+-unge trives dårligere både i forhold til mentalt velbefindende og på en række parametre relateret til skolemiljøet. Vi ved dog meget lidt om, hvorvidt der er forskel i trivslen blandt LGBT+-unge, alt afhængigt af hvor de bor i landet. Formålet med denne undersøgelse er at undersøge trivsel og mental sundhed blandt 15-17-årige LGBT+-unge i udvalgte geografiske områder i Danmark.

Rapporten er udarbejdet af seniorforsker Christophe Kolodziejczyk, professor, MSO, Jane Greve og forsker Didde Boisen Andersen. Sidstnævnte har været projektleder for undersøgelsen. Undersøgelsen baserer sig på data fra spørgeskemaundersøgelsen "Ung i 2023 – Plads til alle".

Rapporten har været læst i udkast af to eksterne reviewere, som vi takker for værdifulde kommentarer. Undersøgelsen er rekvireret af LGBT+ Danmark.

Hans Hummelgaard

Forsknings- og analysechef for VIVE Effektmåling



Indholdsfortegnelse

Hovedresultater	6
-----------------	---

Afrapportering	12
----------------	----

1	Indledning	13
1.1	Formål	13
1.2	Afgrænsning	14
1.3	Begrebsafklaring	14

2	Andelen af LGBT+-unge	17
---	-----------------------	----

3	Trivsel og mental sundhed	22
3.1	Livstilfredshed	23
3.2	Selvformåen	25
3.3	Angst og depression	27

4	Oplevelser af accept, tryghed og tydelige regler for god opførsel	32
4.1	Oplevelsen af at blive accepteret, som man er	33
4.2	Oplevelse af, om der er regler for god opførsel	36
4.3	Oplevelse af at kunne søge hjælp hos sine lærere angående problemstillinger vedr. seksuelle orientering eller kønsidentitet	38

Dokumentation	42
---------------	----

5	Data og metode	43
5.1	Data	43
5.2	Beregning af vægte	43
5.3	Definition af målgruppen	44
5.4	Definition af bopælskommuner	44
5.5	Statistisk metode	45
5.6	Etiske overvejelser	46

Litteratur	47
------------	----

Bilag 1	Andelen af LGBT+ og Ej LGBT+ fordelt på uddannelse	49
Bilag 2	Test for forskelle i andelen af LGBT+-unge	50
Bilag 3	Test for forskelle i andelen med lav livstilfredshed	51
Bilag 4	Test for forskelle i andelen med lav selvformåen	53
Bilag 5	Test for forskelle i andelen med tegn på moderat eller svær angst og depression	55
Bilag 6	Test for forskelle i andelen, der er uenig eller helt uenig i, at andre accepterer en, som man er	57
Bilag 7	Test for forskelle i andelen af LGBT+-unge i forhold oplevelser af regler for god opførsel	59

Hovedresultater

Et stigende antal unge identificerer sig i dag med LGBT+-gruppen. Samtidig har vi set, at mange LGBT+-unge trives dårligt både generelt og i forhold til en række parametre i skolen (Greve et al., 2024).

Vi ved dog meget lidt om, hvorvidt der er forskel i trivslen blandt LGBT+- unge, afhængigt af hvor de bor i landet. Internationale undersøgelser peger på, at

der ofte i landområderne mangler ressourcer og støtte til LGBT+-personer, der kan bidrage til at øge følelsen af tryghed og accept (se fx Meyer, 2015, og Goldbach et al., 2023). Med en hypotese om, at omfanget af LGBT+-unge er større i storbyen, og at de også trives bedre her, undersøger vi i denne rapport omfanget af 15-17-årige LGBT+-personer, deres trivsel samt oplevelser af tryghed og accept i skolen for forskellige geografiske områder i Danmark. De udvalgte geografiske områder er hovedstadsområdet bestående af Københavns og Frederiksberg Kommune samlet, samt Aarhus, Odense og Aalborg kommune. Da vores datagrundlag er for lille til at vise tal for LGBT+-unge i de resterende mindre kommuner i Danmark, har vi sammenlagt en række geografisk tæt placerede kommuner i hhv. Syd- og Midtsjælland og Sydjylland. Disse to områder er valgt, da de geografisk dækker områder, som ligger relativt langt fra de største byer.

LGBT+-unge oplever signifikant dårligere trivsel end Ej LGBT+-unge

På landsplan er det 12 % af de unge mellem 15 og 17 år, der angiver at være i LGBT+-gruppen. Dette svarer ca. til 23.900 unge. Sammenligner vi denne gruppe med Ej LGBT+-gruppen, finder vi signifikante forskelle på en række trivselsparametre. For LGBT+-gruppen er der 39 %, der har lav livstilfredshed, og 27 %, der har lav selvformåen, hvilket er ca. dobbelt så store andele som for Ej LGBT+-gruppen (hhv. 19 % og 14 %). Lav selvformåen viser noget om de unges egne vurderinger af, hvor gode de er til at klare og løse opgaver. Ydermere er der 37 % LGBT+-unge, der udviser tegn på moderat angst og depression, og 20 %, der udviser tegn på svær angst og depression. I Ej LGBT+-gruppen er der 29 %, der udviser tegn på moderat angst og depression, mens andelen med tegn på svær angst og depression er 8 %, altså knap halvt så mange som i LGBT+-gruppen.

LGBT+

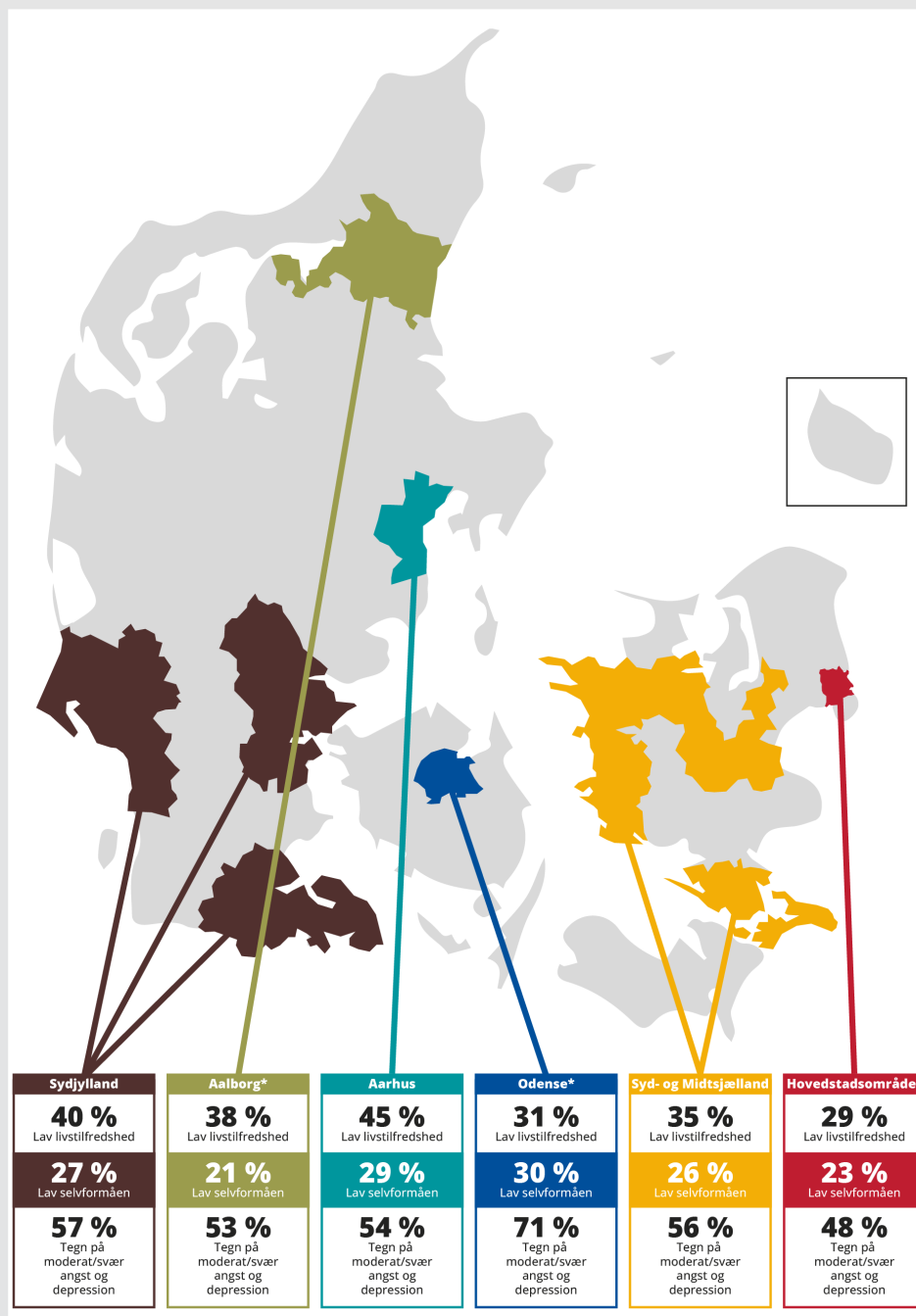
I rapporten kategoriseres svarepersoner i LGBT+-gruppen, hvis de svarer, at de har en anden seksualitet end heteroseksuel, og/eller hvis de svarer, at de *ikke* identificerer sig som det køn, de blev tildelt ved fødslen. I gruppen Ej LGBT+ indgår alle de, som ikke indgår i LGBT+-gruppen.

Flere LGBT+-unge og en relativ højere trivsel i hovedstadsområdet

Generelt viser resultaterne, at der er en større andel LGBT+-unge i hovedstadsområdet sammenlignet med resten af landet. Umiddelbart tyder resultaterne også på, at det er i hovedstadsområdet, at LGBT+-unge i mindre grad oplever mistrivsel og i højere grad oplever støtte og accept. For eksempel er der en mindre andel LGBT+-unge i hovedstadsområdet, der har lav livstilfredshed, sammenlignet med hele landet, og en lavere andel, der udviser tegn på moderat eller svær angst og depression.

For de øvrige udvalgte geografiske områder er der en række af resultaterne, som peger på forskelle i forhold til landsgennemsnittet, men hvor vi ikke finder statistisk signifikante forskelle. I disse tilfælde kan vi ikke afvise, at de forskelle, som vi observerer, skyldes tilfældigheder. Dykker vi ned i de enkelte geografiske områder, finder vi dog en række signifikante forskelle, når man sammenligner LGBT+-gruppen med Ej LGBT+-gruppen. Disse resultater præsenteres i det følgende.

Figur 1 Andelen af LGBT+-unge med hhv. lav livstilfredshed, lav selvformåen og tegn på moderat eller svær angst og depression fordelt på geografiske områder (angivet i procent)



Anm.: Andelen af LGBT+-unge i hovedstadsområdet, der oplever lav livstilfredshed og tegn på moderat eller svær angst og depression, er signifikant mindre end landsgennemsnittet (sidstnævnte dog kun på et 10-%'s signifikansniveau). De øvrige resultater er ikke signifikant forskellige, når vi sammenligner med landsgennemsnittet.

Note: *Resultaterne for Aalborg og Odense er baseret på et relativt lille datagrundlag, og det præcise procenttal er derfor behæftet med usikkerhed.

Kilde: Ung i 2023 – Plads til alle?

LGBT+-unge trives bedst i hovedstadsområdet, men lider også her af større mistrivsel end Ej LGBT+-gruppen

14 % af de unge i hovedstadsområdet angiver at være i LGBT+-gruppen, hvilket svarer til ca. 2.500 unge. Denne andel er ca. 2 procentpoint højere end på landsplan. Sammenlignet med hele landet er der i hovedstadsområdet en mindre andel blandt LGBT+-unge, der trives dårligt, når man kigger på parametrene livstilfredshed og tegn på moderat eller svær angst og depression. Stadig er det dog 29 % af de unge i LGBT+-gruppen i hovedstadsområdet, der har lav livstilfredshed, og knap halvdelen, der udviser tegn på moderat eller svær angst og depression. For Ej LGBT+-gruppen er disse andele hhv. 20 %, der har lav livstilfredshed, og ca. hver tredje, der udviser tegn på moderat eller svær angst og depression. Ydermere er det hver fjerde LGBT+-ung i hovedstadsområdet, der oplever lav selvformåen. Denne andel er for Ej LGBT+-gruppen 14 %.

Knap halvdelen af LGBT+-unge i Aarhus har lav livstilfredshed

Blandt de 15-17-årige i Aarhus er andelen, der angiver at være i LGBT+-gruppen, 12 % svarende til ca. 1.300 unge. På tværs af de geografiske områder har Aarhus den største andel af LGBT+-unge, der angiver at have lav livstilfredshed (45 %), og (sammen med Odense) den største andel af LGBT+-unge med lav selvformåen (29 %). Disse andele er endvidere mere end dobbelt så store som andelen for Ej LGBT+-gruppen i Aarhus. Derudover er det mere end hver anden LGBT+-ung i Aarhus, der udviser tegn på moderat eller svær angst og depression, mens det er ca. hver tredje i Ej LGBT+-gruppen.

Mange LGBT+-unge i Odense udviser tegn på angst og depression

I Odense er det 10 % af de unge mellem 15 og 17 år, der tilhører LGBT+-gruppen, hvilket opvægtet svarer til ca. 600 unge. Her er der 71 % af LGBT+-unge, der udviser tegn på moderat eller svær angst og depression, hvilket er næsten dobbelt så stor en andel som for Ej LGBT+-gruppen og 13 procentpoint højere end LGBT+-gruppen på landsplan. Den sidstnævnte forskel er på grænsen til at være statistisk signifikant. Endvidere er det knap hver tredje LGBT+-ung i Odense, der har lav selvformåen, mens det for Ej LGBT+-gruppen er 1 ud af 10. Da antallet af 15-17-årige respondenter med LGBT+-baggrund i Odense er relativt lille, er tallene for denne kommune behæftet med en vis usikkerhed.

Lidt mere end hver anden LGBT+-ung i Aalborg udviser tegn på angst og depression, og hver fjerde har lav livstilfredshed

11 % af de unge mellem 15 og 17 år angiver at være i LGBT+-gruppen i Aalborg. Dette svarer opvægtet til ca. 800 unge. For de unge i LGBT+-gruppen er der 38 %,

der har lav livstilfredshed, hvilket er næsten dobbelt så højt som andelen inden for Ej LGBT+-gruppen. Ydermere er det lidt mere end hver anden blandt LGBT+-unge i Aalborg, der udviser tegn på moderat eller svær angst og depression, og hver femte, der har lav selvformåen. Ligesom for Odense er antallet af respondenter i LGBT+-gruppen relativt lille, hvilket giver en øget usikkerhed i tallene.

Mange LGBT+-unge udviser tegn på mistriksel i Syd- og Midtsjælland

I Syd- og Midtsjælland er andelen af LGBT+-unge 11 % svarende til ca. 2.100 unge. Inden for alle tre trivselsparametre er der en større andel af LGBT+-gruppen, der udviser tegn på mistriksel, når man sammenligner med Ej LGBT+-gruppen. Mere end halvdelen inden for LGBT+-gruppen udviser tegn på moderat eller svær angst og depression, mens det er ca. hver tredje inden for Ej LGBT+-gruppen. Derudover har lidt mere end hver tredje LGBT+-ung lav livstilfredshed, og ca. hver fjerde har lav selvformåen. I Ej LGBT+-gruppen er det hver femte ung, der har lav livstilfredshed, og 14 %, der oplever lav selvformåen.

Dobbelt så stor andel af LGBT+-unge i Sydjylland har lav livstilfredshed som inden for Ej LGBT+-gruppen

12 % af de unge i Sydjylland angiver at være inden for LGBT+-gruppen. Dette svarer til ca. 2.400 unge. Andelen af LGBT+-unge med lav livstilfredshed (40 %) er mere end dobbelt så stor som inden for Ej LGBT+-gruppen (18 %). Ydermere er der 57 %, der udviser tegn på moderat eller svær angst og depression, og 27 %, der har lav selvformåen, mens disse andele for Ej LGBT+-gruppen er hhv. 38 % og 16 %.

Mange mener, at der ikke er regler for god opførsel på deres skole, eller at reglerne ikke bliver overholdt

I alle de udvalgte geografiske områder mener størstedelen af de unge (både LGBT+- og Ej LGBT+-gruppen), at de bliver accepteret, som de er, på deres skole. Der er dog generelt flere i LGBT+-gruppen end i Ej LGBT+-gruppen, der ikke føler sig accepteret. I Aarhus og Odense er det knap hver femte LGBT+-ung, der oplever ikke at blive accepteret, som de er, hvilket er signifikant højere end for Ej LGBT+-gruppen inden for de to områder. For næsten alle geografiske områder er det størstedelen af de unge, der angiver, at der ikke er regler for god opførsel på deres skole, eller at der er regler, men at de ikke bliver overholdt. Cirka hver tredje LGBT+-ung i hver af de geografiske områder angiver, at der ikke er regler (undtaget Odense). Der er ikke signifikante geografiske forskelle i svarfordelingen i forhold til oplevelsen af regler om god opførsel, når man sammenligner LGBT+-gruppen inden for hvert geografisk område med hele landet. De observerede geografiske forskelle kan altså være et udtryk for tilfældigheder.

Mere end hver tredje LGBT+-ung er ikke tryk ved at gå til sine lærere med problemstillinger vedr. kønsidentitet og seksuel orientering

Oplever man problemstillinger, der har at gøre med ens seksuelle orientering eller kønsidentitet, er der på landsplan 28 % af LGBT+-gruppen, der føler sig tryk ved at gå til sine lærere. I hovedstadsområdet er denne andel 36 %, mens den i Odense er 16 %, og i Syd- og Midtjylland er det 20 %. På landsplan er det lidt mere end hver tredje LGBT+-ung, der i mindre grad eller slet ikke er tryk ved at gå til sine lærere. Dette ligner billedet på tværs af de geografiske områder, hvor denne andel er mellem 29 og 35 %, på nær i Syd- og Midtjylland, hvor det er 45 %. Når vi tester svarfordelingen inden for hvert geografiske område mod landsgennemsnittet, finder vi dog ingen signifikante forskelle. Eventuelle forskelle kan altså være et udtryk for tilfældigheder.

Fakta om undersøgelsen

Undersøgelsen er baseret på data fra spørgeskemaundersøgelsen "Ung i 2023 – Plads til alle?" (Greve et al., 2024), som er indsamlet blandt et tilfældigt udtræk af unge mellem 15 og 25 år og gennemført i april-juni 2023. I nærværende undersøgelse indgår kun de 15-17-årige.

> **Afrapportering**

1 Indledning

De senere år har vi set en stigning i antallet af unge, som identificerer sig med LGBT+-gruppen. Vi ved endnu ikke så meget om årsagerne til denne stigning, og sandsynligvis er der rigtig mange forklaringer. En af forklaringerne kunne være, at hvis personer i LGBT+-gruppen oplever mindre diskrimination og mobning og mere tryghed og accept i hverdagen, så er det lettere at være ærlig omkring ens oplevelser af egen kønsidentitet og seksuelle orientering. Nærmiljøet kan altså potentielt have betydning for, hvor mange unge der angiver at have en anden kønsidentitet eller seksuel orientering end majoriteten. Derudover er nærmiljøet en væsentlig faktor i forhold til, hvordan man trives. Det kan således forventes, at nærområder med lille støtte og opbakning til LGBT+-unge også har en relativ stor andel blandt LGBT+-unge, som trives dårligt. Internationale undersøgelser peger på, at der i landområder oftere end byområder er mindre støtte til og flere oplevelser af vold og social isolation for LGBT+-personer (Meyer, 2015; Goldbach et al., 2023).

Rapporten *LGBT+-elevers trivsel og mentale sundhed samt oplevelser af mobning, vold, chikane og diskrimination – En kortlægning for grundskolen, ungdomsuddannelserne og FGU-institutionerne* (Greve et al., 2024) viser, at der er 11,3 % i grundskolen, der tilhører LGBT+-gruppen, og at der i denne gruppe er mange, der oplever manglende accept og støtte i skolen. Endvidere viser denne undersøgelse, at en betydelig større andel af LGBT+-eleverne trives dårligere både i forhold til mentalt velbefindende og sundhed, når man sammenligner med resten af eleverne. Vi ved dog ikke, om der er geografiske forskelle, når man kigger på forskellige dele af Danmark både i forhold til størrelsen på LGBT+-gruppen og på trivsel.

Denne rapport bidrager med viden om LGBT+-unges trivsel og mentale sundhed samt oplevelser af accept, regler for god opførsel og tryghed forskellige steder i landet. Undersøgelsen er baseret på resultater fra spørgeskemaundersøgelsen "Ung i 2023 – Plads til alle?", som blev udarbejdet og gennemført af forfatterne i forbindelse med ovennævnte rapport (Greve et al., 2024).

1.1 Formål

Formålet med rapporten er at undersøge trivsel og mental sundhed blandt LGBT+-unge, der er 15-17-år, i udvalgte geografiske områder i Danmark. Rapporten kortlægger først andelen af LGBT+-unge i de udvalgte geografiske områder. Dernæst sammenlignes LGBT+- og Ej LGBT+-unges trivsel og mentale sundhed samt aspekter af, hvordan skolemiljøet opleves for de udvalgte geografiske områder.

1.2 Afgrænsning

Resultaterne i denne rapport inkluderer unge, som er 15-17 år og bosiddende i Danmark i 2023. Den nedre aldersafgrænse er sat ved 15 år, da data er indsamlet via Digital Post, som man først har adgang til, når man fylder 15 år. Den øvre grænse er sat til 17 år, da der ønskes fokus på de unge, før de fylder 18 år. Det skyldes bl.a., at der i aldersgruppen 15-17 år ofte sker en øget afklaring i forhold til kønsidentitet og seksuel orientering.

Rapporten afdækker forhold for LGBT+-unge for seks udvalgte geografiske områder. Det har ikke været inden for denne rapports rammer at afrapportere resultater for alle 98 kommuner. For langt de fleste kommuner er det heller ikke muligt at afrapportere resultater opdelt på LGBT+- og Ej LGBT+-unge, da datagrundlaget er for lille. Rapporten fokuserer derfor på hovedstadsområdet (København og Frederiksberg samlet) samt de tre næststørste byer Aarhus, Odense og Aalborg. For at sikre en større geografisk afdækning har vi valgt at medtage en samling af de største kommuner i hhv. Syd- og Midtjylland og Sydjylland, da ingen af de største kommuner er placeret i disse områder (se Boks 1.2).

Tidligere resultater har peget på betydelige forskelle i forhold for undergrupperne i LGBT+-kategorien, og det kan derfor være yderst relevant at beskrive disse forskelle (se fx Greve et al., 2022). For langt de fleste analyser, som vi præsenterer i denne rapport, har det dog som følge af få observationer ikke været muligt at se på undergrupper, og resultaterne i denne rapport viser derfor udelukkende de samlede resultater for LGBT+-gruppen sammenlignet med gruppen af unge, som ikke identificerer sig med LGBT+.

Når antallet af LGBT+-unge er relativt lille i nogle af de geografiske områder, kan der være større usikkerhed omkring de beregnede andele/gennemsnit. Det relativt lille antal observationer for enkelte grupper (fx antallet af LGBT+-unge i Odense og Aalborg Kommune) gør, at vi i nogle tilfælde ikke kan afvise, at de forskelle, som vi finder (og som umiddelbart kan synes oplagt forskellige), skyldes tilfældigheder. Igenem rapporten kommenterer vi på resultater og test af forskelle, også selvom de er baseret på få observationer og ikke er signifikante. Når tallene er baseret på få observationer, inkluderer testen forholdsregler i forhold til, hvordan resultaterne skal fortolkes. Antal observationer og signifikansniveau kan aflæses under figurer og tabeller.

1.3 Begrebsafklaring

LGBT+ er en betegnelse, der dækker over personer, der kan bryde med normerne for køn og/eller seksualitet og/eller romantisk tiltrækning (LGBT+ Danmark).

I denne rapport anvender vi samme definition af LGBT+ som i Greve et al. (2024). Definitionen af LGBT+ baseres på selvangivet kønsidentitet og seksuel orientering i spørgeskemaundersøgelsen "Ung i 2023 – Plads til alle?". Gruppen af unge, der ikke identificerer sig som LGBT+ ifølge denne definition, indgår i gruppen Ej LGBT+. Definitionerne er uddybet i Boks 1.1.

Boks 1.1 Definition af LGBT+ og Ej LGBT+

LGBT+

Personer, som til spørgsmålet om seksuel orientering angiver, at deres seksuelle orientering er enten 'aseksuel', 'bi- eller panseksuel', 'homoseksuel' eller 'anden seksuel orientering', og/eller angiver, at de ikke identificerer sig som det køn, de blev tildelt ved fødslen.

De, der svarer, at de har et andet køn end det køn, som de blev tildelt ved fødslen, er også blevet bedt om at beskrive deres kønsidentitet.

Ej LGBT+

Personer, der angiver, at deres seksuelle orientering er 'heteroseksuel', og at de identificerer sig som det køn, de blev tildelt ved fødslen. Derudover inkluderer Ej LGBT+-gruppen personer, der ikke tilhører LGBT+-gruppen og svarer, at de ikke er afklaret eller ikke ønsker at svare på spørgsmålene om seksuel orientering og/eller kønsidentitet.

De sidstnævnte grupper er inkluderet som Ej LGBT+, da vi ønsker at undersøge forskelle mellem den gruppe, som aktivt siger, at de har en anden seksuel orientering eller kønsidentitet end majoriteten, og resten af befolkningen. Gruppen inkluderer også nogle få personer, som har angivet 'anden kønsidentitet' og derefter har beskrevet, at de ikke har en anden kønsidentitet end den, som de blev tildelt ved deres fødsel, se Greve et al. (2024).

I rapporten beskriver vi andele af og karakteristika for LGBT+-unge for seks geografiske områder. Ud over hovedstadsområdet samt Aarhus, Odense og Aalborg har vi samlet en række af de største kommuner på Syd- og Midtjylland og i Sydjylland. I Boks 1.2 fremgår definitionen af de geografiske områder.

Boks 1.2 Definition af geografiske områder

- Hovedstadsområdet: Samling af København og Frederiksberg Kommune
- Aarhus: Aarhus Kommune
- Odense: Odense Kommune
- Aalborg: Aalborg Kommune
- Syd- og Midtsjælland: samling af Holbæk, Kalundborg, Køge, Næstved, Ringsted, Roskilde, Slagelse og Vordingborg Kommune
- Syddjylland: samling af Esbjerg, Fredericia, Kolding, Sønderborg, Varde, Vejle og Aabenraa Kommune.

2 Andelen af LGBT+ -unge

I dette kapitel præsenteres andelen af unge, der identificerer sig inden for LGBT+-gruppen, for hvert af de geografiske områder. Vi fokuserer udelukkende på de 15-17-årige. For denne gruppe af unge går lidt over en tredjedel (36 %) i 9. klasse, knap en femtedel (17 %) går i 10. klasse enten på et 10. klasse-center eller på efterskole, ca. en tredjedel går på en gymnasial ungdomsuddannelse (35 %) og 2 og 5 % går på henholdsvis den forberedende grunduddannelse (FGU) og en erhvervsfaglig uddannelse (EUD). Bilagstabel 1.1 viser, hvordan de 15-17-årige, som svarer på spørgeskemaet, fordeler sig på uddannelsesinstitutioner for hele gruppen og opdelt på LGBT+-gruppen.

Resultaterne i dette kapitel præsenteres for hele landet og for hvert af de udvalgte geografiske områder (Tabel 2.1). Vi tester, om andelen for hvert geografisk område er forskellig fra den samlede andel for hele landet. Nedenfor ses andele opdelt på kønsidentitet (Tabel 2.2) og seksuel orientering (Tabel 2.3) for hvert af de udvalgte geografiske områder.

Tabel 2.1 Andel LGBT+-unge i alderen 15-17 år i 2023 opdelt på udvalgte geografiske områder

	LGBT+		Total
	Procent	Opvægtet antal	Antal Observationer
Hele landet	11,6	23.900 [22.600;25.300]	10.068
Hovedstadsområdet	13,7	2.500 [2.100;3.000]	853
Aarhus	12,2	1.300 [1.000;1.600]	530
Odense	10,0	600 [400;900]	330
Aalborg	11,0	800 [600;1.100]	361
Syd- og Midtsjælland	11,4	2.100 [1.800;2.600]	905
Syddjylland	12,2	2.400 [2.000;2.900]	1.026

Anm.: Forskellen mellem andelen af LGBT+-unge og Ej LGBT+-unge er testet med en F-Pearson test. N (total) = 10.068, samlet F-test ($p=0,513$). Forskellen mellem andelen af LGBT+ i hvert geografisk område sammenlignet med andelen i hele landet er også testet med en F-Pearson test. Resultaterne heraf kan ses i Bilagstabel 2.1.

Opvægtede antal er afrundet til nærmeste 100. 95-%'s konfidensinterval i firkantede parenteser.

Kilde: Ung i 2023 – Plads til alle?

Tabel 2.1 viser andelen af LGBT+-unge i alderen 15-17 år i 2023 for hele landet og de udvalgte geografiske områder samt det beregnede opvægtede antal.¹ På landsplan finder vi, at 11,6 % af de 15-17-årige identificerer sig som LGBT+ svarende til ca. 23.900 unge. Andelen er højest i hovedstadsområdet (13,7 %) og lavest i Odense Kommune (10 %). Andele i de andre områder ligger omkring andelen på landsplan. Når vi sammenligner andelen af LGBT+-unge i de udvalgte geografiske områder med landsgennemsnittet, er det kun i hovedstadsområdet, hvor andelen er 2,1 procentpoint højere end andelen i hele landet, at der er en statistisk signifikant forskel (på et 10-%'s signifikansniveau ($p = 0,056$)). Der er ikke signifikant forskel i andelen af LGBT+-unge for de andre geografiske områder sammenlignet med andelen på landsplan, hvilket vil sige, at forskellen mellem områderne kan skyldes tilfældigheder eller usikkerhed i data (se Bilagstabel 2.1).

Tabel 2.2 viser fordelingen for andelen af unge mellem 15 og 17 år, der hhv. identificerer sig eller ikke identificerer sig med det køn, som de fik tildelt ved deres fødsel. Resultaterne er opdelt på de udvalgte geografiske områder. På landsplan er der 96 % af de unge mellem 15 og 17 år, der identificerer sig som det køn, de blev tildelt ved fødslen (ciskønnede), og 1,9 %, der ikke identificerer sig som det køn, de blev tildelt ved fødslen (transkønnede).

¹ Det opvægtede antal er beregnet på baggrund af vægte. Se 5.2 for uddybende forklaring af beregning af vægte.

Kigger vi ned i geografiske forskelle, er der lidt variation på tværs af de geografiske områder. I hovedstadsområdet er der 95,4 %, der identificerer sig med det køn, de blev tildelt ved fødslen, og 1,8 %, der ikke gør. Her er der endvidere knap 2,8 %, der er uafklaret eller ikke ønsker at svare på, om de identificerer sig med det køn, de blev tildelt ved fødslen. I de resterende geografiske områder er andelen af ciskønnede højere end landsgennemsnittet. Endvidere er der i Aalborg 2,6 % af de unge, der ikke identificerer sig med det køn, de blev tildelt ved fødslen, mens det i Sydjylland er 1,3 %. Relativt set er der tale om en stor forskel mellem disse andele i Aalborg og Sydjylland, mens forskellene mellem de andre kommuner er under 2 procentpoint. Andelen af unge, der ikke er afklaret eller ikke ønsker at svare, er et resultat af to svarkategorier, der er slået sammen pga. relativt få observationer i begge kategorier. Det kan dog være udtryk for forskellige ting, hvis man ikke ønsker at svare på spørgsmålet om ens kønsidentitet, eller hvis man angiver, at man ikke er afklaret. Ingen af andelenene for de geografiske områder, som vist i Tabel 2.2, er signifikant forskellige fra andelenene på landsplan, og vi kan derfor ikke afvise, at forskellene er et udtryk for tilfældigheder.

Tabel 2.2 Kønsidentitet opdelt på udvalgte geografiske områder

	Jeg identificerer mig som det køn, jeg blev tildelt ved fødslen	Jeg identificerer mig ikke som det køn, jeg blev tildelt ved fødslen	Jeg er ikke afklaret/ønsker ikke at svare	Total
	Procent	Procent	Procent	Procent
Hele landet	96,0	1,9	2,1	100,0
Hovedstadsområdet	95,4	1,8	2,8	100,0
Aarhus	96,2	1,4	2,4	100,0
Odense	96,8	1,8	1,4	100,0
Aalborg	96,5	2,6	0,8	100,0
Syd- og Midtjylland	96,1	1,8	2,1	100,0
Sydjylland	96,3	1,3	2,4	100,0

Anm.: Se Tabel 2.1. for antallet af observationer for hvert geografisk område. Forskelle i fordelingen er testet med en F-Pearson test ($p = 0,573$).

Kilde: Ung i 2023 – Plads til alle?

Tabel 2.3 viser andelen af 15-17-årige unge opdelt på seksuel orientering. Resultaterne er opdelt på de udvalgte geografiske områder. På landsplan angiver 78,9 % af de unge, at deres seksuelle orientering er heteroseksuel, mens 1,5 % er homoseksuelle, 6,9 % er bi- eller panseksuelle, og 2,2 % er asekuelle eller har en anden seksualitet.

Kigger vi på tværs af de geografiske områder, er de laveste andele af heteroseksuelle i hovedstadsområdet (75,6 %) og Aarhus (77,6 %), og de højeste andele i Syd- og Midtjylland (81,1 %) og Odense (81 %). For de resterende geografiske områder er der stort set den samme andel, der er heteroseksuelle, som på landsplan. Hovedstadsområdet og Aarhus har sammen med Sydjylland de højeste andele af unge, der er bi- og panseksuelle (hhv. 8,3 %, 7 % og 7,1 %). I hovedstadsområdet og Aarhus er der også de største andele af unge, der ikke er afklaret om deres seksuelle orientering (hhv. 7,1 % og 6,2 %). Syd- og Midtjylland har den højeste andel af heteroseksuelle (81,1 %) og samtidigt den laveste andel af unge, der er homoseksuelle (0,7 %). Dog er der her samlet set 10 %, der har angivet en anden seksuel orientering end heteroseksuel, hvilket er højere end i Odense (8,6 %), som har den laveste andel blandt unge 15-17-årige med en anden seksuel orientering end heteroseksuel. Vi kan dog ikke afvise, at de geografiske forskelle i resultaterne for områderne i forhold til landsplan, som er vist i Tabel 2.3, er udtryk for tilfældigheder.

Tabel 2.3 Seksuel orientering opdelt på udvalgte geografiske områder

	Hetero- seksuel	Homo- seksuel	Bi- eller panseksuel	Aseksuel eller an- den sek- sualitet	Jeg er ikke af- klaret	Ønsker ikke at svare	Total
	Procent	Procent	Procent	Procent	Procent	Procent	Procent
Hele landet	78,9	1,5	6,9	2,2	5,5	5,0	100,0
Hovedstads- området	75,6	2	8,3	2,1	7,1	4,9	100,0
Aarhus	77,6	2,0	7,0	2,7	6,2	4,6	100,0
Odense	81,0	1,4	6,2	1,0	5,1	5,3	100,0
Aalborg	78,6	1,3	6,5	2,1	5,8	5,6	100,0
Syd- og Midt- sjælland	81,1	0,7	6,5	2,8	4,5	4,4	100,0
Sydjylland	78,6	1,3	7,1	2,8	4,9	5,3	100,0

Anm.: Se Tabel 2.1. for antallet af observationer for hvert geografisk område. Forskelle i fordelingen er testet med en F-Pearson test ($p = 0,779$).

Kilde: Ung i 2023 – Plads til alle?

Boks 2.1 Opsummering af andelen af LGBT+-unge

- Blandt de udvalgte geografiske områder er det i hovedstadsområdet, at der er den største andel blandt 15-17-årige, nemlig 13,7 %, som identificerer sig med LGBT+-gruppen. I Odense er der 10 %, hvilket er den mindste andel blandt de udvalgte geografiske områder. For de øvrige områder ligger andelen mellem 11 og 12,2 %.
- I Aalborg er der 2,6 %, der identificerer sig som transkønnet. I hovedstadsområdet er denne andel 1,8 %. Sydjylland har den laveste andel af transkønnede (1,3 %), men generelt er der ikke meget (og ikke statistisk signifikant) forskel i andelen af transkønnede mellem de geografiske områder.
- Det er i hovedstadsområdet, man finder den største andel blandt de 15-17-årige, der har en anden seksuel orientering end heteroseksuel, i alt 12,4 %, hvoraf 8,3 % angiver, at de er bi- eller panseksuelle. Den laveste andel blandt de unge, som har en anden seksualitet end heteroseksuel, er i Odense, hvor denne andel er 8,6 %. I Odense angiver 6,2 %, at de er bi- eller panseksuelle. Forskelle i fordelingen på tværs af geografiske områder er dog ikke signifikant forskellige og kan derfor være et udtryk for tilfældigheder.

3 Trivsel og mental sundhed

Trivsel og mental sundhed kan defineres på mange forskellige måder og indeholde mange forskellige aspekter. Baseret på data fra spørgeskemaundersøgelsen "Ung i 2023 – Plads til alle?" præsenterer vi i dette kapitel tre udvalgte mål, som viser nogle centrale aspekter af de unges trivsel og mentale sundhed:

- Livstilfredshed
- Selvformåen
- Tegn på angst og depression.

Livstilfredshed er i spørgeskemaundersøgelsen målt med en version af Cantril's ladder (Cantril, 1965). De unge bliver her bedt om at angive: *'Hvor tilfreds er du for tiden med dit liv? Angiv tilfredshed på en skala fra 0 til 10, hvor 10 betyder "det bedst tænkelige liv", og 0 betyder "det værst tænkelige liv"*. Ligesom i VIVEs tidligere undersøgelse af LGBT+-unges trivsel og mentale sundhed (Greve et al., 2024) opdeles livstilfredshed i tre kategorier: lav livstilfredshed (0-5), middel livstilfredshed (6-8) og høj livstilfredshed (9-10) (se også Madsen et al., 2022, s 55; Ottosen et al., 2022).

Selvformåen er et mål, der viser ens tro på egne evner i forhold til at sætte mål op for sig selv og faktisk handle på dem (Ottosen et al., 2022; Madsen et al., 2022). Tidligere undersøgelser peger bl.a. på, at lav selvformåen hænger sammen med lav livstilfredshed (se fx Ottosen et al., 2022). I forhold til *selvformåen* anvendes et indeks (inspireret af Schwarzers skala for generel self-efficacy (Schwarzer, 1995)), der består af følgende to spørgsmål: 1) *Hvor tit kan du finde en løsning på problemer, bare du prøver hårdt nok?* og 2) *Hvor tit kan du klare det, du sætter dig for?* De unge svarer på en 5-punkts Likert-skala fra meget tit (1) til aldrig (5). Herefter beregnes en score fra 2-10 på baggrund af de to spørgsmål, der kategoriserer (Madsen et al., 2022; Greve et al., 2024):

- 2-3 som høj selvformåen
- 4-5 som middel selvformåen
- 6-10 som lav selvformåen.

Tegn på angst og depression er i spørgeskemaundersøgelsen målt ved hjælp af en relativ kort screeningsskala kaldet PHQ-4 (Greve et al., 2024; Kroenke et al., 2009; Nielsen et al., 2017, s. 25). PHQ-4 er vurderet til at være et godt screeningsværktøj i forhold til opsporing af symptomer på angst og depression (Nielsen et al., 2017, s. 25). Screeningsskalaen består af svar fra fire spørgsmål, hvor de unge bliver bedt om at tænke på de sidste 2 uger, hvor de på en 4-punkts Likert-skala (fra slet ikke

(0) til næsten hver dag (3)) svarer på, hvor ofte de har været generet af følgende problemer:

- Følt dig nervøs, ængstelig eller anspændt
- Ikke kunnet holde op med at bekymre dig eller ikke kunnet styre din bekymring
- Lille interesse i eller glæde ved at gøre ting
- Følt dig nedtrykt, håbløs eller været deprimeret.

Herefter beregnes en samlet score fra 0-12, kategoriseret ved (Nielsen et al., 2017, s. 25; Greve et al., 2024):

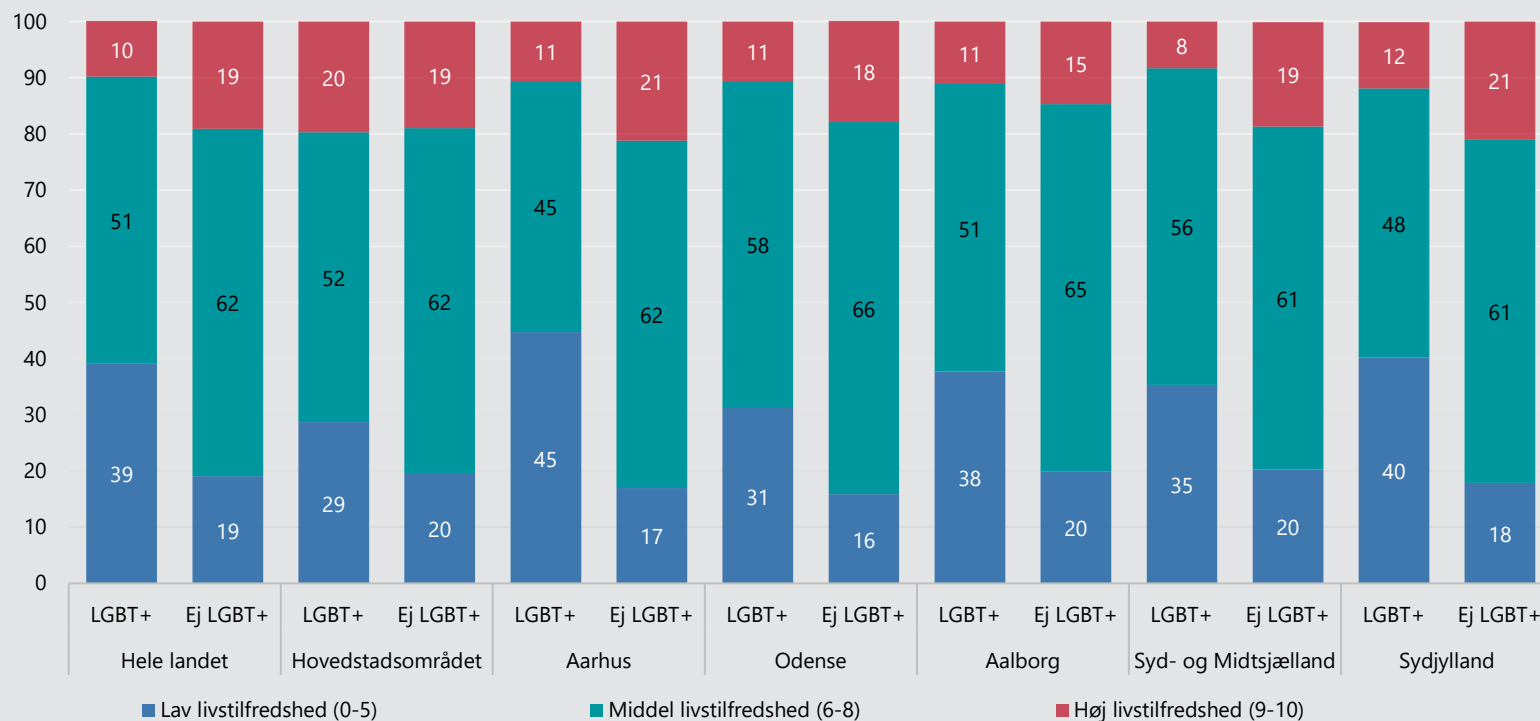
- 0-2: ingen tegn på angst og depression (oprindeligt kaldes denne kategori normal – se Kroenke et al., 2009)
- 3-5: tegn på mild angst og depression
- 6-8: tegn på moderat angst og depression
- 9-12: tegn på svær angst og depression.

Nedenfor vises resultaterne for hvert af de tre mål både på landsplan og for de udvalgte geografiske områder. Ydermere foretager vi to test for hvert mål. Vi tester først, om der er forskel i andelen af LGBT+-unge, der udviser tegn på mistrivsel, sammenlignet med Ej LGBT+-gruppen inden for hvert geografisk område. Dernæst tester vi, om andelen af LGBT+-unge inden for et geografisk område er forskellig fra andelen på landsplan.

3.1 Livstilfredshed

Figur 3.1 viser fordelingen af livstilfredshed for LGBT+- og Ej LGBT+-unge opdelt på geografiske områder. Når vi kigger på fordelingen af livstilfredshed for LGBT+-unge i hele landet sammenlignet med Ej LGBT+-gruppen, er der en betydelig større andel blandt LGBT+-unge, der har lav livstilfredshed. Fordelingen af svarene på livstilfredshed for LGBT+-unge er signifikant forskellig fra fordelingen for Ej LGBT+-unge. Figuren viser, at 39 % af LGBT+-unge har lav livstilfredshed, 51 % har middel, og 10 % vurderer deres livstilfredshed som høj. Sammenligner man med Ej LGBT+-unge, angiver 19 % en lav livstilfredshed, 62 % har en middel livstilfredshed, mens 19 % har en høj livstilfredshed. For begge grupper er det altså lidt mere end halvdelen, der har middel livstilfredshed. Forskellene i fordelingen mellem de to grupper er statistisk signifikante.

Figur 3.1 Livstilfredshed for LGBT+-unge og Ej LGBT+-unge fordelt på geografiske områder (angivet i procent)



Anm.: Forskellen mellem fordelingen for LGBT+-unge og Ej LGBT+-unge er testet med en F-Pearson test. 'Ved ikke/ønsker ikke at svare' er ikke inkluderet i beregningen.

N (Landsplan) = 9643, samlet F-test (p < 0,001), N (Hovedstadsområdet) = 811, samlet F-test (p = 0,09), N (Aarhus) = 502, samlet F-test (p < 0,001), N (Odense) = 318, samlet F-test (p = 0,11), N (Aalborg) = 350, samlet F-test (p = 0,08), N (Syd- og Midtjylland) = 864, samlet F-test (p < 0,001), N (Syddjylland) = 977, samlet F-test (p < 0,001).

Kilde: Ung i 2023 – Plads til alle?

Kigger vi på resultaterne for de udvalgte geografiske områder, er det overordnede billede det samme som på landsplan. For hvert område er andelen af LGBT+-unge, der har lav livstilfredshed, betydeligt større, end andelen er blandt Ej LGBT+-unge. Der er dog også variationer i størrelsen på andelen af LGBT+-unge med lav livstilfredshed. I hovedstadsområdet er denne andel 10 procentpoint mindre end andelen på landsplan, og i Aarhus er denne andel 6 procentpoint højere end andelen på landsplan. I Aarhus er der 45 % blandt LGBT+-unge, der angiver, at de har lav livstilfredshed, hvilket er den største andel på tværs af de geografiske områder.

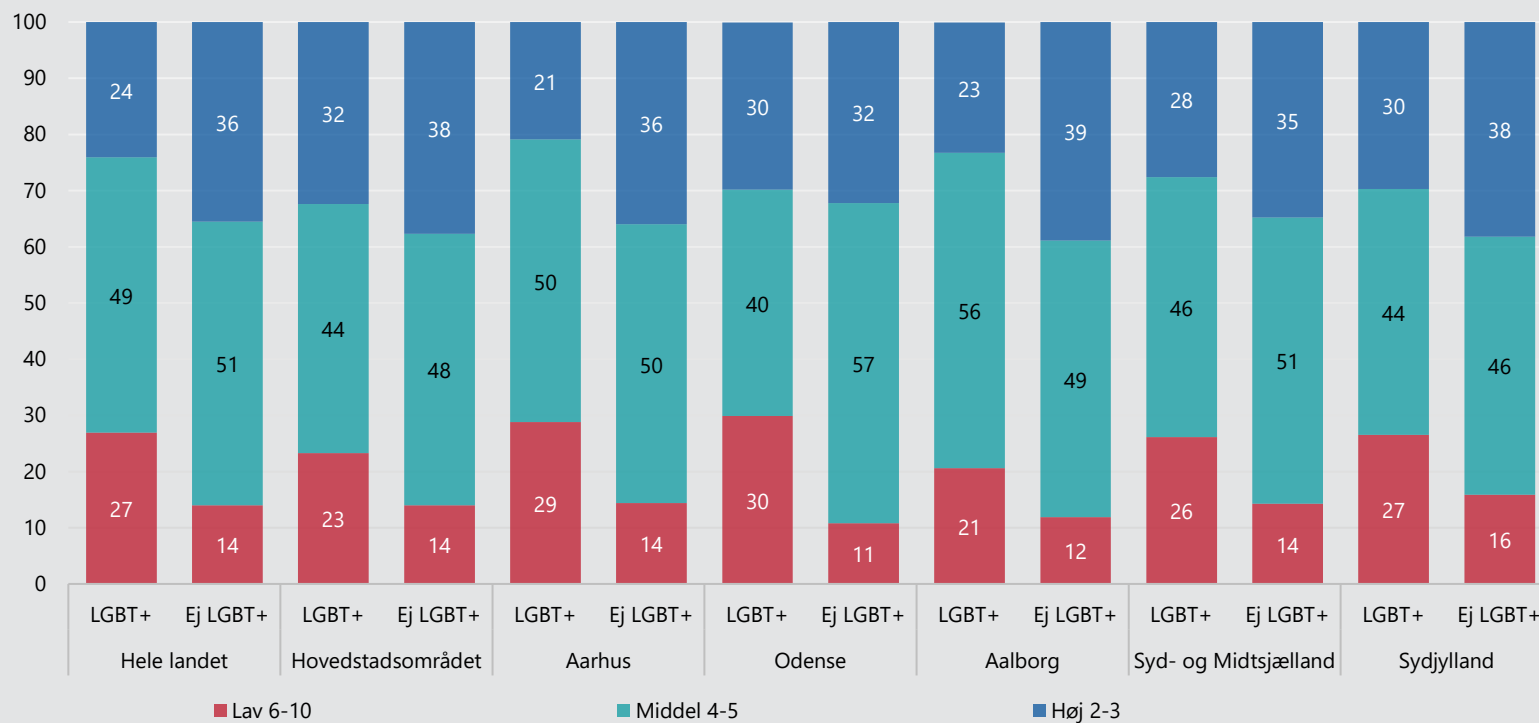
Samtidig er der i hovedstadsområdet en femtedel af LGBT+-unge, der har høj livstilfredshed, hvilket er den højeste andel inden for LGBT+-gruppen på tværs af de geografiske områder. I Syd- og Midtjylland er andelen af LGBT+-unge med høj livstilfredshed 8 %, hvilket er mindre end andelen i alle de andre geografiske områder samt andelen på landsplan. Forskelle i fordelingen, når man sammenligner LGBT+- med Ej LGBT+-gruppen inden for hvert geografisk område, er testet med en F-Pearson test (afrapporteret i figurteksten til Figur 3.1). Her finder vi, at forskelle i fordelingen mellem LGBT+ og Ej LGBT+ er statistisk signifikant for alle de geografiske områder. Dog er forskellene i hovedstadsområdet, Odense og Aalborg kun signifikante på et lidt højere signifikansniveau ($p=0,09$ for hovedstadsområdet, $p=0,11$ for Odense og $p=0,08$ for Aalborg). Testen for de to sidstnævnte kommuner baserer sig dog også på et lavere antal observationer end for de andre geografiske områder, hvilket kan medføre større usikkerhed. Tester vi kun forskelle i andelen med lav livstilfredshed, er der signifikante forskelle mellem LGBT+- og Ej LGBT+-gruppen for alle geografiske områder (i Odense er denne forskel dog kun signifikant på et 10-%'s signifikansniveau, se Bilagstabel 3.1).

Vi har testet, om andelen af LGBT+-unge med lav livstilfredshed i de forskellige geografiske områder er forskellig fra andelen på landsplan. Her finder vi, at det kun er for hovedstadsområdet, at der er en signifikant lavere andel med lav livstilfredshed i forhold til andelen på landsplan. Mens den procentvise forskel i andelen med lav livstilfredshed varierer i de øvrige geografiske områder i forhold til hele landet, så er forskellene dog ikke statistisk signifikante (se Bilagstabel 3.2).

3.2 Selvformåen

Figur 3.2 viser resultaterne for selvformåen for hele landet og de seks udvalgte geografiske områder opdelt på LGBT+-unge og Ej LGBT+-unge. Knap en fjerdedel af LGBT+-unge i hele landet har det, som vi kategoriserer som høj selvformåen, mens det for Ej LGBT+ gruppen er lidt mere end en tredjedel. Samtidig er der 27 % af LGBT+-unge, der har lav selvformåen mod 14 % inden for Ej LGBT+-unge. Omkring halvdelen inden for begge grupper har middel selvformåen (4-5). Forskelle i fordelingen mellem de to grupper er statistisk signifikante.

Figur 3.2 Selvformåen for LGBT+-unge og Ej LGBT+-unge fordelt på geografiske områder (angivet i procent)



Anm.: Forskellen mellem fordelingen for LGBT+-unge og Ej LGBT+-unge er testet med en F-Pearson test. 'Ved ikke/ønsker ikke at svare' er ikke inkluderet i beregningen.

N (Landsplan) = 9356, samlet F-test (p < 0,001), N (Hovedstadsområdet) = 789, samlet F-test (p = 0,05), N (Aarhus) = 492, samlet F-test (p = 0,01), N (Odense) = 311, samlet F-test (p = 0,01), N (Aalborg) = 337, samlet F-test (p = 0,15), N (Syd- og Midtsjælland) = 834, samlet F-test (p = 0,02), N (Syddjælland) = 941, samlet F-test (p = 0,02).

Kilde: Ung i 2023 – Plads til alle?

Samme mønster findes inden for hvert geografisk område. For hvert område ses det, at en større andel af LGBT+-unge har lav selvformåen sammenlignet med Ej LGBT+-gruppen. Dykker vi lidt ned i tallene, ses det, at den største andel af LGBT+-unge med lav selvformåen (30 %) er i Odense efterfulgt af Aarhus (29 %). For de resterende områder er andelen af LGBT+-unge med lav selvformåen mellem 21-27 %, hvor den laveste andel er i Aalborg (21 %). Inden for Ej LGBT+-gruppen er der ikke meget variation på tværs af geografiske områder, hvor andelen varierer mellem 11 % (i Odense) og 16 % (i Sydjylland).

Kigger vi på andelen af LGBT+-unge med høj selvformåen, ligger den på tværs af områder mellem 21-32 %. Hovedstadsområdet har den største andel af LGBT+ unge med høj selvformåen (32 %), mens Aarhus har den laveste andel (21 %). Generelt set er andelen af Ej LGBT+-unge med høj selvformåen højere, når man sammenligner med LGBT+-gruppen. Dog ses det, at der i Odense kun er 2 procentpoints forskel mellem grupperne, hvor der i hhv. Aalborg og Aarhus er hhv. 16 og 15 procentpoint til forskel.

Forskelle i fordelingen, når man sammenligner LGBT+- og Ej LGBT+-gruppen inden for hvert geografisk område, er testet med en F-Pearson test (afrapporteret i figurteksten til Figur 3.2). Her finder vi, at forskelle i fordelingen mellem LGBT+ og Ej LGBT+ er statistisk signifikante, når vi kigger på alle områder på nær Aalborg Kommune ($p=0,15$). Igen baserer testen for Aalborg Kommune sig dog også på et lavere antal observationer end for de fleste af de andre geografiske områder, hvilket kan medføre større usikkerhed.

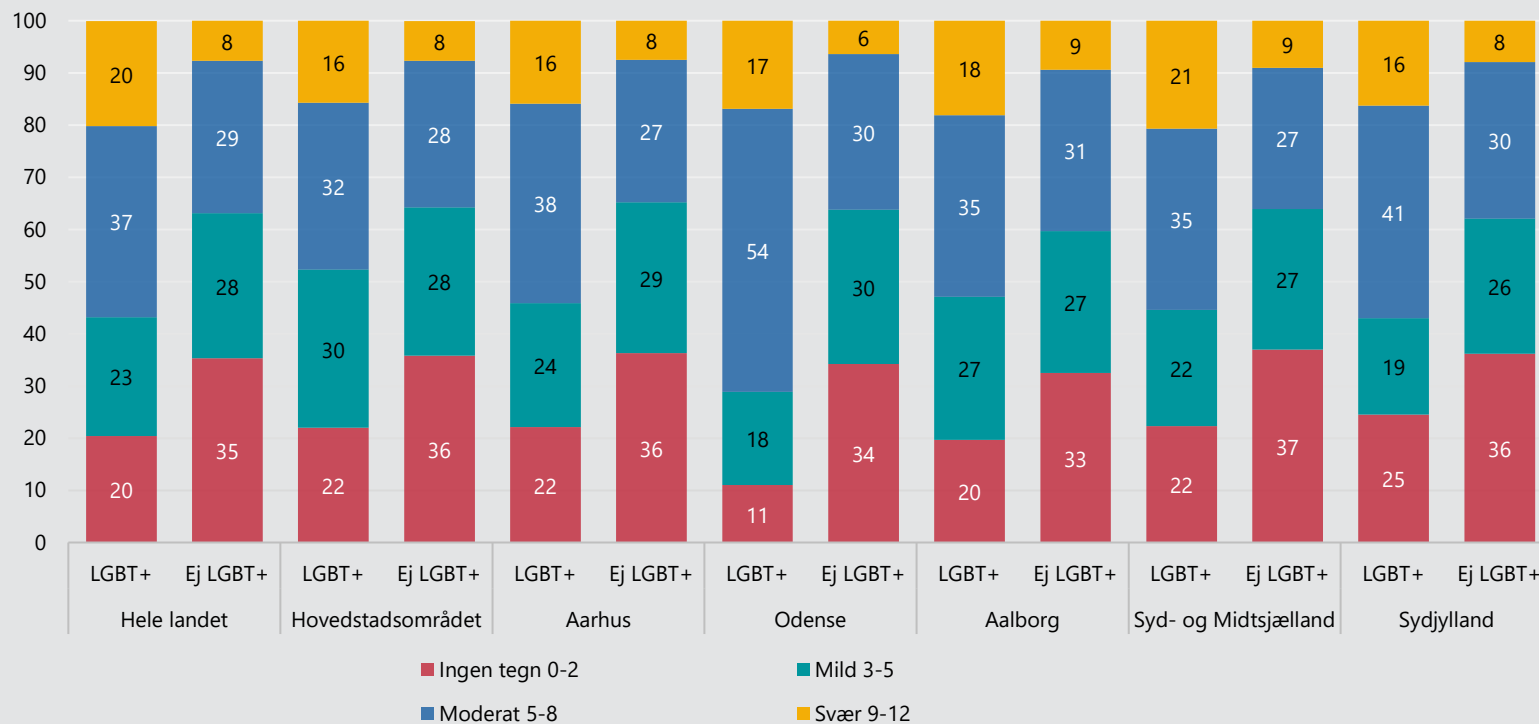
Vi finder det samme resultat, når vi kun fokuserer på andelen med lav selvformåen i LGBT+-gruppen sammenlignet med Ej LGBT+-gruppen for hvert af de geografiske områder (se Bilagstabel 4.1). For alle geografiske områder er andelen af LGBT+-unge med lav selvformåen statistisk signifikant højere end andelen af Ej LGBT+-unge, dog med undtagelse af Aalborg. Sammenligner vi andelen af LGBT+-unge med lav selvformåen for hvert geografisk område med andelen på landsplan, er der ikke statistisk signifikant forskel. Eventuelle forskelle kan derfor være et udtryk for tilfældigheder (se Bilagstabel 4.2).

3.3 Angst og depression

Figur 3.3 viser fordelingen af tegn på angst og depression blandt LGBT+-unge og Ej LGBT+-unge målt med PHQ4-screeningsværktøjet. Resultaterne er vist for hele landet og de seks udvalgte geografiske områder. En femtedel af LGBT+-unge på landsplan udviser ingen tegn på angst og depression, mens det for Ej LGBT+-gruppen er lidt mere end hver tredje. Kigger vi i den anden ende af skalaen, ser vi, at 37 % af

LGBT+-unge har tegn på moderat angst og depression, og 20 % udviser tegn på svær angst og depression. For Ej LGBT+-unge er disse andele hhv. 29 % og 8 %. Det vil altså sige, at mere end halvdelen af LGBT+-unge (57 %) har tegn på moderat eller svær angst og depression, mens det for Ej LGBT+-gruppen er lidt mere end en tredjedel. Disse forskelle i fordelingen er statistisk signifikante.

Figur 3.3 Tegn på angst og depression for LGBT+-unge og Ej LGBT+-unge fordelt på geografiske områder (angivet i procent)



Anm.: Forskellen mellem fordelingen for LGBT+-unge og Ej LGBT+-unge er testet med en F-Pearson test. 'Ved ikke/ønsker ikke at svare' er ikke inkluderet i beregningen.

N (Landsplan) = 8280, samlet F-test (p < 0,001), N (Hovedstadsområdet) = 696, samlet F-test (p = 0,02), N (Aarhus) = 438, samlet F-test (p = 0,06), N (Odense) = 272, samlet F-test (p = 0,01), N (Aalborg) = 298, samlet F-test (p = 0,34), N (Syd- og Midtjylland) = 739, samlet F-test (p < 0,001), N (Syddanmark) = 844, samlet F-test (p < 0,001).

Kilde: Ung i 2023 – Plads til alle?

Når vi kigger nærmere på hvert af de geografiske områder, kan vi se et lignende mønster. For alle områder gælder det, at en større andel af LGBT+-unge udviser tegn på angst og depression end gruppen af Ej LGBT+-unge. For hvert område gælder endvidere, at det er mere end halvdelen af LGBT+-gruppen, der udviser tegn på moderat eller svær angst og depression (i hovedstadsområdet er det dog 48 %). Den største andel af LGBT+-unge inden for de geografiske områder, der udviser tegn på moderat eller svær angst og depression, er i Odense (71 % – heraf 17 %, der udviser tegn på svær angst og depression). Den største forskel mellem LGBT+ og Ej LGBT+ i andelen af unge, der udviser tegn på moderat eller svær angst og depression, ses også i Odense, hvor andelen er 35 procentpoint højere for LGBT+-gruppen sammenlignet med Ej LGBT+-gruppen. På tværs af geografiske områder er der mellem 16-21 % inden for LGBT+-gruppen, der udviser tegn på svær angst og depression, mens det er 6-9 % af Ej LGBT+-gruppen.

Fokuserer vi på andelen, der ikke viser tegn på angst og depression, har Odense den laveste andel af unge, der ikke viser tegn på angst og depression inden for LGBT+-gruppen (11 %), og den største forskel, når man sammenligner med andelen inden for Ej LGBT+-gruppen (forskul på 23 procentpoint). For de resterende geografiske områder er der mellem 20-25 % inden for LGBT+-gruppen, der ikke viser tegn på angst og depression, mens det for Ej LGBT+-gruppen er 33-37 %.

Forskelle i fordelingen, når man sammenligner LGBT+- og Ej LGBT+-gruppen inden for hvert geografisk område, er som de to forrige mål også testet med en F-Pearson test (afrapporteret i figurteksten til Figur 3.3). Her finder vi, at forskellen i fordelingen mellem LGBT+ og Ej LGBT+ er statistisk signifikant for hovedstadsområdet, Odense, Syd- og Midtjylland og Sydjylland. For Aarhus er forskellen i fordelingen statistisk signifikant på et 10-%'s signifikansniveau ($p = 0,06$), mens forskellene i fordelingen mellem LGBT+- og Ej LGBT+-gruppen i Aalborg ($p=0,34$) ikke er statistisk signifikant. Igen baserer testen for Aalborg sig dog også på et lavere antal observationer end for de fleste af de andre geografiske områder, hvilket kan medføre større usikkerhed.

Bilagstabel 5.1 viser resultaterne fra test for forskelle i andelen af LGBT+-unge og Ej LGBT+-unge med tegn på moderat eller svær angst og depression for de udvalgte geografiske områder. Forskellene er for alle geografiske områder statistisk signifikante på nær i Aalborg ($p = 0,205$). I Bilagstabel 5.2 tester vi andelen af LGBT+-unge med tegn på moderat eller svær angst og depression med andelen for gruppen på landsplan. Ingen af disse andele er statistisk signifikant forskellige fra andelen for hele landet. For Odense, hvor 71 % blandt LGBT+-unge har tegn på moderat eller svær angst og depression, er forskellen til andelen på landsplan på 13,4 procentpoint og på grænsen til at være signifikant på et 10-%'s signifikansniveau ($p=0,110$). Hovedstadsområdet ligger 10 procentpoint lavere end andelen på landsplan. Denne forskel er dog også kun signifikant på et 10-%'s signifikansniveau ($p = 0,072$).

Boks 3.1 Opsummering af trivsel og mental sundhed

- Ser vi på tværs af de udvalgte geografiske områder, er andelen blandt LGBT+-unge med høj livstilfredshed størst i hovedstadsområdet. Her angiver 20 % af unge med LGBT+-baggrund, at de har høj livstilfredshed, hvilket er dobbelt så stort som andelen på landsplan og på linje med andelen af Ej LGBT+-unge med høj livstilfredshed.
- På landsplan og for alle geografiske områder gælder, at andelen med lav livstilfredshed er betydelig højere blandt LGBT+-unge i forhold til Ej LGBT+-unge. I Aarhus er der den største andel med lav livstilfredshed blandt LGBT+-unge, hvor 45 % angiver dette. Der er dog ikke signifikante forskelle på tværs af de geografiske områder i andelen med lav livstilfredshed, når man sammenligner med andelen på landsplan på nær i hovedstadsområdet, hvor andelen med lav livstilfredshed er signifikant lavere end på landsplan.
- Kigger vi på målet for lav selvformåen på tværs af de geografiske områder, er det Odense (30 %) og Aarhus (29 %), der har den største andel af LGBT+-unge med lav selvformåen, mens den laveste andel er i Aalborg (21 %) og hovedstadsområdet (23 %). Der er dog ikke signifikante forskelle på tværs af de geografiske områder i andelen med lav selvformåen sammenlignet med landsplan.
- For hele landet og når vi ser på de udvalgte områder, er det halvdelen eller flere af LGBT+-unge, som viser tegn på moderat eller svær angst og depression. Blandt Ej LGBT+ er dette tal noget mindre, men stadig mellem 34 og 40 %.
- Ser vi på tværs af de geografiske områder, er det i hovedstadsområdet, at der er den laveste andel blandt LGBT+-unge med tegn på moderat eller svær angst og depression (48 %), mens den største andel er at finde i Odense, hvor andelen er 71 % blandt LGBT+-unge. Begge disse er – eller er tæt på at være – signifikant forskellige fra landsplan (58 %) på et 10-%s signifikansniveau.

4 Oplevelser af accept, tryghed og tydelige regler for god opførsel

I dette kapitel præsenteres tre aspekter af, hvordan de unge opfatter deres skolemiljø relateret til kønsidentitet og seksuel orientering. Baseret på data fra spørgeskemaundersøgelsen 'Ung i 2023 – Plads til alle?' har vi udvalgt tre aspekter, der giver et indblik i, hvordan det er at være LGBT+-ung, når man går i skole:

- Oplevelsen af, at andre accepterer en, som man er.
- Oplevelsen af, om der er tydelige regler for god opførsel i forhold til skældsord og mobning på baggrund af kønsidentitet og/eller seksuel orientering.
- Oplevelsen af, om man er tryk ved at fortælle det til sine lærere, hvis man oplever problemstillinger, der har at gøre med ens seksuelle orientering og/eller kønsidentitet.

De unges *oplevelse af at blive accepteret, som de er*, baserer sig på spørgsmålet 'Hvor enig eller uenig er du i følgende udsagn: Andre accepterer mig, som jeg er', hvor respondenterne skal svare på en skala fra 'helt enig' til 'helt uenig' (Greve et al., 2024). Samme spørgsmål bliver også anvendt i den nationale trivselsmåling af skoleelevers trivsel (Undervisningsministeriet, 2022/2023).

Resultaterne for de unges oplevelse af, om der på deres skole er *regler for god opførsel*, baserer sig på spørgsmålet 'Har I nogle tydelige regler for god opførsel på skolen i forhold til brug af skældsord og mobning på baggrund af kønsidentitet og/eller seksuel orientering?' (Greve et al., 2024; se også Juhl, 2021). Her har respondenterne haft mulighed for at svare:

- Ja, og reglerne bliver overholdt.
- Ja, men reglerne bliver ikke overholdt.
- Nej.

En faktor, der fortæller noget om tryghed i skolemiljøet, er, hvorvidt man oplever, at *man trygt kan gå til sine lærere*, hvis man oplever problemstillinger, der har at gøre med ens seksuelle orientering eller kønsidentitet. For at vurdere dette er respondenterne i undersøgelsen 'Ung i 2023 – Plads til alle?' blevet spurgt om, 'I hvor høj grad føler du dig tryk ved at fortælle dine lærere, hvis du oplever problemstillinger, der har at gøre med din seksuelle orientering/din kønsidentitet?' (Greve et al., 2024).

Respondenterne bliver bedt om at svare på en 5-punkts skala fra 'i meget høj grad' til 'slet ikke'.

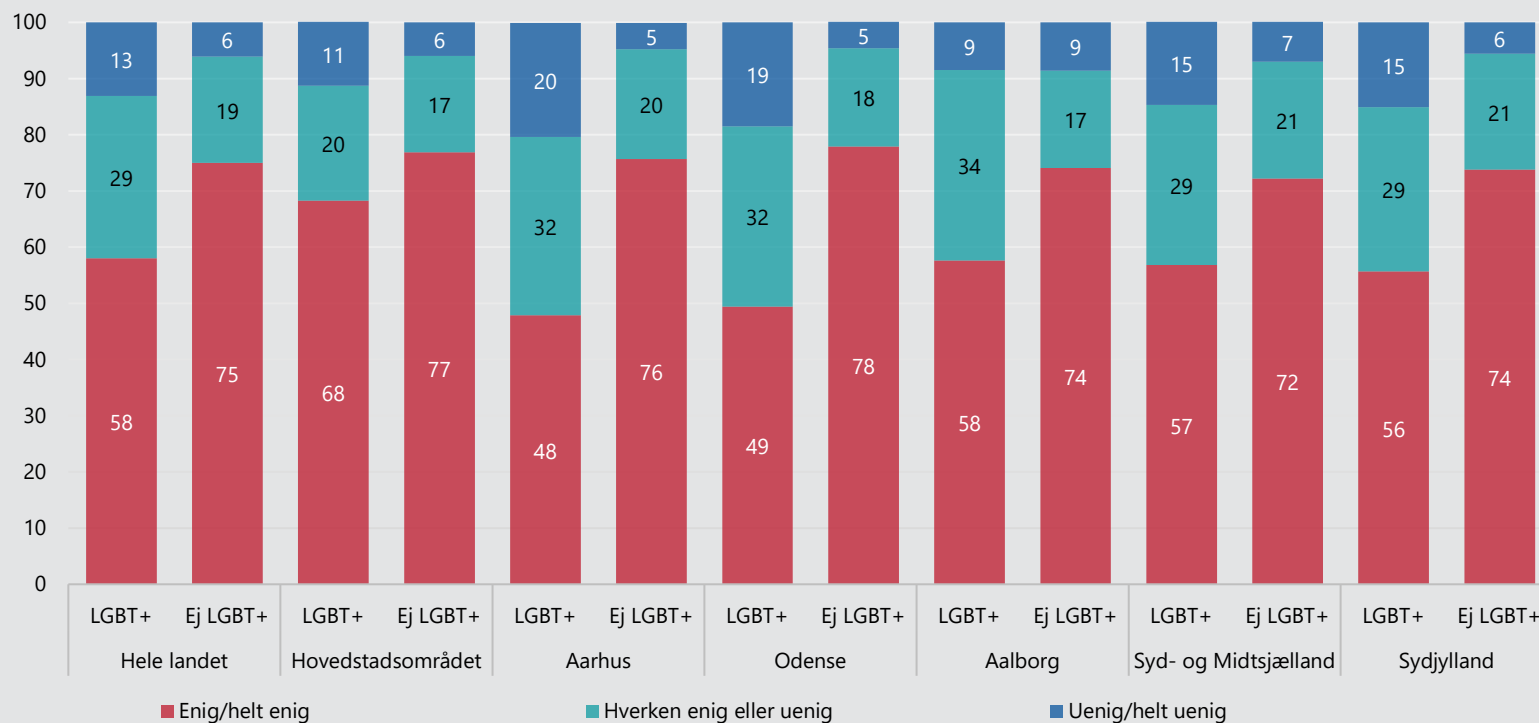
Nedenfor præsenteres resultaterne for hvert af de tre aspekter både på landsplan og for de udvalgte geografiske områder. Da spørgsmålene er stillet i relation til skolemiljøet, er det kun de 15-17-årige, som går i skole, dvs. enten går i grundskolen, på en ungdomsuddannelse eller på en FGU-institution, der indgår i nedenstående tabeller (se Bilagstabel 1.1 for fordelingen på uddannelsestype).

Hvor det har været muligt, er der foretaget test af forskelle i fordelingen mellem LGBT+- og Ej LGBT+-gruppen inden for hvert geografisk område, samt om grupperne varierer fra andelen på landsplan.

4.1 Oplevelsen af at blive accepteret, som man er

Figur 4.1 viser fordelingen af de unges oplevelse af, hvorvidt andre accepterer dem, som de er, på deres skole fordelt på hele landet og for de udvalgte geografiske områder. Resultaterne for hele landet viser, at mere end halvdelen af LGBT+-unge er enige eller helt enige i, at de oplever at blive accepteret, som de er, mens 13 % er uenige eller helt uenige heri. For Ej LGBT+-gruppen er det 75 %, der er enige eller helt enige i, at de bliver accepteret, som de er, på deres skole, mens det kun er 6 %, der ikke oplever at være accepteret. Forskelle i fordelingen mellem de to grupper er statistisk signifikante.

Figur 4.1 LGBT+-unge og Ej LGBT+-unges oplevelse af, at andre accepterer en, som man er, på ens skole, fordelt på geografiske områder (angivet i procent)



Anm.: Forskellen mellem fordelingen for LGBT+-unge og Ej LGBT+-unge er testet med en F-Pearson test. 'Ved ikke/ønsker ikke at svare' er ikke inkluderet i beregningen.

N (Landsplan) = 8350, samlet F-test (p < 0,001), N (Hovedstadsområdet) = 715, samlet F-test (p = 0,10), N (Aarhus) = 432, samlet F-test (p < 0,001), N (Odense) = 279, samlet F-test (p < 0,001), N (Aalborg) = 301, samlet F-test (p = 0,09), N (Syd- og Midtjylland) = 733, samlet F-test (p = 0,01), N (Syddjylland) = 837, samlet F-test (p < 0,001).

Kilde: Ung i 2023 – Plads til alle?

Fokuserer vi på de forskellige geografiske områder, kan vi se, at for alle områder er det for både LGBT+- og Ej LGBT+-gruppen den største andel af de unge, der er enige eller helt enige i, at de bliver accepteret, som de er, på deres skole. Dog er der forskel, både når vi kigger på tværs af geografiske områder, og når vi sammenligner LGBT+-gruppen med Ej LGBT+-gruppen. På tværs af geografiske områder ser vi, at mere end halvdelen af LGBT+-unge er enige eller helt enige i, at de bliver accepteret, på nær i Odense og i Aarhus, hvor det er lige under halvdelen (hhv. 49 og 48 %). Hovedstadsområdet (68 %) har den største andel af LGBT+-unge, der er enige eller helt enige i, at de bliver accepteret, som de er. Ser vi på Ej LGBT+-gruppen, er der ikke meget forskel på tværs af de geografiske områder, hvor andelen af unge, der er enige eller helt enige i, at de bliver accepteret, som de er, ligger på mellem 72-77 %.

Andelen af LGBT+-unge, der er uenige eller helt uenige i, at de bliver accepteret, som de er, er størst i Aarhus og Odense, hvor det er gældende for ca. hver femte, mens det i Syd- og Midtjylland og Sydjylland er gældende for 15 %. For alle områder ser vi, at andelen er dobbelt så store eller mere, når vi sammenligner med Ej LGBT+-gruppen. Dette gælder dog ikke for Aalborg, hvor de to andele er lige store. I Aarhus og Odense er andelen af LGBT+-unge, der er uenige eller helt uenige i, at de bliver accepteret, som de er, ca. 4 gange så stor, når man sammenligner med Ej LGBT+-gruppen.

Forskelle i fordelingen er testet med en F-Pearson test (afrapporteret i figurteksten til Figur 4.1). Her finder vi, at forskelle i fordelingen mellem LGBT+-gruppen og Ej LGBT+-gruppen er statistisk signifikante for hele landet, Aarhus, Odense, Syd- og Midtjylland og Sydjylland, mens fordelingerne kun er signifikant forskellige på et 10-%'s signifikansniveau i hovedstadsområdet og Aalborg. Bilagstabel 6.1 sammenligner inden for hvert geografisk område andelen af LGBT+-unge, der er uenige eller helt uenige i, at de bliver accepteret, som de er, med andelen inden for Ej LGBT+-gruppen. På landsplan er forskellen mellem LGBT+-gruppen og Ej LGBT+-gruppen (6,9 procentpoint) statistisk signifikant. Forskellen i andelen mellem LGBT+ og Ej LGBT+ er også statistisk signifikant i Aarhus og Sydjylland, mens det ikke er tilfældet for de resterende områder (for Odense er forskellen 13,8 procentpoint, og der er en p-værdi på 0,089, hvilket er signifikant på et 10-%'s signifikansniveau).

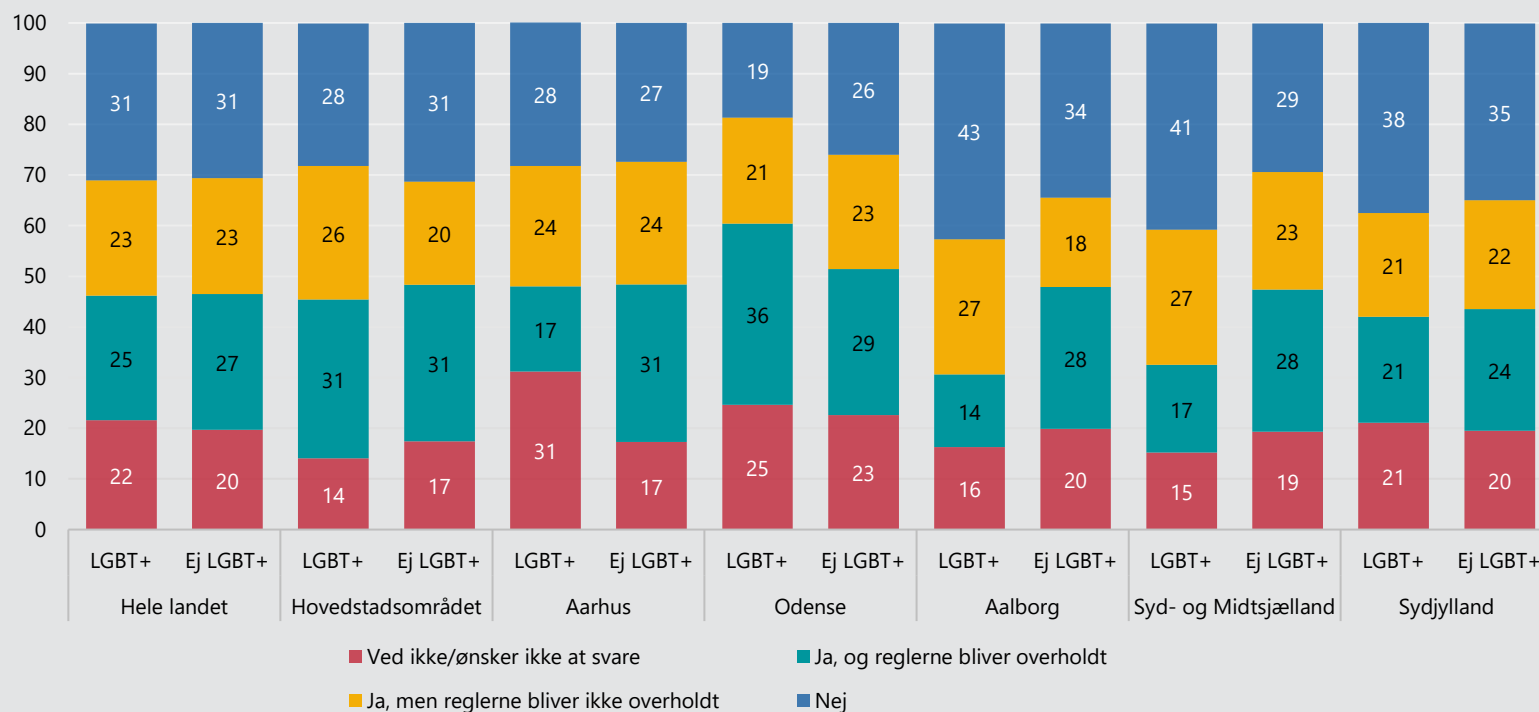
I Bilagstabel 6.2 sammenligner vi andelen af LGBT+-unge og Ej LGBT+-unge, der er uenige eller helt uenige i, at andre accepterer dem, som de er, på deres skole, med andelen for to respektive grupper på landsplan. For LGBT+-gruppen er andelen i Aarhus, Odense, Syd- og Midtjylland og Sydjylland højere end andelen på landsplan. I Aarhus er andelen af LGBT+-unge, der er uenige eller helt uenige i, at de bliver accepteret, 8,1 procentpoint højere end for hele landet, mens den i hovedstadsområdet er 1 procentpoint lavere end andelen på landsplan. Ingen af disse forskelle

er statistisk signifikante, og de kan derfor være et udtryk for tilfældigheder og kan skyldes de små stikprøvestørrelser for de forskellige grupper.

4.2 Oplevelse af, om der er regler for god opførsel

Figur 4.2 viser fordelingen for LGBT+-unge og Ej LGBT+-unges oplevelse af, om der er tydelige regler for god opførsel i forhold til skældsord og mobning på baggrund af kønsidentitet og/eller seksuel orientering på deres skole. Resultaterne er vist for hele landet og opdelt på geografiske områder. På landsplan svarer hver fjerde LGBT+-ung, at der er regler, og de bliver overholdt, mens ca. hver tredje svarer, at der ikke er regler for god opførsel på deres skole. Billedet er det samme, når man kigger på Ej LGBT+-gruppen, hvilket er bekræftet af resultatet af F-Pearson testen, der ikke kan afvise, at fordelingen er ens for de to grupper ($p=0,39$). Dog er det vigtigt at være opmærksom på, at der for hver gruppe er ca. en femtedel af de unge, der svarer 'Ved ikke/ønsker ikke at svare'.

Figur 4.2 LGBT+-unge og Ej LGBT+-unges oplevelse af, om der i skolen er tydelige regler for god opførsel i forhold til skældsord og mobning på baggrund af kønsidentitet og/eller seksuel orientering fordelt på geografiske områder (angivet i procent)



Anm.: Forskellen mellem fordelingen for LGBT+-unge og Ej LGBT+-unge er testet med en F-Pearson test.

N (Landsplan) = 8360, samlet F-test (p = 0,39), N (Hovedstadsområdet) = 712, samlet F-test (p = 0,53), N (Aarhus) = 430, samlet F-test (p = 0,07), N (Odense) = 281, samlet F-test (p = 0,81), N (Aalborg) = 304, samlet F-test (p = 0,33), N (Syd- og Midtjylland) = 740, samlet F-test (p = 0,09), N (Syddjylland) = 837, samlet F-test (p = 0,89).

Kilde: Ung i 2023 – Plads til alle?

Kigger vi på resultaterne på tværs af de geografiske områder, er der lidt variation i fordelingerne. For Aarhus, Aalborg, Syd- og Midtjylland og Syddanmark er andelen af Ej LGBT+-unge, der mener, at der er regler for god opførsel, som også bliver overholdt, større end andelen inden for LGBT+-gruppen. I Aarhus og Aalborg er andelen næsten dobbelt så stor (hhv. 17 % af LGBT+ og 31 % af Ej LGBT+ i Aarhus og 14 % og 28 % i Aalborg). I hovedstadsområdet er der næsten ingen forskel i andelen mellem de to grupper, mens andelen af LGBT+-unge, der oplever, at der er regler for god opførsel, som også bliver overholdt, er større i Odense sammenlignet med Ej LGBT+-gruppen (hhv. 36 % og 29 %).

Andelen af LGBT+-unge, der ikke mener, at der er regler for god opførsel på deres skole, er større i Aalborg og på Syd- og Midtjylland, når man sammenligner med Ej LGBT+-gruppen. Den største forskel mellem grupperne er på Syd- og Midtjylland (12 procentpoint). I hovedstadsområdet og Odense er andelen af LGBT+-unge, der ikke mener, at der er regler for god opførsel, mindre end andelen inden for Ej LGBT+-gruppen, mens der i Aarhus og i Syddanmark ikke er stor forskel mellem grupperne. Det er endvidere vigtigt at være opmærksom på, at der for alle grupperne på tværs af de geografiske områder er en forholdsvis stor andel, der svarer, at de ikke ved det/ønsker ikke at svare på, om der er regler for god opførsel på deres skole. For eksempel er der 31 % af LGBT+-unge i Aarhus, der angiver dette, og mellem 16-25 % for de andre grupper på tværs af de andre geografiske områder.

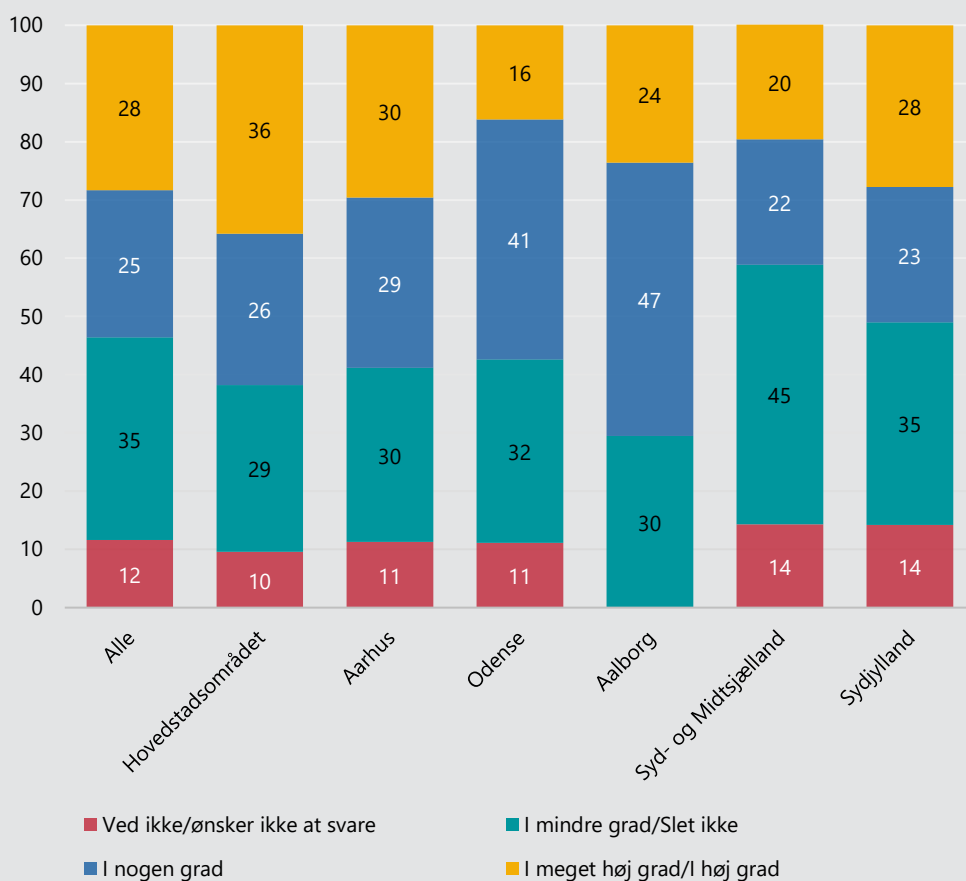
Forskelle i fordelingen, når man sammenligner LGBT+- og Ej LGBT+-gruppen inden for hvert geografisk område, er testet med en F-Pearson test (afrapporteret i figurteksten til Figur 4.2). Der er ingen statistisk signifikant forskel mellem grupperne, hvilket betyder, at de angivne forskelle kan være et udtryk for tilfældigheder. Dog er forskellene i Aarhus og på Syd- og Midtjylland signifikant forskellige på et 10-%'s signifikansniveau. Vi har testet svarfordelingen på spørgsmålet om god opførsel for LGBT+-gruppen for de enkelte geografiske områder i forhold til hele landet og finder, at eventuelle forskelle i svarfordelingen for LGBT+-grupper i de enkelte områder og på landsbasis ikke er signifikante og dermed kan være drevet af tilfældigheder (se Bilagstabel 7.1).

4.3 Oplevelse af at kunne søge hjælp hos sine lærere angående problemstillinger vedr. seksuelle orientering eller kønsidentitet

Resultaterne i dette afsnit fokuserer udelukkende på LGBT+-gruppen, da det omhandler, hvorvidt de oplever at kunne gå til deres lærere med problemstillinger, der vedrører deres seksuelle orientering og/eller kønsidentitet.

Figur 4.3 viser, i hvor høj grad LGBT+-unge føler sig trygge ved at fortælle det til deres lærere, hvis de oplever problemstillinger, der har at gøre med deres seksuelle orientering eller kønsidentitet. Resultaterne er vist for hele landet og opdelt på geografiske områder. På landsplan oplever lidt mere end hver fjerde i høj eller meget høj grad, at de kan gå til deres lærere, mens det er lidt mere end hver tredje, der slet ikke eller i mindre grad oplever dette.

Figur 4.3 LGBT+-unges oplevelse af, om de er trygge ved at fortælle det til deres lærere, hvis de oplever problemstillinger, der har at gøre med deres seksuelle orientering/kønsidentitet (angivet i procent)



Anm.: 'Ved ikke/ønsker ikke at svare' er i Aalborg ikke angivet pga. få observationer.

N (Hele landet) = 1007, N (Hovedstadsområdet) = 108, N (Aarhus) = 54, N (Odense) = 30, N (Aalborg) = 27, N (Syd- og Midtjylland) = 83, N (Syddjylland) = 110. Forskelle på fordelingen af LGBT+-unges oplevelse af, om de er trygge ved at fortælle det til deres lærere, hvis de oplever problemstillinger, der har at gøre med deres seksuelle orientering/kønsidentitet, i de geografiske områder er testet i forhold til resten af landet med en F-Pearson test. Resultaterne er Hovedstadsområdet ($p=0,298$), Aarhus ($p=0,867$), Odense ($p=0,207$), Aalborg ($p=0,257$), Syd- og Midtjylland ($p=0,167$), Syddjylland ($p=0,844$).

Kilde: Ung i 2023 – Plads til alle?

Billedet varierer lidt, når vi kigger på tværs af de geografiske områder. I Odense er andelen, der svarer, at de i høj eller meget høj grad kan gå til deres lærere (16 %), mindre end i de andre områder. Mens andelen er højest i hovedstadsområdet og Aarhus med hhv. 36 % og 30 %. Ser vi omvendt på andelen, der slet ikke eller i mindre grad oplever, at de kan gå til deres lærere med problemstillinger, der har at gøre med deres kønsidentitet eller seksuelle orientering, er den største andel at finde i Syd- og Midtsjælland, hvor 45 % angiver dette, mens det for de resterende områder gør sig gældende for 29 % (hovedstadsområdet) til 35 % (Sydjylland) af de unge i LGBT+-gruppen.

Når vi tester, om forskellen i fordelingen af LGBT+-unges oplevelse af, i hvor høj eller lav grad de føler sig trygge ved at fortælle deres lærere, hvis de oplever problemstillinger, der har at gøre med deres seksuelle orientering eller kønsidentitet, er ens i forhold til fordelingen for hele landet, finder vi ingen signifikante forskelle (se figurteksten til Figur 4.3).

Boks 4.1 Opsummering af oplevelser af accept, tryghed og tydelige regler for god opførsel

- Ser vi på tværs af de udvalgte geografiske områder, er andelen af LGBT+-unge, der har en oplevelse af, at andre accepterer dem, som de er, på deres skole, størst i hovedstadsområdet. Her angiver 68 % af LGBT+-unge, at de er enige eller helt enige i, at de bliver accepteret, som de er, på deres skole.
- Når vi i de udvalgte geografiske områder sammenligner LGBT+-unges følelse af *ikke* at føle sig accepteret, som de er, finder vi den største andel i Aarhus og Odense. Her angiver hver femte, at de er uenige eller helt uenige i, at de bliver accepteret, som den de er, på deres skole. Disse andele er dog ikke statistisk signifikant forskellige fra andelen på landsplan.
- For alle geografiske områder på nær Odense er det mere end halvdelen af de unge, uanset om de tilhører LGBT+ eller Ej LGBT+, der svarer, at de oplever, at der enten ikke er regler for god opførsel, eller at der er regler, men at de ikke overholdes.
- Andelen af LGBT+-unge, der føler sig trygge ved at fortælle det til deres lærere, hvis de oplever problemstillinger, der har at gøre med deres seksuelle orientering eller kønsidentitet, er varierende på tværs af geografiske områder. Andelen af LGBT+-unge, der føler sig trygge, er lavest i Odense (16 %) og højest i Aarhus og hovedstadsområdet med hhv. 30 og 36 %. Der er dog ingen statistisk signifikante forskelle, når man sammenligner med fordelingen på landsplan.



Dokumentation

5 Data og metode

I dette kapitel beskriver vi de anvendte data og afgrænsningen af målgruppen. Derudover redegøres for udvælgelse af geografiske områder, definition af bopæl samt statistiske metoder.

5.1 Data

Rapportens resultater baserer sig på data fra spørgeskemaundersøgelsen 'Ung i 2023 – Plads til alle?' koblet med en række registerdata (Greve et al., 2024). Spørgeskemaundersøgelsen blev foretaget i april-juni 2023, hvor spørgeskemaet blev udsendt til en tilfældig udtrukket population blandet 15-25-årige bosiddende i Danmark. Der blev udtrukket 20 % for hver årgang til deltagelse. Danmarks Statistik foretog udtrækket af populationen baseret på CPR-registeret. Respondenterne blev inviteret via Digital Post, og det har ikke været muligt at tilgå spørgeskemaet via andre kanaler. Der blev indsamlet 31.420 besvarelser (27.493 fulde besvarelser), svarende til en svarprocent på 19,6 %. I denne rapport anvender vi udelukkende data for de 15-17-årige, svarende til 10.068 antal besvarelser. Svarprocenter var for denne aldersgruppe lidt højere end den samlede svarprocent. For de 15-årige var svarprocenten 20,5 %, for de 16-årige var den 25,2 %, og for de 17-årige var den 27,1 % (se Greve et al., 2024). For yderligere information om spørgeskemaundersøgelsen henvises til Greve et al. (2024).

5.2 Beregning af vægte

Vi bruger vægte til at gøre tallene repræsentative for målgruppen for hele Danmark. Beregningen af disse vægte er dokumenteret i vores tidligere rapport (Greve et al., 2024), og vi gentager her de væsentligste punkter.

DST Survey har beregnet vægte, som korrigerer for bortfald. Disse vægte bliver efterfølgende brugt i vores analyser for at gøre resultaterne repræsentative i forhold til hele populationen.

Udtrækket til populationen er dannet af Danmarks Statistik (DST Survey) på baggrund af Befolkningsregisteret pr. 31. december 2022 og består af en bruttopopulation på 803.389 personer mellem 15 og 25 år pr. 1. januar 2023. Stikprøven er stratificeret inden for hver årgang, og der er udtrukket 20 % af populationen i hvert

stratum. Der er blevet beregnet vægte for 31.420 respondenter.² Bortfaldsanalysen består af en regressionsanalyse på baggrund af Danmarks Statistiks registre. DST Survey har undersøgt blandt et bredt udvalg af baggrundskarakteristika, hvilke baggrundsvariable der har mest betydning for frafald.

Følgende variable er blevet inddraget i beregning af vægtene: køn (information om juridisk køn fra registrene i 2023), alder, etnicitet/herkomst, bopælskommune, familietype (enlige/par) og forældres socioøkonomiske status. Forældrenes oplysninger inkluderer uddannelsesniveau for den forælder med den højeste uddannelse grupperet i fire grupper og fagklassifikation for den forælder med den højeste klassifikation. Detaljer omkring disse variable, og hvordan de blev inddraget i regressionsmodellen til bortfaldsanalysen, er dokumenteret i vores tidligere rapport. I figurer og tabeller i denne rapport afrapporteres kun gennemsnit og andele, som er beregnet med disse vægte.

5.3 Definition af målgruppen

Spørgeskemaet blev sendt blandt unge mellem 15 og 25 år. I denne analyse fokuserer vi dog på de unge mellem 15 og 17 år. Vi afgrænser derfor spørgeskemaets stikprøve til de unge, der var mellem 15 og 17 år i 2023. Denne målgruppe består af 10.068 individer i vores spørgeskema.

5.4 Definition af bopælskommuner

I vores analyser undersøger vi geografiske forskelle i trivsel for vores målgruppe af unge mellem 15 og 17 år. Vi fokuserer på hovedstadsområdet (København og Frederiksberg Kommune samlet) samt de tre næststørste kommuner i Danmark (Aarhus, Odense og Aalborg). Derudover fokuserer vi på to samlede områder med de største kommuner på hhv. Syd- og Midtsjælland (Holbæk, Kalundborg, Køge, Næstved, Ringsted, Roskilde, Slagelse, Vordingborg) og Sydjylland (Esbjerg, Fredericia, Kolding, Sønderborg, Varde, Vejle, Aabenraa). Oplysninger om bopælskommunen er hentet fra Danmarks Statistiks grundregistre og er opgjort pr. 1. jan 2023.

² Det fulde sample i tabellerne inkluderer kun 31.418 observationer, da der er respondenter, som har svaret på spørgeskemaet, men som ikke kan genfindes i registrene.

5.5 Statistisk metode

Vi beregner en F-Pearson test og den tilhørende p-værdi i forbindelse med beregning af tovejskrydstabeller. F-Pearson testen tester i denne sammenhæng, om to variable er uafhængige af hinanden, dvs. om sandsynligheden for at høre under en kategori af den ene variabel er det samme for alle kategorier af den anden variabel. F-Pearson testen tager yderligere højde for en eventuel vægtning, som vil gøre spørgeskema-data repræsentative for en population (StataCorp, 2023). Vi tester fx, om fordelingen af livstilfredshed for de to grupper, her LGBT+ og Ej LGBT+, er ens eller ej. P-værdien vil angive sandsynligheden for at forkaste den hypotese, at fordelingen af de to variable er uafhængige af hinanden. Jo mindre den udregnede p-værdi er, jo mindre er sandsynligheden for at forkaste hypotesen om, at de to fordelinger er uafhængige, når det faktisk er sandt. Da vi arbejder i en stikprøve og ikke i den fulde population, kan eventuelle forskelle i fordelinger og gennemsnit tilskrives tilfældigheder. Vi siger, at noget ikke er statistisk signifikant på et bestemt niveau, når denne risiko ikke overstiger dette niveau. Når noget fx er signifikant på et 5-%'s signifikansniveau, er vi altså ret sikre på, at fordelingen, af fx livstilfredshed, fordeler sig forskelligt for de to grupper, her unge i LGBT+-gruppen og Ej LGBT+-gruppen.

Når vi undersøger forskelle mellem to grupper i andele, der besvarer en bestemt svar-kategori (fx andelen med lav livstilfredshed), benytter vi en F-test for forskelle i andele og dens tilhørende p-værdi. Testen tager højde for opvægtning af data på baggrund af vores vægte. I denne rapport laver vi to test. For det første tester vi, om besvarelser mellem LGBT+ og Ej LGBT+ er forskellige. Vi tester dette både for hele landet og i hvert af de udvalgte geografiske områder. For det andet tester vi, om resultaterne for hvert enkelt geografiske område (for hver gruppe af unge, LGBT+ og Ej LGBT+) er forskellige i forhold til resten af landet. Hvis p-værdien er lav for disse test, siger vi, at der er signifikant forskel i andelen for LGBT+ og Ej LGBT (eller fx at andelen for LGBT+- unge i en kommune er signifikant forskellig fra andelen på landsplan).

Der er i nogle af de udvalgte geografiske områder relativt få observationer i enkelte celler, fx LGBT+-unge i Aalborg, hvor svarene på de stillede spørgsmål falder i flere svarkategorier. Selvom nogle forskelle i resultaterne umiddelbart kan virke forskellige (fx andelen med tegn på angst og depression i LGBT+- og Ej LGBT+-gruppen i Aalborg), kan vi ikke med sikkerhed sige, at disse forskelle ikke blot er et udtryk for statistisk tilfældighed. Det ville kræve et større datamateriale, eller at vi slog flere geografiske områder sammen, hvis vi med statistisk sikkerhed skulle afgøre, om disse forskelle er signifikante.

5.6 Etiske overvejelser

Denne undersøgelse er godkendt af VIVEs etiske udvalg i forhold til design og databehandling (se Greve et al., 2024). Det har været frivilligt at deltage i undersøgelsen, og deltagerne er blevet gjort opmærksom på, at deres svar udelukkende vil blive anvendt til videnskabelige formål, og at hverken deres lærere, venner eller forældre vil kunne se, hvad de har svaret.

Kvalitetssikringen af spørgeskemaet ved hjælp af pilottest og ekspertkommentarer har haft fokus på at sikre, at spørgeskemaet hverken opfattes som stødende, ubehageligt eller stigmatiserende for respondenterne. Derudover har det været muligt for respondenterne at angive, at de ikke er afklaret omkring deres seksuelle orientering og/eller kønsidentitet, eller at de ikke ønsker at svare (dette hensyn er anbefalet af Dansk Center for Undervisningsmiljø i Pedersen et al., 2018, s. 26). Derudover blev de unge præsenteret for følgende tekst '*Hvis du har spørgsmål eller brug for hjælp, kan du kontakte Foreningen Spiseforstyrrelser og Selvskade. Du kan ringe på 70101818 – hvis akut, ring 112*' da de blev spurgt, om de havde skadet sig selv inden for det seneste år.

I alle analyserne er antallet af respondenter i hver kategori gennemgået, og det er sikret, at der er et tilstrækkeligt stort antal observationer i hver kategori, således at ingen enkeltpersoner kan identificeres.

Litteratur

- Cantril, H. (1965). *The Pattern of Human Concerns*. New Brunswick, NJ: Rutgers University Press.
- Goldbach, J.T., Parra, L.A., O'Brien, R.P., Rhoades, H. & Schrager, S.M. (2023). Explaining behavioral health differences in urban and rural sexual minority adolescents: A longitudinal investigation of minority stress in a diverse national sample of sexual minority adolescents. *The Journal of Rural Health*, 39(1), 262-271.
- Greve, J., Andersen, D.B., Nicolajsen, J.S. & Kolodziejczyk, C. (2024). *LGBT+-elevers trivsel og mentale sundhed samt oplevelser af mobning, vold, chikane og diskrimination: En kortlægning for grundskolen, ungdomsuddannelserne og FGU-institutionerne*. København: VIVE – Det Nationale Forsknings- og Analysecenter for Velfærd.
- Greve, J., Østergaard, S.V., Andersen, M. & Thomsen, M.K. (2022). *Kortlægning af homo- og biseksuelles samt transpersoners levevilkår og samfundsdeltagelse*. København: VIVE – Det Nationale Forsknings- og Analysecenter for Velfærd.
- Juhl, N.L. (2021). *Stop Diskrimination i skolen: LGBTQ+ elevers trivsel og vilkår i grundskolen*. København: LGBTQ+ Danmark & LGBTQ+ Ungdom.
- Kroenke, K., Spitzer, R.L., Williams, J.B.W. & Löwe, B. (2009). An ultra-brief screening scale for anxiety and depression: The PHQ-4. *Psychosomatics*, 50(6), 613-621.
- Madsen, K.R., Roman, J.E.I., Damsgaard, M.T., Holstein, B.E., Kristoffersen, M.J., Pedersen, T.P., Michelsen, S.I., Rasmussen, M., & Toftager, M. (2022). *Skolebørnsundersøgelsen 2022: Helbred, trivsel og sundhedsadfærd blandt skoleelever i 5., 7., og 9. klasse i Danmark*. København: Syddansk Universitet, Statens Institut for Folkesundhed.
- Meyer, I.H. (2015). Resilience in the study of minority stress and health of sexual and gender minorities. *Psychology of Sexual Orientation and Gender Diversity*, 2(3), 209–213.
- Nielsen, L., Hinrichsen, C., Santini, Z.I. & Koushede, V. (2017). *Måling af mental sundhed: En baggrundsrapport for spørgeskemaundersøgelsen Danskernes Trivsel 2016*. København: Syddansk Universitet, Statens Institut for Folkesundhed.

Ottosen, M.H., Andreasen, A.G., Dahl, K.M., Lautsen, M., Rayce, S.B. & Tagmose, B.B. (2022). *Børn og unge i Danmark: Velfærd og trivsel 2022*. København: VIVE – Det Nationale Forsknings- og Analysecenter for Velfærd.

Pedersen, M.W., Christensen, A.F., Mannion, R.B. & Borgholm, H. (2018). *Hvordan kan vi følge LGBT-elevernes trivsel i folkeskolen og på ungdomsuddannelserne?* Randers: DCUM – Dansk Center for Undervisningsmiljø

Schwarzer, R.J.M. (1995). "Generalized self-efficacy scale". I: J.W.S. Weinman & M. Johnston (red.). *Measures in Health Psychology: A User's Portfolio*. Windsor: NFER-Nelson Publisher.

StataCorp (2023). *Stata 18 Survey Data Reference Manual*. College Station, TX: Stata Press.

Undervisningsministeriet – Styrelsen for IT og Læring. (2022/2023) Den nationale trivselsmåling: Spørgeskema til elev i 4.-9. klasse. Tilgængelig [d. 16.11.23]: <https://www.uvm.dk/-/media/filer/uvm/udd/folke/pdf19/nov/191120-spoergeskema-til-trivselsmaaling-4-9-klasse-ua.pdf>.

Bilag 1 Andelen af LGBT+ og Ej LGBT+ fordelt på uddannelse

Bilagstabel 1.1 Andelen af LGBT+ og Ej LGBT+ fordelt på uddannelse

	Procent LGBT+	Antal	Procent Ej LGBT+	Antal	Procent Total	Antal
9. klasse	32,0	345	36,3	2.747	35,8	3.092
10. klasse	17,6	227	17,0	1.578	17,1	1.805
Gymnasial ungdomsuddannelse	32,5	446	34,7	3.448	34,5	3.894
Erhvervsuddannelse	4,4	53	5,0	417	4,9	470
FGU-institutionerne	3,3	39	1,3	108	1,5	147
Anden uddannelse	1,8	24	1,1	99	1,2	123
Jeg er ikke i uddannelse	6,8	89	4,1	391	4,4	480
Ved ikke/ønsker ikke at svare	1,6	16	0,5	41	0,6	57
Total	100,0	1.239	100,0	8.829	100,0	10.068

Anm.: N (total) = 10.068.

Kilde: Ung i 2023 – Plads til alle?

Bilag 2 Test for forskelle i andelen af LGBT+-unge

Bilagstabel 2.1 Sammenligning af andelen af LGBT+-unge for hvert geografisk område med hele landet

	Procent med LGBT+	Forskellen fra hele landet i procentpoint	F-test-værdi	p-værdi	Antal LGBT+-personer
Hele landet	11,6				1.239
Hovedstadsområdet	13,7	2,1	3,6	0,056	127
Aarhus	12,2	0,6	0,1	0,710	67
Odense	10,0	-1,6	0,9	0,346	35
Aalborg	11,0	-0,6	0,2	0,698	41
Syd- og Midt-sjælland	11,4	-0,2	0,0	0,842	108
Syddjylland	12,2	0,6	0,3	0,566	136

Anm.: N (total) = 10.068.

Kilde: Ung i 2023 – Plads til alle?

Bilag 3 Test for forskelle i andelen med lav livstilfredshed

Bilagstabel 3.1 Test for forskelle i andelen af LGBT+-unge og Ej LGBT+-unge med lav livstilfredshed fordelt på geografiske områder

	Procent LGBT+	Procent Ej LGBT+	Forskel mellem LGBT+ og Ej LGBT+ i procent-point	F-test-værdi	p-værdi	Antal LGBT+	Antal Ej LGBT+
Hele Landet	39,2	19,1	20,1	159,1	<0,001	1.158	8.485
Hovedstadsområdet	28,7	19,5	9,2	4,0	0,047	121	690
Aarhus	44,7	17,0	27,7	15,6	<0,001	63	439
Odense	31,2	15,9	15,3	3,1	0,080	33	285
Aalborg	37,7	19,9	17,8	4,2	0,040	38	312
Syd- og Midtsjælland	35,3	20,3	14,9	7,6	0,006	97	767
Syddjylland	40,2	17,9	22,3	21,3	<0,001	123	854

Anm.: N (total) = 9.643.

Kilde: Ung i 2023 – Plads til alle?

Bilagstabel 3.2 Test af forskel i andelen af LGBT+-unge og Ej LGBT+-unge med lav livstilfredshed inden for hvert geografisk område sammenlignet med andelen for hele landet

	LGBT+					Ej LGBT+				
	Procent	Forskellen fra hele landet i procent-point	F-test-værdi	p-værdi	Antal	Procent	Forskellen fra hele landet i procent-point	F-test-værdi	p-værdi	Antal
Hele landet	38,3					19,5				
Hovedstadsområdet	28,7	-9,6	6,4	0,011	121	19,5	0,0	0,1	0,781	690
Aarhus	44,7	6,3	0,7	0,403	63	17	-2,5	1,4	0,245	439
Odense	31,2	-7,2	0,9	0,336	33	15,9	-3,6	2,1	0,148	285
Aalborg	37,7	-0,6	0,0	0,858	38	19,9	0,4	0,1	0,732	312
Syd- og Midtjylland	35,3	-3,1	0,6	0,430	97	20,3	0,8	0,7	0,404	767
Syddjylland	40,2	1,9	0,1	0,814	123	17,9	-1,6	0,8	0,371	854

Anm.: N (LGBT+ total) = 1.158, N (Ej LGBT+ total) = 8.485.

Kilde: Ung i 2023 – Plads til alle?

Bilag 4 Test for forskelle i andelen med lav selvformåen

Bilagstabel 4.1 Test for forskelle i andelen af LGBT+-unge og Ej LGBT+-unge med lav selvformåen (6-10) fordelt på geografiske områder

	Procent LGBT+	Procent Ej LGBT+	Forskel mellem LGBT+ og Ej LGBT+ i procent-point	F-test-værdi	p-værdi	Antal LGBT+	Antal Ej LGBT+
Hele landet	26,9	14,0	12,9	79,4	<0,001	1.138	8.218
Hovedstadsområdet	23,3	14,0	9,2	4,4	0,035	117	672
Aarhus	28,8	14,4	14,4	4,8	0,028	60	432
Odense	29,9	10,8	19,1	5,0	0,027	32	279
Aalborg	20,6	11,9	8,7	1,4	0,243	36	301
Syd- og Midtsjælland	26,1	14,3	11,8	5,6	0,018	96	738
Syddjylland	26,5	15,9	10,6	6,0	0,014	120	821

Anm.: N (total) = 9.356.

Kilde: Ung i 2023 – Plads til alle?

Bilagstabel 4.2 Test af forskel i andelen af LGBT+-unge og Ej LGBT+-unge med lav selvformåen (6-10) inden for hvert geografisk område sammenlignet med andelen for hele landet

	LGBT+					Ej LGBT+				
	Procent	Forskellen fra hele landet i procent-point	F-test-værdi	p-værdi	Antal	Procent	Forskellen fra hele landet i procent-point	F-test-værdi	p-værdi	Antal
Hele landet	27,0					14,2				
Hovedstadsområdet	23,3	-3,7	0,8	0,365	117	14,0	-0,1	0,0	0,96	672
Aarhus	28,8	1,8	0,1	0,751	60	14,4	0,3	0,1	0,787	432
Odense	29,9	3,0	0,1	0,709	32	10,8	-3,3	2,7	0,103	279
Aalborg	20,6	-6,3	0,8	0,382	36	11,9	-2,3	1,2	0,265	301
Syd- og Midtjylland	26,1	-0,9	0,0	0,869	96	14,3	0,1	0,0	0,826	738
Syddjylland	26,5	-0,4	0,0	0,932	120	15,9	1,8	2,3	0,130	821

Anm.: N (LGBT+ total) = 1.138, N (Ej LGBT+ total) = 8.218.

Kilde: Ung i 2023 – Plads til alle?

Bilag 5 Test for forskelle i andelen med tegn på moderat eller svær angst og depression

Bilagstabel 5.1 Test for forskelle i andelen af LGBT+-unge og Ej LGBT+-unge med tegn på moderat eller svær angst og depression (5-12) fordelt på geografiske områder

	Procent LGBT+	Procent Ej LGBT+	Forskel mellem LGBT+ og Ej LGBT+ i procent-point	F-test-værdi	p-værdi	Antal LGBT+	Antal Ej LGBT+
Hele landet	56,7	36,9	19,8	128,8	<0,001	1.033	7247
Hovedstadsområdet	47,7	35,8	11,9	4,5	0,035	101	595
Aarhus	54,0	34,8	19,2	6,1	0,014	54	384
Odense	71,1	36,2	34,9	13,2	<0,001	26	246
Aalborg	52,9	40,3	12,6	1,6	0,205	32	266
Syd- og Midtsjælland	55,4	36,1	19,3	10,3	0,001	89	650
Syddjylland	57,0	37,9	19,0	13,0	<0,001	116	728

Anm.: N (total) = 8.280.

Kilde: Ung i 2023 – Plads til alle?

Bilagstabel 5.2 Test af forskel i andelen af LGBT+-unge og Ej LGBT+-unge med tegn på moderat eller svær (5-12) angst og depression inden for hvert geografisk område sammenlignet med andelen for hele landet

	LGBT+				Ej LGBT+			
	Procent	Forskellen fra hele landet i procentpoint	F-test-værdi	p-værdi	Procent	Forskellen fra hele landet i procentpoint	F-test-værdi	p-værdi
Hele landet	57,7				38,8			
Hovedstadsområdet	47,7	-10	3,2	0,072	35,8	-3,1	0,3	0,560
Aarhus	54,0	-3,7	0,1	0,703	34,8	-4,0	0,7	0,405
Odense	71,1	13,4	2,6	0,110	36,2	-2,7	0,1	0,812
Aalborg	52,9	-4,8	0,2	0,678	40,3	1,5	1,2	0,272
Syd- og Midtsjælland	55,4	-2,3	0,1	0,803	36,1	-2,8	0,2	0,652
Syddjylland	57,0	-0,7	0,0	0,961	37,9	-0,9	0,3	0,577

Anm.: N (LGBT+ total) = 1.033, N (Ej LGBT+ total) = 7.247.

Kilde: Ung i 2023 – Plads til alle?

Bilag 6 Test for forskelle i andelen, der er uenig eller helt uenig i, at andre accepterer en, som man er

Bilagstabel 6.1 Test for forskelle i andelen af LGBT+-unge og Ej LGBT+-unge, der er uenige/helt uenige i, at andre accepterer en, som man er, fordelt på geografiske områder

	Procent LGBT+	Procent Ej LGBT+	Forskel mellem LGBT+ og Ej LGBT+ i procent-point	F-test-værdi	p-værdi	Antal LGBT+	Antal Ej LGBT+
Hele landet	13,1	6,1	6,9	34	<0,001	996	7354
Hovedstadsområdet	11,4	6,0	5,4	2,4	0,124	109	606
Aarhus	20,3	4,7	15,6	5,9	0,016	54	378
Odense	18,5	4,7	13,8	2,9	0,089	30	249
Aalborg	8,5	8,6	-0,1	0,0	0,979	31	270
Syd- og Midtsjælland	14,8	7,1	7,7	4,0	0,045	82	651
Syddjælland	15,1	5,6	9,4	6,7	0,010	107	730

Anm.: 'Ved ikke/ønsker ikke at svare' er ikke inkluderet i beregningen. N (total) = 8.350.

Forskellen mellem grupperne er testet med en F-Pearson test, hvor vi tester, om forskellen er forskellig fra 0 (dvs. ingen forskel).

Kilde: Ung i 2023 – Plads til alle?

Bilagstabel 6.2 Test af forskel i andelen af LGBT+-unge og Ej LGBT+-unge, der er uenige/helt uenige i, at andre accepterer en, som man er, inden for hvert geografisk område sammenlignet andelen for hele landet

	LGBT+					Ej LGBT+				
	Procent	Forskellen fra hele landet i procent-point	F-test-værdi	p-værdi	Antal	Procent	Forskellen fra hele landet i procent-point	F-test-værdi	p-værdi	Antal
Hele landet	12,0					6,0				
Hovedstadsområdet	11,2	-1,0	0,2	0,637	110	5,9	-0,1	0,0	0,906	613
Aarhus	20,3	8,1	1,6	0,209	54	4,7	-1,3	1,4	0,238	382
Odense	18,5	6,3	0,5	0,459	30	4,5	-1,5	1,1	0,288	256
Aalborg	8,5	-3,8	0,8	0,373	31	8,4	2,4	1,9	0,172	275
Syd- og Midtjylland	14,6	2,4	0,3	0,589	83	6,9	0,9	0,9	0,344	666
Syddjylland	14,5	2,3	0,3	0,580	111	5,6	-0,4	0,2	0,623	739

Anm.: N (LGBT+ total) = 1.023, N (Ej LGBT+ total) = 7.469.

Kilde: Ung i 2023 – Plads til alle?

Bilag 7 Test for forskelle i andelen af LGBT+-unge i forhold oplevelser af regler for god opførsel

Bilagstabel 7.1 Er der forskelle på fordelingen for LGBT+-unges oplevelse af regler for god opførsel for hvert geografisk område sammenlignet med hele landet

	F-test-værdi	p-værdi
Hovedstadsområdet	1,9	0,122
Aarhus	1,2	0,322
Odense	1,0	0,411
Aalborg	1,0	0,386
Syd- og Midtsjælland	2,1	0,100
Syddjylland	0,8	0,513

Anm.: N (total) = 1.009.

Kilde: Ung i 2023 – Plads til alle?

VIVÉ