

# 10 skridt til forbedret skolegang for elever med særlige støttebehov i almenskolen

Metoderapport



Hanne Louise Søgaard Jensen, Hanne Søndergård Pedersen,  
Sarah Richard Schoop og Ida Vidar Kristensen

**VIvE**

*10 skridt til forbedret skolegang for elever med særlige støttebehov i almenkolen  
– Metoderapport*

© VIVE og forfatterne, 2024

e-ISBN: 978-87-7582-317-8

Forsidegrafik: Hanne Bang Christensen/VIVE

Projekt: 302368

Finansiering: TrygFonden

## **VIVE**

Det Nationale Forsknings- og Analysecenter for Velfærd

Herluf Trolles Gade 11

1052 København K

[www.vive.dk](http://www.vive.dk)

VIVEs publikationer kan frit citeres med tydelig kildeangivelse.



VIVE støtter FN's verdensmål og angiver her, hvilket eller hvilke verdensmål der knytter sig til publikationen.



## Forord

Hvilke spørgsmål synes børn, forældre og fagprofessionelle, at vi mangler svar på, hvis flere børn og unge skal kunne gennemføre grundskolen og en ungdomsuddannelse? Det sætter VIVE og TrygFonden fokus på i initiativet *10 skridt til børn og unges uddannelse*.

*10 skridt til børn og unges uddannelse* består af i alt fire afdækninger inden for fire forskellige temaer, hvoraf *10 skridt til forbedret skolegang for elever med særlige støttebehov i almen skolen* er den anden afdækning. Forud for denne går pilotprojektet om anbragte børns skolegang.

Denne rapport indeholder en detaljeret beskrivelse af projektets metode.

Vi vil gerne takke projektets referencegruppe og følgegruppe for gode og konstruktive input og også takke de mange respondenter, der har svaret på spørgeskemaet.

Sidst, men ikke mindst, vil vi gerne sende en stor tak til alle repræsentanter for elever, forældre og fagprofessionelle, der deltog på projektets workshop og bidrog engageret til den endelige prioritering af de 11 spørgsmål.

Projektet er finansieret af TrygFonden.

*Carsten Strømbæk Pedersen*

Forsknings- og analysechef for VIVE Børn og Uddannelse

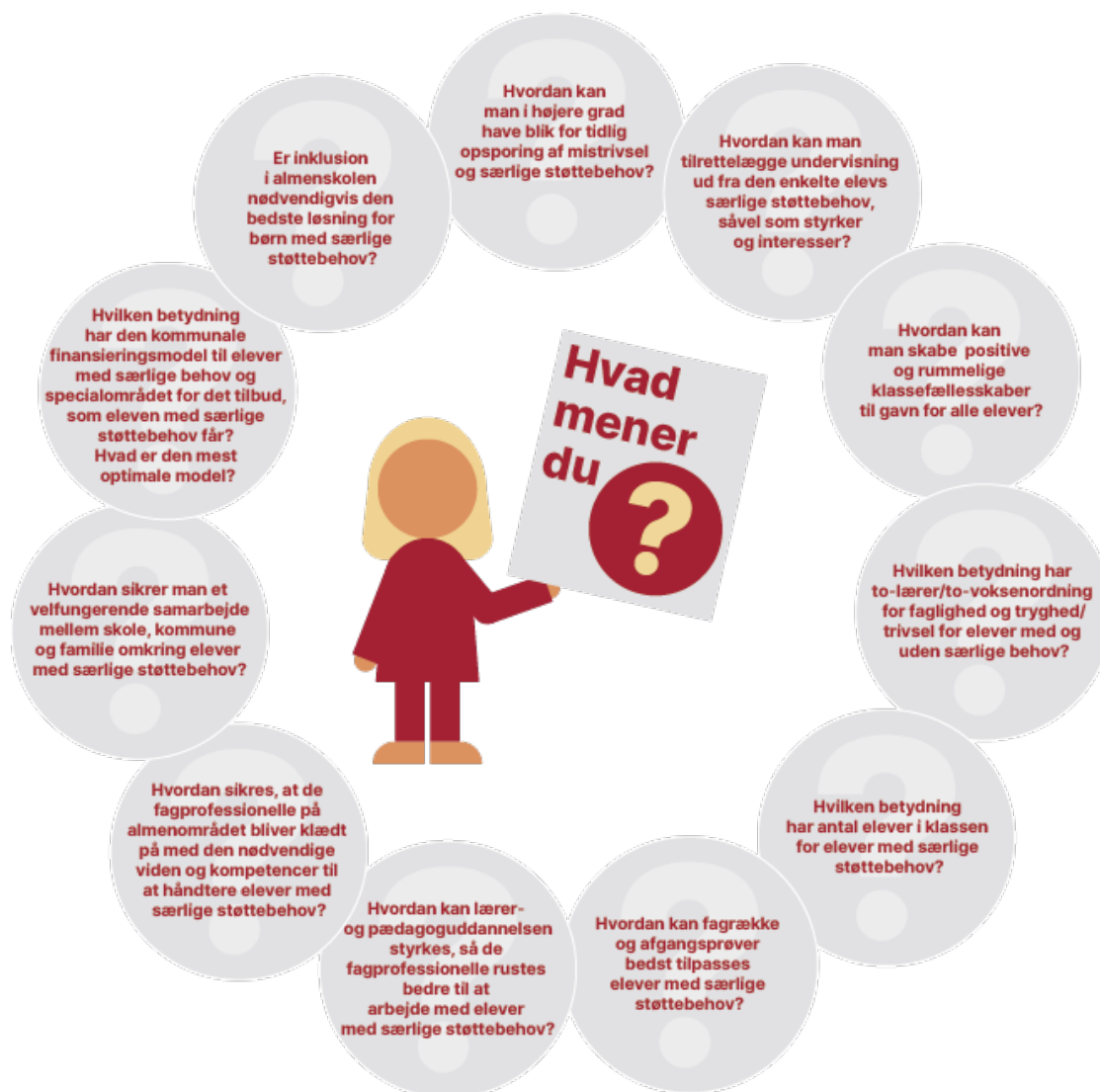


# Indholdsfortegnelse

---

De 11 vigtigste forskningsspørgsmål	5
<hr/>	
1	Hvorfor praksisudpegning af forskningsspørgsmål? 6
<hr/>	
2	Sådan er de 11 spørgsmål blevet til 7
2.1	Opstart af 10 Skridt 7
2.2	10 Skridt-metoden 8
2.3	Indsamling af spørgsmål fra praksis 8
2.4	Kategorisering fra bruttoliste til long list 9
2.5	Prioritering fra long list til short list 10
2.6	Workshop med målgrupperne 11
2.7	Formidling af toplisten til forskere og bevillingsgivere 13

# De 11 vigtigste forskningsspørgsmål



# 1 Hvorfor praksisudpegning af forskningsspørgsmål?

Omkring 20 pct. af alle 25-årige i Danmark får ikke en ungdomsuddannelse. En del af disse oplever nogle udfordringer i deres liv, som gør, at de har behov for særlig støtte i skolen. Selvom en del undersøgelser har belyst, hvilke *udfordringer* der er forbundet med skole-

*gang* blandt børn og unge med særlige støttebehov, er det til gengæld underbelyst, hvilke *løsninger* der kan hjælpe eleverne til en bedre skolegang, hvor flere kan gennemføre folkeskolen og en ungdomsuddannelse. Manglen på løsninger kan både skyldes, at området er meget komplekst, men det kan også handle om, at den viden, forskningen skaber, ikke er tæt nok på den realitet, som fagprofessionelle, forældre og børn står i til dagligt.

## Fakta om 10 Skridt

*10 skridt til forbedret skolegang for elever med særlige støttebehov i almenskolen* er en del af det overordnede initiativ *10 skridt til børn og unges uddannelse*, som VIVE gennemfører i samarbejde med TrygFonden.

Selvom projektets titel er 10 Skridt, resulterede afdækningen i 11 sideordnede spørgsmål, som praksis ønsker svar på.

Projektet *10 skridt til forbedret skolegang for elever med særlige støttebehov i almenskolen* vender mikrofonen

mod dem, det hele handler om, ved at facilitere, at børn, unge, forældre og fagprofessionelle sammen prioriterer, hvilke forskningsspørgsmål de mangler svar på, hvis flere børn og unge med behov for særlig støtte skal hjælpes bedre til at gennemføre grundskolen og en ungdomsuddannelse. Sammen formulerer og udvælger målgrupperne, hvilke spørgsmål der fremadrettet bør adresseres i forskningen. Gennem en systematisk afdækning af, hvad der er de vigtigste forskningsspørgsmål i det hverdagsliv, som børn, forældre og fagprofessionelle deler, er ønsket at styrke både kvaliteten og anvendeligheden af viden om børn og unge med særlige støttebehov i almenskolen.

Denne rapport indeholder en detaljeret beskrivelse af projektets metode samt en samlet oversigt over de indkomne data. Formålet er at dokumentere vejen fra respondenternes kvalitative kommentarer til de endelige 11 spørgsmål.

## 2 Sådan er de 11 spørgsmål blevet til

10 Skridt-projektets metode er inspireret af James Lind Alliance-metoden (se JLA Guidebook for detaljer [www.jla.nihr.ac.uk/jla-guidebook](http://www.jla.nihr.ac.uk/jla-guidebook)). James Lind Alliance-metoden er designet til at formulere og skabe opmærksomhed omkring forskningsspørgsmål, som har direkte relevans for den målgruppe, forskningsspørgsmålene omhandler. Metoden er anvendt på mere end 70 forskellige temaer på sundhedsområdet og i stigende grad på socialområdet. 10 Skridt-metoden er tilpasset fra James Lind Alliance-metoden, således at der er et bredt fokus på, hvad børn, forældre og fagprofessionelle efterspørger viden om, og ikke kun på, hvad der mangler forskningsviden om.<sup>1</sup>

### 2.1 Opstart af 10 Skridt

10 Skridt-projektet er tilknyttet en **referencegruppe** bestående af eksperter fra forskningsmiljøer på børne- og ungeområdet, som går på tværs af de fire afdækninger. Ligeledes er hver afdækning tilknyttet en **følgegruppe**, som består af interessenter på området. Referencegruppen har bidraget til at udvikle og kvalificere 10 Skridt-metoden, mens følgegruppen har bidraget med viden om og adgang til børn og unge med særlige støttebehov og disses forældre og fagprofessionelle.

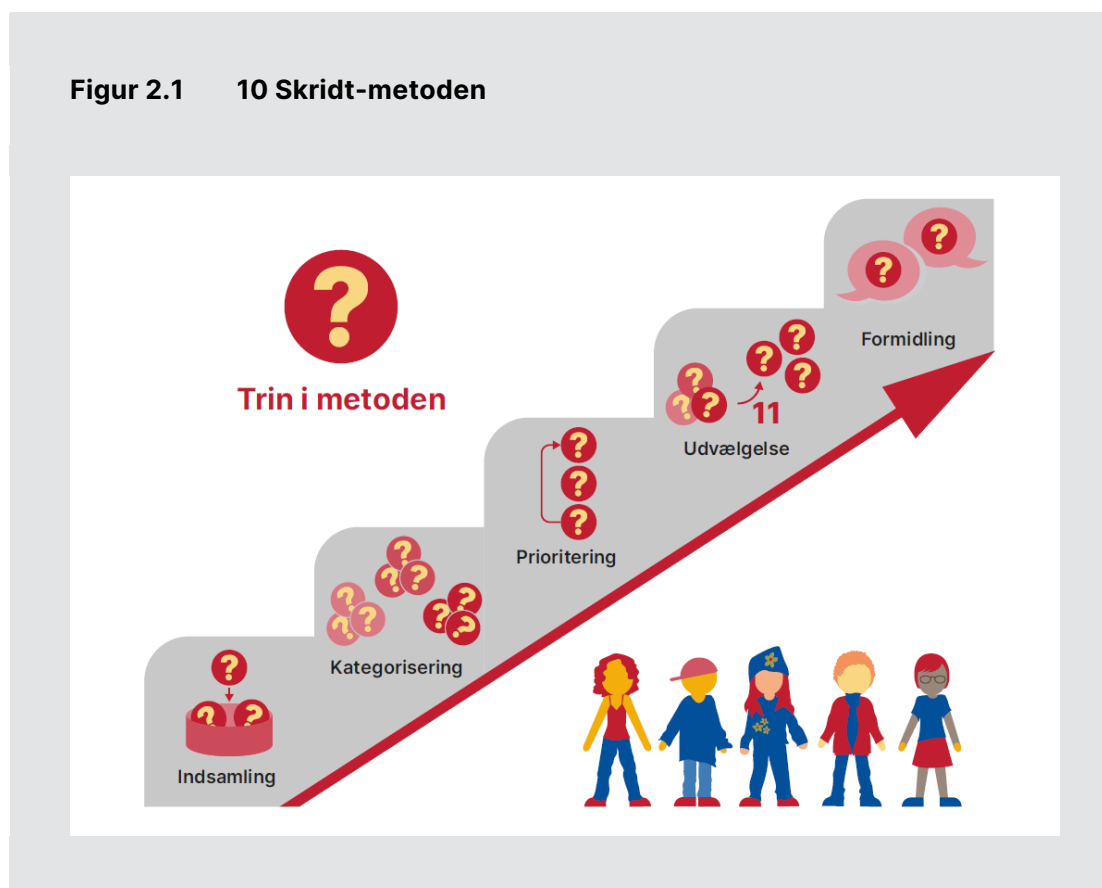
Indledningsvis udarbejdede VIVE i samarbejde med referencegruppen og følgegruppen en protokol, der præsenterede projektets ramme med formålet om at sikre systematik og gennemsigtighed mellem de involverede aktører undervejs i projektperioden. Protokollen udgjorde projektets processuelle, metodiske og analytiske drejebog.

---

<sup>1</sup> JLA-metoden stammer fra sundhedsvæsenet, hvor der er mulighed og tradition for at gennemføre RCT-studier, og hvor denne type viden typisk bliver betegnet som "evidens". I JLA-metoden screener man derfor forskningsspørgsmålene for at finde dem, hvor der ikke findes "evidens", og det er dem, man fokuserer på. På socialområdet er mulighederne anderledes, og det vil ikke være muligt på samme vis at afdække, om den viden, der evt. findes, er "god nok", og der derfor ikke er behov for yderligere forskning. Vi fokuserer derfor på at afdække efterspørgslen og lader det være op til den videre forskning på feltet at bygge videre på og supplere den viden, der evt. måtte findes på området.

## 2.2 10 Skridt-metoden

10 Skridt-metoden udgøres af en række trin illustreret i Figur 2.1. I de følgende afsnit 2.3-2.7 udfolder vi processen og metoden for hvert trin.



Kilde: VIVE.

## 2.3 Indsamling af spørgsmål fra praksis

Første trin bestod i at gennemføre en bred indsamling af spørgsmål om elever med særlige støttebehov i alment skolen, som praksis gerne vil have forskere til at finde svar på. Spørgsmålene blev indsamlet gennem en spørgeskemaundersøgelse blandt følgende tre målgrupper:

- Elever og tidligere elever med særlige støttebehov i den almene grundskole
- Forældre til elever med særlige støttebehov i den almene grundskole
- Fagprofessionelle, som arbejder med elever med særlige støttebehov i den almene grundskole.



## Spørgeskema til indsamling af spørgsmål fra praksis

I spørgeskemaet blev målgrupperne adspurgt, hvilke tre spørgsmål eller områder, de gerne vil have forskere til at finde svar på. Spørgsmålet var efterfulgt af tre tomme tekstfelter, hvor respondenterne i fritekst har skrevet de (op til) tre spørgsmål, de mener, der mangler svar på. Spørgsmålsformuleringen varierede på tværs af målgrupperne, så den var målrettet hver målgruppe (se eksempel på spørgsmålet til elever med særlige støttebehov i boksen til højre). Spørgeskemaet var designet til at være så åbent som muligt over for alle forskellige forslag til spørgsmål om skolegangen blandt elever med særlige støttebehov i almenskolen. Både referencegruppen og følgegruppen har bidraget til at sikre spørgeskemaets kvalitet.

**"Tænk på din egen skolegang. Hvilke tre spørgsmål eller områder ville du ønske, at de voksne omkring dig vidste mere om, hvis de skulle hjælpe dig bedre med din skolegang?"**

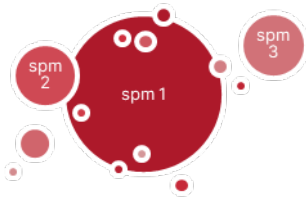
(Spørgsmålsformulering til elever med særlige støttebehov i spørgeskemaet)

Spørgeskemainsamlingen løb fra 7. august 2023 til 15. september 2023. Til distributionen af spørgeskemaet udgav VIVE en video, der præsenterede formålet med spørgeskemaet og 10 Skridt-projektet. Spørgeskemaet og præsentationsvideoen blev distribueret på sociale medier af VIVE, TrygFonden, referencegruppen, følgegruppen og forbindelser hertil. Ligeledes har medlemsorganisationerne i følgegruppen distribueret spørgeskemaet til deres medlemmer via deres maillister og nyhedsbreve. I slutningen af dataindsamlingsperioden, hvor indsamlingen begyndte at stå stille, fik VIVE desuden tilladelse til at dele spørgeskemaet i de lukkede Facebookgrupper: "Autisme Ungdom", "en-millionstemmer" og "Ordblind – skole, familie og undervisning".

Der indkom i alt 723 spørgsmål gennem spørgeskemaundersøgelsen, som praksis gerne ville have svar på. Blandt disse var 19 spørgsmål stillet af nuværende elever med særlige støttebehov, 30 spørgsmål var stillet af tidligere elever med særlige støttebehov, 172 spørgsmål af fagprofessionelle og 502 spørgsmål af forældre.

## 2.4 Kategorisering fra bruttoliste til long list

De 723 spørgsmål på *bruttolisten* blev efterfølgende analyseret og kategoriseret til det, vi – i overensstemmelse med terminologien fra James Lind Alliance – kalder projektets *long list*. Long listen består af 99 forskningsspørgsmål (se long listen på data bruttolisten).



Mens nogle respondenter havde formuleret forskningsspørgsmål i spørgeskemaets åbne tekstfelt, havde andre formuleret kommentarer eller beskrivelser af områder, der mangler viden om. VIVE har analyseret indholdet i alle 723 spørgeskemabesvarelser og kategoriseret og sammenlagt disse til i alt 99 forskningsspørgsmål.

Spørgsmål, som ikke handlede om elever med særlige støttebehov i almenkolen, eller som ikke meningsfuldt kunne fortolkes, er frasorterede. Spørgsmål eller kommentarer, som er stillet flere gange af forskellige personer med lidt forskellige formuleringer, er grupperede og formuleret til ét samlet spørgsmål på long listen. Det er angivet på long listen, hvor mange respondenter fra hver målgruppe der har stillet hvert spørgsmål. Alle kategoriseringer fra bruttolisten til long listen fremgår af data bruttolisten.

## 2.5 Prioritering fra long list til short list

Fordi de 99 spørgsmål på long listen ville være for mange spørgsmål at håndtere på målgruppeworkshoppen, er long listen efterfølgende kogt ind til en short list med 25 spørgsmål. Denne prioritering imellem spørgsmålene er foretaget på baggrund af spørgeskemaundersøgelsen og på baggrund af følgegruppens prioriteringer. Prioriteringen tager hensyn til, at de forskellige målgrupper skal have lige meget vægt – også selvom de deltager i forskelligt antal i spørgeskemaundersøgelsen. Derfor har vi både analyseret, hvilke spørgsmål som der generelt set var flest, der mente, var de vigtigste, og vi har analyseret, hvad hver af de tre målgrupper: elever, forældre og fagprofessionelle har udpeget som det vigtigste. Long listen er kogt ned til short listen i følgende steps:

1. Spørgsmål, som er stillet af mindst 5 respondenter i spørgeskemaet, er inkluderede
2. Topscorerspørgsmålene i hver målgruppe, dvs. de 5 spørgsmål fra hver målgruppe, som er stillet af flest respondenter, er inkluderede
3. Spørgsmål, der er prioriteret som det vigtigste spørgsmål af mindst 1 organisation i følgegruppen, er inkluderede
4. Spørgsmål, som er prioriteret i top 10 af mindst 3 organisationer i følgegruppen, er inkluderede.

## 2.6 Workshop med målgrupperne

Den endelige topliste med de 11 vigtigste spørgsmål til forskningen blev besluttet på en workshop med deltagelse af forældre til elever med særlige støttebehov og fagprofessionelle, der arbejder med elever med særlige støttebehov.

### Deltagere på workshoppen

Workshoppen blev afholdt 11. januar 2024 i København med i alt 17 deltagere bestående af 8 forældre og 9 fagprofessionelle.

Invitationer til workshoppen blev sendt til de respondenter fra spørgeskemaundersøgelsen, som havde tilkendegivet, at VIVE måtte kontakte dem igen. Mens både forældre og fagprofessionelle tilmeldte sig workshoppen, var der ingen af de inviterede elever eller tidligere elever, der ønskede at deltage i workshoppen. På grund af manglende tilmeldinger fra nuværende og tidligere elever rakte vi ud til følgegruppen, som ligeledes forsøgte at rekruttere elever til følgende tre former for inddragelse:

- Deltagelse i workshoppen
- Deltagelse i et online-fokusgruppeinterview primo januar af max 1,5 times varighed. Inden interviewet bedes deltagerne vælge de 3 vigtigste spørgsmål fra shortlisten. I interviewet forklarer deltagerne hver især, hvilke 3 spørgsmål de synes er vigtigst at få svar på, og hvorfor. Dernæst drøftes det, om de kan blive enige om, hvilke spørgsmål der er allervigtigst.
- Besvarelse af spørgeskema. Respondenterne udfylder et Word-dokument, hvor de krydser de 10 vigtigste – herunder de 3 allervigtigste spørgsmål – af.

Det lykkedes ikke at finde elever som gerne ville deltage i workshoppen, hvorfor det er et vilkår for de 11 udvalgte spørgsmål, at spørgsmålene er valgt af forældre og fagprofessionelle uden elevernes deltagelse på den endelige workshop. Derfor gjorde vi to tiltag på workshoppen for at give elever og tidligere elevens spørgeskemabesvarelser ekstra vægt.

- For det første holdt VIVE et oplæg på workshoppen, der præsenterede elevernes top 5-spørgsmål med eksempler på citater fra de originale spørgeskemabesvarelser. Tanken bag dette var at bære elevernes perspektiver tydeligt videre til de deltagende forældre og fagprofessionelle på workshoppen.
- For det andet var det et kriterie på workshoppen, at mindst 2 af elevernes top 5-spørgsmål fra spørgeskemaundersøgelsen skulle ende på listen.

## Workshoppens metodiske fremgangsmåde

Prioriteringsworkshoppen er en metode til at samle de forskellige målgrupper om at udtrykke deres egne perspektiver, høre de andres perspektiver og at træffe beslutninger på baggrund af et bredt fælles blik på elever med særlige støttebehov i almenkolen. Den indledende indsamling af spørgsmål har involveret flere personer, og således flere forskellige perspektiver, men de indledende trin er også baserede på individuelle erfaringer, hvor respondenterne fremfører, hvad de allerede ved. At samle de forskellige målgrupper i en workshop gør dem i stand til at udveksle viden og information og at nå frem til beslutninger baseret på et bredere, fælles grundlag af erfaringer.

For at sikre, at alle perspektiver kom frem, har vi forud for workshoppen sendt short listen af de 25 spørgsmål til alle deltagerne og bedt dem om at lave en lille øvelse hjemmefra for at forberede deltagerne på at drøfte spørgsmålene med de andre deltagere (se deltagerøvelsen i Boks 2.1).

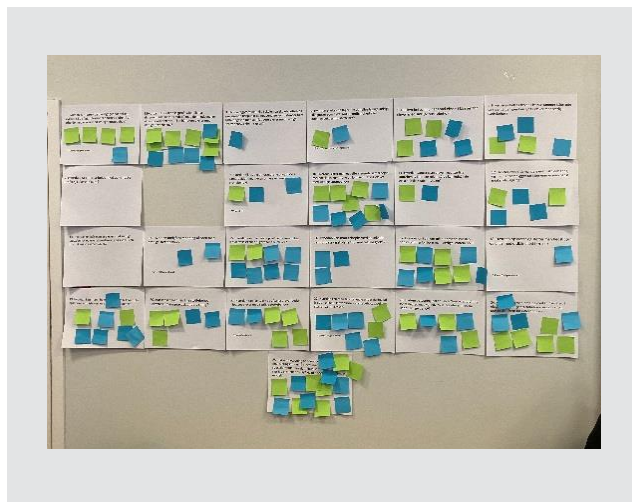
### Boks 2.1 Deltagerøvelse før workshoppen

- Læs de **25 spørgsmål**.
- Overvej, hvilke spørgsmål på listen, som du mener, det er vigtigst, at forskere finder svar på, for at flere elever med særlige støttebehov i almenkolen kan gennemføre grundskolen og en ungdomsuddannelse. Sæt et kryds ved de 10 vigtigste spørgsmål, og markér derefter de **3 allervigtigste** spørgsmål. Du skal ikke vide noget om forskning for at lave øvelsen – vi er interesserede i, hvad du mener.
- Overvej, **hvorfor** du synes, netop disse spørgsmål er vigtigst. Dine overvejelser kan du bruge, når du skal tale med andre om spørgsmålene på workshoppen.

Workshoppen var inddelt i tre sessioner, hvoraf de første to var gruppesessioner, og den tredje foregik i plenum. I de to gruppesessioner var deltagerne inddelt i mindre grupper sammensat på tværs af forældre og fagprofessionelle for at sikre, at alle kom til orde og fik deres perspektiv sat i spil. Formålet med gruppesessionerne var, at deltagerne hver især skulle præsentere og lytte til, hvilke spørgsmål de selv og andre mener er de vigtigste, så de kunne tage hinandens perspektiver med i egne overvejelser. Gruppesessionerne foregik ved, at alle 25 spørgsmål var opsat på en væg, og hver deltager fik 3 post-its,

som de satte på deres top 3 og begrundede. Herefter fulgte en fælles gruppedrøftelse af spørgsmålene. Efter den første gruppesession blev deltagerne sat i nye grupper, så alle blev præsenteret for nye perspektiver og nye drøftelser.

Efter drøftelserne i mindre grupper fulgte plenumsessionen. Formålet med plenumsessionen var at udvælge de ca. 10 vigtigste spørgsmål. Til udvælgelsen brugte vi en metode, hvor alle deltagere fik et antal stemmesedler/post-its svarende til en tredjedel af de tilbageværende antal spørgsmål. Deltagerne satte deres post-its på de spørgsmål, som de mente var de vigtigste. Det var et kriterie for den endelige liste, at mindst 2 af elevernes top 5 fra spørgeskemaundersøgelsen og mindst 1 af forældrenes og 1 af de fagprofessionelle top 3 skulle ende på listen.



Gennem fire afstemningsrunder blev de spørgsmål, som fik færrest stemmer, fjernet fra væggen. For hver afstemningsrunde fik deltagerne færre stemmer, så antallet af "stemmesedler" fortsat svarede til en tredjedel af antallet af tilbageværende spørgsmål på væggen. Efter de fire runder var der 11 spørgsmål tilbage, som der blandt deltagerne var bred opbakning til er vigtige.

## 2.7 Formidling af toplisten til forskere og bevillingsgivere

Det er centralt, at der er fonde, styrelser og forskningsmiljøer, som gerne vil gribe spørgsmålene – til gavn for elever med særlige støttebehov i almenskolen. I forbindelse med offentliggørelsen af toplisten samles netværket bestående af forskere, fonde, styrelser mv. til en netværksdag. Formålet med netværksdagen er at skabe interesse for at arbejde videre med de spørgsmål, der identificeres på toplisten, og samtidig at skabe forbindelser mellem eventuelle samarbejdspartnere.

**VIVÉ**