

## VIVEs kommunetal 2022.4: Flere kommunale medarbejdere skiftede job under corona-krisen

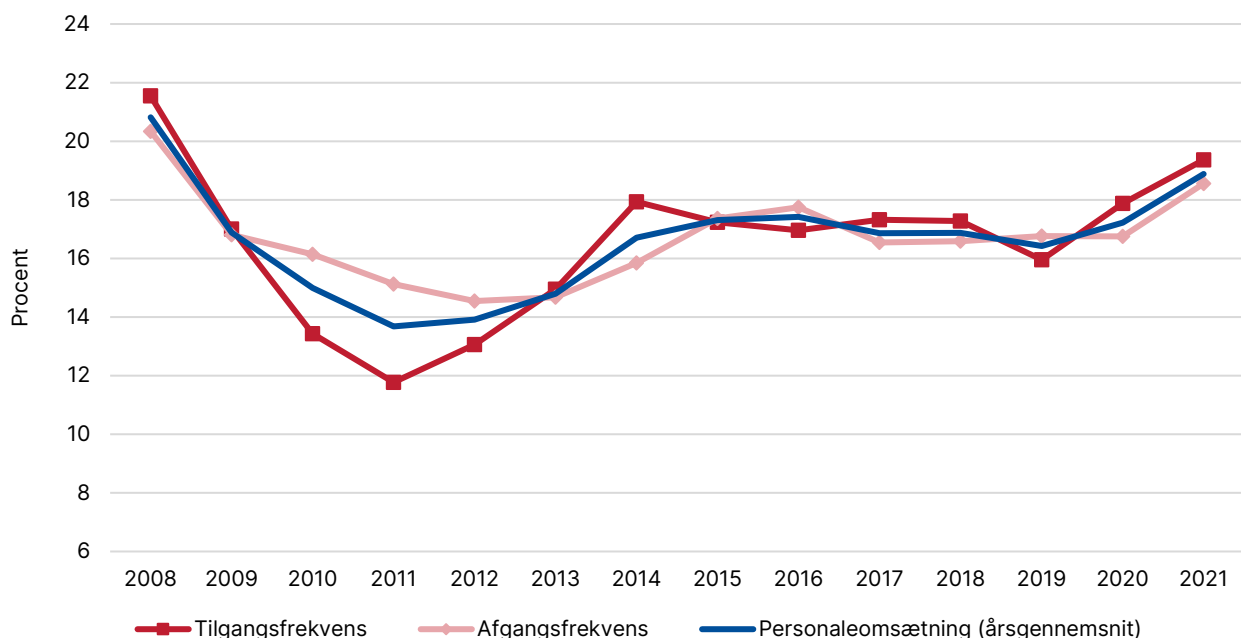
Personaleomsætningen blandt de kommunale medarbejdere har i mange år været højere i hovedstaden. Forskellen er dog blevet mindre i takt med, at personaleomsætningen under corona er steget mere uden for hovedstaden.

Hvert år siger de enkelte kommuner farvel til nogle af kommunens medarbejdere og goddag til nye. Nogle skifter til et andet arbejde i samme kommune eller til et arbejde i en anden kommune, andre dele af den offentlige sektor eller til den private sektor. Andre kommer ind på arbejdsmarkedet eller forlader det. Denne personaleomsætning har været stigende under corona-krisen, ikke mindst i kommunerne uden for hovedstaden.

### Fald i personaleomsætningen under den økonomiske krise – og stigning under corona

Figur 1 viser udviklingen i den samlede personaleomsætning for kommunale medarbejdere fra 2008 til 2021. Figuren er opdelt efter tilgangsfrekvens og afgangsfrekvens. Tilgangsfrekvensen viser, hvor stor en del af de ordinært fastansatte månedslønnede medarbejdere i kommunen der er kommet til i løbet af året. Tilsvarende viser afgangsfrekvensen, hvor stor del af medarbejderne der er afgået fra deres faste månedslønnede stilling i kommunen. Den samlede personaleomsætning (årgennemsnit) er opgjort som et gennemsnit af tilgangen og afgang af personale.

**Figur 1** Udvikling i personaleomsætning 2010-2021 (procent)



Note: Personaleomsætningen er opgjort i perioden fra november året før til november i det pågældende år. Tilgangs- og afgangsfrekvensen er opgjort i procent af antallet af medarbejdere ved periodens start. Den samlede personaleomsætning (årgennemsnit) er opgjort som gennemsnittet af til- og afgang af personale i procent af gennemsnittet af det samlede personale ved periodens start og slutning.

Kilde: ECO Nøgletal og Kommunernes og Regionernes Løndatakontor ([www.krl.dk](http://www.krl.dk)).

Personaleomsætningen faldt markant i årene efter den økonomiske krise sidst i 00'erne. I årene fra 2009 til 2011 er det endvidere iøjnefaldende, at *tilgangsfrekvensen* faldt betragteligt mere end afgangsfrekvensen. I disse år oversteg afgang af medarbejdere til kommunerne med andre ord tilgangen af nye kommunale medarbejdere. I årene fra 2011 til 2014 skete det modsatte. Personaleomsætningen steg, ikke mindst i kraft af en tilgang af nye medarbejdere til kommunerne.

Fra 2014 til 2019 har personaleomsætningen ligget på et relativt stabilt niveau, men under corona-krisen steg personaleomsætningen igen. Det skete særligt i form af en tilgang af nye kommunale medarbejdere.

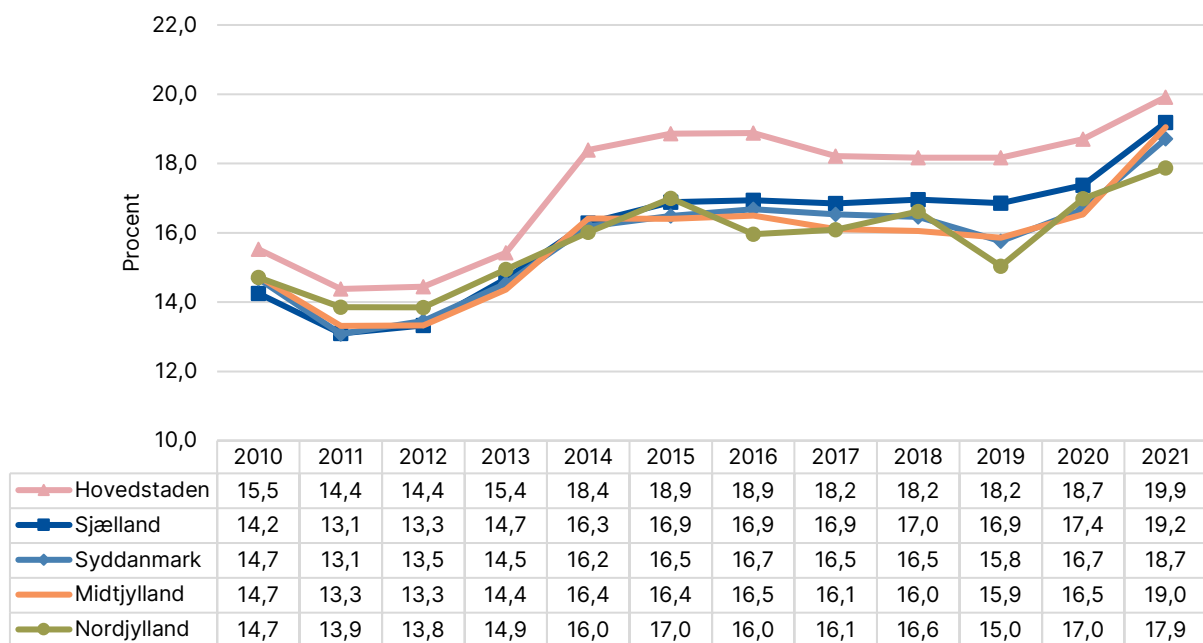
Det vil kræve yderligere og mere nuancerede analyser at forklare, hvad udviklingen skyldes, og hvorfor vi ser de mønstre på tværs af kommunerne, som er illustreret nedenfor.

## Under corona-krisen svandt forskellen mellem hovedstaden og resten af landet ind

Figur 2 viser udviklingen i personaleomsætningen i kommunerne i hver af landets fem regioner. Personaleomsætningen blandt de kommunale medarbejdere har i alle årene været højere i kommunerne i Region Hovedstaden. Det gælder ikke mindst i årene efter 2014, hvor personaleomsætningen steg betragteligt mere i hovedstaden end i de øvrige regioner fra 2013 til 2014. Corona-krisen ser dog ud til at have reduceret forskellene, idet personaleomsætningen er steget mere i regionerne uden for hovedstaden i 2020 og 2021. Ikke mindst er personaleomsætningen i kommunerne i Region Midtjylland steget relativt meget i årene under corona-krisen.

Personaleomsætningen i de enkelte kommuner i 2021 fremgår af landkortet i figur 4 sidst i dette notat.

**Figur 2** Udvikling i personaleomsætning 2010-2021 efter kommunens regionsplacering



Note: Uvægtede gennemsnit. Se note til figur 1 for oplysninger om opgørelse af personaleomsætning.

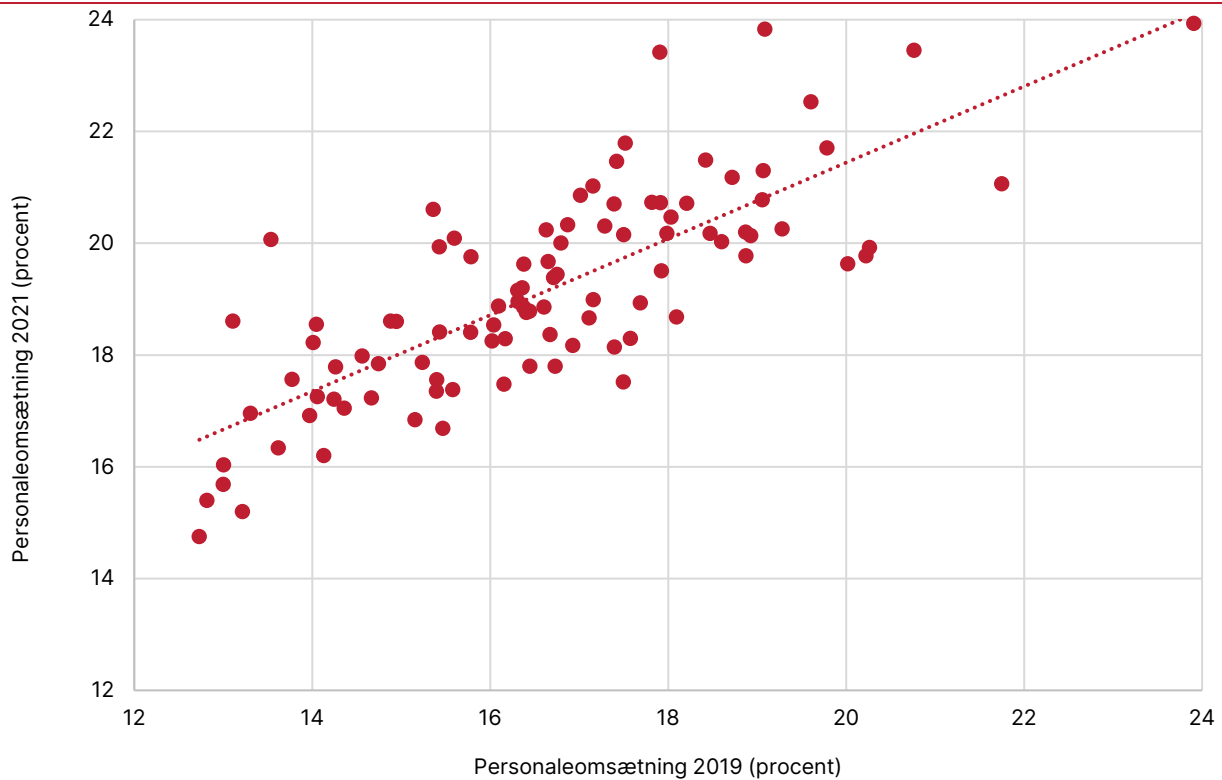
Kilde: ECO Nøgletal og Kommunernes og Regionernes Løndatakontor ([www.krl.dk](http://www.krl.dk))

## Tæt sammenhæng mellem personaleomsætningen før og under corona-krisen

Figur 3 viser personaleomsætningen i de enkelte kommuner i 2019 og 2021, dvs. før og under corona-krisen. Kommuner med en høj personaleomsætning i 2021 havde typisk også en relativ høj personaleomsætning i 2019. Der er dog ikke tale om en 1-til-1 sammenhæng. Op imod figurens øverste venstre

hjørne finder vi en række kommuner, hvor personaleomsætningen er steget relativt meget under corona-krisen. Det gælder fx kommuner som Ærø, Lemvig, Kalundborg og Middelfart. Omvendt finder vi ned imod figurens nederste højre hjørne kommuner som Dragør, Vallensbæk, Solrød og Herlev, hvor personaleomsætningen er faldet eller steget relativt lidt fra 2019 til 2021.

**Figur 3** Sammenhæng mellem personaleomsætning i 2019 og 2021



Kilde: ECO Nøgletal og Kommunernes og Regionernes Løndatakontor ([www.krl.dk](http://www.krl.dk)).

### Data og metode

Analysen er baseret på ECO Nøgletal og bygger på data om personaleomsætning i kommunerne fra Kommunernes og regionernes løndatakontor ([www.krl.dk](http://www.krl.dk)).

**Find flere tal fra din kommune, eller se demoversionen af ECO Nøgletal på [eco.vive.dk](http://eco.vive.dk).**

Se for eksempel tabeller om personaleomsætning i kommunerne:

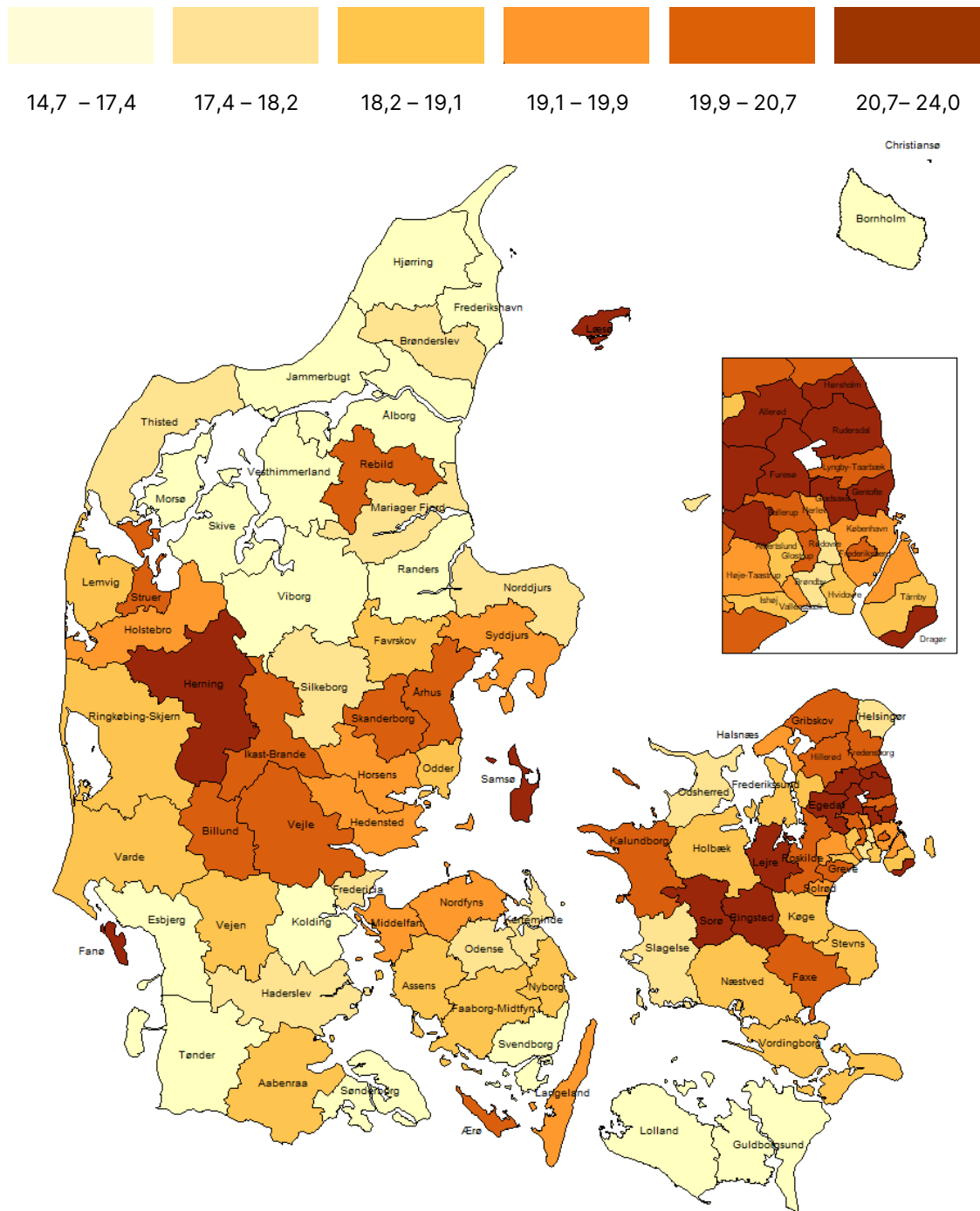
- Tabel 1.75 Personaleomsætning 2021
- Graf 1.76 Personaleomsætning (årgennemsnit) 2015-2021.

ECO Nøgletal leverer tabeller med nøgletal samt grafer med udviklinger på 19 forskellige udgiftsområder i den kommunale sektor. Hver kommune bliver sammenlignet med en gruppe af kommuner med tilsvarende rammebetingelser på det enkelte udgiftsområde.

**Kontakt:** Kurt Houlberg, professor i kommunaløkonomi, VIVE: tlf. 31 57 66 84, [kuho@vive.dk](mailto:kuho@vive.dk) eller Jørgen Lauridsen, analytiker i VIVE, tlf. 26 93 30 00, [jola@vive.dk](mailto:jola@vive.dk).

I VIVEs kommunetal dykker vi med jævne mellemrum ned i udvalgte ECO Nøgletal. Du kan [tilmelde dig VIVEs nyhedsbrev på \[vive.dk\]\(http://vive.dk\)](#) og modtage kommende udgaver af VIVEs kommunetal.

**Figur 4** Personaleomsætning 2021 (procent)



Kilde: ECO Nøgletal og Kommunernes og Regionernes Løndatakontor ([www.krl.dk](http://www.krl.dk)).