

FOLKESKOLEREFORMEN: BESKRIVELSE AF 1. DATAINDSAMLING

Anne Toft Hansen
Mette Friis-Hansen
Vibeke Myrup Jensen

SFI DET NATIONALE
FORSKNINGSCENTER
FOR VELFÆRD



FOLKESKOLEREFORMEN: BESKRIVELSE AF 1. DATAINDSAMLING
Forfattere: Anne Toft Hansen, Mette Friis-Hansen, Vibeke Myrup Jensen

Layout: Hedda Bank

Fotos: Colourbox

© 2015 SFI – Det Nationale Forskningscenter for Velfærd



SFI – Det Nationale Forskningscenter for Velfærd
Herluf Trolles Gade 11
1052 København K
Tlf. 33 48 08 00
sfi@sfi.dk
www.sfi.dk

SFI's publikationer kan frit citeres med tydelig angivelse af kilden.

SFI-notater skal danne grundlag for en faglig diskussion. SFI-notater er foreløbige resultater, og læseren bør derfor være opmærksom på, at de endelige resultater og fortolkninger fra projektet vil kunne afvige fra notatet.

INDLEDNING

I juni 2013 indgik et bredt flertal i Folketinget en aftale om et fagligt løft af folkeskolen. Aftalen betød, at der fra starten af skoleåret 2014/15 er indført en ny skoledag for alle elever i folkeskolen.

Undervisningsministeriet (UVM) har igangsat et omfattende evaluerings- og følgeforskningsprogram, der skal følge folkeskolereformens implementering. Formålet med programmet er, at medarbejdere i kommuner og skoler løbende kan lære af erfaringer og resultater ved folkeskolereformens implementering.

Dette forskningsnotat beskriver, hvordan danske folkeskoleelever oplevede deres skoledag i foråret 2014 før implementeringen af folkeskolereformen. Det vil danne grundlag for fremtidige analyser af udviklingen af den nye folkeskole frem til 2019.

Datagrundlaget udgøres af besvarelser fra 28.478 elever fordelt på 213 skoler. Der er udsendt i alt 37.729 spørgeskemaer til eleverne, og svarprocenten ligger altså på 75 pct.

BASELINEMÅLING

Dette notat præsenterer resultaterne af en såkaldt baselinemåling af danske folkeskoleelevers trivsel, adfærd og relationer i skolen, *inden* folkeskolereformen trådte i kraft.

Hensigten med baselinemålingen er at etablere et sammenligningsgrundlag for kommende målinger, som foretages *efter* at reformen er trådt i kraft.



SAMMENFATNING

I foråret 2014 inviterede UVM over 30.000 folkeskoleelever fra 400 skoler til at besvare et spørgeskema om deres trivsel, adfærd og relationer i skolen. Besvarelserne i dette notat udgør den første ud af fem målinger, og den skal danne grundlaget for den fremtidige evaluering af folkeskolereformen.

ELEVTRIVSEL OG FAGLIG INTERESSE

Generelt trives eleverne godt i skolen. Cirka 75 pct. meddeler, at de i høj grad trives, mens kun 4 pct. ligger i den nederste tredjedel af skalaen for trivsel. Denne tendens gør sig gældende for alle de tre klassetrin 4., 6. og 8.-9. kl.

Trivsel i skolen og faglig interesse er dog to forskellige ting, og besvarelser omkring faglig interesse for skolen er mere spredt på skalaen. Cirka 63 pct. af eleverne vurderer, at de i høj grad har faglig interesse for skolen, mens ca. 5 pct. af eleverne ligger i den nederste tredjedel af skalaen. Ser vi særskilt på klassetrin, er det især de ældre elever, der i mindre grad interesserer sig fagligt for skolen. Elever i 4. kl. har derimod lige så høj faglig interesse som trivsel i skolen.

GODE RELATIONER TIL LÆRERNE, MEN SPREDTE MENINGER OM UNDERVISNINGSMILJØ

Resultaterne vedrørende undervisningen viser, at eleverne føler, de har en meget stærk relation til deres lærer. Holdningerne til den egentlige undervisning, og om der er klare mål i undervisningen, er derimod mere spredte. Størstedelen af eleverne svarer dog overvejende positivt på spørgsmålene om karakteristika ved undervisningen og

klare mål i undervisningen. Igen er elever i 8.-9. kl. mere kritiske end elever i 4. og 6. kl.

FYSISK AKTIVITET

Det fysiske aktivitetsniveau i skolen varierer meget fra elev til elev. En tredjedel af eleverne meddeler, at de i høj grad er fysisk aktive i skolen, mens ca. 26 pct. svarer, at de i mindre grad er det (dvs. de placerer sig hhv. i nederste og øverste tredjedel af skalaen). I særdeleshed er det elever i 8.-9. kl., der ikke har megen fysisk aktivitet i skoletiden.

HVAD KAN RESULTATERNE BRUGES TIL?

Resultaterne fra før folkeskolereformen giver et øjebliksbillede af, hvordan eleverne trives i folkeskolen, deres niveau af fysisk aktivitet i skolen samt deres opfattelse af undervisningen, før reformen blev implementeret.

Resultaterne er de første af en række dataindsamlinger, der kommer til at foregå de næste 4 år. De har en helt central placering, fordi de er sammenligningsgrundlaget for de fremtidige dataindsamlinger, således at man kan se en udvikling, fra før reformen blev implementeret til 4 år efter.

Allerede fra næste års dataindsamling vil det være muligt at følge eleverne og se, hvilken indflydelse reformen og den længere skoledag eksempelvis har haft for elevernes trivsel, deres faglige interesse for skolen eller elevernes vurdering af klare mål med undervisningen. Det er nogle af de centrale spørgsmål, som evalueringen af folkeskolereformen søger at give svar på over de næste år, hvor eleverne følges.

OM FOLKESKOLEREFORMEN

I folkeskolereformen er der opstillet tre klare mål for folkeskolen (se boks).

Folkeskolereformen er baseret på tre overordnede og gensidigt understøttende indsatsområder til opfyldelse af de tre mål.

For det første bliver skoledagen længere og mere varieret. Det indebærer blandt andet, at der er flere dansk- og matematiktimer på skemaet, og at eleverne skal have fremmedsprog langt tidligere. Andre ændringer i skoledagen består blandt andet i 45 minutters daglig motion og bevægelse og tid til faglig fordybelse og lektiehjælp, hvor alle elever kan koncentrere sig om at blive bedre til det, de har svært ved.

For det andet skal der ske et kompetenceløft af lærere, pædagoger og skoleledere. Alle lærere skal senest i 2020 have undervisningskompetencer svarende til linjefag i de fag, de underviser i. Derfor er der som led i reformen afsat 1 mia. kroner til en styrket efteruddannelse.

For det tredje skal elevplaner og kvalitetsrapport forenkles. Der indføres regelforenklinger i folkeskoleloven, så kommunerne og skolerne får større frihed til at tilrettelægge undervisningen i skolen ud fra lokale forhold. Det betyder bl.a., at de Fælles Mål forenkles, der bliver bedre mulighed for holddannelse og mere fleksible regler for skolebestyrelserne (Undervisningsministeriet, 2014).

TRE MÅL FOR FOLKESKOLEN

- Folkeskolen skal udfordre alle elever, så de bliver så dygtige, de kan
- Folkeskolen skal mindske betydningen af social baggrund i forhold til faglige resultater
- Tilliden og trivslen i folkeskolen skal styrkes bl.a. gennem respekt for professionel viden og praksis

Kilde: Undervisningsministeriet (2014).

FOLKESKOLEREFORMENS OVERORDNEDE INDSATSOMRÅDER

- En længere og varieret skoledag med mere og bedre undervisning og læring
- Et kompetenceløft af lærere, pædagoger og skoleledere
- Få klare mål og regelforenklinger

Kilde: Undervisningsministeriet (2014).

OM DENNE EVALUERING

Det centrale formål med evalueringen af folkeskolereformen er at undersøge to overordnede spørgsmål:

- Hvordan implementeres indsatserne i folkeskolereformen?
- Hvilke effekter har indsatserne i folkeskolereformen?

SÅDAN UDFØRES EVALUERINGEN

400 folkeskoler fra hele landet er tilfældigt udvalgt til at deltage i evalueringen. Heraf har 213 skoler sagt ja til at deltage.

På alle 213 skoler bliver elever fra 4., 6., 8. og 9. klassetrin, forældre til elever i 0. og 2. klasse, lærere/pædagoger, skoleledere samt formanden for skolebestyrelsen spurgt, om de vil besvare et spørgeskema – et hvert forår de næste 4 år. Det er vigtigt, at alles stemme bliver hørt, så evalueringen giver et solidt grundlag for at analysere, hvad der virker, og hvor der kan være brug for forbedringer.

Dette notat fokuserer kun på elevernes besvarelser i baselinemålingen, dvs. inden folkeskolereformen trådte i kraft. Ved at have besvarelser fra eleverne både før og efter folkeskolereformen er det muligt at undersøge ændringer i for eksempel elever-

nes faglige resultater eller trivsel i skolen fra før til efter reformen.

Dataindsamlingerne analyseres ved hjælp af statistiske metoder, så effekterne af de forskellige indsatser fra folkeskolereformen kan identificeres. Vi kan altså undersøge, hvilke indsatser i reformen der bidrager mest til at opfylde målene for elevernes faglige udvikling og trivsel. Vi ønsker at undersøge, hvad der virker, og hvordan det virker mest hensigtsmæssigt både for skoleledere, lærere og elever ud fra regeringens målsætning for reformen.

FORMÅL

Evalueringen skal skabe grundlag for, at aktører på alle niveauer kan lære af erfaringerne og resultaterne. Den skal danne grundlag for viden om, hvordan kommuner og skoler kan tilrettelægge den længere og varierede skoledag og de øvrige elementer i folkeskolereformen, så der opnås størst mulig effekt på elevernes læring og trivsel. Fagpersoner i og omkring folkeskolerne skal have bedre forudsætninger for at foretage velbegrundede valg i forbindelse med implementeringen af folkeskolereformen. Evalueringen skal derfor bistå med både generaliserbar viden om effekten af indsatser og en mere dybdegående viden om, hvordan det virker i praksis.

HVEM HAR BESVARET ELEVSKEMAET?

Fra de deltagende 213 skoler blev der i foråret 2014 indsamlet 28.478 spørgeskemaer ud af i alt 37.729 udsendte spørgeskemaer til eleverne. Det giver en svarprocent på 75 på de 213 skoler. Baselinemålingen, der beskrives i dette notat, bygger på disse spørgeskemaer.

29 pct. af de adspurgte elever går i 4. klasse, 27 pct. går i 6., og 43 pct. går i 8. eller 9. klasse.

RESULTATER

I det følgende gennemgås resultaterne fra elevernes baselinemåling. Vi præsenterer både resultaterne samlet for alle elever og særskilt på de tre klassetrin: 4 kl., 6 kl. og 8.-9. kl.

De præsenterede resultater tager udgangspunkt i otte indeks. Indeksene er dannet ud fra faktoranalyse (se side 24). De otte indeks måler elevernes holdninger på en skala fra 0 (mest negative holdning) til 1 (mest positive holdning) i forhold til følgende temaer:

- Generel skoletrivsel
- Faglig interesse for skolen
- Støtte fra familien
- Lærer/elev-relation
- Karakteristika ved undervisningen
- Tydelighed og klare mål i undervisningen
- Fysisk aktivitet
- Eksterne aktiviteter i skolen.

Notatet præsenterer resultaterne fra hvert af de otte indeks opdelt i fire afsnit, som omhandler elevernes generelle skoletrivsel, faglige interesse, undervisningen og andre aktiviteter i skolen.



ELEVERNES GENERELLE SKOLETRIVSEL

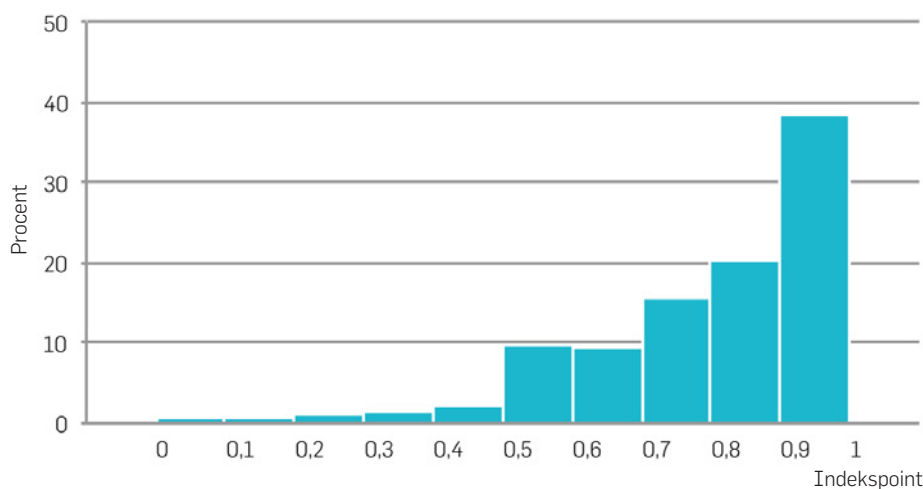
Et af målene for folkeskolereformen er, at trivlsen i folkeskolen skal styrkes. For at kunne undersøge, om folkeskolereformen har opfyldt dette mål, er det relevant at se på, hvordan trivlsen blandt skoleeleverne så ud, før reformen trådte i kraft.

Til denne undersøgelse anvender vi et indeks skabt ud fra tre spørgsmål, der omhandler elevens tilhørsforhold til skolen, og om eleven er glad for sin klasse og for at gå i skole generelt (se boks).

Elevernes generelle skoletrivsel er præ-senteret i figur 1. En score på 1 indikerer, at de trives rigtigt godt i skolen, hvorimod en score på 0 er en indikation på meget dårlig trivsel.

Cirka 75 pct. af eleverne meddeler, at de i høj grad trives i skolen, idet de ligger i den øverste tredjedel af indekset. Knap 4 pct. af eleverne placerer sig i den nederste tredjedel og trives altså i mindre grad i skolen.

Figur 1. Elevbesvarelser om generel skoletrivsel



Anm.: Baseret på 27.054 besvarelser. En score på 0 betyder meget dårlig generel skoletrivsel, og 1 betyder meget god generel skoletrivsel.

Kilde: Undervisningsministeriet, elevskema, 1. dataindsamling.

SPØRGSMÅL TIL AT DANNE INDEKS OM GENEREL SKOLETRIVSEL

- Jeg kan godt lide at gå i skole
- Er du glad for din klasse?
- Jeg føler, at jeg hører til på min skole

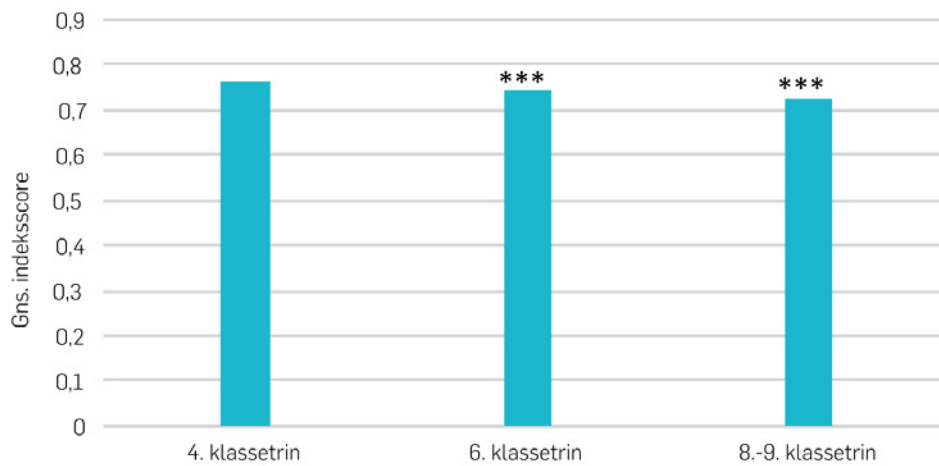
Anm.: Se besvarelser af de enkelte spørgsmål i bilagstabel B1.

Kilde: Keilow & Holm (2015).

Figur 2 viser, hvordan generel skoletrivsel fordeler sig på de tre klassetrin. For alle tre trin viser faktoranalysen, at eleverne trives i høj grad. Stjernerne på 6. og 8.-9. klassetrin viser endvidere, at elevtrivsel for de to klassetrin er lavere end for elever i 4.

kl., og at forskellen mellem eksempelvis 4. og 6. kl. med 99 pct. sikkerhed er statistisk signifikant og derfor ikke skyldes måleusikkerhed. Alle søjlerne er dog næsten lige høje, hvilket betyder, at der reelt set er høj trivsel for alle tre klassetrin.

Figur 2. Generel skoletrivsel fordelt på klassetrin



Anm.: Baseret på 27.054 besvarelser. En score på 0 betyder meget dårlig generel skoletrivsel, og 1 betyder meget god generel skoletrivsel. ***: Signifikant på et 1-procents-niveau.
Kilde: Undervisningsministeriet, elevskema, 1. dataindsamling.



FAGLIG INTERESSE

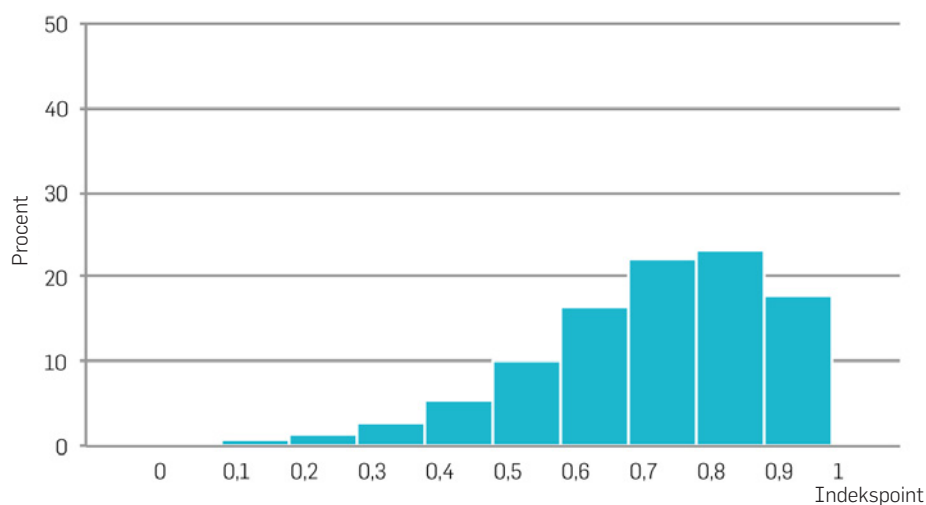
Vi vil nu fokusere på den faglige interesse ved hjælp af et indeks for elevernes interesse for skolen. Indekset indeholder fem spørgsmål, der blandt andet omhandler, hvad eleverne synes om dansk og matematik, hvor aktive de er i timerne, og om de får lavet deres lektier (se boks).

For spørgsmålene omhandlende dansk/matematik har den ene halvdel af eleverne besvaret spørgsmålene med udgangspunkt i dansktimerne og den anden halvdel med udgangspunkt i matematiktimerne. Dette

gælder for alle spørgsmål i baselinemålingen, hvor der spørges ind til dansk og matematik.

Figur 3 viser elevernes interesse for skolen. Modsat den generelle skoletrivsel er der ikke et lige så klart billede af, at eleverne interesserer sig for skolen. Elevernes besvarelser varierer derimod meget. Der er dog stadig 63 pct. af eleverne, der generelt har høj faglig interesse for skolen, idet de ligger i øverste tredjedel af indekset. Kun 5 pct. ligger i nederste tredjedel af indekset for faglig interesse.

Figur 3. Elevbesvarelser om faglig interesse for skolen



Anm.: Baseret på 24.671 besvarelser. En score på 0 betyder meget dårlig generel skoletrivsel, og 1 betyder meget god generel skoletrivsel.

Kilde: Undervisningsministeriet, elevskema, 1. dataindsamling.

SPØRGSMÅL TIL AT DANNE INDEKS OM FAGLIG INTERESSE FOR SKOLEN

- Jeg kan godt lide dansk/matematik
- Jeg hører efter, hvad min lærer siger i dansktimerne/matematiktimerne
- Jeg deltager, når vi arbejder i grupper i dansk/matematik
- Jeg keder mig i dansktimerne/matematiktimerne
- Hvor tit sker det, at du ikke får lavet dine lektier?

Anm.: Se besvarelser af de enkelte spørgsmål i bilagstabel B2.

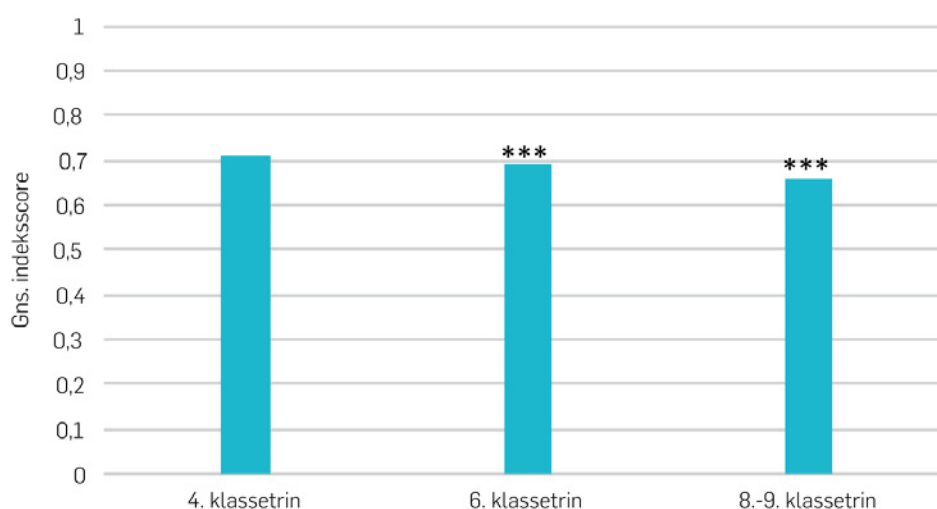
Kilde: Keilow & Holm (2015).

Når vi ser på elevernes faglige interesse for skolen opdelt på klassetrin, er der igen en lille tendens til, at eleverne i 8.-9. kl. er en smule mindre fagligt interesserede end i fx 4. kl. (jf. figur 4). Eleverne er dog generelt fagligt interesserede i skolen uanset klassetrin.

STØTTE FRA FAMILIEN

Et vigtigt element i elevernes trivsel er generel støtte fra familie. For at belyse dette har vi spurgt til, hvorvidt eleverne spiser aftensmad med deres forældre, og hvorvidt forældrene spørger ind til skoledagen (se boks).

Figur 4. Faglig interesse fordelt på klassetrin



Anm.: Baseret på 24.671 besvarelser. En score på 0 betyder meget lav faglig interesse for skolen, og 1 betyder meget stor faglig interesse for skolen. ***: Signifikant på et 1-procents-niveau.

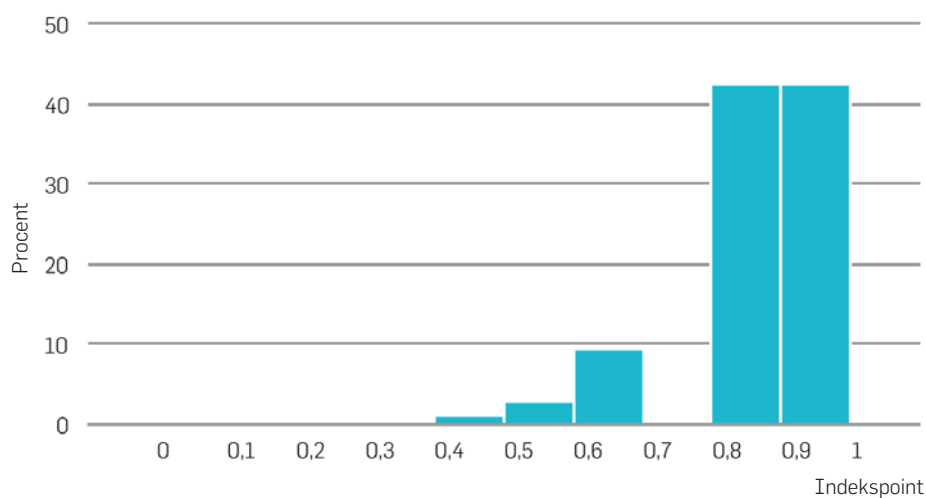
Kilde: Undervisningsministeriet, elevskema, 1. dataindsamling.

Af rapporteringen viser, at de fleste elever får stor opbakning fra familien.

Vi finder, at 95 pct. af eleverne ligger helt i top i forhold til at føle, at deres familie støt-

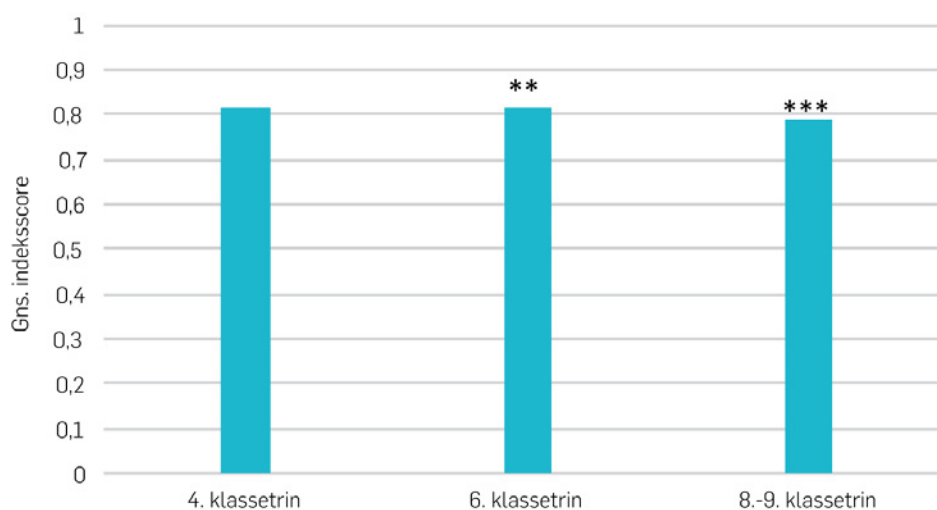
ter dem (dvs. øverste tredjedel), og knap 1 pct. ligger i den nederste tredjedel af indekset for støtte fra familien. Samme tendens gør sig også gældende, når vi ser særskilt på de tre klassetrin (jf. figur 5 og 6).

Figur 5. Elevbesvarelser om støtte fra familien



Anm.: Baseret på 26.486 besvarelser. En score på 0 betyder ingen støtte fra familien, 1 betyder meget støtte fra familien.
Kilde: Undervisningsministeriet, elevskema, 1. dataindsamling.

Figur 6. Støtte fra familien fordelt på klassetrin



Anm.: Baseret på 26.486 besvarelser. En score på 0 betyder ingen støtte fra familien, 1 betyder meget støtte fra familien.

** Signifikant på et 5-procents-niveau. *** Signifikant på et 1-procents-niveau.

Kilde: Undervisningsministeriet, elevskema, 1. dataindsamling.

SPØRGSMÅL TIL AT DANNE INDEKS OM STØTTE FRA FAMILIEN

Hvor ofte oplever du følgende:

- Min mor eller far sidder og spiser aftensmad sammen med mig?
- Min mor eller far spørger mig om, hvordan det går i skolen?

Anm.: Se besvarelser af de enkelte spørgsmål i bilagstabel B3.

Kilde: Keilow og Holm (2015).

UNDERVISNINGEN

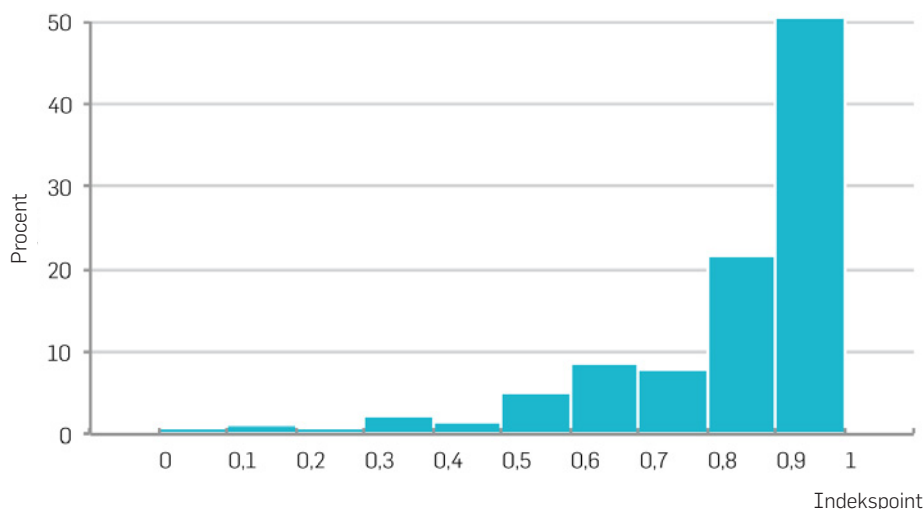
I det følgende fokuserer vi på elevernes opfattelse af undervisningen, herunder om de har en god relation til deres lærer, karakteristika ved undervisningen, og om de føler, der er tydelige og klare mål i undervisningen.

LÆRER/ELEV-RELATIONER

For at undersøge elevernes relation til deres lærere anvender vi et indeks baseret på fire spørgsmål (se boks).

Figur 7 viser indekset for lærer/elev-relationer. Størstedelen af eleverne mener, de har en rigtig god relation til deres lærer. 80 pct. placerer sig i den øverste tredjedel af indekset, hvoraf over halvdelen af eleverne scorer helt i top. Kun 5 pct. af eleverne har meget dårlige relationer til lærerne, idet de ligger i den nederste tredjedel af indekset.

Figur 7. Elevbesvarelser om lærer/elev-relation



Anm.: Baseret på 26.708 besvarelser. En score på 0 betyder rigtig dårlig lærer/elev-relation, og 1 betyder meget god lærer/elev-relation.

Kilde: Undervisningsministeriet, elevskema, 1. dataindsamling.

SPØRGSMÅL TIL AT DANNE INDEKS FOR LÆRER/ELEV-RELATION

- Min dansklærer/matematiklærer gør noget for, at jeg har det godt i klassen
- Min dansklærer/matematiklærer lytter til mig i timerne
- Jeg respekterer min dansklærer/matematiklærer
- Min dansklærer/matematiklærer er en dygtig underviser

Anm.: Se besvarelser af de enkelte spørgsmål i bilagstabel B4.

Kilde: Keilow & Holm (2015).

Samme tendens gør sig gældende, når vi ser særskilt på de tre klassetrin. Mange elever på alle tre klassetrin har rigtigt gode relationer til lærerne (jf figur 8).

KARAKTERISTIKA VED UNDERVISNINGEN

Vi vil nu se nærmere på indekset for karakteristika ved undervisningen. Indekset er bredt i den forstand, at det indeholder flere aspekter af undervisningen såsom lærerens evne til at sørge for ro i klassen, give spændende opgaver og sætte fagene i relation til hverdagen (se boks). Indekset beskriver med andre ord elevernes holdning til den faktiske undervisning.

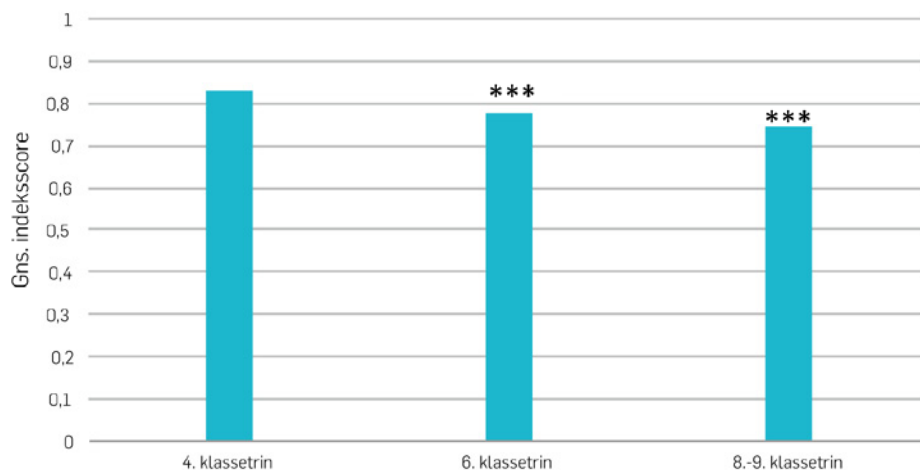
Elevernes vurdering af den egentlige undervisning er ikke så positiv som deres forhold til lærerne. Generelt er besvarelsene mere spredte. Kun halvdelen af eleverne svarer positivt på spørgsmålene om karakteristika ved undervisningen, idet de ligger i den øverste tredjedel i indekset, mens 10 pct. overvejende svarer negativt, dvs. de befinder sig i den nederste tredjedel (jf. figur 9). Til trods for den ikke helt så klare holdning ligger langt de fleste elever dog stadig i den positive halvdel af indekset (86 pct.).

Den spredte holdning til undervisningen kan skyldes, at dette indeks fanger flere forskellige dimensioner end de resterende indeks. Derfor vil vi kigge nærmere på de enkelte spørgsmål, der indgår i indekset (jf. bilagstabel B5).

I indekset indgår der fire spørgsmål, hvoraf der for to af spørgsmålene overvejende er positive besvarelser. Henholdsvis 80 pct. og 76 pct. er enten enige eller lidt enige i, at det er tydeligt, hvad deres lærer vil have dem til at lave, når eleverne arbejder i grupper, og at læreren sørger for, at der er ro i klassen. Derimod er det kun lidt over halvdelen, der svarer tilsvarende positivt på, om læreren stiller spændende opgaver og fortæller dem, hvad dansk/matematik kan bruges til i deres hverdag. Særligt svarer 8.-9. klasserne i mindre grad positivt på disse to spørgsmål, og næsten en tredjedel svarer, at de hverken er enige eller uenige i begge udsagn.

Samlet set er det også i særdeleshed elever i 8.-9. kl., der scorer lavere i indekset, mens eleverne i 4. kl. er næsten lige så glade for den egentlige undervisning, som de er for deres relationer til lærerne (jf. figur 10).

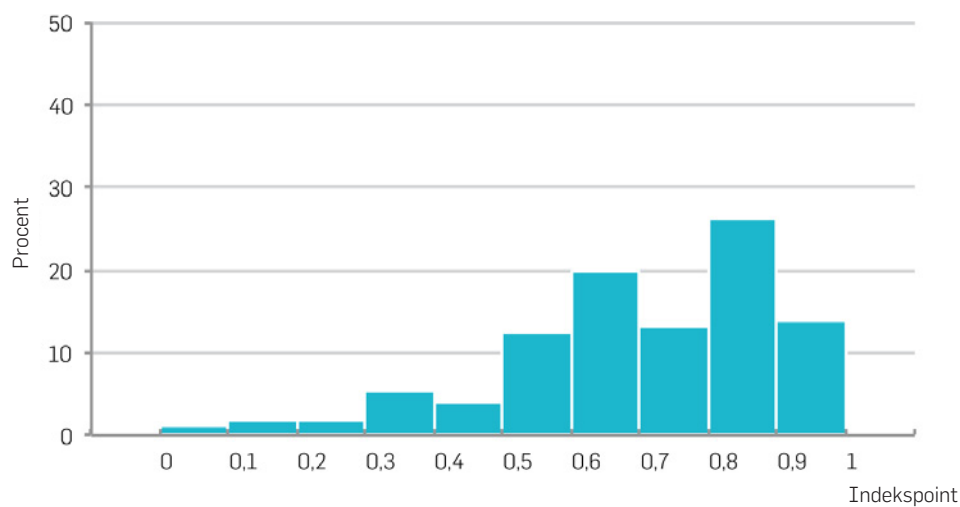
Figur 8. Lærer/elev-relation fordelt på klassetrin



Anm.: Baseret på 26.708 besvarelser. En score på 0 betyder rigtig dårlig lærer/elev relation, og 1 betyder meget god lærer/elev-relation. ***: Signifikant på et 1-procents-niveau.

Kilde: Undervisningsministeriet, elevskema, 1. dataindsamling.

Figur 9. Elevbesvarelser om karakteristika ved undervisningen



Anm.: Baseret på 24.999 besvarelser. En score på 0 betyder, at eleverne synes meget dårligt om karakteristika ved undervisningen, og 1 betyder, at de synes meget godt om karakteristika ved undervisningen.

Kilde: Undervisningsministeriet, elevskema, 1. dataindsamling.

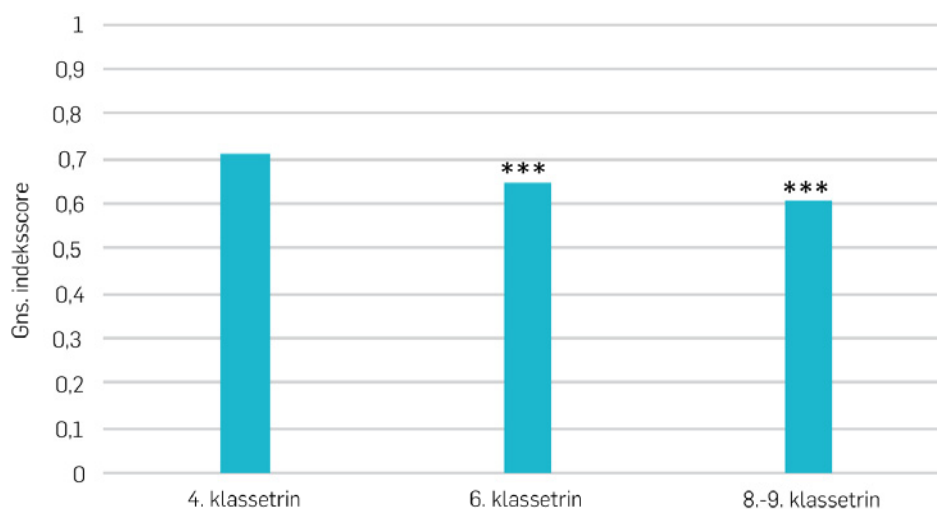
SPØRGSMÅL TIL AT DANNE INDEKS OM KARAKTERISTIKA VED UNDERVISNINGEN

- Min dansklærer/matematiklærer sørger for, at der er ro i klassen
- Min dansklærer/matematiklærer giver mig spændende opgaver
- Når vi arbejder i grupper i dansk/matematik, er det tydeligt, hvad det er, læreren vil have os til at lave
- Min dansklærer/matematiklærer viser mig tit, hvad dansk/matematik kan bruges til i min hverdag

Anm.: Se besvarelser af de enkelte spørgsmål i bilagstabel B5.

Kilde: Keilow & Holm (2015).

Figur 10. Karakteristika ved undervisningen fordelt på klassetrin



Anm.: Baseret på 24.999 besvarelser. En score på 0 betyder eleverne synes meget dårligt om karakteristika ved undervisning, og 1 betyder at de synes meget godt om karakteristika ved undervisningen. ***: Signifikant på et 1-procents-niveau.

Kilde: Undervisningsministeriet, elevskema, 1. dataindsamling.

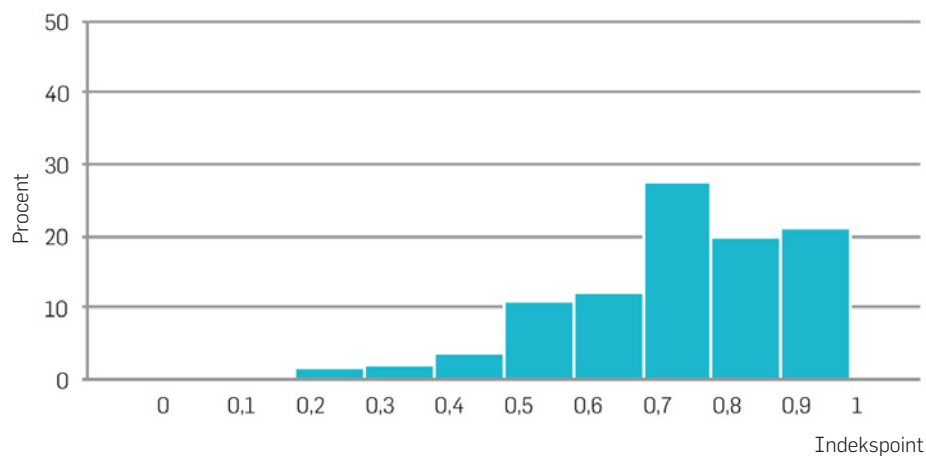
TYDELIGHED OG KLARE MÅL I UNDERVISNINGEN

Som tidligere nævnt er et af indsatsområderne for reformen, at der skal stilles få og klare mål for undervisningen og elevernes læring. Det skal være lettere for lærere, forældre og eleven selv at evaluere elevens udbytte af undervisningen, herunder at give et mere tydeligt billede af elevens status i forhold til at nå det niveau, der forventes af eleven. For at undersøge, om eleverne har en forståelse af, hvad der forventes af dem, er de blevet stillet en række spørgsmål om, hvor

klare mål der er i undervisningen, bl.a. om de kender deres lærers faglige forventninger, og om de ved, hvad de skal lære i dansk og matematik (se boks). Disse spørgsmål danner basis for indekset for tydelighed og klare mål i undervisningen.

Figur 11 viser, at der er spredning i elevbesvarelserne. 69 pct. af eleverne synes dog i høj grad, at der er tydelighed og klare mål i undervisningen, idet de ligger i øverste tredjedel af indekset.

Figur 11. Elevbesvarelser om tydelighed og klare mål i undervisningen



Anm.: Baseret på 23.035 besvarelser. En score på 0 betyder ingen tydelighed og klare mål i undervisningen, og 1 betyder meget tydelighed og klare mål i undervisningen.

Kilde: Undervisningsministeriet, elevskema, 1. dataindsamling.

SPØRGSMÅL TIL AT DANNE INDEKS OM TYDELIGHED OG KLARE MÅL I UNDERVISNINGEN

- Jeg ved, hvad min dansklærer/matematiklærer forventer, at jeg skal vide og kunne i dansk/matematik
- Min dansklærer/matematiklærer fortæller mig tit, hvordan jeg klarer mig i forhold til de mål, der er i dansk/matematik
- Min dansklærer/ matematiklærer fortæller mig tit, hvordan jeg kan blive endnu bedre til dansk/matematik
- Min dansklærer/matematiklærer sørger tit for, at de opgaver, jeg får i dansk/matematik, passer til mit niveau
- Jeg ved, hvad jeg skal lære i dansktimerne/matematiktimerne
- Jeg ved, hvordan jeg bliver bedre til dansk/matematik

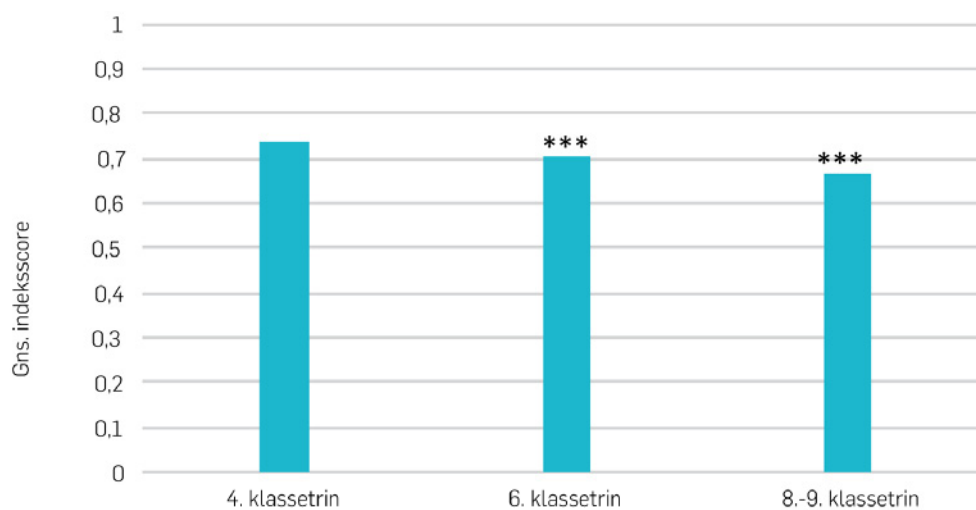
Anm.: Se besvarelser af de enkelte spørgsmål i bilagstabel B6.

Kilde: Keilow & Holm (2015).

Særskilt for de tre klasseser finder vi samme tendens, idet klassernes score hver især ligger i øverste tredjedel af skalaen. Dog er der igen en lille tendens til, at elever i 8.-9. kl. i mindre grad end 4. klasseeleverne synes, at der er tydelighed og klare mål i undervisningen (jf. figur 12).

Ser vi nærmere på indeksfordelingerne af tydelighed og klare mål for henholdsvis 4., 6. og 8.-9. klasserne (ikke afrapporteret), så synes knap 80 pct. af eleverne i 4. kl., at der i høj grad er klare mål. Det samme gør sig gældende for 61 pct. af 8.-9. klasseeleverne.

Figur 12. Tydelighed og klare mål i undervisningen fordelt på klasseser



Anm.: Baseret på 23.035 besvarelser. En score på 0 betyder ingen tydelighed og klare mål i undervisningen, og 1 betyder meget tydelighed og klare mål i undervisningen. ***: Signifikant på et 1-procents-niveau.

Kilde: Undervisningsministeriet, elevskema, 1. dataindsamling.



ANDRE AKTIVITETER I SKOLEN

I forbindelse med reformen er der ikke kun sket ændringer i forhold til det faglige, men også i forhold til andre aktiviteter i skolen. Blandt andet skal hver skoledag i gennemsnit indeholde 45 minutters motion og bevægelse.

FYSISK AKTIVITET

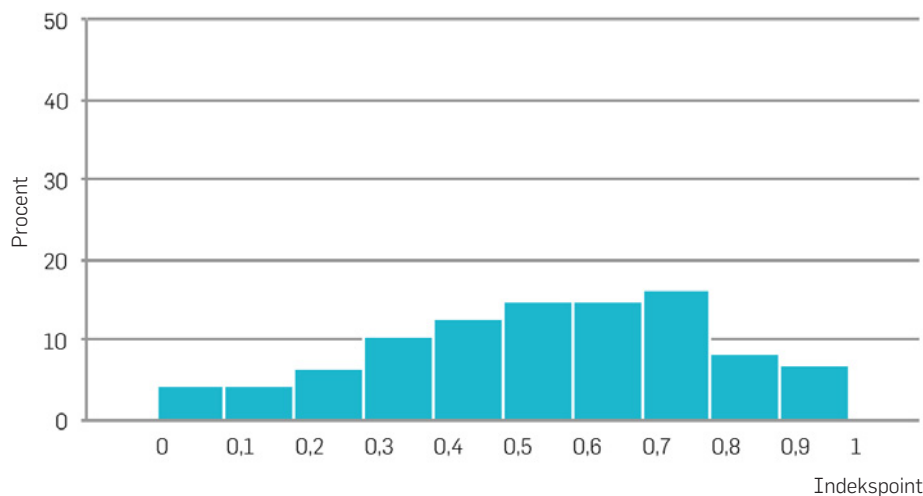
For på sigt at kunne undersøge, om målet omkring daglig motion opretholdes, og hvilken indvirkning det har på eleverne, undersøger vi også før reformen, hvor fysisk aktive eleverne er på skolen i løbet af en normal skoledag. Vi spørger også til, om eleverne godt kan lide den fysiske aktivitet i

skolen. Disse to spørgsmål danner grundlag for indekset for fysisk aktivitet (se boks).

De to spørgsmål om fysisk aktivitet viser reelt set to forskellige dimensioner (udførelse og holdning). De to dimensioner er lagt sammen i det samme indeks, fordi de til en vis grad peger i samme retning. Langt de fleste elever kan dog godt lide at være fysisk aktive i skolen, uanset om de dyrker motion i skolen eller ej.²

Generelt finder vi en stor spredning i den fysiske aktivitet for eleverne, fra den høje ende af skalaen (højt fysisk aktivitetsniveau/ interesse for fysisk aktivitet) til den lave ende (lavt aktivitetsniveau/ lav interesse for fysisk aktivitet).

Figur 13. Elevbesvarelser om fysisk aktivitet



Anm.: Baseret på 24.236 besvarelser. En score på 0 betyder ingen fysisk aktivitet, og 1 betyder meget højt fysisk aktivitetsniveau. Kilde: Undervisningsministeriet, elevskema, 1. dataindsamling.

²Henholdsvis 87 pct. af 4.-klasseeleverne, 80 pct. af 6.-klasseeleverne og 67 pct. af 8.- eller 9.-klasseeleverne kan godt lide at være fysisk aktive i skolen.

SPØRGSMÅL TIL AT DANNE INDEKS OM FYSISK AKTIVITET

- Tænk på en normal dag. Hvor meget tid bruger du på at være fysisk aktiv i skolen (både i timerne og i frikvarteret)?
- Jeg kan lide at være fysisk aktiv i skolen

Anm.: Se besvarelser af de enkelte spørgsmål i bilagstabel B7.

Kilde: Keilow & Holm (2015).

31 pct. af eleverne scorer højt på skalaen om fysisk aktivitet i skolen. Det vil sige, at de i høj grad er fysisk aktive og kan lide at være fysisk aktive i skolen, mens 26 pct. af alle eleverne meddeler et meget lavt niveau af fysisk aktivitet/interesse for motion i skolen (dvs. ligger i den nederste tredjedel af indeks) (jf. figur 13).

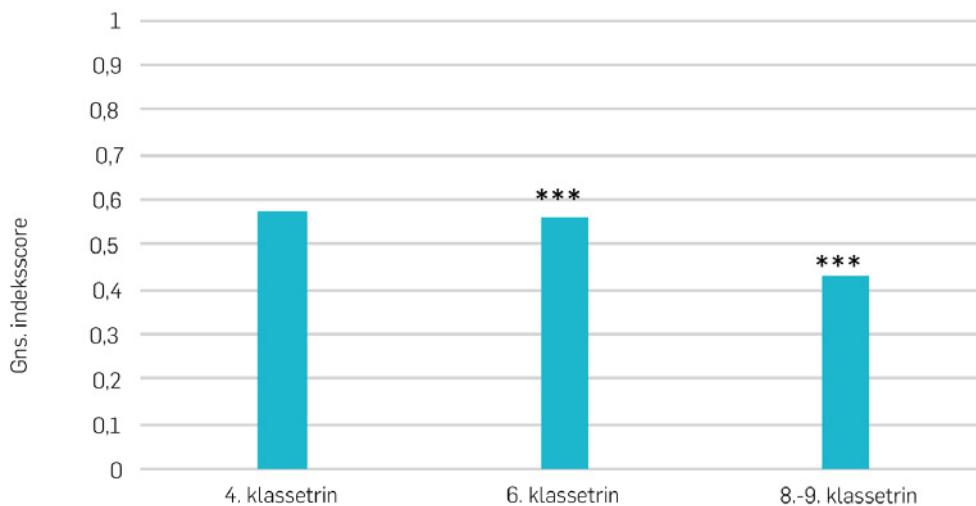
I indeks for fysisk aktivitet i skolen ser vi de største forskelle på tværs af klassetrin. Elever i 4. kl. scorer højest, når det gælder at være fysisk aktive og at kunne lide at dyrke motion. Elever i 6. kl. er næsten på niveau med 4. kl., mens elever i 8.-9. kl. samlet set har en score på under 0,5. Det svarer til, at de ældste elever generelt set har et aktivitetsniveau der ligger i den nederste halvdel af indekset (jf. figur 14).

Analysere vi fordelingen af indeksscoren for de tre klassetrin, viser det sig, at ca. 25 pct. af 8.-9.-klasseeleverne ligger i nederste tredjedel af indekset. Til sammenligning er det kun 6-8 pct. af eleverne i 4. og 6. kl., der ligger i samme nederste tredjedel af indekset (ikke afreporteret).

Ovenstående fordeling afspejler dels, at en større andel af de ældste elever ikke kan lide at være fysisk aktive i skolen (15 pct. af 8.-9. kl., mod 5 pct. af 4. kl.). Det afspejler også, at flere af de ældste elever er mindre fysisk aktive i skolen. Eksempelvis er ca. 20 pct. af 8.-9.-klasseeleverne fysisk aktive i mindre end 15 min. om dagen mod 5 pct. af 4.- og 6.-klasserne.

Indeksene baseres dog kun på fysisk aktivitet i skoletiden og siger derfor ikke noget om, hvorvidt eleverne generelt er fysisk inaktive.

Figur 14. Fysisk aktivitet fordelt på klassetrin



Anm.: Baseret på 24.236 besvarelser. En score på 0 betyder ingen fysisk aktivitet, og 1 betyder meget højt fysisk aktivitetsniveau.
***: Signifikant på et 1-procents-niveau.

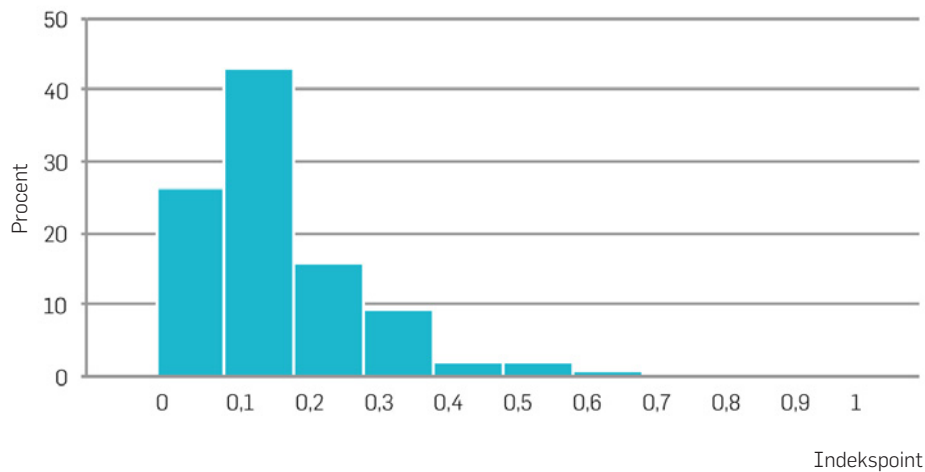
Kilde: Undervisningsministeriet, elevskema, 1. dataindsamling.

EKSTERNE AKTIVITETER I SKOLEN

Eleverne er også blevet spurgt til, hvor ofte der er eksterne aktiviteter i skolen. En ekstern aktivitet kan fx være en underviser udefra eller udflugt til det lokale museum. Figur 15 viser graden af eksterne aktiviteter baseret på tre spørgsmål fra baselinemålingen (se boks).

Fordelingen i indekset om eksterne aktiviteter viser, at det gennemsnitlige niveau af denne form for aktiviteter er meget lavt. Knap 95 pct. af alle besvarelser ligger i nederste tredjedel af skalaen. Samtidig er der for spørgsmålene i dette indeks færre besvarelser, dvs. en højere andel af "ved ikke"-besvarelser, end der er for de øvrigt stillede spørgsmål. Resultaterne må derfor fortolkes med forbehold.

Figur 15. Elevbesvarelser om eksterne aktiviteter i skolen



Anm.: Baseret på 19.841 besvarelser. En score på 0 betyder ingen eksterne aktiviteter, og 1 betyder meget høj grad af eksterne aktiviteter.

Kilde: Undervisningsministeriet, elevskema, 1. dataindsamling.

SPØRGSMÅL TIL AT DANNE INDEKS OM EKSTERNE AKTIVITETER I SKOLEN

- Hvor tit har I besøg af en voksen uden for skolen til at undervise (fx politiet eller musikere)?
- Hvor tit er I på ture uden for skolen (fx på museum, bondegård eller virksomhed)?
- Hvor tit har I undervisning uden for skolen (i sportsklubber, naturen, byen eller andet)?

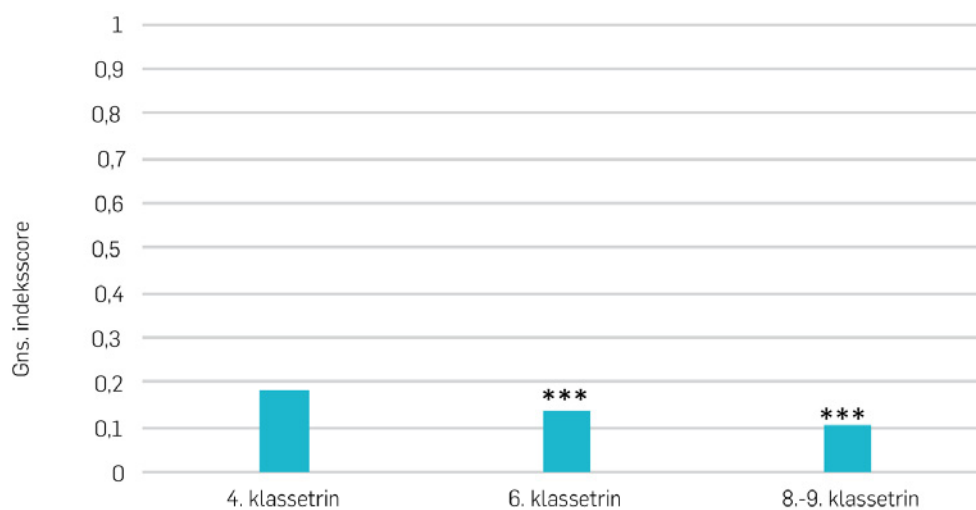
Anm.: Se besvarelser af de enkelte spørgsmål i bilagstabel B8.

Kilde: Keilow & Holm (2015).

Det fremgår alligevel tydeligt, at der er få eksterne aktiviteter på skolerne, både i form af eksterne undervisere og undervisning uden for skolen (jf. figur 15).

Figur 16 viser, at samme mindre positive billede gør sig gældende for de tre klassetrin. Især meddeler elever i 8.-9. kl., at de i mindre grad har eksterne aktiviteter. 33 pct. af disse elever siger, at de slet ikke har eksterne aktiviteter.

Figur 16. Eksterne aktiviteter i skolen fordelt på klassetrin



Anm.: Baseret på 19.841 besvarelser. En score på 0 betyder ingen eksterne aktiviteter, og 1 betyder meget høj grad af eksterne aktiviteter. ***: Signifikant på et 1-procents-niveau.

Kilde: Undervisningsministeriet, elevskema, 1. dataindsamling.



FAKTORANALYSE: SÅDAN HAR VI GJORT

De otte indeks om elevernes trivsel, adfærd og relationer er lavet ved hjælp af en såkaldt faktoranalyse. I dette afsnit beskriver vi kort metoden. For en mere teknisk gennemgang af konstruktionen af de otte indeks se Keilow & Holm (2015).

Faktoranalyse er en statistisk metode, der komprimerer flere spørgsmål om samme underliggende forhold til en enkel faktor (indeks). Formålet med at lave en faktoranalyse er primært at afgøre, om en række spørgsmål inden for ét givent tema også dækker over ét eller flere underliggende forhold. En sådan metode er relevant, når man ønsker at se efter nogle generelle tendenser i et stort datamateriale frem for at analysere på enkelte udvalgte spørgsmål.

Faktoranalysen har to trin. Først viser metoden, hvorvidt en række spørgsmål kan siges at pege i samme retning. Derefter viser metoden, hvordan besvarelserne fordeler sig på de spørgsmål, der alle peger i samme retning – det såkaldte indeks. At flere spørgsmål peger i samme retning, betyder samtidig, at vi er mere sikre på resultatet.³

Ved brug af faktoranalyse på baselinemålingen af elevspørgeskemaerne finder vi de otte underliggende indeks, som er præsenteret i kapitlet om analysens resultater. Hvert indeks er baseret på en række spørgsmål til eleverne, og disse spørgsmål indkredser, ifølge faktoranalysen, det samme bagvedliggende forhold eller det samme indeks. Hvert indeks består af mellem to og seks spørgsmål.

³ Vi anvender to typer faktoranalyse til at danne de otte indeks: eksplorativ faktoranalyse, som undersøger antallet af meningsfulde indeks, og konfirmatorisk faktoranalyse, der udskiller de spørgsmål i spørgeskemaet, som ikke er tilstrækkeligt anvendelige til at forklare de enkelte indeks.



Indeksene kan godt virke abstrakte i deres fortolkning. De løber fra 0 til 1, hvor 0 er den mest negative besvarelse, og 1 er den mest positive besvarelse. Eksempelvis betyder en score på 0 om elevtrivsel, at eleven slet ikke trives i skolen, hvorimod en score på 1 indikerer, at eleven i høj grad trives i skolen og har svaret det mest positive svar i alle de spørgsmål, der indgår i indekset.⁴

SIGNIFIKANSTEST

I resultatafsnittet har vi brugt statistiske test til at undersøge, om forskellen mel-

lem grupper er statistisk signifikant, fx om drenge og piger trives lige godt i skolen. Det vil sige, om de observerede forskelle er så store, at de ikke skyldes den slags tilfældig variation, som altid optræder i data. Signifikansniveauer angives med stjerner, og *** angiver et et 1-procents-signifikantsniveau. Er signifikansniveauet på 1 pct. mellem to gennemsnit, kan man populært sige, at der er 99 pct. chance for, at der faktisk er forskel på de to gennemsnit (og 1 pct. risiko for, at der ikke er).

Figur 17. Indeks for generel skoletrivsel



⁴ Der indgår maksimalt 27.054 elevbesvarelser i de præsenterede indeks, da der kun anvendes information fra spørgeskemaer, hvor eleverne har besvaret samtlige relevante spørgsmål. Analyserne er baseret på de spørgsmål, som alle elever er blevet stillet – fx indgår spørgsmål om fritidsjob ikke i analyserne, da de kun er blevet stillet blandt udskolings eleverne.

EKSEMPEL PÅ FAKTORANALYSE

Figur 17 illustrerer, hvordan faktoranalyse fungerer for indekset om skoletrivsel. Spørgeskemaet indeholder flere spørgsmål om elevs trivsel og adfærd som: "Jeg kan godt lide at gå i skole", "Er du glad for din klasse?", "Jeg føler, at jeg hører til på min skole". Det er højst sandsynligt, at flere af disse spørgsmål afspejler det samme underliggende forhold eller den samme såkaldte faktor: elevens generelle skoletrivsel. Alle disse spørgsmål komprimeres vha. faktoranalysen til et enkelt indeks, der måler graden af skoletrivsel for eleverne.

NÆSTE SKRIDT I EVALUERINGEN

Evalueringen løber over en 5-årig periode. Spørgeskemaerne for baselinemålingerne er blevet indsamlet, og der vil tilsvarende over foråret de næste 4 år blive udsendt spørgeskemaer til de samme skoler, som har deltaget i baselinemålingen.

Figur 18 illustrerer designet af hele dataindsamlingsprocessen fordelt på de personer, der er i direkte kontakt med skolen på daglig basis. Det drejer sig om eleverne, forældrene, skolelederne, lærerne/pædagogerne og formænd for skolebestyrelsen.

SPØRGSMÅL TIL ELEVERNE

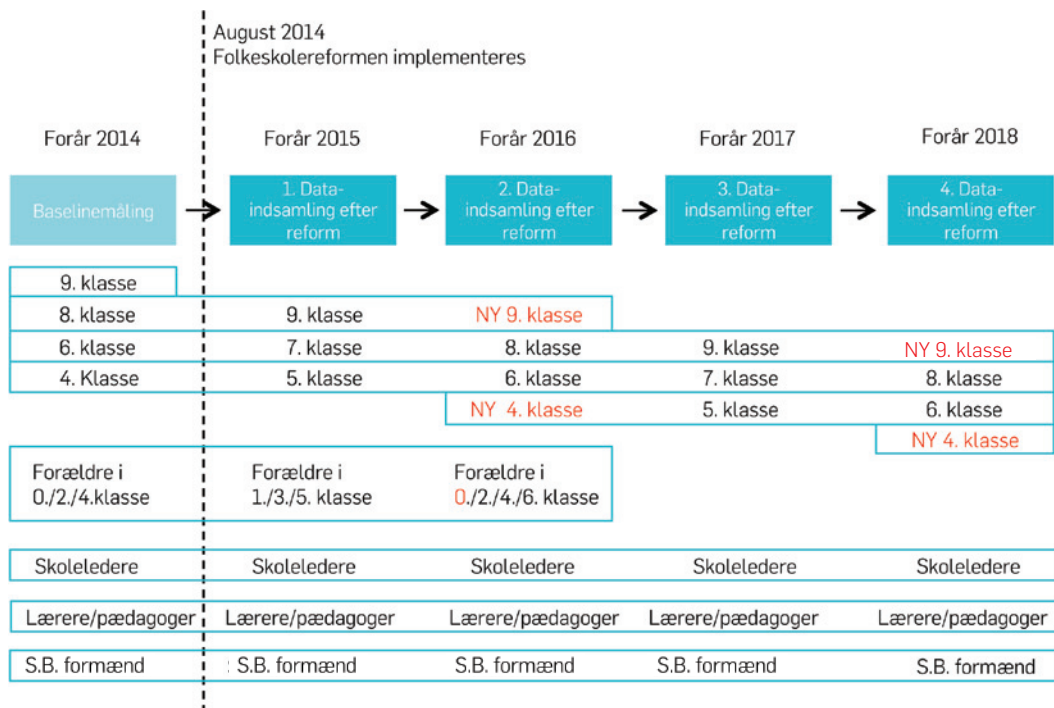
Ser vi alene på eleverne, så følges nogle af disse gennem hele perioden for dataind-

samlingen, mens andre elever kun følges nogle år. Elever, der i skoleåret 2013/2014 går i 4. kl., følges, frem til de går ud af 8. kl. 5 år senere. For andre årgange, såsom 9. kl., følger vi kun de enkelte elever ét år, men til gengæld ser vi på udviklingen på de enkelte skoler, idet en ny 9. kl. spørges året efter.

Af naturlige årsager spørger vi ikke elever, der går i 0.-3. kl. I stedet spørges forældrene til eleverne. Forældrene til elever i 0. og 2. kl. er udvalgt til at svare på spørgsmåle, og året efter bliver de samme forældre kontaktet, når deres børn går i 1. og 3. kl.

For at sige noget om en udvikling er det vigtigt, at et klassetrin følges i mindst 3 år. Derfor inkluderes en ny 4. kl. i 2016, som vi følger, til de går ud af 6. kl. i 2018.

Figur 18. Dataindsamlinger i forbindelse med evaluering af folkeskolereformen



BILAGSTABELLER

Bilagstabellerne viser, hvordan eleverne har svaret på enkelte spørgsmål i spørgeskemaet.

BILAGSTABEL B1

	4. klassetrin	6. klassetrin	8. og 9. klassetrin	I alt
Jeg kan godt lide at gå i skole				
Meget enig	43,29	35,47	31,82	36,1
Lidt enig	35,75	39,34	41,67	39,34
Hverken enig eller uenig	13,75	16,94	16,87	16
Lidt uenig	4,92	5,64	5,93	5,56
Meget uenig	2,28	2,6	3,71	3
Er du glad for din klasse?				
Ja, altid	31,4	30,12	29,9	30,4
Ja, for det meste	51,24	53,1	52,54	52,31
Nogle gange	13,86	12,85	12,6	13,03
Nej, ikke så tit	2,95	3,09	3,73	3,33
Nej, aldrig	0,56	0,84	1,22	0,92
Jeg føler, at jeg hører til på min skole				
Meget enig	67,47	60,73	53,53	59,54
Lidt enig	20,13	23,94	27,1	24,21
Hverken enig eller uenig	7,29	9,47	12,13	10
Lidt uenig	3,46	3,71	4,07	3,8
Meget uenig	1,65	2,15	3,18	2,45

Anm.: Baseret på 27.054 besvarelser.

Kilde: Undervisningsministeriet, elevskema, 1. dataindsamling.

BILAGSTABEL B2

	4. klassetrin	6. klassetrin	8. og 9. klassetrin	I alt
Jeg kan godt lide dansk/matematik				
Meget enig	42,66	32,94	32,87	35,74
Lidt enig	33,08	36,55	35,77	35,2
Hverken enig eller uenig	12,5	16,58	16,74	15,46
Lidt uenig	6,54	7,01	7,09	6,91
Meget uenig	5,22	6,92	7,52	6,69
Jeg hører efter, hvad min lærer siger i dansk/matematik				
Meget enig	57,63	53,18	46,41	51,55
Lidt enig	32,56	34,42	37,54	35,22
Hverken enig eller uenig	6,86	8,62	10,85	9,07
Lidt uenig	2,01	2,63	3,46	2,81
Meget uenig	0,94	1,15	1,74	1,35
Jeg deltager, når vi arbejder i grupper i dansk/matematik				
Ja, altid	52,95	50,14	46,4	49,34
Ja, for det meste	35,08	39,03	41,17	38,8
Nogle gange	9,39	8,23	9,76	9,23
Nej, ikke så tit	1,96	1,86	1,84	1,88
Nej, aldrig	0,63	0,73	0,83	0,74
Jeg keder mig i dansk/matematik				
Ja, altid	5,99	7,16	7,69	7,05
Ja, for det meste	9,01	12,13	13,52	11,83
Nogle gange	29,58	38,44	41,04	36,99
Nej, ikke så tit	36,04	32,65	30,52	32,71
Nej, aldrig	19,39	9,62	7,22	11,42
Hvor tit sker det, at du ikke får lavet dine lektier?				
Hver dag	4,8	3,57	5,04	4,56
2-4 gange om ugen	8,65	9,01	12,28	10,34
1 gang om ugen	12,64	12,95	17,62	14,9
Mindre end en gang om ugen	9,22	11,92	15,24	12,6
Næsten aldrig	49,55	47,64	38,45	44,17
Aldrig	15,14	14,91	11,36	13,24

Anm.: Baseret på 24.671 besvarelser.

Kilde: Undervisningsministeriet, elevskema, 1. dataindsamling.

BILAGSTABEL B3

	4. klassetrin	6. klassetrin	8. og 9. klassetrin	I alt
Min mor eller far sidder og spiser aftensmad sammen med mig				
Hver dag	80,94	78,93	69,72	75,53
2-5 gange om ugen	13,76	16,38	24,06	18,94
1 gang om ugen	1,22	1,11	1,96	1,51
Mindre end en gang om ugen	0,54	0,41	0,75	0,6
Næsten aldrig	1,58	1,27	1,69	1,54
Aldrig	1,96	1,91	1,81	1,88
Min mor eller far spørger mig om, hvordan det går i skolen				
Hver dag	59,23	54,04	46,12	52,12
2-5 gange om ugen	26,03	30,6	31,78	29,79
1 gang om ugen	7,17	8,11	11,42	9,27
Mindre end en gang om ugen	2,3	2,55	4,25	3,21
Næsten aldrig	3,9	3,35	4,7	4,1
Aldrig	1,37	1,34	1,72	1,51

Anm.: Baseret på 26.486 besvarelser.

Kilde: Undervisningsministeriet, elevskema, 1. dataindsamling.

BILAGSTABEL B4

	4. klassetrin	6. klassetrin	8. og 9. klassetrin	I alt
Min dansk-/matematiklærer lytter til mig i timerne				
Meget enig	61,1	53,73	49,11	53,86
Lidt enig	27,57	29,84	31,88	30,07
Hverken enig eller uenig	6,47	9,99	11,26	9,52
Lidt uenig	3,4	4,09	4,74	4,17
Meget uenig	1,46	2,36	3,01	2,38
Jeg respekterer mig dansk-/matematiklærer				
Meget enig	70,83	63,59	59,05	63,73
Lidt enig	22,06	23,14	24,94	23,61
Hverken enig eller uenig	4,85	8,26	8,99	7,58
Lidt uenig	1,26	2,4	3,25	2,44
Meget uenig	0,99	2,62	3,78	2,65
Min dansk-/matematiklærer er en dygtig underviser				
Meget enig	77,12	63,56	55,39	63,95
Lidt enig	15,61	23,23	27,92	23,05
Hverken enig eller uenig	4,23	7,51	8,76	7,1
Lidt uenig	1,84	3,55	4,46	3,45
Meget uenig	1,2	2,16	3,48	2,45
Min dansk-/matematiklærer gør noget for, at jeg har det godt i klassen				
Meget enig	63,36	52,92	43,23	51,79
Lidt enig	24,08	26,47	29,63	27,14
Hverken enig eller uenig	7,93	13,74	18,2	13,97
Lidt uenig	2,9	4,07	4,56	3,94
Meget uenig	1,72	2,8	4,38	3,17

Anm.: Baseret på 26.708 besvarelser.

Kilde: Undervisningsministeriet, elevskema, 1. dataindsamling.

BILAGSTABEL B5

	4. klassetrin	6. klassetrin	8. og 9. klassetrin	I alt
Min dansk-/matematiklærer giver mig spændende opgaver				
Meget enig	24,98	16,11	12,6	17,17
Lidt enig	43,23	35,86	33,13	36,82
Hverken enig eller uenig	17,38	25,03	29	24,53
Lidt uenig	8,4	12,4	13,67	11,79
Meget uenig	6,01	10,6	11,6	9,7
Når vi arbejder i grupper i dansk/matematik, er det tydeligt, hvad det er, læreren vil have os til at lave				
Meget enig	47,1	42,55	38,23	41,97
Lidt enig	37,57	37,94	38,76	38,19
Hverken enig eller uenig	10,51	13,3	15,14	13,31
Lidt uenig	3,25	4,3	5,41	4,48
Meget uenig	1,56	1,91	2,46	2,05
Min dansk-/matematiklærer viser mig tit, hvad dansk/matematik kan bruges til i min hverdag				
Meget enig	31,78	23,84	16,91	23,11
Lidt enig	35,53	33,26	29,55	32,29
Hverken enig eller uenig	17,63	24,25	29,12	24,47
Lidt uenig	8,53	10,34	13,19	11,06
Meget uenig	6,54	8,31	11,23	9,07
Min dansk-/matematiklærer sørger for, at der er ro i klassen				
Meget enig	56,8	42,19	33,8	42,81
Lidt enig	28,85	33,61	35,75	33,15
Hverken enig eller uenig	7,89	13,79	16,72	13,34
Lidt uenig	4,17	6,65	8,53	6,47
Meget uenig	2,3	3,76	5,2	3,96

Anm.: Baseret på 24.999 besvarelser.

Kilde: Undervisningsministeriet, elevskema, 1. dataindsamling.

BILAGSTABEL B6

	4. klassetrin	6. klassetrin	8. og 9. klassetrin	I alt
Jeg ved, hvad min dansk-/matematiklærer forventer, at jeg skal vide og kunne i dansk/matematik				
Meget enig	55,8	49,2	41,76	47,79
Lidt enig	32,39	36,26	40,1	36,85
Hverken enig eller uenig	8,66	10,82	13,31	11,3
Lidt uenig	2	2,51	3,17	2,66
Meget uenig	1,15	1,22	1,66	1,39
Min dansk-/matematiklærer fortæller mig tit, hvordan jeg klarer mig i forhold til de mål, der er i dansk/matematik				
Meget enig	28,77	25,04	20,2	23,95
Lidt enig	39,9	37,04	35,35	37,1
Hverken enig eller uenig	17,97	22,53	25,74	22,66
Lidt uenig	8,15	8,86	11	9,61
Meget uenig	5,2	6,54	7,71	6,68
Min dansk-/matematiklærer fortæller mig tit, hvordan jeg kan blive endnu bedre til dansk/matematik				
Meget enig	38,8	31,45	25,79	31,08
Lidt enig	35,9	35,94	35,16	35,59
Hverken enig eller uenig	14,72	19,02	22,11	19,14
Lidt uenig	6,34	8,18	9,59	8,27
Meget uenig	4,24	5,41	7,35	5,92
Min dansk-/matematiklærer sørger tit for, at de opgaver, jeg får i dansk/matematik, passer til mit niveau				
Meget enig	47,84	38,42	27,2	36,24
Lidt enig	30,27	33,35	35	33,18
Hverken enig eller uenig	11,59	16,63	23,03	17,97
Lidt uenig	6,11	6,99	8,34	7,33
Meget uenig	4,19	4,61	6,43	5,28
Jeg ved, hvad jeg skal lære i dansk/matematik				
Meget enig	40,54	38,26	32,2	36,26
Lidt enig	39,41	41,04	44,89	42,26
Hverken enig eller uenig	13,48	14,55	16,13	14,94
Lidt uenig	3,81	3,4	4,15	3,85
Meget uenig	2,77	2,74	2,63	2,7
Jeg ved, hvordan jeg bliver bedre til dansk/matematik				
Meget enig	43,17	40,88	33,31	38,2
Lidt enig	37,27	38,55	40,87	39,21
Hverken enig eller uenig	13,44	14,46	17,11	15,34
Lidt uenig	3,88	4,15	5,91	4,85
Meget uenig	2,24	1,96	2,79	2,4

Anm.: Baseret på 23.035 besvarelser.

Kilde: Undervisningsministeriet, elevskema, 1. dataindsamling.

BILAGSTABEL B7

	4. klassetrin	6. klassetrin	8. og 9. klassetrin	I alt
Hvor meget tid bruger du på at være fysisk aktiv i skolen (i frikvarter og timerne)				
Mindre end 15 minutter	4,96	5,61	20,27	11,9
Ca. 15 minutter	9,9	8,66	16,69	12,56
Ca. 30 minutter	18,24	17,11	20,19	18,79
Ca. 45 minutter	20	19,27	11,73	16,14
Ca. 1 time	23,56	25,48	15,75	20,64
Ca. 2 timer	12,22	13,32	8,6	10,92
Ca. 3 timer	4,68	4,97	2,82	3,94
Over 3 timer	6,44	5,57	3,96	5,1
Jeg kan lide at være fysisk aktiv i skolen				
Meget enig	61,85	53,05	38,33	49,25
Lidt enig	23,77	25,64	27,48	25,89
Hverken enig eller uenig	9,22	14,33	19,1	14,91
Lidt uenig	2,34	3,83	7,21	4,86
Meget uenig	2,82	3,14	8,87	5,09

Anm.: Baseret på 24.236 besvarelser.

Kilde: Undervisningsministeriet, elevskema, 1. dataindsamling.

BILAGSTABEL B8

	4. klassetrin	6. klassetrin	8. og 9. klassetrin	I alt
Hvor tit har I besøg af en voksen uden for skolen til at undervise?				
Hver dag	0,87	0,46	0,67	0,67
2-5 gange om ugen	1,5	0,75	0,5	0,84
1 gang om ugen	2,24	1,49	0,77	1,36
2-3 gange om måneden	3,4	2,74	1,39	2,29
1 gang om måneden	8,1	7,02	4,42	6,11
Mindre end en gang om måneden	37,3	41,87	46,52	42,78
Aldrig	46,6	45,67	45,73	45,95
Hvor tit er I på ture uden for skolen?				
Hver dag	0,5	0,29	0,43	0,41
2-5 gange om ugen	1,24	0,55	0,38	0,66
1 gang om ugen	2,32	1,58	0,5	1,28
2-3 gange om måneden	10,12	6,46	2,32	5,53
1 gang om måneden	21,25	15,77	7,93	13,63
Mindre end en gang om måneden	52,49	59,87	62,65	59,18
Aldrig	12,09	15,46	25,79	19,31
Hvor tit har I undervisning uden for skolen?				
Hver dag	1,69	0,97	0,78	1,07
2-5 gange om ugen	8,24	4,16	1,78	4,12
1 gang om ugen	11,52	6	3,35	6,21
2-3 gange om måneden	8,86	7,06	3,5	5,87
1 gang om måneden	13,21	11,79	7,57	10,19
Mindre end en gang om måneden	32,87	39,62	43,29	39,56
Aldrig	23,61	30,41	39,72	32,97

Anm.: Baseret på 19.841 besvarelser.

Kilde: Undervisningsministeriet, elevskema, 1. dataindsamling.

LITTERATUR

Keilow, M. & A. Holm (2015): Udvikling af målingsinstrument for elevadfærd og -holdninger. Baseline data fra evaluering af Folkeskolereformen. København: SFI – Det Nationale Forskningscenter for Velfærd. Rapport 15:09

Undervisningsministeriet (2014): Den nye folkeskole – en kort guide til reformen. København: Undervisningsministeriet.

