



LIVSTEGN

Guide til sikker brug af GPS, sensorer og alarmer



Brug teknologi hensigtsmæssigt

GPS, dør- og bevægelsessensorer skal skabe tryghed for beboerne og støtte personalet i deres arbejde.

En alarm til personalet kan redde liv, når Lis, der ofte falder, er på vej på toilettet om natten, eller når Jørgen, som færdes usikkert i trafikken, er på vej ud ad døren. Omvendt kan teknologierne give falsk tryghed, hvis de ikke bliver brugt rigtigt. Desuden kan unødvendige alarmer stresser personalet og give alarmtræthed.

Denne forskningsbaserede guide er henvendt til ledere og velfærdsteknologikon-sulenter på plejehjem. Den skal give inspiration til, hvordan I kan anvende teknologierne hensigtsmæssigt.

Fem forbedrende faktorer

Forskningsprojektet LIVSTEGN har identificeret fem faktorer, der er nødvendige for at skabe en større sikkerhed, når I anvender teknologierne:

1. Skab ledelsesfokus og giv sparring

Det er afgørende, at ledelsen sætter arbejdet i system og kontinuerligt bidrager til refleksion over anvendelse af teknologi på plejehjemmet.

Vær nysgerrig på faglige argumenter og brug konkrete situationer og problemer til at tale med medarbejderne om fx beboerens behov, lovgivning, pædagogiske tiltag, mulige teknologier og den mindst indgribende løsning. Tag fx udgangspunkt i spørgsmålene på side 5.

2. Udpeg nøglepersoner

En presset hverdag, nye medarbejdere og manglende viden om teknologierne kan give misforståelser, forglemmelser og fejl.

Udvælg en mindre gruppe af medarbejdere, fx terapeuterne, til nøglepersoner. Nøglepersoner skal være særligt opmærksomme på fejl og uhensigtsmæssigheder – er GPS'en fx glemt i opladeren i stedet for at være på beboeren? Nøglepersonerne skal udbrede viden om brug af teknologierne og hjælpe kolleger med teknikken.

3. Lav klare aftaler og ansvarsfordeling

En GPS, der er glemt i opladeren, kan ikke redde liv. Lav klare aftaler for hvem der har ansvaret for at teknologien er sat til og virker – fx at beboeren har GPS på eller at PIR-sensoren er tændt på det rigtige tidspunkt. Aftal, hvem der har ansvar for at reagere på GPS- og øvrige alarmer, og hvem der er backup, for at undgå, at alarmerne cirkulerer i hele huset og forstyrrer alle.

4. Ryd op i jeres alarmer

Dobbelt så mange sensorer og alarmer er ikke dobbelt så godt. Gennemgå alle jeres beboere kritisk: Matcher de anvendte teknologier beboerens faktiske behov? Kan man skære ned på antallet af teknologier? For mange alarmer, irrelevante alarmer eller alarmer man ikke selv skal handle på giver alarmtræthed og indebærer en risiko for, at medarbejderne ignorerer dem.

5. Systematisk opfølgning

Følg systematisk op på brug af teknologierne. En tilbagevendende opfølgning giver overblik og kaster lys på eventuelle udfordringer, behov for at justere arbejdsgange, ansvarsområder mv.

Indarbejd fokus på teknologierne, bl.a. ved at gøre GPS og sensorer til et fast punkt på morgenmødet og overvej, hvordan teknologierne passer ind i jeres pædagogiske tilgang med fx personcentreret omsorg.

De fem faktorer kan virke banale, men er afgørende for at skabe en sikker brug af teknologierne i en presset og foranderlig hverdag.

Det etisk korrekte afhænger af situationen

Loven giver mulighed for at give GPS og dør- og bevægelsessensorer til beboere med demens, der ikke selv kan give samtykke til indsatsen. Herved kan personalet handle hurtigt og fleksibelt for at imødekomme beboernes behov.

Denne mulighed skaber et behov for at tage stilling til, hvad der giver den gode pleje i den konkrete situation, hvordan det ulige magtforhold mellem beboer og personale spiller ind, og hvordan man kan bringe de faglige vurderinger i spil for at skabe værdig og sikker pleje.

Etik i denne sammenhæng er den systematiske refleksion over moralske spørgsmål og afvejninger af, hvordan man får skabt en god pleje og omsorg i den konkrete situation.

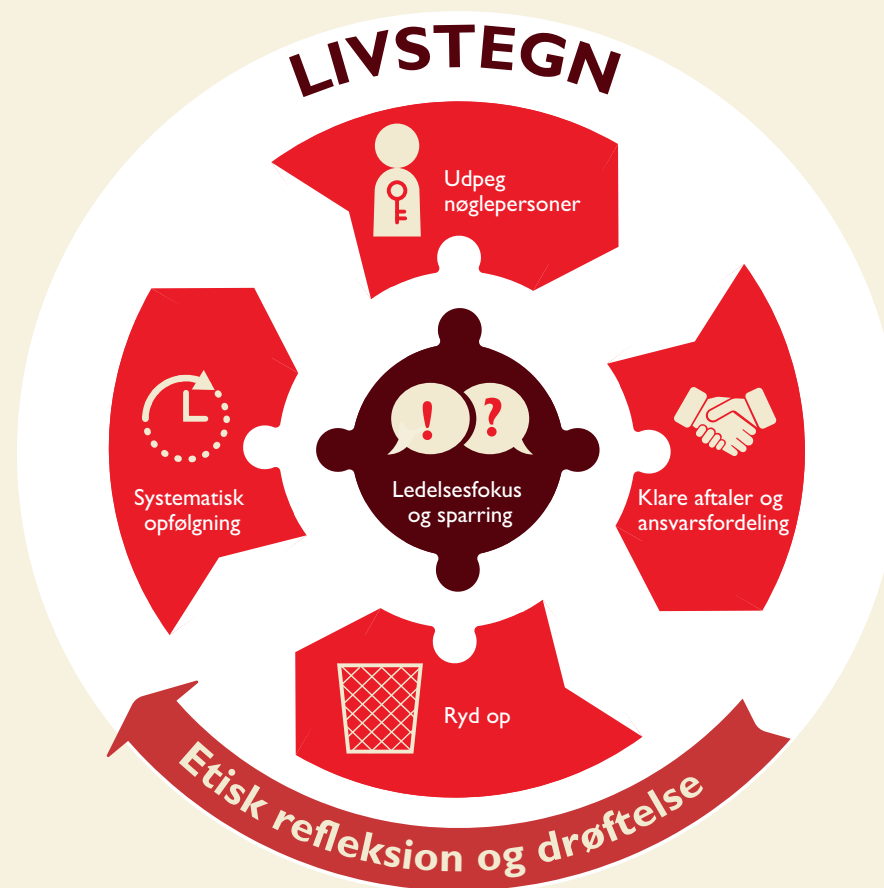
Brug konkrete situationer til fælles refleksion

Det er et grundvilkår at beboernes helbred og problemstillinger ændrer sig hele tiden. Som konsekvens ændres behov for teknologierne kontinuerligt. Det er derfor vigtigt at have en systematisk, løbende dialog om GPS og andre alarmsystemer med ledelse, terapeuter og medarbejdere, der kender beboerne. Inddrag evt. demenskonsulenter i drøftelserne. Der er ingen enkle svar, og netop derfor er refleksionen og samtalerne vigtige.

Grib muligheden for en kort fælles faglig refleksion på et morgenmøde eller i andre fora, når der opstår problematiske situationer. Fx hvis en beboer klipper sit GPS-ur af eller hvis medarbejdere lægger deres tablets i gangen, når de hjælper beboere med morgenpleje. Tag afsæt i spørgsmål ét til fire i figuren til højre for en etisk refleksion og drøftelse af udfordringer, værdier og handlingsmuligheder.

Etisk anvendelse af tryghedsskabende velfærdsteknologi

Figuren understreger samspillet mellem ledelse, organisatoriske faktorer og etisk refleksion: Samlet understøtter brikkerne sikker brug af teknologierne, idet de skaber tryghed for beboerne og hjælper personalet i deres arbejde.



Ledelse

Fokus på organisatoriske rammer og processer

Grib konkrete situationer til fælles refleksion og sparring

Organisatoriske rammer

Udpeg nøglepersoner

Lav klare aftaler og ansvarsfordeling

Ryd op i jeres alarmer

Hav systematisk opfølgning

Etisk refleksion og drøftelse

1. Hvad er borgerens behov, og hvad er problemet?
2. Hvilke værdier, regler og principper er vigtige at tage hensyn til?
3. Hvilke pædagogiske, organisatoriske og tekniske muligheder er der?
4. Hvad er samlet set det bedste at gøre nu?



Forskningsbaseret guide

Guiden bygger på viden fra forsknings- og udviklingsprojektet LIVSTEGN. Projektet har gennem tre år undersøgt anvendelse og udforsket muligheder for at understøtte etisk brug af teknologier, som fx GPS og dør- og bevægelsessensorer.

Projektet er et samarbejde mellem Aarhus Universitet, VIVE, Aarhus Kommune samt Erhvervsakademi Aarhus og er finansieret af VELUX FONDEN.

Du kan læse mere om projektet og forskningsartiklerne her: <https://cc.au.dk/livstegn>

Stort tak til alle på Plejehjemmet Hedevej og særlig tak til Camilla Joy Tinggaard Nielsen, Mark Michaelsen og Susanne Riiser fra Aarhus Kommune for sparring og input til denne folder.

Kilder

- **Eide & Aadland** (2020) Etikkhåndboka. Refleksjon, organisasjon, ledelse. Oslo: Kommuneforlaget.
- **Johnson, Hagadorn & Sink** (2017) Alarm Safety and Alarm Fatigue. Clinics in Perinatology, vol. 44, issue 3, pp. 713-728.
- **Pols** (2015) Towards an empirical ethics in care: relations with technology in health care. I Medicine, Health Care and Philosophy 18, pp. 81-90
- **Retsinformation**. Bekendtgørelsen om tryghedsskabende velfærdsteknologiske løsninger i relation til afsnit VII i lov om social service
- **Thygesen & Moser** (2010) Technology and Good Dementia Care: An Argument for an Ethics-in-Practice Approach. I Domènech (red.) New technologies and emerging spaces of care. Taylor & Francis Group



LIVSTEGN

'Livstegn – Guide til sikker brug af GPS, sensorer og alarmer'. 2023

Forfattere: Stinne Aaløkke Ballegaard, Astrid Meyer og Anders Albrechtslund

Foto: Stinne Aaløkke Ballegaard og Sine Fiig

Grafik og layout ved Hedda Bank og Hanne Bang.

Udgiver: VIVE – Det Nationale Forsknings- og Analysecenter for Velfærd

Tryk: Aarhus Universitets Fællestrykkeri

Oplag: 150 stk.

ISBN: 978-87-7582-196-9

e-ISBN: 978-87-7582-195-2