

## KORAs kommunetal, juni 2017:

### Forskel i kommunernes budgetoverskridelse på socialområdet

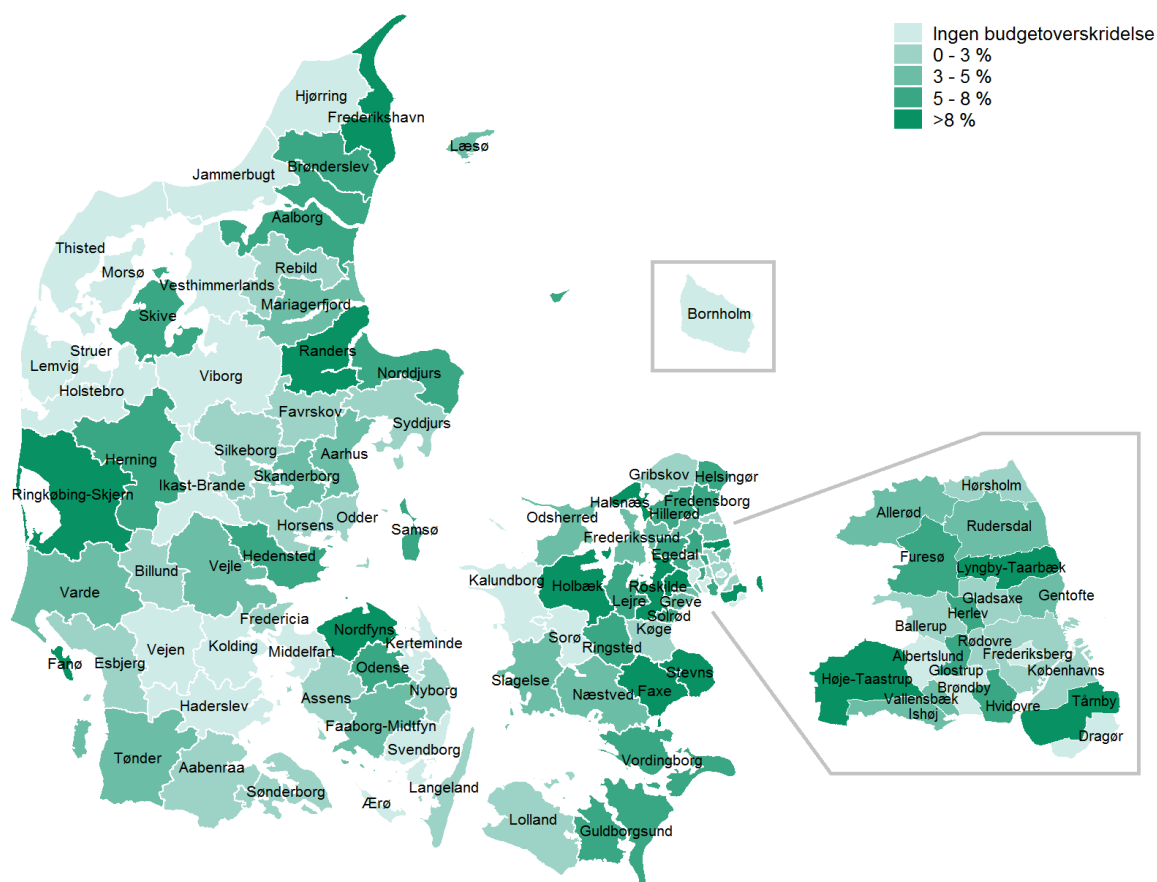
I tre ud af fire kommuner skred budgettet på det specialiserede socialområde i 2016. I nogle kommuner var der budgetoverskridelser på over 10 %. Det giver et merforbrug på omkring 15 millioner kroner i en kommune med et gennemsnitligt indbyggertal. Se på landkortet, hvordan det står til i din kommune.

KORA har analyseret udgiftsudviklingen og kommunernes evne til at overholde deres budgetter på det specialiserede socialområde. Det vil sige området for udsatte og handicappede børn og unge samt området for udsatte voksne og handicappede.

Analysen viser, at der er en relativt stor variation i kommunernes budgetoverholdelse i 2016, hvor 74 af landets kommuner overskred budgetterne på området.

På Danmarkskortet herunder kan du se, hvilke kommuner der har overskredet budgettet i 2016, og hvor stor den procentvise afvigelse er mellem regnskabet og det vedtagne budget.

**Figur 3** Kommunernes budgetoverskridelse på det specialiserede socialområde 2016

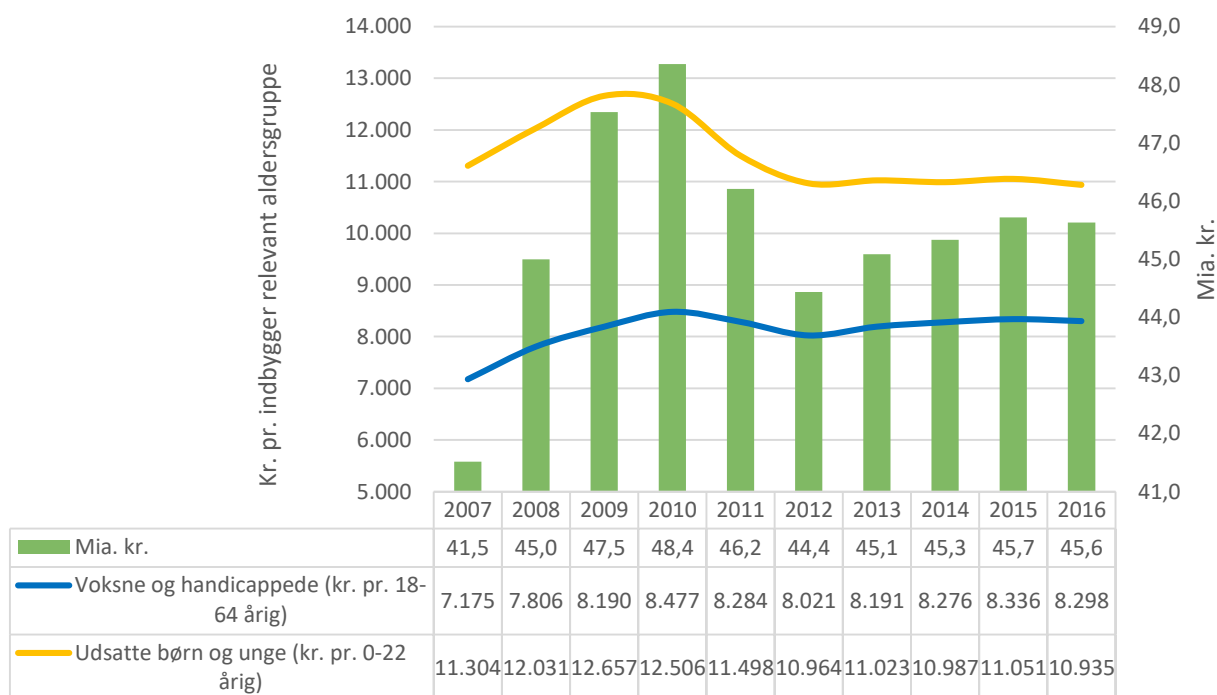


## Udviklingen i udgifter siden 2007

I forlængelse af kommunalreformen var der en kraftig stigning i udgifterne til det specialiserede socialområde, derefter faldt udgifterne igen fra 2010-2012. Fra 2013 og frem har tendensen igen været svagt stigende udgifter. Det seneste regnskabsår har dog vist en svagt fald i udgifterne fra 2015 til 2016.

Figur 1 nedenfor viser udviklingen i de kommunale driftsudgifter til henholdsvis det specialiserede voksen- og børneområde. Udgifterne er målt i kr. pr indbygger i den relevante aldersgruppe. De grønne søjler viser de samlede kommunale driftsudgifter til det specialiserede socialområde målt i mia. kr.

**Figur 1** Kommunale driftsudgifter til det specialiserede voksenområde (kr. pr. 18-64 årig) og det specialiserede børneområde (kr. pr. 0-22 årig) (venstre lodrette akse) samt kommunernes samlede driftsudgifter til det specialiserede socialområde (mia. kr.) (højre lodrette akse). (2017-prisniveau)



Note: Alle tal er opgivet i 2017 prisniveau

Kilde: ECO Nøgletal og KORAs egne beregninger

I 2016 brugte kommunerne sammenlagt 45,6 mia. kr. på det specialiserede socialområde. Det fordelte sig med 28,8 mia. kr. på det specialiserede voksenområde og 16,9 mia. kr. på det specialiserede børneområdet.

Udgifterne til det specialiserede voksenområde er steget en smule siden 2012. I 2016 er udgifterne dog faldet med 38 kr. pr. 18-64 årig. Det tal dækker over, at udgifterne er vokset med 0,3 procent (90 mio. kr.) samtidig med at antallet af borgere i den relevante aldersgruppe er steget med 0,8 procent.

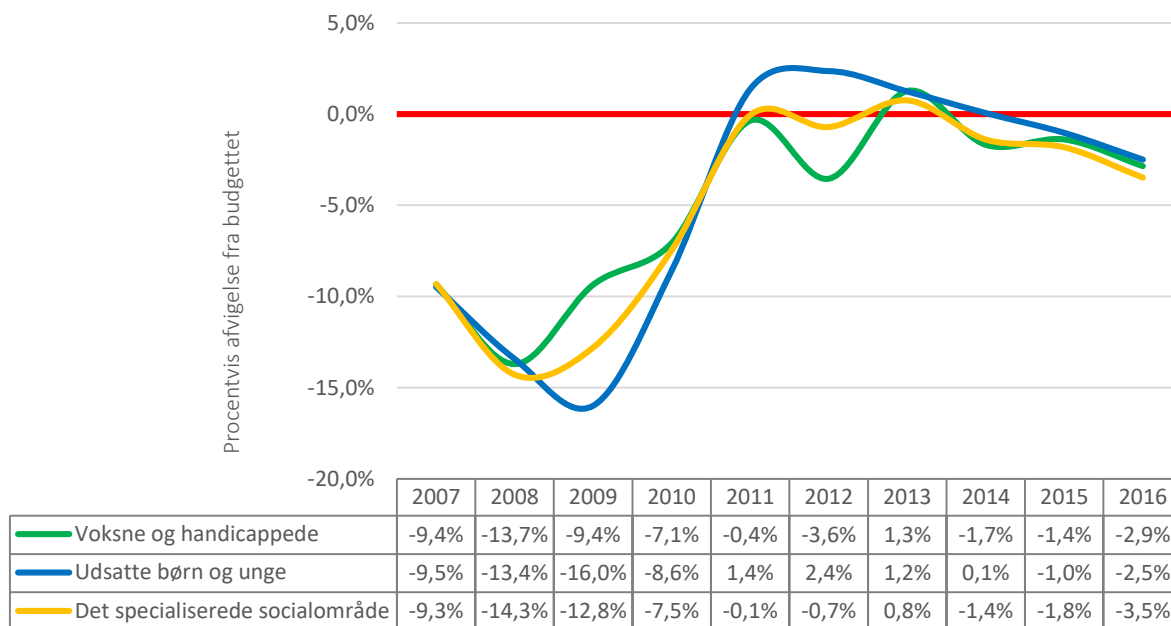
På det specialiserede børneområde har de kommunale udgifter været forholdsvis stabile efter 2012. Fra 2015 til 2016 falder udgifterne til området med 176 mio. kr. eller godt og vel 1 procent. Opgjort pr. 0-22 årig er udgiftsfaldet på 116 kr. fra 2015 til 2016.

### Tre ud af fire kommuner overskred budgettet på det specialiserede socialområde i 2016

Mediankommunen havde betydelige budgetoverskridelser på det specialiserede socialområde i 2007-2010, mens situationen blev vendt fra 2011. I 2011 og 2012 var der kun tale om mindre afvigelser mellem budget og regnskab, når man ser på det specialiserede socialområde under ét. I 2013 var der et mindreforbrug i forhold til budgettet på både det specialiserede voksenområde og på det specialiserede børneområde. I de seneste tre regnskabsår har mediankommunen igen overskredet budgettet på begge områder, men de procentvise overskridelser er dog væsentlig lavere end i årene 2007-2010. Se mere i figur 2.

De seneste års budgetoverskridelser på det specialiserede socialområde står i stærk kontrast til tendensen på de fleste andre kommunale serviceområder, hvor regnskabsudgifterne generelt har været lavere end budgetteret.

**Figur 2** Mediankommunens budgetoverholdelse på det specialiserede socialområde. Procentvis afvigelse fra budgettet. Negativt fortegn angiver budgetoverskridelse.



Kilde: ECO Nøgletal, KORA

Note: Da figuren viser tal for mediankommunen, er den procentvise budgetafvigelse i nogle år højere på det specialiserede socialområde end på de to delområder.

Analysen tager ikke højde for kommunernes eventuelle anvendelse af den generelle kommunale budgetreserve.

Samlet set havde kommunerne i 2016 et merforbrug på det specialiserede socialområde på ca. 1,4 mia. kr. i forhold til det oprindelige budget. Merforbruget fordelte sig med 371 mio. kr. på det specialiserede børneområde og 1,0 mia. kr. på det specialiserede voksenområde.

Mediankommunens samlede forbrug på det specialiserede socialområde var i 2016 3,5 procent højere end budgetlagt. Det svarer til, at mediankommunen havde et merforbrug på 256 kr. pr. indbygger. I en kommune med et gennemsnitligt indbyggertal giver det et merforbrug på 14,9 mio. kr.

### Afgrænsning af kontoplan

KORA har anvendt en afgrænsning af kontoplanen for det specialiserede socialområde, der følger de principper, der var gældende i perioden fra 2010 til 2013. Principperne står i afsnit 7.4 i Budget- og regnskabssystemet for kommuner.

KORA har ikke medtaget statsrefusion vedr. særligt dyre enkeltsager, da refusionsgraden har varieret mellem årene. Dog er 100 pct. refusion vedr. flygtninge medtaget i det omfang, KORA har kunnet henføre refusionen entydigt til det specialiserede socialområde. Hensigten har været at neutralisere udsving i kommunernes udgifter til flygtninge over tid. Den fuldstændige afgrænsning kan ses i notatet "Kontoplanafgrænsning af data til analyse af udgifterne på det specialiserede socialområde" på [kora.dk](http://kora.dk).

### Flere voksne brugere - færre børn og unge

Udgiftsudviklingen på det specialiserede socialområde afhænger helt overordnet af antallet af brugere på området samt den gennemsnitlige kommunale udgift pr. bruger. Flere brugere på de to sociale områder og dyrere ydelser kan enten hver for sig eller i kombination få udgifterne til at skride. I to analyser har KORA set nærmere på udviklingen i udgifter, brugerandele og enhedsudgifter i de 17 kommuner i Region Sjælland. Find de to analyser "Udgifter, brugere og enhedsudgifter på det specialiserede voksenområde" og "Udgifter, brugere og enhedsudgifter på det specialiserede børneområde" på [kora.dk](http://kora.dk).

Analyserne viser, at antallet af børn, der modtager sociale foranstaltninger, er faldet i de senere år i de 17 sjællandske kommuner, mens udgifterne pr. modtager er steget. Det modsatte gør sig gældende på det specialiserede voksenområde. Her er antallet af botilbudsmottagere steget, mens udgifterne pr. borger i botilbud er faldet. Der er således tilsyneladende to forskellige dynamikker på spil på de to områder i de 17 sjællandske kommuner. Analysen kaster ikke lys over de bagvedliggende årsager til disse forskellige dynamikker.

### Find flere tal for din kommune eller se demoversion af ECO Nøgletal på [eco.kora.dk](http://eco.kora.dk)

Se fx tabeller om det specialiserede socialområde samt den kontomæssige afgrænsning:

- Tabel 8.600 Børn og unge med særlige behov – budget
- Tabel 8.601 Børn og unge med særlige behov - regnskab
- Tabel 8.620 Børn og unge der modtaget forebyggende foranstaltninger, nøgletal
- Tabel 8.630 Børn og unge anbragt uden for eget hjem
- Tabel 8.700 Voksne med særlige behov – budget
- Tabel 8.701 Voksne med særlige behov – regnskab

ECO Nøgletal leverer tabeller med nøgletal samt grafer med udviklinger på 19 forskellige udgiftsområder i den kommunale sektor. Hver kommune sammenlignes med en gruppe af kommuner med tilsvarende rammebetingelser på det enkelte udgiftsområde.