

Socialpædagogisk arbejde – dilemmaer og muligheder

Inspiration og værktøjer til arbejdet med
selv- og medbestemmelse på botilbud

Arbejdshæfte

VIVÉ

Indhold

3 Introduktion

4 Hvad er selv- og medbestemmelse?

5 Dilemmaer i arbejdet med selv- og medbestemmelse

6 4 typer af dilemmafyldte situationer

8 Case-eksempler:
Dilemmaer som træningsbane



Introduktion

Formålet med dette arbejdshæfte er at inspirere til faglige samtaler og refleksion over dilemmaer i det socialpædagogiske arbejde med selvbestemmelse for voksne borgere. Det er henvendt til dig, der er leder eller medarbejder på specialpædagogiske tilbud for voksne.

Arbejdshæftet indeholder en kort indføring i fire overordnede typer af dilemmaer, der kan opstå i arbejdet: Sundheds- og risikodilemmaer, Fællesskabsdilemmaer, Struktur- og regelmæssighedsdilemmaer og Ressourcedilemmaer.

I hæftet finder du også case-eksempler og arbejdsspørgsmål, der kan anvendes som afsæt til drøftelser på temadage eller personalemøder om dilemmaer og/eller selv- og medbestemmelse.

Eksemplerne på dilemmaer i arbejdshæftet kommer fra et praksisnært forskningsprojekt om selv- og medbestemmelse på Anemone, et bo- og beskæftigelsestilbud for borgere med udviklingshæmning og udviklingsforstyrrelser. Forskningsprojektet er finansieret af Region Sjælland.

Arbejdshæftet er et lærings- og refleksionsmateriale, der kan læses selvstændigt eller i relation til den mere omfattende e-bog: 'Socialpædagogisk arbejde: Dilemmaer og muligheder'.

Om Anemone

Anemone er et socialpædagogisk bo- og beskæftigelsestilbud til voksne med udviklingshæmning og udviklingsforstyrrelser. Tilbuddet består af flere bo-enheder med hver 4-12 voksne beboere, der enten modtager støtte i henhold til service-lovens § 85, § 105, § 107 eller § 108.

Viden og cases i hæftet bygger på observationer og interviews med beboere, medarbejdere og ledere i to bo-enheder på det anonymiserede tilbud 'Anemone'.

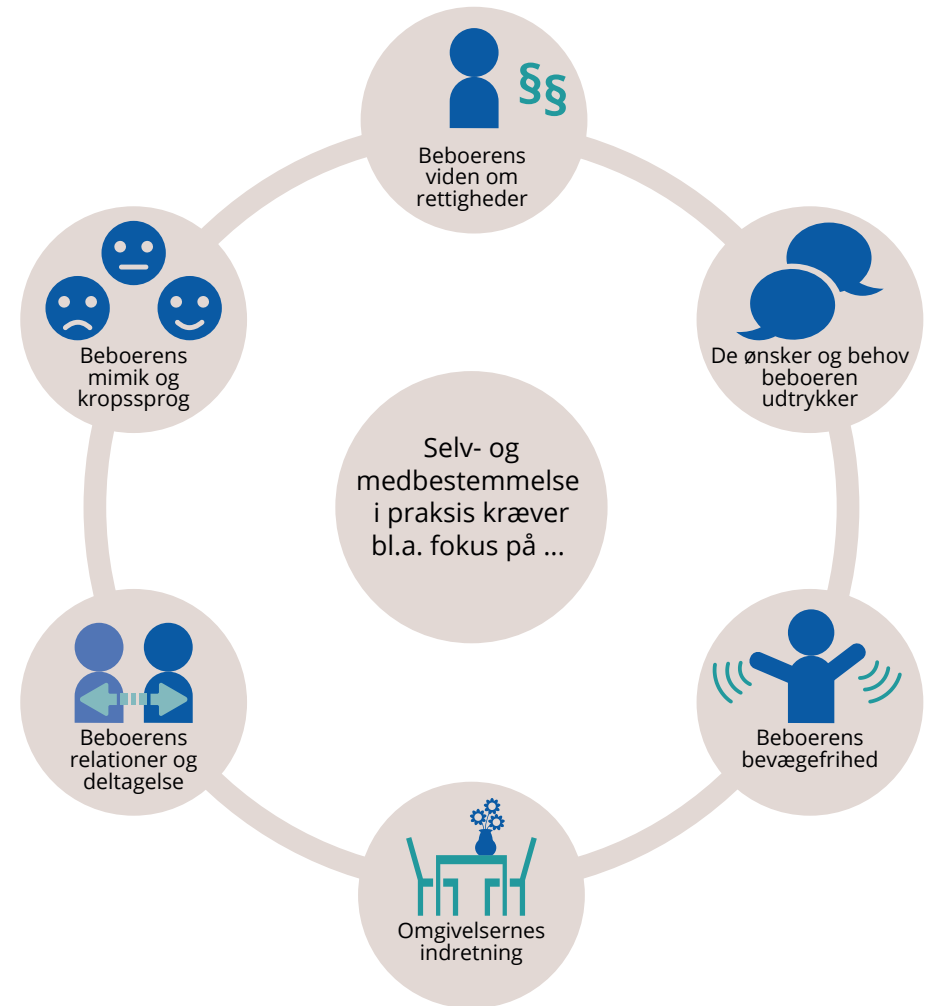
Hvad er selv- og medbestemmelse?

Begreberne *selv- og medbestemmelse* har i de seneste årtier været vigtige pejlemærker i socialpædagogisk arbejde, men også vanskelige at realisere i praksis. Selv- og medbestemmelse kan forstås og anvendes på forskellige måder i arbejdet på socialpædagogiske tilbud.

På botilbuddet Anemone havde beboere, medarbejdere og ledere gennem nogle år arbejdet med at skabe en fælles forståelse af selv- og medbestemmelse. Arbejdet og definitionen af begreberne omhandlede retten til at bestemme alene eller sammen med andre.

Under perioden, hvor VIVE fulgte den daglige gang på Anemone, gav flere medarbejdere udtryk for, at det var udfordrende at forstå selv- og medbestemmelse ud fra en rettighedstankegang i arbejdet med dele af beboergruppen. Tankegangen kræver, at beboerne i et vist omfang kan reflektere over, hvad en rettighed er, og omsætte deres refleksioner til handlinger. For nogle beboere var det vanskeligt pga. kognitive og kommunikative udfordringer. Desuden udøves beboernes selvbestemmelse ikke alene i deres 'private' lejlighed. Beboerne er en del af et socialpædagogisk tilbud med fællesrum. Et tilbud, hvor ledere og medarbejdere ikke kun skal forholde sig til hensyn som selv- og medbestemmelse. Det hensyn står ofte side om side med andre professionelle og lovgivningsbestemte hensyn fx hensynet til at drage omsorg for borgere med væsentlige og ofte varige funktionsnedsættelser.

I forbindelse med forskningsprojektet blev det tydeligt, at arbejdet med selv- og medbestemmelse ikke kun kan reduceres til en rettighedsforståelse. Derimod kræver ledere og medarbejders arbejde med at fremme selv- og medbestemmelse en række helhedsorienterede opmærksomhedspunkter.



Dilemmaer i arbejdet med selv- og medbestemmelse

Under forskningsprojektet på Anemone fik vi viden om dilemmaer i arbejdet med selv- og medbestemmelse. Enten ved direkte at iagttage de hensyn, der 'konkurrerede' med selv- og medbestemmelse eller ved, at ledere og medarbejdere omtalte dem på personalemøder, workshops eller i interviews. På tværs af datamaterialet og ud fra forskning på området har vi inddelt fire af de mest gennemgående dilemmaer i materialet i fire overordnede typer: 'Sundheds- og risiko-dilemmaer', 'Fællesskabsdilemmaer', 'Struktur- og regelmæssighedsdilemmaer,

og 'Ressourcedilemmaer'. De fire typer af dilemmaer er ikke faste og adskilte i det daglige arbejde med beboere. Dilemmaerne opstår derimod i 'lokale' og specifikke situationer – dvs. de er 'enestående' for en given borger i en given situation. Samtidig er temaerne, der kendetegner situationerne fx fællesskab eller sundhed, 'genkendelige' på tværs af situationer og brugbare som afsæt for faglig refleksion og læring på tværs af de specifikke eksempler.



4 typer af dilemmafyldte situationer

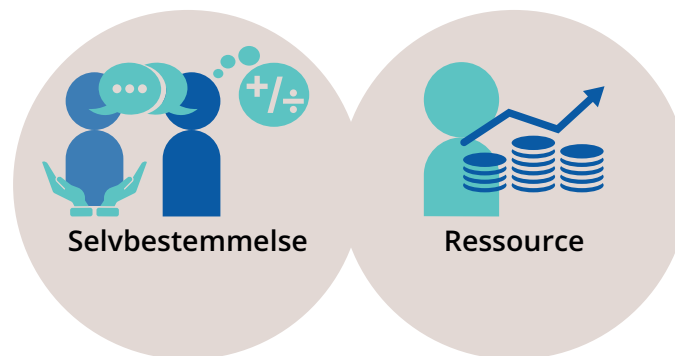
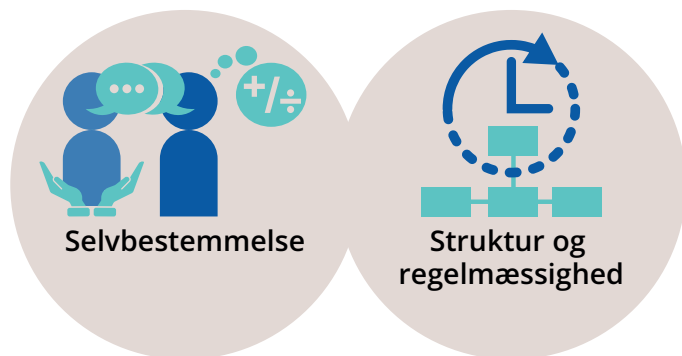


Sundheds- og risikodilemmaer

De senere år er der kommet øget fokus på sundhed og risiko for beboere på socialpædagogiske tilbud. Forskning viser, at beboere på socialpædagogiske tilbud bl.a. har en højere risiko for livsstilssygdomme, respiratoriske sygdomme, kræftsygdomme, diabetes og overvægt. På tilbuddene har ledere og medarbejdere en 'omsorgspligt' i forhold til beboernes sundheds- og risikoprofil, fx på områder som kost, rygning og motion. I situationer, hvor borgernes valg udgør en risiko for deres sundhed, skal medarbejdere til tider balancere mellem hensynet til beboernes selvbestemmelse og samtidigt hensynet til deres sundhed og risiko. Dilemmaer kan fx opstå, fordi borgeren på den ene side har ret til at takke nej til vaccine, genoptræning eller lægebesøg, og på den anden side har man som fagperson et ansvar for at yde omsorg for borgeren.

Fællesskabsdilemmaer

Værdier som inklusion og deltagelse i sociale fællesskaber har gennem flere år været et fremherskende tema på det socialpædagogiske område. Forskning viser, at deltagelse i sociale fællesskaber har stor betydning for trivsel og livskvalitet for beboere på botilbud, men også, at beboerne ofte har begrænsede sociale netværk. På socialpædagogiske tilbud kan hensynet til borgerens inklusion og deltagelse nogle gange konkurrere med hensynet til selv- og medbestemmelse. Det skyldes bl.a., at botilbuddet ofte bliver et centralt omdrejningspunkt for medarbejdernes inklusionsfremmende tilgang. Dilemmafyldte situationer kan omhandle, hvorvidt og hvordan medarbejdere kan understøtte deltagelse i fællesskabet for beboere, der ikke ønsker at deltage, eller beboere, hvis deltagelse er ødelæggende for andres lyst til at indgå i fællesskabet.



Struktur- og regelmæssighedsdilemmaer

Struktur og regelmæssighed er ofte en del af den socialpædagogiske tilgang på tilbud. Tilgangen understøtter genkendelighed i den daglige rytme, som kan være vigtig for at styrke beboeres mestringskompetencer og trivsel. Struktur og regelmæssighed kan dog konkurrere med selv- og medbestemmelse. Fx når faste sengetider eller biografture overvejende fastlægges med udgangspunkt i driften af tilbuddet og i mindre grad af hensynet til den enkelte beboers ønsker og behov. I det daglige arbejde kan medarbejdere fx stå i dilemmafyldte situationer, når de skal vurdere, om en struktur skal tilsidesættes, fx for at understøtte beboernes selv- og medbestemmelse, eller hvordan og hvorfor de skal fastholde en given struktur for at skabe kontinuitet og ro i beboerens hverdag.

Ressourcedilemmaer

På socialpædagogiske tilbud er de tilgængelige økonomiske ressourcer og anvendelsen heraf rammesættende for det faglige arbejde, fx med selv- og medbestemmelse. Borgere får tildelt støtte til bl.a. bestemte dagligdagsaktiviteter, til personlig udvikling af færdigheder og støtte til trivsel. Dertil medfølger et bestemt omfang af økonomiske ressourcer. De tilgængelige økonomiske ressourcer bliver afgørende for borgernes udfoldelsesmuligheder og for det socialpædagogiske arbejde med borgerne.

Medarbejdere kan opleve dilemmaer om ressourcer, når de skal afveje hensynet til ressourceallokeringen og effektivisering i forhold til at tilgodese den enkelte borgers ønsker og behov i hverdagsituationer. Fx ønsker i forhold til at tilbringe tid sammen med kæreste, familie og venner, hvis borgerne har brug for medarbejdernes støtte til at transportere sig hen til en kæreste.

Case-eksempler: Dilemmaer som træningsbane

Denne del af arbejdshæftet indeholder tre fiktive case-eksempler samt arbejds- spørgsmål, der kan anvendes til faglig dialog om alle tre case-eksempler.

Hvert case-eksempel kan indeholde flere typer af dilemmaer, der ikke kun kan reduceres til et eller flere af de omtalte dilemmaer: 'Sundheds- og risikodilemmaer', 'Fællesskabsdilemmaer', 'Struktur- og regelmæssighedsdilemmaer, og 'Resourcedilemmaer'.

Dilemmaerne kan håndteres på forskellige måder, og der findes derfor ikke et entydigt svar på, hvordan man som medarbejder griber situationerne bedst an.

Arbejdsspørgsmål

- Hvilke forskellige typer af hensyn eller dilemmaer er overordnet på spil i casen?
- Er hensynene konkurrerende – hvordan og hvordan ikke?
- Hvilke (borger-, medborger-, medarbejder-, pårørende-) perspektiver bringer medarbejderne i spil?
- Hvordan kunne man styrke et bedre indblik i borgerens perspektiv?
- Hvilke andre perspektiver på borgerens selvbestemmelse kan med fordel bringes i spil?
- Hvilke pædagogiske roller, handlinger og eksperimenter kunne med fordel bringes i spil?
- Er dilemmaet genkendeligt – hvordan og hvordan ikke?

Hvis du har brug at arbejde med at ændre kulturen og arbejdsgange på botilbud, så disse spørgsmål bliver en naturlig del af arbejdet, kan du med fordel se på de modeller og redskaber, som præsenteres i 2. del. af e-bogen 'Socialpædagogisk arbejde: Dilemmaer og muligheder.'

Case 1.

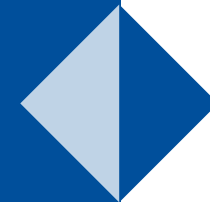
Thomas udfordrer reglerne i opholdsstuen

Thomas er 24 år. Han er mobil og god til at kommunikere verbalt. Han søger ofte kontakt med medarbejdere. Det er formiddag, og Thomas er alene i opholdsstuen, da medarbejderne er i gang med at hjælpe en anden beboer i hendes lejlighed. En anden medarbejder sidder ved et spisebord i den fælles opholdsstue og er ved at ordne administrative opgaver på en computer.

Thomas proklamerer med bestemte og tydelige ord, at han IKKE bryder sig om en plante, som står i vindueskarmen: 'Den smider jeg ud. Jeg gider ikke se på det møg', siger han. Thomas fjerner planten med ivrige bevægelser og sætter den over på en stak ugeblade i et hjørne af opholdsstuen. Han er lettere ophidset over, at tingene 'altid skal stå på en måde, som jeg ikke vil have', siger han. Thomas betragter sin egen ommøblering med et skævt smil.

Thomas begynder nu også at flytte rundt på andre ting, han kigger hen på forskeren fra VIVE. Den ene medarbejder kommer tilbage til opholdsstuen og bemærker med et smil på læben, men med alvor, at 'Thomas, den plante skal du ikke flytte på, den skal stå HER'. Planten flyttes tilbage. Thomas laver bevægelser, som illustrerer, at han er alt andet end tilfreds, men han udtrykker også 'aaii, jeg vidste du ville gøre det'.

Eksemplet er ét ud af mange, hvor det observeres, at Thomas er 'utilfreds' eller uenig i nogle indretningsmæssige forhold. Sommetider er andre beboere til stede i opholdsstuen under disse omrokeringer, som Thomas sætter i gang, og ikke alle beboere bryder sig om hans forsøg på at ændre i lokalet. En af dem forklarer, at hun ikke kan lide, at Thomas skaber dårlig 'stemning' og bryder deres fælles aftaler. Så vil hun hellere gå ind til sig selv.



Case 2.

Kan Hanne forvalte sin økonomi og sin samlertrang?

Hanne er 60 år og har boet på tilbuddet hele sit voksne liv. Hun er mobil og kan kommunikere verbalt. Hanne elsker at lave aktiviteter uden for tilbuddet. Hun har en stor passion for udflugter til forskellige forlystelsesparker. Desuden er loppemarkeder hver lørdag et højdepunkt på ugen, ligesom forsendelser af smukke antikke ting vækker Hannes store glæde (forsinkelser på levering kan dog vække stor frustration). VIVEs forsker har flere gange observeret, hvordan Hanne glædesstrålende fortæller om både udflugter og indkøb.

Hanne fylder meget i medarbejdernes dialoger om beboerne. Særligt to forhold vækker bekymring. Dels er personalet bekymrede for hendes økonomi. Personalet har ad flere omgange oplevet, at Hanne bliver snydt på loppemarkedet. At hun skal betale overpris for sine varer. Hanne får derfor i dag kun 250 kr. med. Et nyt problem er imidlertid, at Hanne nu får lov at handle på klods. Personalet drøfter, om man kan tale med dem på

loppemarkedet om, at beboerne ikke må købe på klods. En anden bekymring, der fylder meget blandt personalet er, at Hannes lejlighed er ved at være fyldt til randen. Som en medarbejder siger: 'kan man næsten ikke se hendes seng', og flere benytter begrebet 'samlermani'. Et par medarbejdere omtaler det som omsorgssvigt og usselt. En medarbejder siger, hun bliver "såret", når hun ser værelset. Én anden medarbejder fremhæver dog, at det er meget smukke ting, hun har, og at der er stor orden i dem. Hanne har langt hen ad vejen accepteret de foranstaltninger, medarbejderne sætter op omkring indkøb. Når hun står og ryger cigaretter alene, kan man dog høre, hvordan hun skælder personalet ud. Hun vil ikke selv af med sine ting.

Tidligere var det Hannes far, der kom og ryddede ud i Hannes ting. Det accepterede hun. Nu er faren imidlertid død.

Case 3.

Ditte vil gerne bruge mere tid i svømmehal

Ditte er 40 år. Hun er udfordret på sit syn og er motorisk usikker. Ditte taler langsomt, utydeligt og trækker sig ofte i samtaler, hvor flere personer indgår. Når Ditte kommer ud i naturen på en sofacykel og hører fuglene kvitre og mærker vinden, smiler og nynner hun. Turen kræver én medarbejders fulde opmærksomhed til at cykle med Ditte, så det sker relativt sjældent. Ditte kan også godt lide at komme i svømmehal, og det har længe været på tale at få ture til svømmehallen i kalenderen.

Da VIVEs forsker er på besøg, har Ditte været i svømmehal dagen inden for første gang i lang tid. Men det er usikkert, om og i hvor lang tid turene kan fortsætte. Svømmehallen ligger 45 min. kørsel fra Dittes lejlighed. Med omklædning før og efter svømmehal, har Ditte ikke meget mere end 15 min. i bassinet, førend den afsatte tid er gået. Ditte bliver frustreret og sur, når hun skal op af vandet og skynde sig i tøjet, men kørsel og personaletimer mv. skal gå op.

Kunne Ditte selv bestemme, og fik hun mulighed for det, ville hun gerne afsted én gang om ugen og have rigtig god tid, ligesom hun også ville cykle mere sofacykel, mens hjælp til tandbørstning, oprydning og andre praktiske ting ikke er højt på Dittes prioriteringsliste. VIVEs forsker har observeret, hvordan Ditte ikke sjældent udtrykker ønske om at deltage i noget, som kræver personalekræfter, mens personalet prioriterer at bruge ressourcerne med Ditte på mere praktiske gøremål, for fx at opretholde en vis hygiejne.



Socialpædagogisk arbejde – dilemmaer og muligheder

Inspiration og værktøjer til arbejdet med selv- og medbestemmelse på botilbud

Tekst og redaktion: Maya Christiane Flensborg Jensen, Maria Røgeskov,
Pernille Skovbo Rasmussen, Nichlas Permin Berger

Grafik: Hanne Bang Christensen

Layout: Hedda Bank

e-ISBN: 978-87-7582-346-8

VIVE – Det Nationale Forsknings- og Analysecenter for Velfærd

Herluf Trolles Gade 11

1052 København K

www.vive.dk

VIVEs publikationer kan frit citeres med tydelig kildeangivelse.

The logo for VIVE, consisting of the letters V, I, V, and E in a bold, red, sans-serif font. The letters are slightly spaced out and have a modern, clean appearance.