

Hjemmepædagogiske forløb – model og erfaringer

Inspirationshæfte

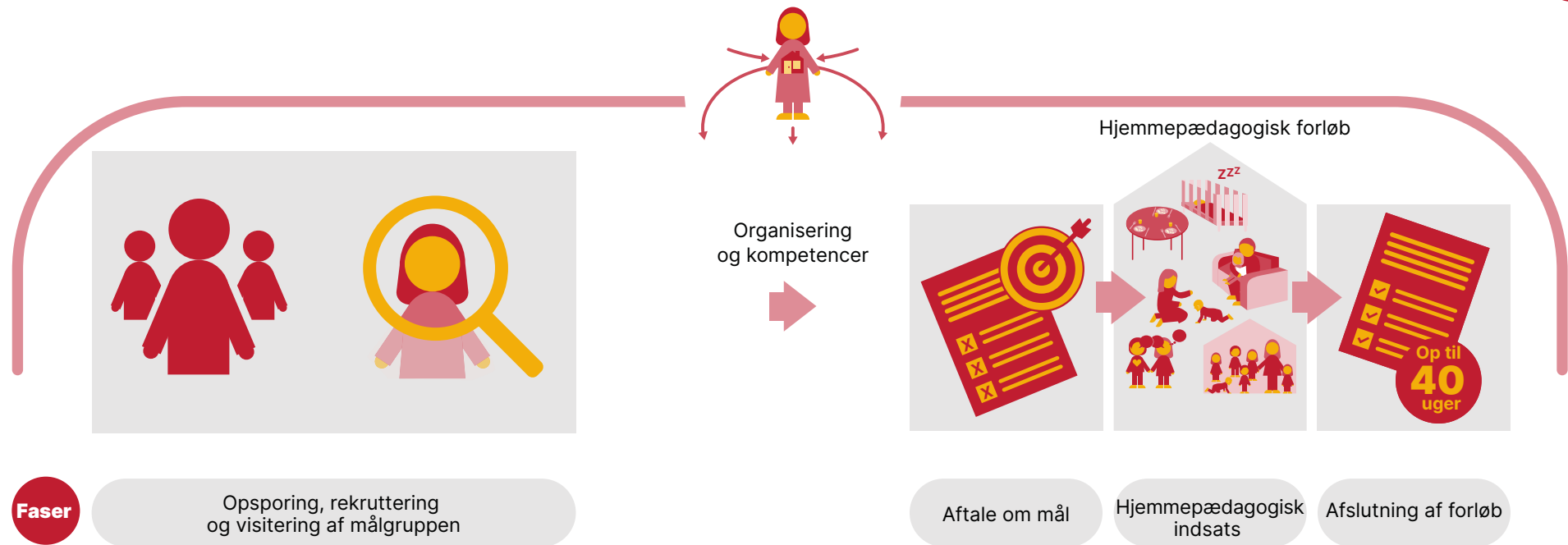


VIVE

Indholdsfortegnelse

| | |
|---|-----------|
| Model for hjemmepædagogiske forløb | 3 |
| De første erfaringer | 4 |
| Målgruppe for forløbet | 5 |
| Opsporing og rekruttering | 6 |
| Forløbets rammer og indhold | 7 |
| Organisering og kompetencer | 9 |
| Modellens kerneelementer | 11 |
| Gode råd | 12 |

Model for hjemmepædagogiske forløb



Hjemmepædagogiske forløb er rettet mod familier med børn under 3 år, der i en periode befinder sig i en sårbar position. Fire kommuner har været med til at udvikle en model for forløbet, som VIVE har evalueret. I dette hæfte kan du læse om erfaringerne.

Hjemmepædagogiske forløb er en støtte- og vejledningsindsats, som er udviklet som en del af '1.000-dages-programmet – en bedre start på livet' under finansloven for 2019. Formålet er at styrke den tidlige og forebyggende indsats for børn under 3 år.

Fire kommuner har været med til at udvikle en model for forløbene, og VIVE har på den baggrund evalueret modellen og erfaringerne. Dette hæfte opsummerer resultaterne af VIVEs evaluering og er tænkt som inspiration til kommuner, der gerne vil arbejde med hjemmepædagogiske forløb. Find mere information bagerst i hæftet.

Formål

Målet med forløbet er at støtte forældrene i at bidrage positivt til deres barns trivsel, læring, udvikling og dannelse samt at styrke samarbejdet mellem hjem og dagtilbud.

Forløbet er rettet mod familier med konkrete og afgrænsede problemstillinger, som kan få negativ betydning for barnet – og hvor det vurderes, at familien med en tidlig og forebyggende indsats kan komme ind i en positiv udvikling. Forløbet gennemføres af en hjemmepædagog, som i en periode kommer i familiens hjem.

Opsporing og rekruttering

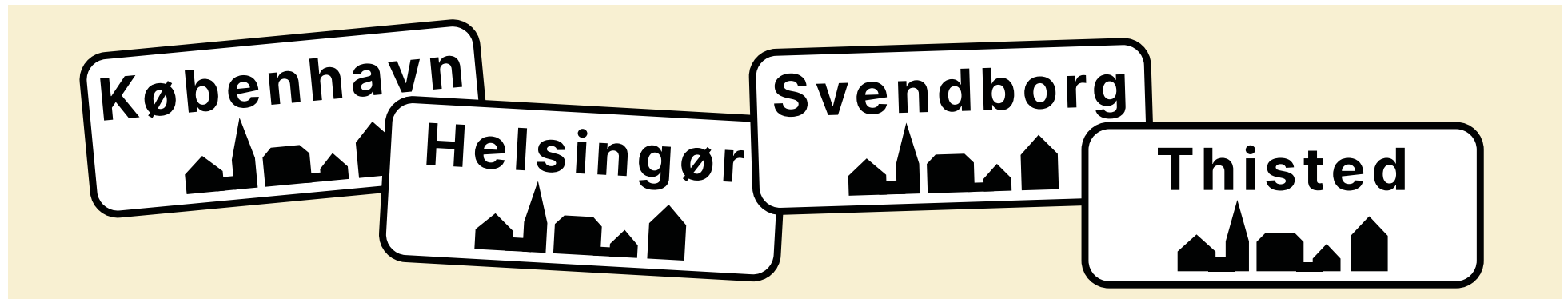
Opsporing og rekruttering sker typisk i sundhedsplejen eller via dagtilbud, men kan også ske under graviditeten. Hjemmepædagogerne kan være ansat i et dagtilbud eller kan have base i forvaltningen med udgående funktion til flere eller alle dagtilbud i kommunen.

Forløbet

Et hjemmepædagogisk forløb varer op til 40 uger. Forløbet er frivilligt og tager udgangspunkt i mål, som familien formulerer sammen med hjemmepædagogen. Målene kan fokusere på at styrke relationer og rammer i hjemmet, at styrke børnenes trivsel, læring, udvikling og dannelse samt at styrke samarbejdet mellem familien og barnets dagtilbud.

Når den enkelte families mål er opnået, afsluttes forløbet.

De første erfaringer



Fire kommuner har arbejdet med forløbene, og de første erfaringer er positive.

Der er kun begyndende viden om, hvilken forskel forløbet har gjort for familierne, men de første resultater er lovende. Evalueringen viser desuden, at en række faktorer kan medvirke til en god implementering.

Lovende resultater

Evalueringen viser, at forældre efter forløbet har fået styrket deres forældrekompetencer og hjemmets læringsmiljø, og at børnenes udvikling styrkes. Også samarbejdet mellem forældre og dagtilbud, samt brobygning til andre indsatser, er forbedret efter forløbet.

De bedste resultater er opnået, når forældrene har været motiverede for at deltage i forløbet, og når hjemmepædagogen formår at opbygge en god relation til familien. Desuden er hjemmet en tryk base for forældrene, og det giver pædagogen nye muligheder i det pædagogiske arbejde, fx for at observere og give konkrete råd inden for familiens vante rammer.

Opsporing og rekruttering

I alle kommuner er erfaringen, at det er vigtigt at informere både familier og relevante fagpersoner om muligheden for et hjemmepædagogisk forløb. Det fremmer opsporingen og rekrutteringen, når de relevante personer er opmærksomme på muligheden.

Også det tværfaglige samarbejde understøtter opsporingsarbejdet. En veldefineret proces for visiteringer af

familier er med til at sikre, at man rammer de rette med tilbuddet.

(Læs mere om opsporing og rekruttering på side 6).

Forløbets indhold og rammer

Forløbene har fokuseret på at styrke familiens relationer og rammer samt børnenes trivsel, læring, udvikling og dannelse. Ligeledes har fokus været på at styrke samarbejdet mellem familie og dagtilbud. Forløbene tager altid udgangspunkt i familiernes behov, og derfor tilrettelægges og justeres de efter, hvor familierne er i deres forløb. Forløbene kan derfor både bestå af observationer, rådgivende samtaler, konkrete anvisninger og andet.

(Læs mere om forløbets indhold og rammer på side 7-8).

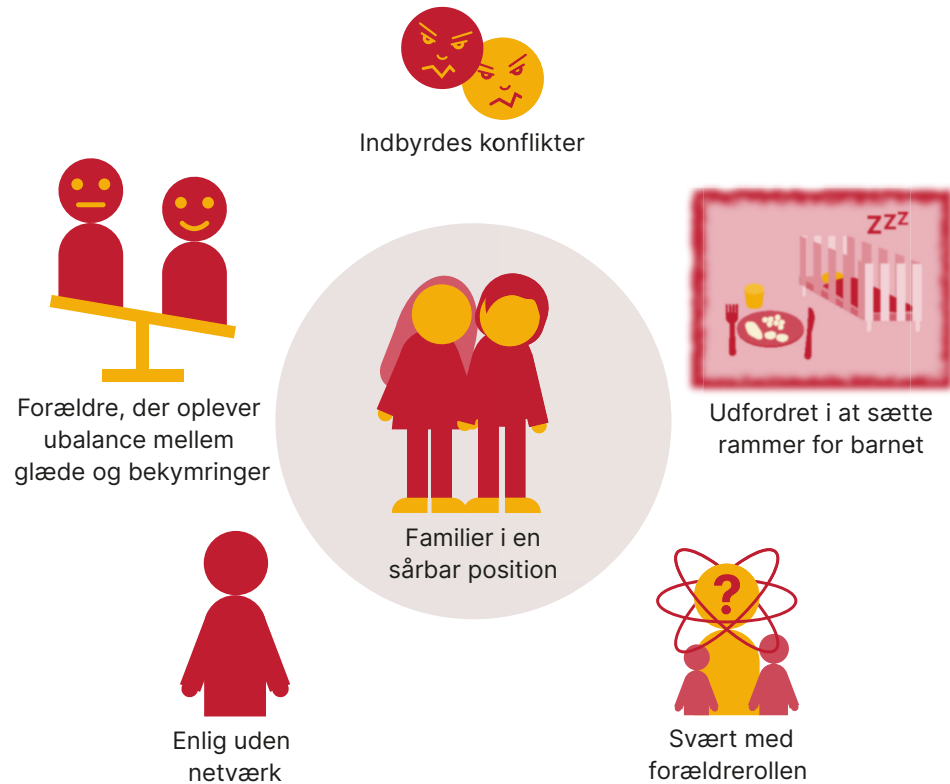
Organisering og kompetencer

Modellen for kommunale hjemmepædagogiske forløb er fleksibel, når det gælder organisering og forankring. På tværs af kommunerne viser evalueringen, at ledelsesmæssig understøttelse er vigtig i alle dele af processen omkring forløbene.

Det er væsentligt, at hjemmepædagogerne besidder brede pædagogfaglige kompetencer, særligt når det gælder at opbygge en relation til familien og at kunne begå sig i hjemmet. Evalueringen viser, at hjemmepædagogerne har brug for løbende faglig sparring under forløbene, da arbejdet i familiernes hjem kan være både fagligt og personligt udfordrende.

(Læs mere om organisering og kompetencer på side 9-10).

Målgruppe for forløbet



Forløbet er rettet mod familier med børn under 3 år, der er udfordrede af en konkret og afgrænset problemstilling, der har bragt dem i en sårbar position med risiko for at komme i en udsat position.

Forløbet er rettet mod familier med afgrænsede og konkrete problemstillinger af relativt lav kompleksitet, hvor der er basis for et forebyggende forløb.

Der kan være bekymring for, at familiens situation på sigt kan påvirke barnet negativt, eller for om barnet følger relevant positiv udvikling og trivsel. Forløbet kan tilbydes, før barnet begynder at udvise egentlige tegn på mistrivsel.

Forløbet kan spænde fra vejledning, som i sin form og temaer ligger inden for, hvad dagtilbudsområdet generelt kan tilbyde forældre og barn efter dagtilbudsloven (særligt § 8-9), til eventuelle relevante forebyggende indsatser inden for rammerne af serviceloven (§ 11, stk. 3). Hvis der træffes beslutning om iværksættelse af forebyggende foranstaltninger efter servicelovens § 52, er familien som udgangspunkt uden for målgruppen. Det kan dog være relevant at vurdere, om forløbet i sam-

spil med forebyggende foranstaltninger kan understøtte den helhedsorienterede indsats omkring familien.

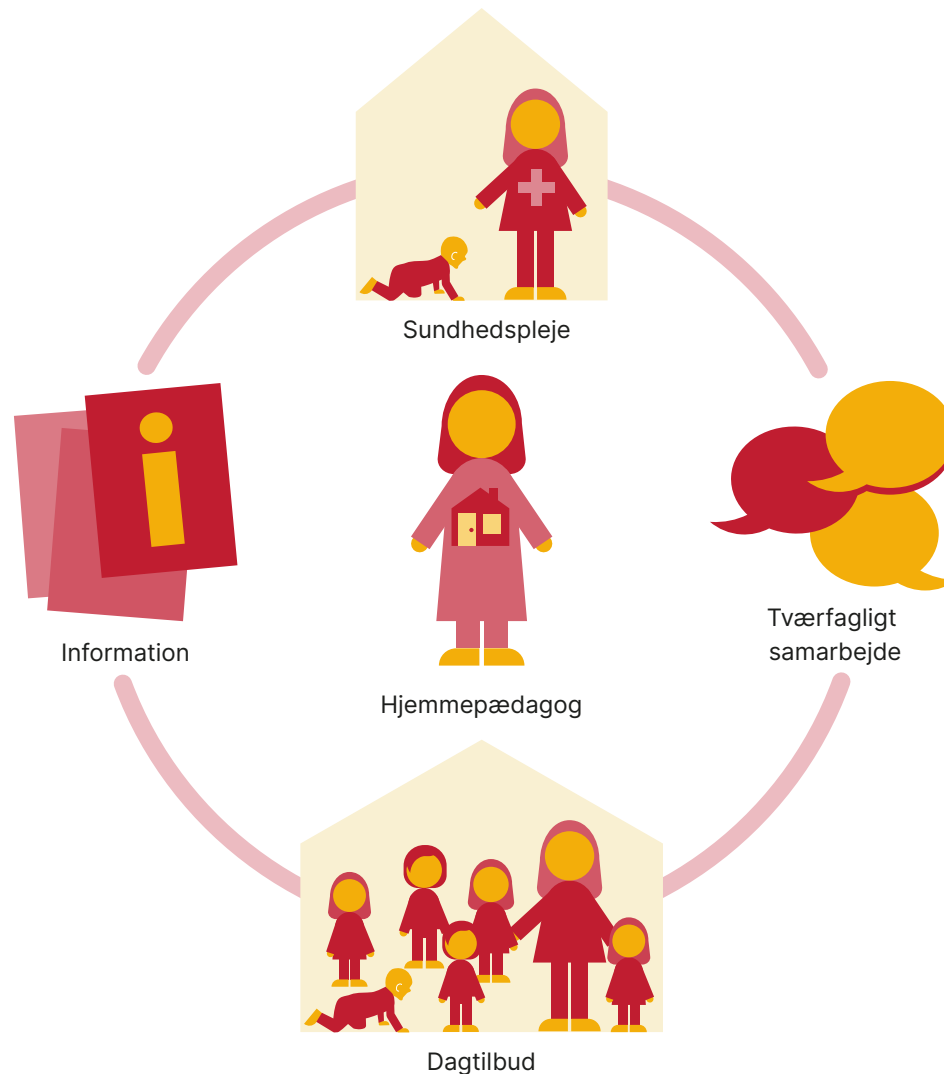
Risikofaktorer

I modellen beskrives en række risikofaktorer, som kan udløse visitation til et hjemmepædagogisk forløb. Ikke alle risikofaktorer behøver at være til stede, men de skal være af en sådan karakter og kombination, at der er risiko for, at barnet ikke følger en relevant positiv trivsel og udvikling.

For forældrene kan risikofaktorerne blandt andet være en ændret livssituation, en tidligere fødselsdepression, manglende viden om børns udvikling og forældrerollen, at forældrene har indbyrdes konflikter eller let bliver irritable på barnet, eller at der er tale om en enlig forælder med svagt netværk.

For barnet kan risikofaktorerne blandt andet være ingen eller svingende døgnrytme, sansemotoriske udfordringer, passivitet eller overaktivitet (lav/høj arousal), utydelige signaler, eller at barnet er uroligt og svært at trøste.

Opsporing og rekruttering



På tværs af kommunerne er udbredelse af information om forløbene, tværfagligt samarbejde og en veldefineret visitationsproces vigtige faktorer i arbejdet med at opspore og rekruttere familier.

De fire kommuner har arbejdet forskelligt med opsporing og rekruttering af familier, men en række faktorer går igen.

Information og opsporing

Information om forløbet til familier og fagpersoner har været et vigtigt første skridt i alle fire kommuner. Det er sket gennem foldere, hjemmesider, Aula og oplæg på forældremøder, oplæg til fagpersoner som for eksempel sundhedsplejen, møder med dagtilbudsledere og videomateriale. Informationen har også fremmet et tværfagligt samarbejde, særligt med sundhedsplejen og kommunale familieafdelinger, og det har medført en øget opsporing og rekruttering. Egen læge, jordemødre og lignende kan også være relevante at inddrage i opsporingen.

De enkelte kommuner har valgt forskellige modeller for informationen. I Thisted og Helsingør Kommuner har man informeret bredt ud i alle dagtilbud og til alle forældre. I Københavns og Svendborg Kommuner har man informeret familier, der potentielt var i målgruppen, gennem dagtilbud og sundhedspleje.

Rekruttering og visitation

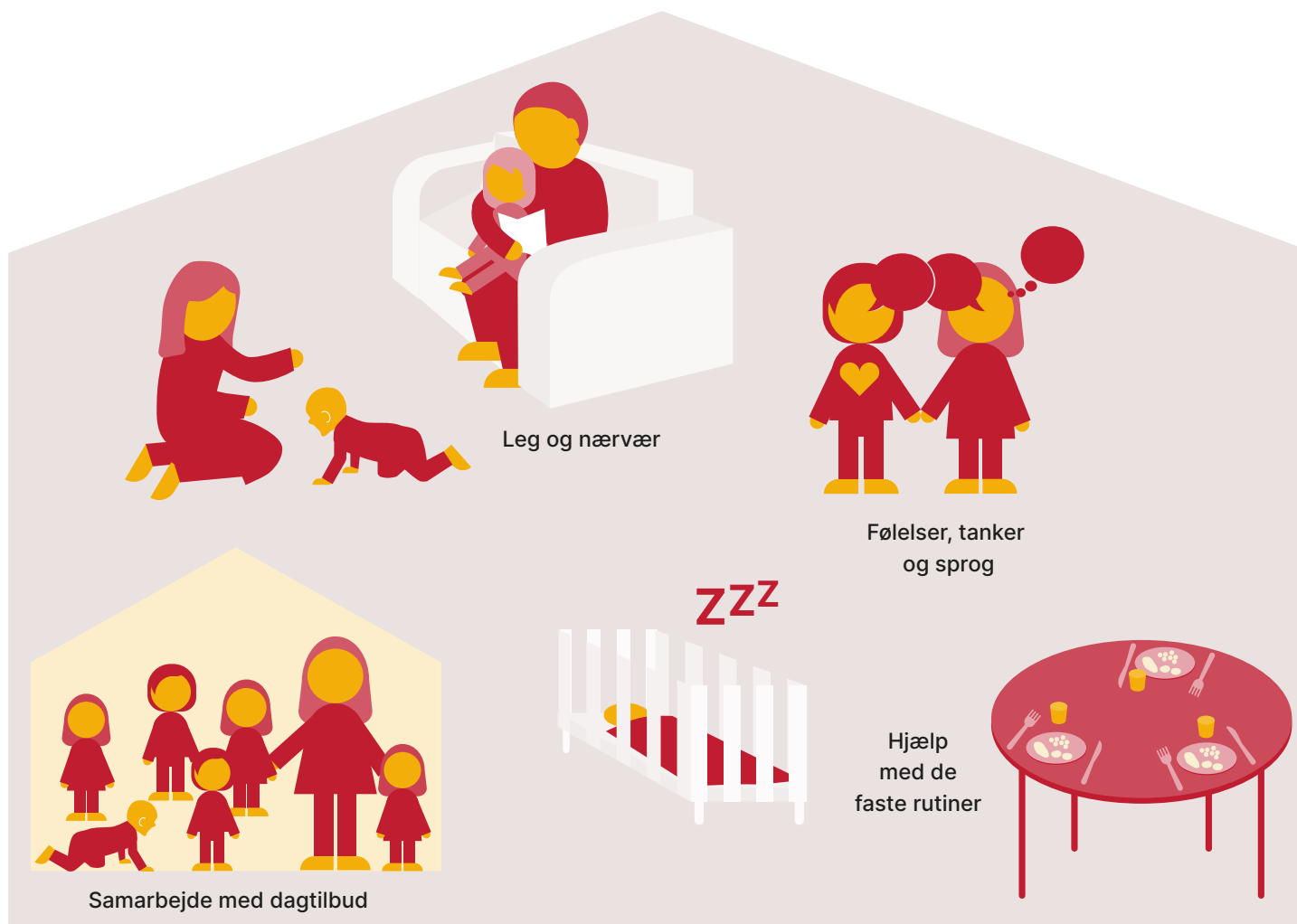
Kommunerne har rekrutteret forskelligt. I Københavns Kommune er flere af hjemmepædagogerne sundhedsplejersker med tilknytning til sundhedsplejen, og det har understøttet rekruttering af mange familier via sundhedsplejen.

Det er vigtigt, at forældrene indgår frivilligt i forløbet. Når familierne visiteres til et forløb, vurderer den visitationsansvarlige, om de er i målgruppen for forløbet. En fast fælles og ensartet visitationsprocedure og afgrænsning af forløbene er afgørende, viser erfaringen. Alle kommuner har arbejdet med at definere målgruppen, og en del forløb er blevet afbrudt, fordi familien havde brug for en anden indsats.

Eksempler på måder at informere på

- Afhold møder med dagtilbudsledere
- Giv børnene informationsmateriale med hjem
- Etabler tværgående samarbejde med sundhedsplejen
- Udarbejd videomateriale om tilbuddet og forløbet.

Forløbets rammer og indhold



I forløbet arbejder familien sammen med hjemmepædagogen om mål, som de formulerer i fællesskab.

Det pædagogiske fokus for forløbet er at hjælpe forældrene til at understøtte, at deres barn udvikler sig – både motorisk, kognitivt, socialt og følelsesmæssigt.

Opstart og målbeskrivelse

For at motivere familien er det vigtigt, at forældrene til et opstartsmøde er med til at udforme og sætte mål for deres hjemmepædagogiske forløb. Det underbygger et fælles ejerskab, hvor målene for indsatsen er fælles og tydelige.

Rammer og omfang

Forløbet kan vare op til 40 uger og overlappes med start i dagtilbud. Forløbet kan også kræve, at flere fagpersoner fra forskellige områder arbejder sammen og bidrager til et helhedsorienteret forløb omkring barnet.

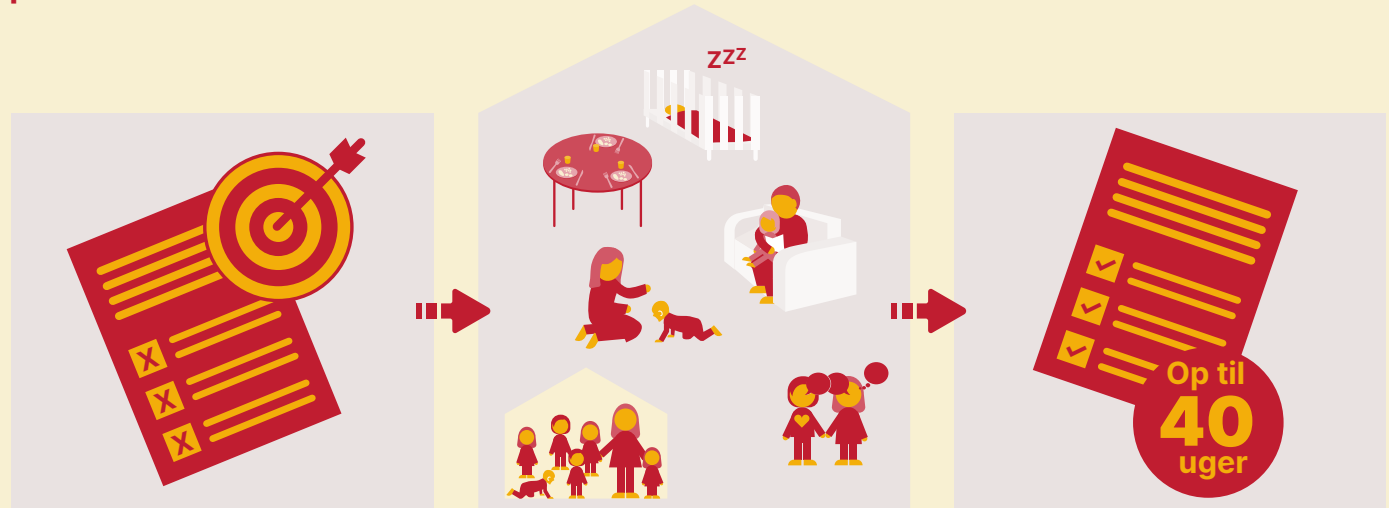
Det ugentlige antal timer i hjemmet beror på en konkret vurdering af familiens behov. Forløbet kan løbende tilpasses og kan afkortes, hvis målet er opnået. Forløbet foregår primært i hjemmet, men kan også i begrænset omfang gennemføres andre steder, der giver mening ud fra de opsatte mål for forløbet.

Forløbets rammer og indhold

Mål og afslutning

Afslutningen af forløbet skal tilrettelægges, så der rundes af inden for de 40 uger. Hvis de fastsatte mål ikke er opnået inden for 40 uger, skal det vurderes, hvorvidt familiens problemstilling håndteres bedre med en anden indsats. I givet fald kan afslutningen inkludere en vidensoverlevering, for eksempel via netværksmøder med dagtilbuddet.

Forløbet vil typisk fokusere på tre temaer:



Tema 1:

At styrke relationerne og rammerne i familiens hjem. Der kan for eksempel arbejdes med den trygge tilknytning, at forstå barnets signaler, gode rammer for dagligdagen, nærvær og positivt samvær med anerkendelse, respekt, opmærksomhed og fordybelse.

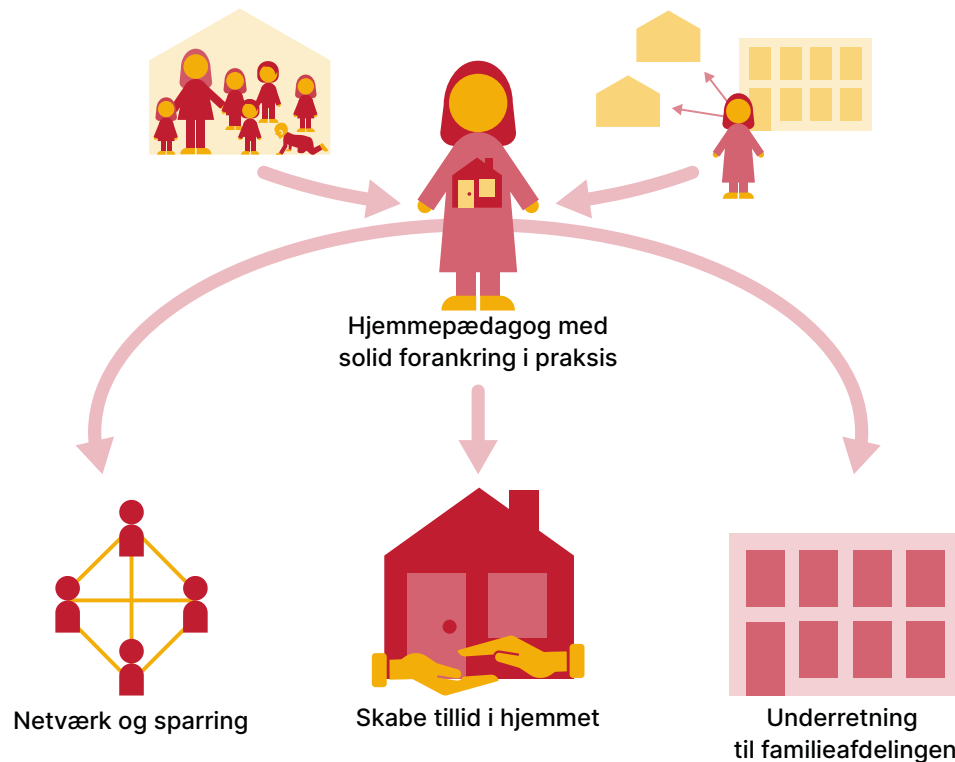
Tema 2:

At styrke børnenes trivsel, læring, udvikling og dannelse. Der kan for eksempel arbejdes med at inddrage barnet aktivt i hverdagsrutinerne, at lege med sproget og inddrage barnets perspektiver i samspil, lege og aktiviteter.

Tema 3:

At styrke samarbejdet mellem familie og dagtilbud. Der kan for eksempel arbejdes med at bringe forældrenes viden om barnet i spil i dagtilbuddet og at tale med dem om den gavn, barnet har af dagtilbuddet. Ligeledes kan man vise forældrene, hvordan de kan støtte barnet i at deltage i dagtilbuddets aktiviteter og få inspiration til læringsaktiviteter hjemme.

Organisering og kompetencer



Forløbene har været organiseret forskelligt i kommunerne, men faglig sparring og ledelsesmæssig understøttelse har været vigtige elementer i alle kommuner.

Modellen for de hjemmepædagogiske forløb er fleksibel, når det gælder forankring og organisering af forløbet, og det har de fire kommuner oplevet som en fordel. Ikke desto mindre er der en række fællestræk i kommunernes forankring af forløbet.

Tilrettelæggelse

Forløbet tilrettelægges som en pædagogisk indsats, hvor der udpeges et antal pædagoger med solid forankring i praksis, som varetager det hjemmepædagogiske forløb. Det er vigtigt at have en tydelig ansvars- og rollefordeling mellem dagtilbud og de hjemmepædagogiske forløb.

Den enkelte hjemmepædagog skal understøtte en helhedsorienteret indsats ved sammen med forældrene at sikre, at viden og erfaringer fra forløbet bringes i spil i barnets dagtilbud, for eksempel ved jævnlige netværksmøder.

Kompetencer

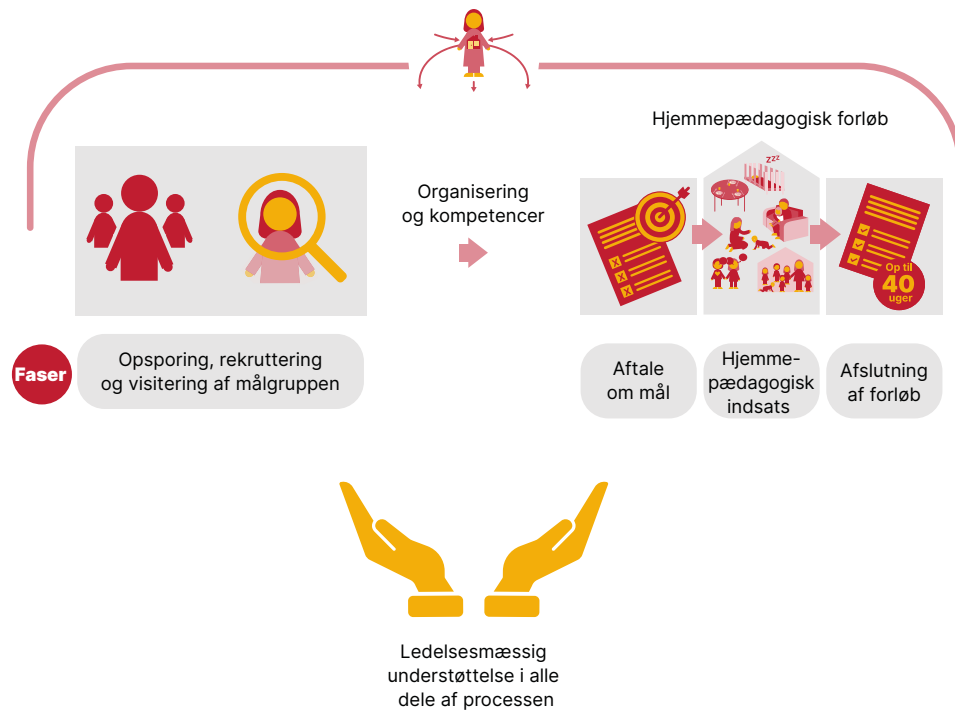
Forløbet trækker på en række kompetencer hos hjemmepædagogen.

Først og fremmest skal hjemmepædagogen kunne begå sig i familiens hjem og skabe tillid. Dernæst skal hjemmepædagogen i samarbejde med familien kunne afklare, hvilke målsætninger der skal opstilles for det hjemmepædagogiske forløb. Herefter skal hjemmepædagogen i samarbejdet med familien afklare, hvilke indsatser og metoder der for dem kan skabe læring og handlekompetencer.

Hjemmepædagogen skal desuden kunne arbejde anerkendende og motiverende sammen med familien og vurdere, om der metodemæssigt skal gås foran, ved siden af eller bag ved forældrene i specifikke situationer.

Endelig skal hjemmepædagogen kunne sikre, at der arbejdes med de opstillede mål – og understøtte og hjælpe familien videre til andre relevante tilbud, hvis det vurderes nødvendigt.

Organisering og kompetencer



Faglig sparring og fælles sprog

Evalueringen viser, at det for hjemmepædagerne er vigtigt at have tid og mulighed for faglig sparring, da arbejdet i familiernes hjem kan udfordre både fagligt og personligt. Sparringen skal understøttes ledelsesmæssigt ved at give tid og sikre, at hjemmepædagerne udvikler tilstrækkelige faglige kompetencer til at varetage forløbene.

Sparring og kompetenceudvikling kan også medvirke til at udvikle et fælles sprog, som kan understøtte forløbene, påpeger kommunerne. I flere kommuner har hjemmepædagerne været på fælles kompetenceudvikling. Kurserne har ifølge hjemmepædagerne givet inspiration og nye kvalifikationer, som har understøttet deres arbejde.

Ledelsesmæssig understøttelse

Evalueringen peger på, at ledelsesmæssig understøttelse er vigtig i alle dele af processen.

I opsporingsarbejdet i dagtilbud og i sundhedspleje kan ledelsen understøtte en systematisk opsporing og dermed sikre, at man får familier i målgruppen med i projektet.

Ledelsen spiller også en vigtig rolle for at afgrænse projektet og hjemmepædagogernes rolle.

Ledelsen kan også sikre tid og rammer til at drive og understøtte implementeringen og den løbende drift af de hjemmepædagogiske forløb. Ligeledes kræver det ledelsesmæssige fokus, at vidensdelingen mellem forløb og dagtilbud gør en reel forskel for forældresamarbejdet i dagtilbuddene.

Endelig er forankring på forvaltningsniveau afgørende for at understøtte information om forløbene fra dagtilbud til forvaltning og omvendt. Dette er også med til at gøre forløbene til en del af den kommunale tilbudsvifte og dermed fastholde fokus fra forvaltningens side.

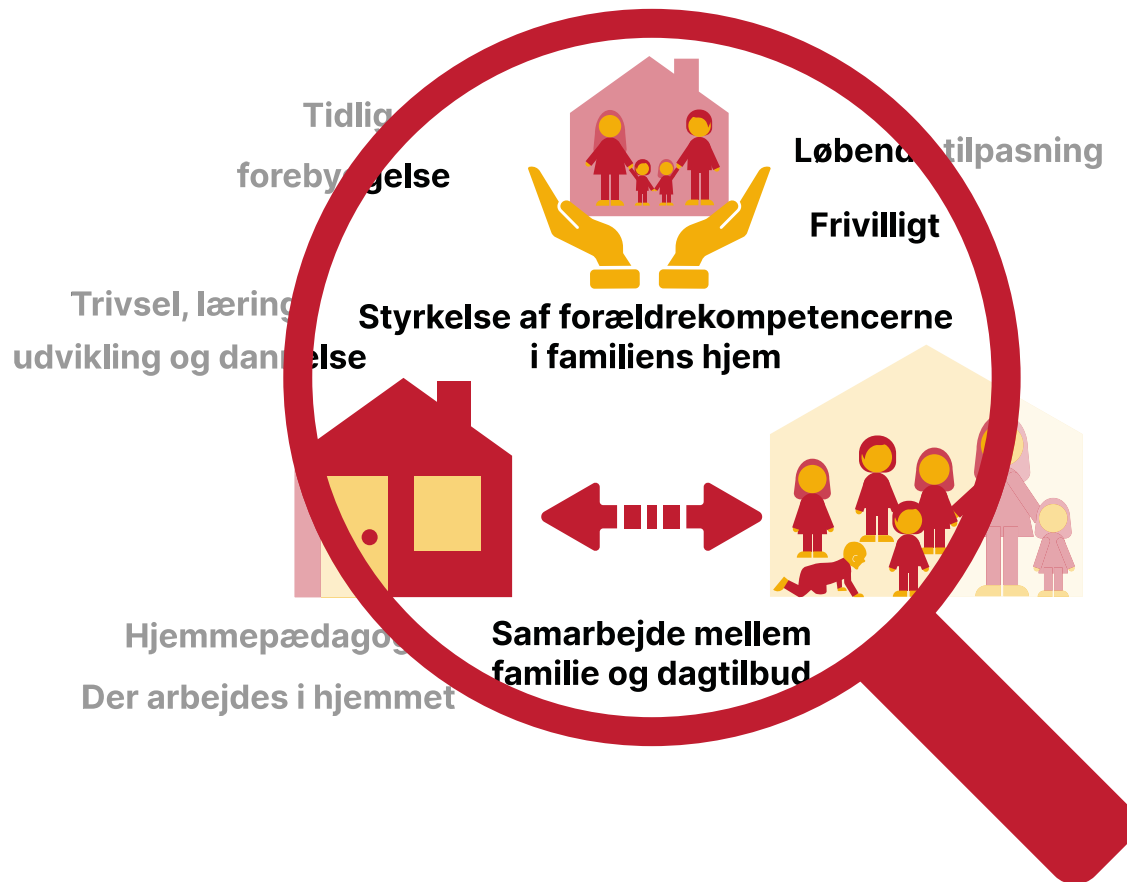
Omkostninger

Der er udelukkende begyndende viden om modellens omkostningsniveau, og det er ikke muligt at vurdere, om omkostningerne er urealistisk dyre i forhold til alternativerne. Det kræver ressourcer at implementere og afvikle forløbene, og nogle af de langsigtede alternativer er meget omkostnings-tunge og mere indgribende, og de vil ikke kunne implementeres så tidligt i barnets liv. I de deltagende kommuner ses forløbene som forebyggende og dermed en investering i at undgå senere indsatser.

Eksempler på forankring af hjemmepædagoger

I en kommune er hjemmepædagerne ansat i en enkelt daginstitution og arbejder med familier tilknyttet den pågældende institution. I en anden kommune er de ansat centralt i kommunen og går på tværs af de forskellige dagtilbud.

Modellens kerneelementer

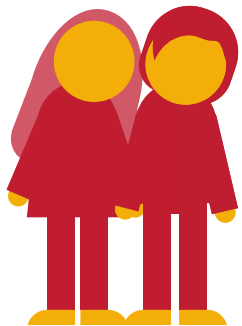


- Arbejder med tidlig forebyggelse
- Er frivillige for familierne at deltage i
- Fokuserer på mål inden for tre overordnede temaer:
 - Styrkelse af relationer og rammer i familiens hjem, herunder forældrekompetencerne
 - Styrkelse af børnenes trivsel, læring, udvikling og dannelse
 - Samarbejde mellem familie og dagtilbud.
- Er fleksible i samarbejdsformen med familierne
- Indeholder indsætser, som løbende tilpasses i forhold til udfordringer og udvikling i familien
- Er hjemmepædagogiske; der arbejdes med udfordringerne hjemme hos familierne

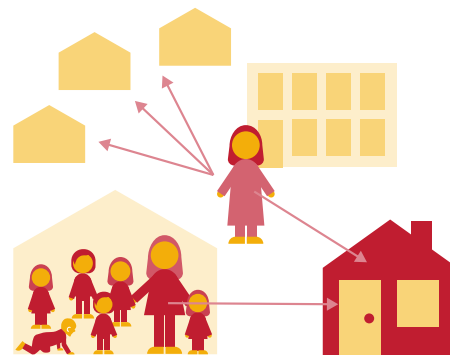
Gode råd

Retur til
indholds-
fortegnelse

En række faktorer er væsentlige, når man som kommune vil arbejde med hjemmepædagogiske forløb:



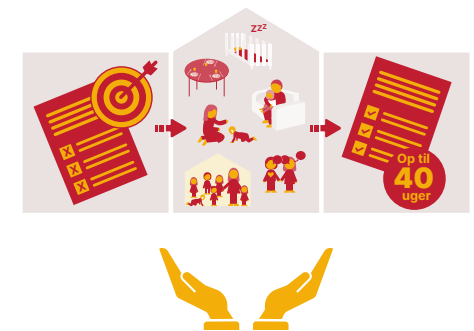
Overvej og beskriv målgruppen for forløbet. Hvilke målgrupper er modellen bedst egnet til?



Afklar organiseringen omkring hjemmepædagogerne, herunder om de forankres i det enkelte dagtilbud eller har base i forvaltningen med udgående funktion, samt hvordan behov for kompetenceudvikling og løbende sparring imødekommes



Etabler et tværfagligt samarbejde omkring at informere om forløbet i blandt andet sundhedspleje og dagtilbud samt evt. med praktiserende læger og jordemødre



Prioriter ledelsesunderstøttelse i alle dele af processen

Evalueringsrapport

Læs rapporten her

Hjemmepædagogiske forløb – model og erfaringer

Tekst og redaktion: Niels Peter Mortensen, Katrine Nøhr,
Emma Christine Elleesen & Trine Jørgensen

Layout og grafik: Hanne Bang Christensen

Foto: Cathrine Ertmann

e-ISBN: 978-87-7582-152-5

VIVE – Det Nationale Forsknings- og Analysecenter for Velfærd
Herluf Trolles Gade 11
1052 København K
www.vive.dk

VIVEs publikationer kan frit citeres med tydelig kildeangivelse.