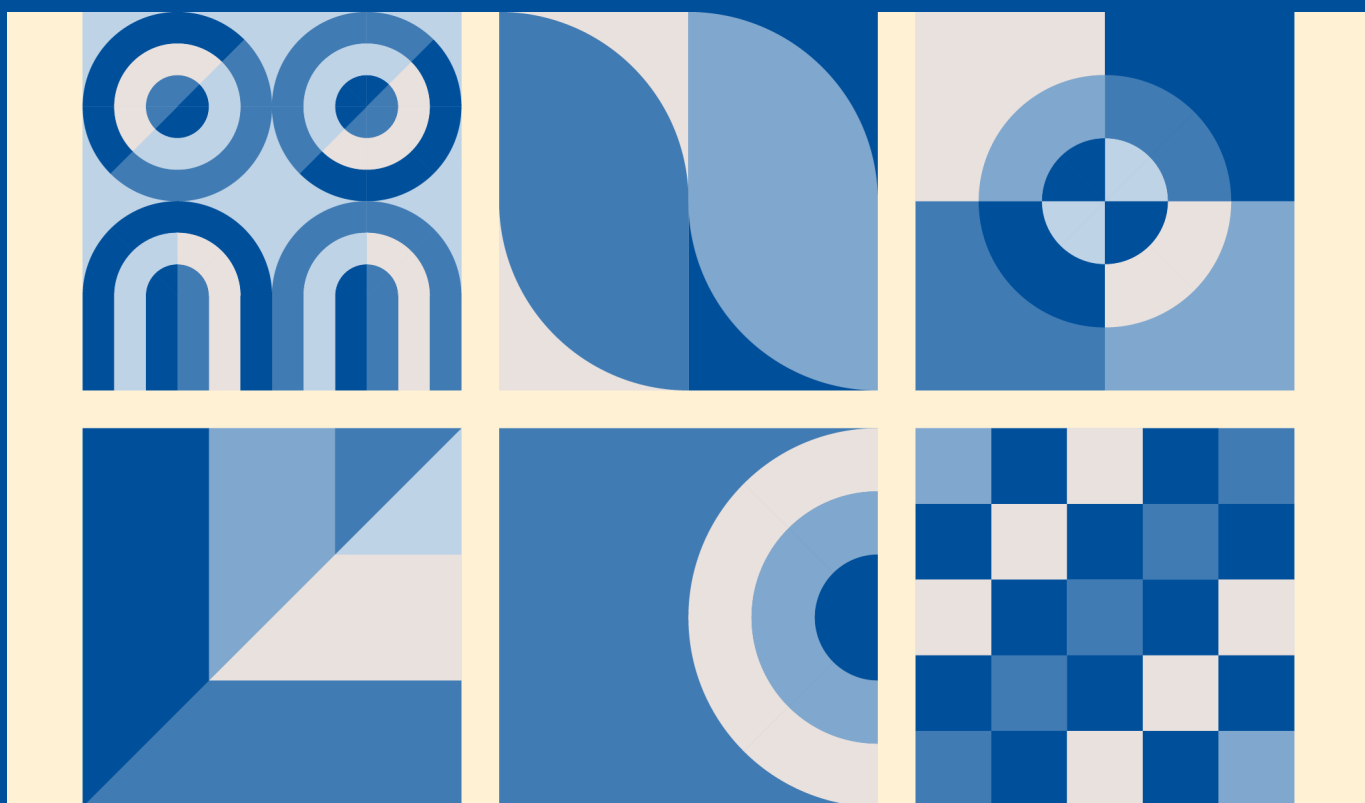


Kommunernes køb og salg af botilbud på voksenområdet, 2018-2023

En analyse af kommunernes udgifter til køb og indtægter
fra salg af botilbud på det specialiserede voksenområde



Kommunernes køb og salg af botilbud på voksenområdet, 2018-2023
– En analyse af kommunernes udgifter til køb og indtægter fra salg af botilbud på det specialiserede voksenområde

© VIVE og forfatterne, 2024

e-ISBN: 978-87-7582-384-0

Projekt: 210544

Finansiering: VIVE

VIVE

Det Nationale Forsknings- og Analysecenter for Velfærd

Herluf Trolles Gade 11

1052 København K

www.vive.dk

VIVEs publikationer kan frit citeres med tydelig kildeangivelse.



VIVE støtter FN's verdensmål og angiver her, hvilket eller hvilke verdensmål der knytter sig til publikationen.



Forord

Kommunerne har myndigheds-, finansierings- og forsyningsansvaret for botilbud til voksne med handicap eller psykiske lidelser.

VIVE gør i denne analyse status over kommunernes køb og salg af botilbudspladser i 2023 og ser på udviklingen 2018-2023. Vi har opgjort kommunernes udgifter til køb af botilbudspladser hos andre kommuner, regionerne og private leverandører samt kommunernes indtægter fra salg af botilbudspladser til andre kommuner. Analysen er finansieret af VIVE som en nøgletalspublikation.

Analysen er udarbejdet af projektchef Camilla T. Dalsgaard og chefanalytiker Kasper Lemvig.

Ulrik Hvidman

Forsknings- og analysechef for VIVE Styring og Ledelse



Indholdsfortegnelse

Hovedresultater	5	
Afrapportering	7	
1	Baggrund, formål og fremgangsmåde	8
1.1	Baggrund og formål	8
1.2	Fremgangsmåde	9
1.3	Læsevejledning	10
2	Kommunernes samlede nettodriftsudgifter og udgifter til køb af botilbud	11
2.1	Nettodriftsudgifter og købsudgifter – hele landet	11
2.2	Nettodriftsudgifter og købsudgifter – fordelt på beliggenhedsregion	18
2.3	Nettodriftsudgifter og købsudgifter – fordelt efter kommunestørrelse	22
3	Kommunernes indtægter fra salg af botilbud	26
3.1	Salgsindtægter – hele landet	26
3.2	Salgsindtægter – fordelt på beliggenhedsregion	27
3.3	Salgsindtægter – fordelt efter kommunestørrelse	29
4	Nettokøb og nettosalg	32
Litteratur	35	

Hovedresultater

Kommunerne har ansvaret for botilbud til voksne med særlige behov. Området adskiller sig fra andre kommunale serviceområder ved, at kommunerne køber og sælger relativt mange pladser. En tidligere analyse har vist, at kommunerne i 2020 brugte over halvdelen af deres samlede udgifter til botilbud og støtte til køb hos eksterne leverandører (Dalsgaard et al., 2022). I modsætning til tidligere er det nu teknisk muligt at opgøre udgifter *alene* til botilbud og botilbudslignende tilbud over en årrække. Det har vi gjort i denne analyse, der afdækker kommunernes udgifter til eksterne køb og indtægter fra salg i perioden 2018-2023.

I 2023 var de samlede nettodriftsudgifter til botilbud 23,8 mia. kr.¹ Heraf brugte kommunerne på landsplan 14,9 mia. kr. til eksterne køb hos andre kommuner, regioner og private leverandører. De eksterne købsudgifter er steget med 17 % i faste priser fra 2018 til 2023. I samme periode er de samlede nettodriftsudgifter til botilbud steget med 15 %. Derfor er den *andel* af udgifterne, der bruges på eksterne køb, steget en anelse i perioden, fra 62 % til 63 %. Købsandelen har dog alt i alt ligget relativt stabilt på 61-63 % i alle årene 2018-2023.

Kommunerne bruger således mere end halvdelen af deres udgifter på området til eksterne køb i 2023. Hver gang kommunerne brugte 100 kr. på botilbud, gik de 63 kr. således til at betale for pladser hos eksterne leverandører. Heraf gik 21 kr. til andre kommuner, 14 kr. til regionerne og 28 kr. til private tilbud. Små kommuner køber desuden mere end store. Den mindste tredjedel af landets kommuner bruger 80 % af udgifterne til eksterne køb, mens den mellemste tredjedel bruger 73 % og den største tredjedel 54 %.

Der har været forskel på udviklingen i købsudgifterne til forskellige leverandørtyper. Udgifterne til køb hos private er steget fra 4,3 til 6,7 mia. kr. fra 2018 til 2023, mens udgifterne til køb hos andre kommuner omvendt er faldet fra 5,7 til 4,9 mia. kr. Udgifterne til køb hos regioner er steget fra 2,8 til 3,3 mia. kr. i perioden.

Udviklingen medfører en ændret sammensætning af leverandører af kommunernes eksterne køb af botilbud. I 2018 udgjorde køb hos andre kommuner 45 % af de samlede eksterne købsudgifter, mens køb hos private leverandører udgjorde 34 % og køb hos regioner udgjorde 22 %. I 2023 udgjorde køb hos andre kommuner 33 % af købsudgifterne, mens køb hos private leverandører udgjorde 45 %, og køb hos regioner udgjorde 22 %.

¹ Jævnfør denne analyses afgrænsning, der inkluderer nettodriftsudgifter til længerevarende botilbud (5.38.50), midlertidige botilbud (5.38.52) og botilbudslignende tilbud (5.38.51).

Der er endvidere regionale forskelle i købsudgifterne. Kommunerne i Østdanmark bruger en større andel af deres botilbudsudgifter til eksterne køb end kommunerne i Vestdanmark. I alle fem regioner har kommunerne haft stigende købsudgifter fra 2018 til 2023. Købsudgifterne er steget mere i kommunerne i Region Sjælland end i kommunerne i de øvrige regioner.

Det samlede fald i køb af botilbud hos andre kommuner afspejler sig i reducerede kommunale indtægter fra salg af botilbud fra 2018 til 2023. Salgsindtægterne er på landsplan faldet med 9 % i perioden, fra 5,6 mia. kr. i 2018 til 5,1 mia. kr. i 2023. Faldet i salgsindtægter har været størst blandt kommunerne i Region Syddanmark og Midtjylland (14-16 %), mens salgsindtægterne er steget med 4 % blandt kommunerne i Region Sjælland.

Kommunernes udgifter til eksterne køb af pladser overstiger samlet set deres indtægter fra salg af pladser, dvs. de har et samlet *nettokøb* på landsplan pga. køb hos regioner og private. Det samlede kommunale nettokøb er 9,8 mia. kr. i 2023. Kommunerne køber således botilbudspladser hos andre kommuner, regioner og private leverandører for samlet set 9,8 mia. kr. *mere*, end de sælger pladser for til andre kommuner. Nettokøbet er steget med 38 % i faste priser fra 2018 til 2023. I 2023 er 90 kommuner nettokøbere, mens 8 kommuner er nettosælgere. I 2018 var 12 kommuner nettosælgere.

Opgørelsesmetode og opmærksomhedspunkter

Opgørelsen kan ikke sammenlignes med tidligere opgørelser fra VIVE. VIVE har tidligere opgjort nøgletal om kommunernes køb og salg af botilbud efter kommunalreformen. De tidligere analyser inkluderede udgifter til visse indsatser *uden for* botilbud, fordi det frem til 2018 ikke var muligt at udelade disse. De udgjorde 18 % af de samlede udgifter i 2020. Fra 2018 blev den kommunale kontoplan ændret, hvorfor det herefter er muligt udelukke at inkludere udgifter til indsatser i botilbud og botilbudslignende tilbud.

Upræcis opgørelse i enkelte kommuner. Opgørelsen kan være upræcis i enkelte kommuner, jf. også afsnit 1.2. Derfor beskriver analysen udviklingen på landsplan og for større grupper af kommuner, opdelt efter beliggenhedsregion og størrelse. En følsomhedsanalyse viser, at billedet af de overordnede trends er de samme, hvis man korrigerer kommuner, hvor der ser ud til at være fejl i data i perioden.

> **Afrapportering**

1 Baggrund, formål og fremgangsmåde

1.1 Baggrund og formål

Kommunerne har både myndigheds-, forsynings- og betalingsansvaret for det specialiserede voksenområde, herunder botilbud til voksne med handicap eller psykiske lidelser. Som myndighed har kommunerne ansvaret for at tilbyde hjælp og støtte til deres borgere med særlige behov. De kan vælge at opfylde borgernes behov ved at bruge egne tilbud og indsatser eller ved at købe passende tilbud hos andre driftsherrer. Kommunerne kan også vælge selv at være driftsherre for botilbud, dvs. tilbyde pladser til egne borgere og eventuelt sælge pladser til andre kommuner.

Botilbudsområdet adskiller sig fra andre kommunale serviceområder ved, at kommunerne køber og sælger relativt meget på tværs af kommuner, ligesom de køber mange pladser i botilbud drevet af regionerne og private leverandører. En del af forklaringen på denne struktur er, at botilbudsområdet er præget af en meget forskelligartet borgergruppe. De enkelte målgrupper er relativt små og har ofte brug for en specialiseret social indsats, der imødekommer deres specifikke og ofte komplekse behov. Derfor kan hver enkelt kommune ikke opbygge botilbudskapacitet og socialfaglig ekspertise til samtlige målgrupper.

En tidligere analyse har vist, at kommunerne i 2020 brugte 55 % af deres samlede udgifter til botilbud og støtte til eksterne køb af botilbudspladser hos andre kommuner, regionerne og private leverandører (Dalsgaard et al., 2022). Den analyse medregnede af tekniske årsager udgifter til socialpædagogisk støtte *uden for* botilbud. Nu er der teknisk mulighed for at opgøre udgifter *alene* til botilbud og botilbudslignende tilbud over en årrække, nemlig 2018 til 2023. Denne analyse afdækker derfor:

- Kommunernes udgifter til eksterne køb af botilbud, herunder hos andre kommuner, regionerne og private leverandører, 2018-2023
- Kommunernes indtægter fra salg af botilbud til andre kommuner, 2018-2023.

Analysen opgør købsudgifter og salgsindtægter både for hele landet og fordelt på grupper af kommuner, opdelt efter beliggenhedsregion og størrelse.

1.2 Fremgangsmåde

Analysen bygger på kommunernes indberettede regnskabsoplysninger til Danmarks Statistik i perioden 2018-2023. Denne periode er valgt, fordi der med virkning fra budget 2018 er sket en større ændring af den kommunale kontoplan på området, bl.a. for at kunne adskille udgifter til socialpædagogisk støtte i botilbudslignende tilbud fra udgifter til socialpædagogisk støtte uden for botilbud.²

Følgende kontoplanafgrænsning (Indenrigs- og Sundhedsministeriet, 2024) er anvendt til opgørelse af nettodriftsudgifter på botilbudsområdet:

- 5.38.50 Botilbud til længerevarende ophold (servicelovens § 108)
- 5.38.52 Botilbud til midlertidigt ophold (servicelovens § 107)
- 5.38.51 Botilbudslignende tilbud (omfattet af § 4, stk. 1, nr. 3, i lov om socialtilsyn).

Der er udelukkende trukket udgifter og indtægter på dranst 1 (drift), dvs. der er ikke modregnet indtægter fra statsrefusion (dranst 2).

Kommunernes indtægter fra salg af botilbudspladser til andre kommuner er opgjort på art 7.7 på de relevante funktioner. Kommunernes betalinger til køb af botilbudspladser hos andre kommuner hhv. regioner findes under de relevante funktioner som art 4.7 hhv. art 4.8. Udgifter til køb hos private tilbud findes under art 4.0 (tjenesteydelser uden moms) med ejerforholdskode 4 (private leverandører af ikke-momsbelagte tjenesteydelser).

Opgørelsen af nettodriftsudgifter, salgsindtægter og købsudgifter efter ovennævnte principper giver på landsplan og for større grupper af kommuner meningsfulde resultater. På kommuneniveau ser der dog ud til at være visse problemer med tallene i visse år i nogle kommuner. Eksempelvis er der i perioden 2018-2023 i de enkelte år mellem 7 og 11 kommuner, hvor betalingerne til køb af tilbud udgør mere end 100 % af kommunens nettodriftsudgifter.³ Generelt har vi valgt ikke at foretage manuelle korrektioner af tallene for enkeltkommuner. I stedet viser vi i dette notat ikke udgifter og indtægter i de enkelte kommuner, men beskriver i stedet udviklingen på landsplan samt for større grupper af kommuner, inddelt efter størrelse og beliggenhedsregion. Vi har dog foretaget en række følsomhedsanalyser, hvor vi har

² Se mere herom i Økonomi- og Indenrigsministeriet (2017).

³ Købsandelen er højst 110 % og imellem 6 og 9 ud af 10 kommuner i det enkelte år højst 105 %. Tre kommuner ligger over 100 % i hele perioden, to kommuner ligger over 100 % i 5 ud af 6 år, mens det for fire kommuner gælder i 4 ud af 6 år.

korrigeret tallene for de pågældende kommuner i opgørelserne.⁴ Følsomhedsanalyserne viser de samme overordnede trends som de i rapporten præsenterede. Vi har undervejs i rapporten angivet resultaterne af følsomhedsanalyserne i relevant omfang.

Når vi ser på forskelle mellem kommuner af forskellig størrelse, inddeler vi kommunerne i tre grupper efter indbyggertal i 2023, jf. Tabel 1.1.

Tabel 1.1 Tre grupper af kommuner, inddelt efter størrelse (indbyggertal 2023)

Kommunegruppe	Indbyggertal 2023, interval	Gennemsnitligt indbyggertal, 2023	Antal kommuner
Mindre kommuner	< 36.980	24.113	33
Mellemstore kommuner	36.980-55.260	45.168	32
Større kommuner	> 55.260	111.863	33

1.3 Læsevejledning

Rapportens analyseresultater er delt op i tre kapitler.

Kapitel 2 omhandler kommunernes samlede nettodriftsudgifter til botilbudsområdet samt udgifter til eksterne køb af botilbud. Vi opgør de samlede købsudgifter, købsudgifter fordelt på forskellige leverandørtyper, købsudgifter som andel af de samlede nettodriftsudgifter samt købsudgifter pr. 18-64-årig. Desuden ser vi på købsudgiftstallene fordelt på kommuner i de fem regioner og på de tre grupper af kommuner, inddelt efter indbyggertal.

Kapitel 3 omhandler kommunernes indtægter fra salg af tilbud, herunder samlede indtægter og indtægter opgjort pr. 18-64-årig indbygger for at kunne sammenligne grupper af kommuner. Også salgsindtægtstallene opgøres fordelt på kommuner i de fem regioner og på de tre grupper af kommuner, inddelt efter indbyggertal.

Kapitel 4 omhandler kommunernes nettokøb og nettosalg, dvs. deres udgifter til eksterne køb af botilbudspladser fratrukket deres indtægter fra salg af pladser.

⁴ De tre kommuner, der ligger over 100 % i alle årene, er udeladt af følsomhedsanalysen. De øvrige kommuners købsudgifter er i følsomhedsanalysen i de pågældende år erstattet med (gennemsnits-)værdierne for de omkringliggende år.

2 Kommunernes samlede nettodriftsudgifter og udgifter til køb af botilbud

I dette kapitel ser vi nærmere på kommunernes nettodriftsudgifter og deres udgifter til eksterne køb af botilbudspladser. Vi ser kommunerne i et myndighedsperspektiv, idet vi fokuserer på udgifter, der vedrører de borgere, som kommunen har myndigheds- og betalingsansvar for, herunder eksterne køb af pladser til disse borgere. Vi ser på kommunernes nettodriftsudgifter og købsudgifter i 2023 og på udviklingen 2018-2023. Endvidere ser vi på fordelingen af købsudgifter på leverandørtyper, herunder andre kommuner, regioner og private leverandører.

I afsnit 2.1 opgør vi kommunernes nettodriftsudgifter og udgifter til køb af botilbudspladser i hele landet, set under ét. I afsnit 2.2 sammenligner vi kommunerne beliggende i de fem regioner, mens vi i afsnit 2.3 sammenligner mindre, mellemstore og større kommuner.

2.1 Nettodriftsudgifter og købsudgifter – hele landet

2.1.1 Køb i alt

Tabel 2.1 viser kommunernes samlede nettodriftsudgifter og deres udgifter til eksterne køb af botilbudspladser i perioden fra 2018 til 2023 i faste priser (2024-priser). I 2023 var de samlede nettodriftsudgifter til botilbud på voksenområdet 23,8 mia. kr. Heraf udgjorde udgifter til midlertidige botilbud 6,1 mia. kr., udgifter til længerevarende botilbud 7,1 mia. kr. og udgifter til botilbudslignende tilbud 10,5 mia. kr.

Det fremgår af Tabel 2.1, at de samlede nettodriftsudgifter til botilbud er steget med 15 % over de undersøgte 6 år, fra 20,6 mia. kr. i 2018 til 23,8 mia. kr. i 2023. Den procentvise stigning er den samme, når man tager højde for udviklingen i antallet af 18-64-årige borgere. Således steg udgifterne fra godt 3.600 kr. pr. 18-64-årig i 2018 til knap 4.200 kr. pr. 18-64-årig i 2023. Udgifterne til eksterne køb af botilbud fra andre kommuner, regioner og private leverandører steg med 17 %, fra 12,8 mia. kr. i 2018 til 14,9 mia. kr. i 2023.

Tabel 2.1 Kommunernes nettodriftsudgifter i alt til botilbud og udgifter til eksterne køb af botilbud, 2018-2023 (mia. kr., 2024-priser)

	2018	2019	2020	2021	2022	2023	Udvikling 2018-2023
Nettodriftsudgifter i alt	20,6	21,1	21,7	22,4	23,1	23,8	15 %
Udgifter til eksterne køb	12,8	13,3	13,6	13,9	14,2	14,9	17 %
Købsandel	62 %	63 %	62 %	62 %	61 %	63 %	1 %-point
Udgifter til eksterne køb pr. 18-64-årig	3.645	3.779	3.863	3.963	4.018	4.183	15 %

Anm.: Følsomhedsanalysen viser de samme overordnede trends, med 14 % stigning i nettodriftsudgifter og 18 % stigning i udgifter til eksterne køb, hvilket giver en købsandel på 60 % i 2018 og 62 % i 2023.

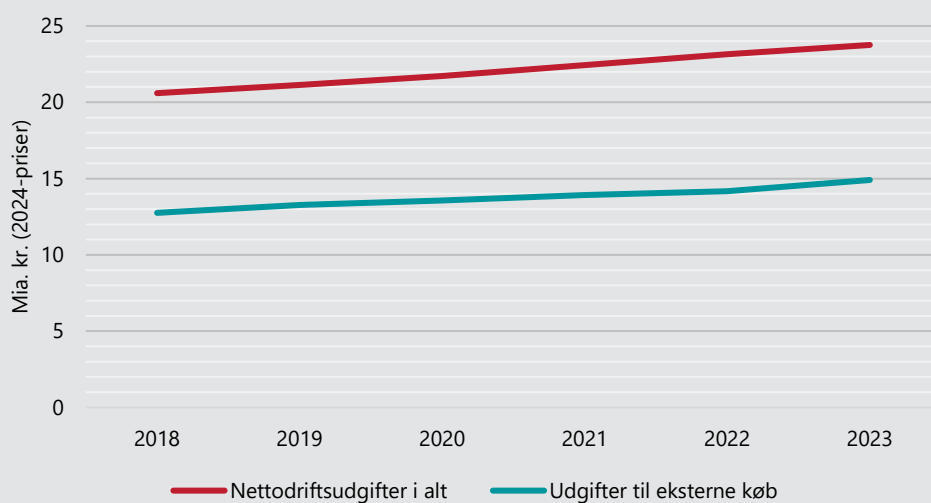
Note: 'Udgifter til eksterne køb' er kommunernes samlede udgifter til køb af botilbudspladser hos andre kommuner, regioner og private leverandører. 'Nettodriftsudgifter i alt' er kommunernes samlede nettodriftsudgifter til botilbud. Se afgrænsninger i afsnit 1.2. Opgjort ekskl. indtægter fra statsrefusion.

Kilde: Kommunale regnskabsdata fra Danmarks Statistik samt egne beregninger.

I 2023 brugte kommunerne altså 23,8 mia. kr. til området for botilbud til voksne, heraf 14,9 mia. kr. til eksterne køb. Det vil sige, at eksterne købsudgifter udgjorde 63 % af de samlede nettodriftsudgifter til området for botilbud til voksne med særlige behov. Hver gang kommunerne brugte 100 kr. på området i 2023, gik de 63 kr. således til at betale for tilbud leveret af andre kommuner, regionerne eller private aktører. Det fremgår af næstnederste række i Tabel 2.1, der viser 'købsandelen', forstået som den andel af de samlede udgifter, der går til eksterne køb.

De beskrevne udgiftsudviklinger fra Tabel 2.1 er illustreret grafisk i Figur 2.1.

Figur 2.1 Kommunernes samlede nettodriftsudgifter til botilbud og udgifter til eksterne køb af botilbud, 2018-2023 (mia. kr., 2024-priser)



Kilde: Kommunale regnskabsdata fra Danmarks Statistik samt egne beregninger.

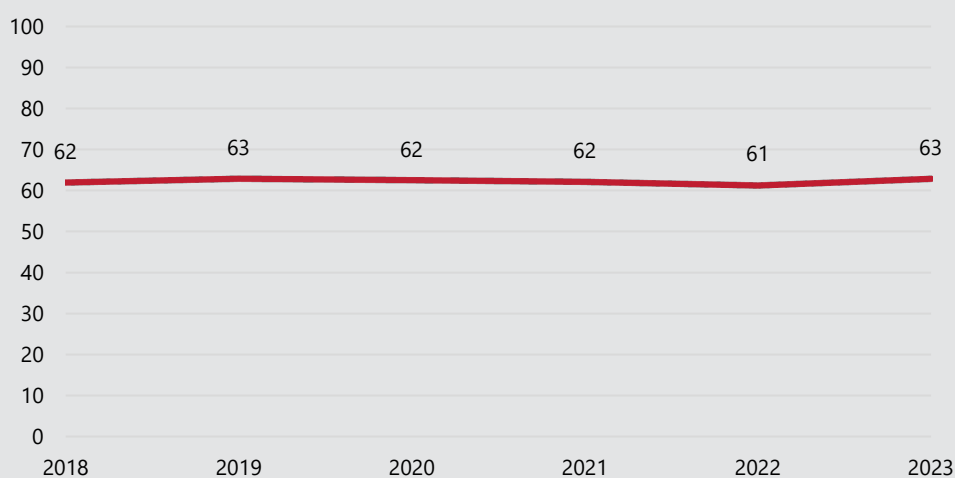
Både de samlede udgifter og de eksterne købsudgifter er som nævnt steget, med 15 % hhv. 17 %. De samlede udgifter har således haft omtrent samme stigningstakt som de eksterne købsudgifter. Derfor er købsandelen stort set stabil fra 2018 til 2023, jf. også Tabel 2.1 og Figur 2.2.

På landsplan er det altså relativt stabilt, hvor meget betalinger til eksterne køb af botilbud udgør af det samlede forbrug i perioden. Den samlede købsandel var 62 % i 2018 og 63 % i 2023. Det betyder omvendt, at 38 % af udgifterne i 2018 og 37 % af udgifterne i 2023 gik til at betale for botilbud og botilbudslignende tilbud, som den enkelte kommune selv leverer til sine egne borgere. Se også Figur 2.2.

En tidligere opgørelse af disse tal viser, at den samlede købsandel ligeledes var stabil i årene fra 2015 til 2020, mens købsandelen faldt fra 2011 til 2014 (Dalsgaard et al., 2022).⁵

⁵ Bemærk, at disse tal er opgjort med en bredere udgiftsafgrænsning i 'nævneren', da de samlede udgifter inkluderer udgifter til socialpædagogisk støtte uden for botilbud på grund af den måde, udgifterne var konteret på i den daværende kontoplan.

Figur 2.2 Kommunernes samlede købsandel i procent, 2018-2023



Kilde: Kommunale regnskabsdata fra Danmarks Statistik samt egne beregninger.

2.1.2 Fordeling af køb på leverandørtyper

Tabel 2.2 viser de samlede udgifter til køb af botilbudspladser, opdelt på køb hos andre kommuner, regioner og private leverandører. Tabellen viser også to forskellige opgørelser af leverandørstrukturen i form af udgiftsandele. For det første er det opgjort, hvor stor en andel af *de samlede nettodriftsudgifter* til botilbud der udgøres af udgifter til køb hos forskellige leverandørtyper. For det andet er det opgjort, hvor stor en andel af *de samlede eksterne købsudgifter* der udgøres af forskellige leverandørtyper.

Ser vi først på situationen i 2023, er det som nævnt 63 % af de samlede udgifter, der anvendes til eksterne køb, mens 37 % går til at betale for botilbud drevet af egen kommune. De 63 % eksterne køb er fordelt med 21 % til køb af tilbud drevet af andre kommuner, 14 % til køb af tilbud drevet af regioner og 28 % til køb af tilbud drevet af private leverandører. Det bemærkes, at private leverandører både inkluderer 'kommercielle' og 'ikke-kommercielle' private leverandører, hvor sidstnævnte bl.a. tæller selvejende og fondsejede botilbud (jf. også Social-, Bolig- og Ældreministeriet, 2023).

Ser man på sammensætningen af de samlede eksterne køb af botilbud, er det i 2023 33 % af købsudgifterne, der går til tilbud drevet af andre kommuner, 22 % til regionale leverandører og 45 % til private leverandører.

Tabel 2.2 Nettodriftsudgifter til eksterne køb af botilbud fordelt på andre kommuner, regioner og private leverandører, 2018 og 2023 (mia. kr., 2024-priser)

	2018			2023			Udvikling 2018- 2023
	Mia. kr. (2024- priser)	Andel af samlet udgift	Andel af køb i alt	Mia. kr. (2024- priser)	Andel af samlet udgift	Andel af køb i alt	Købs- udgifter
Køb hos andre kommuner	5,7	28 %	45 %	4,9	21 %	33 %	-13 %
Køb hos regioner	2,8	13 %	22 %	3,3	14 %	22 %	17 %
Køb hos private	4,3	21 %	34 %	6,7	28 %	45 %	56 %
Eksterne køb i alt	12,8	62 %	100 %	14,9	63 %	100 %	17 %
Kommunens egne botilbud	7,8	38 %		8,8	37 %		13 %
Nettodriftsudgifter i alt	20,6	100 %		23,8	100 %		15 %

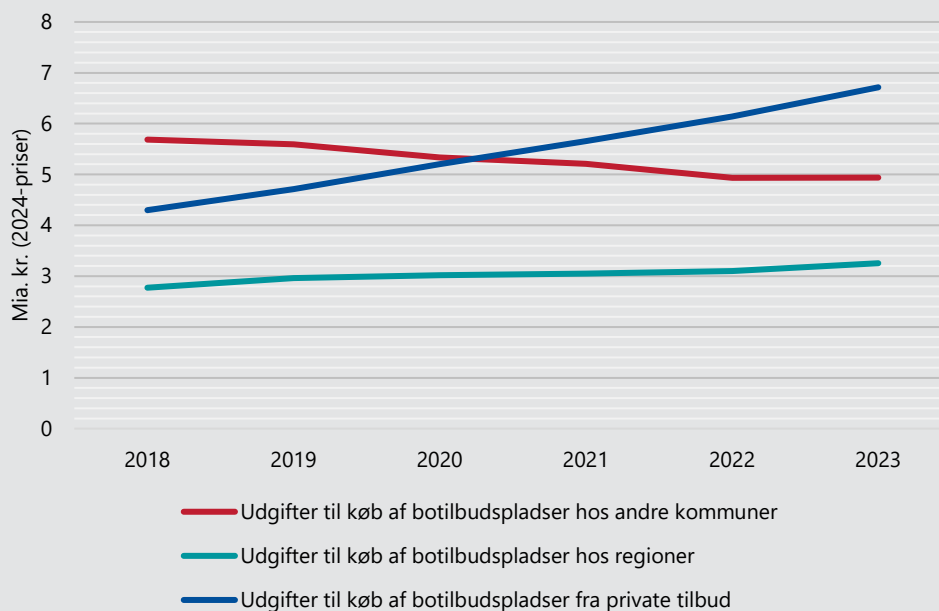
Kilde: Kommunale regnskabsdata fra Danmarks Statistik samt egne beregninger.

Ser vi dernæst på udviklingen fra 2018 til 2023, er der to tydelige tendenser i Tabel 2.2. Den ene tendens er, at udgifterne til køb af pladser hos andre kommuner er faldet. Faldet har været på 13 %, fra 5,7 mia. kr. i 2018 til 4,9 mia. kr. i 2023. Den anden tendens er, at udgifterne til køb af pladser hos private leverandører er steget. Stigningen har været på 56 %, fra 4,3 mia. kr. i 2018 til 6,7 mia. kr. i 2023. Desuden er udgifterne til køb af pladser hos regionerne steget med 17 %, fra 2,8 mia. kr. i 2018 til 3,3 mia. kr. i 2023.

Man skal være opmærksom på, at selvom udgifterne til køb *hos andre kommuner* er faldet, er dette fald blevet modsvaret af en stigning i udgifter til brug af botilbud *i egen kommune*. Således udgjorde udgifterne til kommunale tilbud i egen kommune 7,8 mia. kr. i 2018 og 8,8 mia. kr. i 2023, svarende til en stigning på 13 %.

Udviklingerne i købsudgifterne til de tre leverandørtyper i hele perioden 2018-2023 er illustreret grafisk i Figur 2.3.

Figur 2.3 Udgifter til eksterne køb af botilbud hos andre kommuner, regioner og private leverandører, 2018-2023 (mia. kr., 2024-priser)



Kilde: Kommunale regnskabsdata fra Danmarks Statistik samt egne beregninger.

Det fremgår af Figur 2.3, at udgifterne til køb hos andre kommuner er faldet, mens udgifterne til køb hos private leverandører er steget, og udgifterne til køb hos regionerne har været let stigende i perioden fra 2018 til 2023.

Udgiftsudviklingen afspejler sig naturligt i udviklingen i de eksterne købsandele af de samlede nettodriftsudgifter, jf. Tabel 2.2. Således blev der anvendt 28 kr. ud af 100 til at købe tilbud hos andre kommuner i 2018, mens det var 21 kr. i 2023. Omvendt anvendte kommunerne 21 kr. ud af 100 til at købe pladser hos private leverandører i 2018, mens det i 2023 var 28 kr. For regionale tilbud var niveauet ret stabilt over perioden, med 13 kr. ud af 100 i 2018 og 14 kr. i 2023.

Også sammensætningen af de samlede eksterne køb har ændret sig, jf. Tabel 2.2. I 2018 var det 66 % af de samlede købsudgifter, der blev brugt hos offentlige leverandører, herunder andre kommuner (45 %) og regionerne (22 %). I 2023 var dette tal faldet til 55 %, med 33 % til tilbud drevet af andre kommuner og 22 % til regionale leverandører. Private leverandørers udgiftsmæssige andel af de samlede eksterne køb er således steget fra 34 % til 45 % i perioden.

Perspektivering til udvikling i antallet af botilbudspladser

Parallelt med ændringerne i sammensætningen af de eksterne køb er der i den undersøgte periode sket ændringer i antallet af botilbudspladser fordelt på forskellige leverandørtyper. Det er ikke muligt ud fra tilgængelige data at opgøre udviklingen i antallet af anvendte botilbudspladser fuldt sammenligneligt i hele den undersøgte periode. Hvis vi anvender opgørelser foretaget af Social-, Bolig- og Ældreministeriet samt af Ekspertudvalget på socialområdet, kan vi dog få et overordnet billede af leverandørsammensætningen på botilbudsområdet i 2018 og 2022, jf. Tabel 2.3. Tallene angiver antallet af *godkendte* pladser og er derfor ikke nødvendigvis fuldt overensstemmende med antallet af *anvendte* pladser.

Tabel 2.3 Godkendte pladser i botilbud efter servicelovens §§ 107-108 og botilbudslignende tilbud omfattet af § 4, stk. 1, nr. 3, i lov om socialtilsyn, 2018 og 2022 (ultimo året)

	2018		2022	
	Antal godkendte pladser	Andel af alle pladser	Antal godkendte pladser	Andel af alle pladser
Regionale	1.924	7 %	1.924	7 %
Private*	6.801	24 %	7.887	27 %
Kommunale**	19.040	69 %	19.179	66 %
I alt	27.765	100 %	28.990	100 %

Anm.: Der tages forbehold for, at pladstillene ikke er direkte sammenlignelige fra 2018 til 2022, jf. Social-, Bolig- og Ældreministeriet, 2023. Se også denne for øvrige opmærksomhedspunkter vedrørende opgørelse af pladser.

Note: * Private pladser inkluderer både 'kommercielle' og 'ikke-kommercielle'.

** Kommunale pladser inkluderer både pladser, der sælges til andre kommuner, og pladser, som kommunerne bruger til egne borgere.

Kilde: Social-, Bolig- og Ældreministeriet, 2023 og Ekspertudvalget på Socialområdet, 2024b. Opgørelserne er baseret på tal fra Tilbudsportalen.

Det ses af Tabel 2.3, at det samlede antal godkendte botilbudspladser ser ud til at være steget fra 2018 til 2022. Det gælder tilsyneladende særligt pladser hos private leverandører. Det samlede antal kommunale botilbudspladser⁶ ser også ud til at være steget i perioden, mens antallet af regionale pladser er stabilt. Disse udviklinger stemmer overens med de generelle udviklinger i udgifterne fra 2018 til 2023, jf. Tabel 2.2.

⁶ Det er ikke muligt at opgøre antallet af botilbudspladser, som kommunerne sælger til andre kommuner hhv. bruger til deres egne borgere.

2.2 Nettodrifudsudgifter og købsudgifter – fordelt på beliggenhedsregion

Som nævnt har kommunerne på landsplan haft stigende samlede udgifter og stigende købsudgifter, men stabile købsandele, da de samlede udgifter er steget i nogenlunde samme takt som købsudgifterne. Der er visse variationer i det generelle billede af udviklingen, når man deler kommunerne op efter deres beliggenhedsregion, jf. Tabel 2.4.

Der har i alle regioner været stigende udgifter til botilbud og stigende købsudgifter. Der er dog forskel på, hvor store stigninger der er tale om. Kommunerne i Region Sjælland har haft de procentvis største stigninger med 27 % på både de samlede udgifter og købsudgifterne, mens kommunerne i Region Nordjylland har haft de mindste stigninger, med 3 % hhv. 8 %.

Tabel 2.4 Kommunernes nettodrifudsudgifter, købsudgifter og købsandele, 2018-2023, efter beliggenhedsregion (mia. kr., 2024-priser, vægtede gennemsnit)

Region		2018	2023	Udvikling 2018-2023
Hovedstaden	Udgifter i alt (mia. kr.)	6,6	7,4	11 %
	Køb i alt (mia.kr.)	4,3	4,9	15 %
	Andel køb af udgifter i alt	64 %	66 %	2 %-point
	Køb, kr. pr. 18-64-årig	3.707	4.096	11 %
Sjælland	Udgifter i alt (mia. kr.)	2,9	3,7	27 %
	Køb i alt (mia.kr.)	2,2	2,8	27 %
	Andel køb af udgifter i alt	75 %	75 %	0 %-point
	Køb, kr. pr. 18-64-årig	4.522	5.724	27 %
Syddanmark	Udgifter i alt (mia. kr.)	4,2	4,8	14 %
	Køb i alt (mia.kr.)	2,3	2,7	17 %
	Andel køb af udgifter i alt	55 %	57 %	2 %-point
	Køb, kr. pr. 18-64-årig	3.221	3.784	17 %
Midtjylland	Udgifter i alt (mia. kr.)	4,5	5,4	22 %
	Køb i alt (mia.kr.)	2,7	3,1	15 %
	Andel køb af udgifter i alt	61 %	58 %	-3 %-point
	Køb, kr. pr. 18-64-årig	3.414	3.843	13 %
Nordjylland	Udgifter i alt (mia. kr.)	2,4	2,5	3 %

Region		2018	2023	Udvikling 2018-2023
	Køb i alt (mia.kr.)	1,3	1,4	8 %
	Andel køb af udgifter i alt	53 %	55 %	2 %-point
	Køb, kr. pr. 18-64-årig	3.623	3.949	9 %
Hele landet	Udgifter i alt (mia. kr.)	20,6	23,8	15 %
	Køb i alt (mia.kr.)	12,8	14,9	17 %
	Andel køb af udgifter i alt	62 %	63 %	1 %-point
	Køb, kr. pr. 18-64-årig	3.645	4.183	15 %

Anm.: Følsomhedsanalysen viser de samme overordnede trends og relationer mellem regionerne.

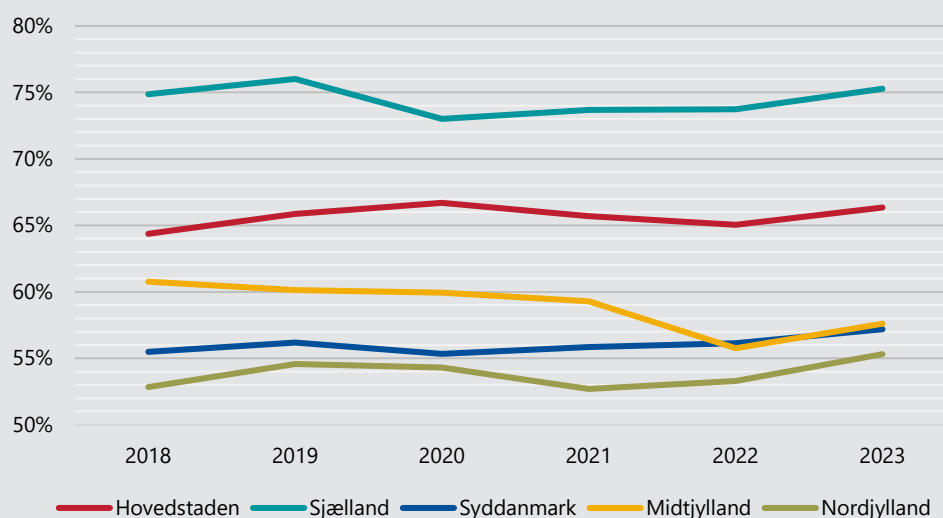
Kilde: Kommunale regnskabsdata fra Danmarks Statistik samt egne beregninger. Udgifter i alt er nettodriftsudgifter jf. afgrænsningen i afsnit 1.2, dvs. ekskl. indtægter fra statsrefusion.

For at kunne sammenligne størrelsen af kommunernes købsudgifter på tværs af beliggenhed har vi opgjort dem i kr. pr. 18-64-årig indbygger. Som tidligere nævnt har kommunerne på landsplan udgifter til eksterne køb af botilbud på knap 4.200 kr. pr. 18-64-årig. Der er klare geografiske forskelle i det beløb, hvor især kommunerne i Region Sjælland ligger højt, med 5.700 kr. pr. 18-64-årig. Kommunerne i de øvrige fire regioner har købsudgifter mellem knap 3.800 (Syddanmark) og knap 4.100 (Hovedstaden) kr. pr. 18-64-årig. Forskellene afspejler i stort omfang forskellene i købsandele.

Ser man dernæst på udviklingen i købsandelene, er de i alle regioner relativt stabile, jf. Tabel 2.4. Figur 2.4 illustrerer udviklingen i købsandele i perioden 2018-2023 blandt kommunerne beliggende i de fem regioner.

Endvidere ses det af Figur 2.4 og Tabel 2.4, at købsandelen i hele perioden var højere blandt kommunerne i Østdanmark end blandt kommunerne i Vestdanmark. Kommunerne i Region Midtjylland, Nordjylland og Syddanmark har i 2023 købsandele på 55-58 %, mens kommunerne i Region Hovedstaden har en købsandel på 66 % og kommunerne i Region Sjælland en købsandel på 75 %. Landsgennemsnittet er som nævnt 63 %.

Figur 2.4 Køb hos eksterne som andel af samlede nettodriftsudgifter til botilbud opgjort efter beliggenhedsregion, 2018-2023 (vægtede gennemsnit, procent)



Kilde: Kommunale regnskabsdata fra Danmarks Statistik samt egne beregninger. Samlede nettodriftsudgifter følger afgrænsningen i afsnit 1.2 og er opgjort ekskl. indtægter fra statsrefusion.

Tabel 2.5 viser fordelingen af de eksterne købsudgifter på leverandørtyper blandt kommunerne i de fem regioner i 2023. Det ses, at andelen af udgifter, der går til køb af botilbud hos andre kommuner, ligger på 24 % blandt kommunerne i Region Hovedstaden, på 19-21 % blandt kommunerne i Region Midtjylland, Sjælland og Syddanmark, mens den er lavest, 16 %, blandt kommunerne i Region Nordjylland.

Også i relation til køb hos regioner er der geografiske forskelle. Kommunerne i Region Sjælland og Hovedstaden bruger 10 % af deres samlede udgifter på området til køb hos regionale tilbud, mens kommunerne i Region Syddanmark og Nordjylland bruger 15 %. De midtjyske kommuner bruger flest af deres udgifter til køb hos regionerne, nemlig 19 %.

Desuden fremgår det af Tabel 2.5, at kommunerne i Region Sjælland køber mest hos private leverandører med en købsandel hos private på 44 %. Kommunerne i Region Hovedstaden ligger på 32 % og kommunerne i Region Nordjylland på 25 %. Mindst køb hos private leverandører har kommunerne i Region Midtjylland og Syddanmark, med 20-21 %.

Tabel 2.5 Udgifter til køb og købsandele hos andre kommuner, regioner og private leverandører, efter beliggenhedsregion, 2023 (mia. kr., 2024-priser, vægtede gennemsnit)

Region		Andre kommuner	Regioner	Private	Køb i alt	Udgifter i alt
Hovedstaden	Køb (mia. kr.)	1,8	0,7	2,4	4,9	7,4
	Andel køb af samlet driftsudgift	24 %	10 %	32 %	66 %	
	Andel af udgift til eksterne køb	36 %	15 %	49 %	100 %	
	Køb, kr. pr. 18-64-årig	1.472	627	1.997	4.096	
Sjælland	Køb (mia. kr.)	0,8	0,4	1,6	2,8	3,7
	Andel køb af samlet driftsudgift	21 %	10 %	44 %	75 %	
	Andel af udgift til eksterne køb	28 %	14 %	58 %	100 %	
	Køb, kr. pr. 18-64-årig	1.612	792	3.320	5.724	
Syddanmark	Køb (mia. kr.)	1,0	0,7	1,0	2,7	4,8
	Andel køb af samlet driftsudgift	21 %	15 %	21 %	57 %	
	Andel af udgift til eksterne køb	37 %	26 %	38 %	100 %	
	Køb, kr. pr. 18-64-årig	1.382	982	1.421	3.784	
Midtjylland	Køb (mia. kr.)	1,0	1,0	1,1	3,1	5,4
	Andel køb af samlet driftsudgift	19 %	19 %	20 %	58 %	
	Andel af udgift til eksterne køb	32 %	33 %	34 %	100 %	
	Køb, kr. pr. 18-64-årig	1.241	1.278	1.324	3.843	
Nordjylland	Køb (mia. kr.)	0,4	0,4	0,6	1,4	2,5
	Andel køb af samlet driftsudgift	16 %	15 %	25 %	55 %	
	Andel af udgift til eksterne køb	28 %	27 %	45 %	100 %	
	Køb, kr. pr. 18-64-årig	1.123	1.067	1.759	3.949	
Hele landet	Køb (mia. kr.)	4,9	3,3	6,7	14,9	23,8
	Andel køb af samlet driftsudgift	21 %	14 %	28 %	63 %	
	Andel af udgift til eksterne køb	33 %	22 %	45 %	100 %	
	Køb, kr. pr. 18-64-årig	1.386	913	1.884	4.183	

Kilde: Kommunale regnskabsdata fra Danmarks Statistik samt egne beregninger. Samlet driftsudgift er nettodriftsudgifter, jf. afgrænsningen i Tabel 1.1., dvs. ekskl. indtægter fra statsrefusion.

Kommunerne i alle regioner har en blanding af køb hos andre kommuner, regioner og private leverandører. Alligevel træder der tre overordnede typer af

leverandørstruktur frem, når man ser på sammensætningen af de samlede eksterne købsudgifter i Tabel 2.5:

1. En struktur med mindre vægt på køb hos regioner og større vægt på køb hos andre kommuner og private, som ses i kommunerne i Region Hovedstaden og Sjælland, hvor sidstnævnte har størst vægt på køb hos private og førstnævnte størst vægt på køb hos andre kommuner.
2. En struktur med mindre vægt på køb hos andre kommuner og større vægt på køb hos regioner og private, som ses i kommunerne i Region Nordjylland.
3. En struktur med mindre vægt på køb hos private og større vægt på køb hos offentlige leverandører, som det ses i kommunerne i Region Midtjylland og Syddanmark.

Tabel 2.5 viser også købsudgifterne opgjort i kr. pr. 18-64-årig indbygger. Disse tal viser i store træk samme billede som de øvrige nøgletal i tabellen.

En medvirkende forklaring på de regionale forskelle i leverandørstrukturen kan være, at udbuddet af pladser fordelt på forskellige leverandørtyper er forskelligt regionerne imellem. Fordelingen mellem udbuddet af kommunale og regionale pladser er bl.a. historisk betinget af forskelle mellem kommunerne i tilbøjeligheden til at overtage driften af tidligere amtslige botilbud ved opgavereformen i 2007.

2.3 Nettodriftsudgifter og købsudgifter – fordelt efter kommunestørrelse

Tidligere undersøgelser har vist, at der er forskel på større og mindre kommuners eksterne køb af botilbud (Dalsgaard, 2014; Dalsgaard et al., 2012; 2022). Mindre kommuner bruger i gennemsnit flere af deres botilbudsudgifter til eksterne køb end større kommuner. Derfor er kommunerne i dette afsnit delt op i tre næsten lige store grupper efter størrelse, målt ved samlet indbyggertal pr. 1. januar 2023.⁷

Tabel 2.6 viser, at der fortsat i 2023 er forskel på omfanget af eksterne køb i kommuner af forskellig størrelse. Den mindste tredjedel af landets kommuner bruger i gennemsnit 80 % af deres udgifter til eksterne køb. Det svarer til godt 6.000 kr. pr. 18-64-årig indbygger. For den mellemstore tredjedel af kommunerne er de tilsvarende tal 73 %, svarende til godt 5.400 kr. pr. 18-64-årig. For den største tredjedel af kommunerne er det 54 %, hvilket svarer til knap 3.400 kr. pr. 18-64-årig indbygger.

⁷ For specifikke kommunestørrelser i de tre grupper, se afsnit 1.2.

Der har i alle tre grupper af kommuner været stigende udgifter til botilbud. Ligeledes har der i alle tre grupper af kommuner været stigende udgifter til eksterne køb. Købsudgifterne er dog steget mest i de mindste kommuner (20 %), jf. Tabel 2.6. Det gælder også, når man tager højde for udviklingen i antallet af 18-64-årige indbyggere i perioden.

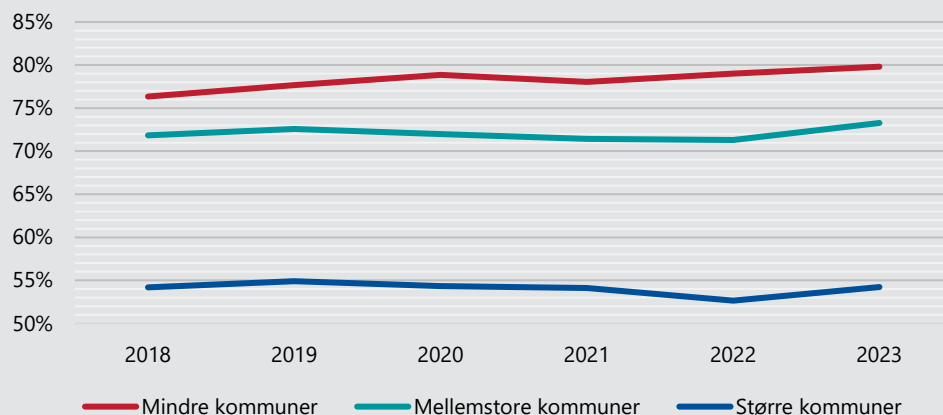
Tabel 2.6 Kommunernes nettodriftsudgifter, købsudgifter og købsandele, 2018-2023, fordelt på kommunistørrelse (mia. kr., 2024-priser, vægtede gennemsnit)

Gruppe		2018	2023	Udvikling 2018-2023
Mindre kommuner	Udgifter i alt (mia. kr.)	2,9	3,4	15 %
	Køb i alt (mia.kr.)	2,2	2,7	20 %
	Andel køb af udgifter i alt	76 %	80 %	3 %-point
	Køb, kr. pr. 18-64-årig	4.983	6.034	21 %
Mellemstore kommuner	Udgifter i alt (mia. kr.)	5,3	6,1	14 %
	Køb i alt (mia.kr.)	3,8	4,5	16 %
	Andel køb af udgifter i alt	72 %	73 %	1 %-point
	Køb, kr. pr. 18-64-årig	4.707	5.438	16 %
Større kommuner	Udgifter i alt (mia. kr.)	12,3	14,3	16 %
	Køb i alt (mia.kr.)	6,7	7,8	16 %
	Andel køb af udgifter i alt	54 %	54 %	0 %-point
	Køb, kr. pr. 18-64-årig	2.989	3.376	13 %
Hele landet	Udgifter i alt (mia. kr.)	20,6	23,8	15 %
	Køb i alt (mia.kr.)	12,8	14,9	17 %
	Andel køb af udgifter i alt	62 %	63 %	1 %-point
	Køb, kr. pr. 18-64-årig	3.645	4.183	15 %

Kilde: Kommunale regnskabsdata fra Danmarks Statistik samt egne beregninger. Udgifter i alt er nettodriftsudgifter, jf. afgrænsningen i Tabel 1.1 og ekskl. indtægter fra statsrefusion.

Som på landsplan har stigningstakten for mindre og mellemstore kommuner været lidt lavere i de samlede udgifter end i udgifterne til eksterne køb. Dermed er købsandelen steget en anelse, 1-3 procentpoint, for disse grupper af kommuner. I større kommuner har købsandelen været uændret fra 2018 til 2023. Udviklingen er illustreret grafisk i Figur 2.5.

Figur 2.5 Køb hos eksterne som andel af samlede nettodriftsudgifter til botilbud, opgjort efter kommunestørrelse, 2018-2023 (vægtede gennemsnit, procent)



Kilde: Kommunale regnskabsdata fra Danmarks Statistik samt egne beregninger. Samlede nettodriftsudgifter følger afgrænsningen i afsnit 1.2 og er opgjort ekskl. indtægter fra statsrefusion.

Tabel 2.7 viser fordelingen af de eksterne købsudgifter på leverandørtyper blandt kommunerne i de tre grupper fordelt efter størrelse i 2023. Den samlede købsandel er som nævnt størst i de mindste kommuner og mindst i de største kommuner. Det afspejler sig naturligt i købsandelene fordelt på leverandørtyper. De mindste kommuner bruger således den største andel af deres samlede udgifter på eksterne køb hos både andre kommuner, regioner og private leverandører.

Tabel 2.7 Udgifter til køb og købsandele hos andre kommuner, regioner og private leverandører, fordelt på kommunestørrelse, 2023 (mia. kr., 2024-priser, vægtede gennemsnit)

Kommunestørrelse		Andre kommuner	Regioner	Private	Køb i alt	Udgifter i alt
Mindre kommuner	Køb (mia. kr.)	1,0	0,5	1,2	2,7	3,4
	Andel køb af samlet driftsudgift	29 %	16 %	34 %	80 %	
	Andel af udgift til eksterne køb	37 %	20 %	43 %	100 %	
	Køb, kr. pr. 18-64-årig	2.215	1.228	2.590	6.034	
Større kommuner	Køb (mia. kr.)	1,6	0,9	2,0	4,5	6,1
	Andel køb af samlet driftsudgift	26 %	14 %	33 %	73 %	

Kommune-størrelse		Andre kommuner	Regioner	Private	Køb i alt	Udgifter i alt
Mellemstore kommuner	Andel af udgift til eksterne køb	35 %	20 %	45 %	100 %	
	Køb, kr. pr. 18-64-årig	1.902	1.075	2.461	5.438	
	Køb (mia. kr.)	2,4	1,8	3,5	7,8	14,3
Større kommuner	Andel køb af samlet driftsudgift	17 %	13 %	25 %	54 %	
	Andel af udgift til eksterne køb	31 %	24 %	46 %	100 %	
	Køb, kr. pr. 18-64-årig	1.040	794	1.541	3.376	
	Køb (mia. kr.)	4,9	3,3	6,7	14,9	23,8
Hele landet	Andel køb af samlet driftsudgift	21 %	14 %	28 %	63 %	
	Andel af udgift til eksterne køb	33 %	22 %	45 %	100 %	
	Køb, kr. pr. 18-64-årig	1.386	913	1.884	4.183	

Kilde: Kommunale regnskabsdata fra Danmarks Statistik samt egne beregninger. Samlet driftsudgift er nettodriftsudgifter jf. afgrænsningen i afsnit 1.2, dvs. ekskl. indtægter fra statsrefusion.

Ser man derimod på sammensætningen af udgifterne til eksterne køb, er den næsten ens på tværs af kommunestørrelse. De største kommuner bruger dog en lidt større andel af deres købsudgifter til at købe regionale pladser og en lidt mindre andel til at købe pladser hos andre kommuner, end de mindste og de mellemstore kommuner. I alle tre grupper af kommuner udgør udgifter til private leverandører 43-46 % af de samlede udgifter til eksterne køb, jf. Tabel 2.7.

Tabel 2.7 viser også købsudgifterne opgjort i kr. pr. 18-64-årig indbygger, hvilket viser samme billede som de øvrige nøgletal i tabellen.

3 Kommunernes indtægter fra salg af botilbud

Som det fremgik af kapitel 2, køber kommunerne botilbudspladser eksternt for 14,9 mia. kr. i 2023, og 33 % af de eksterne købsudgifter går til køb hos andre kommuner. I dette kapitel ser vi nærmere på kommunernes indtægter fra salg af botilbudspladser til andre kommuner. Vi ser her kommunerne i et driftsherreperspektiv, idet vi fokuserer på salg af pladser i de botilbud, som kommunerne selv driver. Vi ser på kommunernes salgsindtægter i 2023 og på udviklingen 2018-2023.

I afsnit 3.1 opgør vi kommunernes indtægter fra salg af botilbudspladser i hele landet, set under ét. I afsnit 3.2 sammenligner vi kommunerne beliggende i de fem regioner, mens vi i afsnit 3.3 sammenligner mindre, mellemstore og større kommuner. Salgsindtægterne er opgjort både i mia. kr. og i kr. pr. 18-64-årig indbygger.

3.1 Salgsindtægter – hele landet

Tabel 3.1 viser kommunernes samlede indtægter fra salg af botilbudspladser, opgjort i mia. kr. og i kr. pr. 18-64-årig i 2018-2023 i faste priser. Det fremgår, at de samlede salgsindtægter er faldet med 9 % over de 6 år, fra 5,6 mia. kr. i 2018 til 5,1 mia. kr. i 2023. Det afspejler faldet i købsudgifter til andre kommuner i perioden, jf. afsnit 2.1.⁸

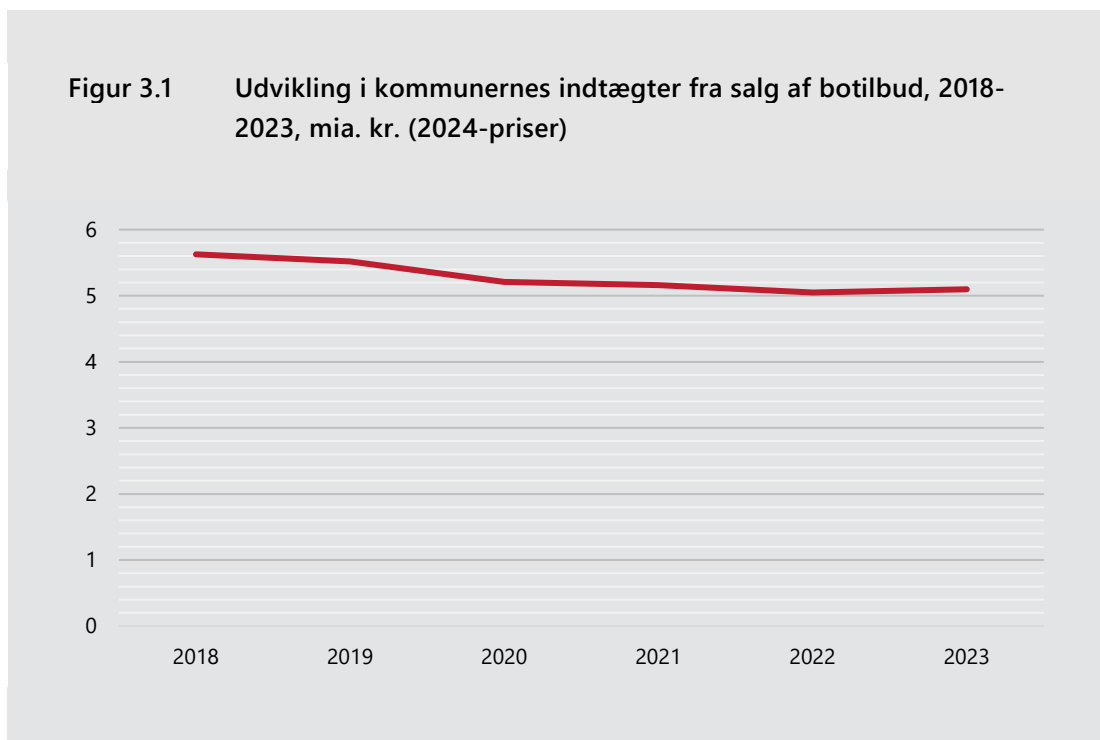
Tabel 3.1 Kommunernes indtægter fra salg af botilbud, 2018-2023 (2024-priser)

	2018	2019	2020	2021	2022	2023	Udvikling 2018-2023
Salg i alt af kommunale tilbud, mia. kr.	5,6	5,5	5,2	5,2	5,0	5,1	-9%
Salgsindtægter, kr. pr. 18-64-årig	1.608	1.573	1.484	1.470	1.432	1.430	-11%

Kilde: Kommunale regnskabsdata fra Danmarks Statistik samt egne beregninger.

⁸ Der er i hele perioden mindre forskelle mellem de registrerede salgsindtægter og de registrerede købsudgifter til botilbud i andre kommuner. I 2023 udgør forskellen i alt 158 mio. kr. VIVE har undersøgt, om forskellen ligger på bestemte grupperinger i kontoplanen, men det ser ikke ud til at være tilfældet. Det antages, at forskellene bl.a. kan henføres til det forhold, at det er forskellige kommuner, der registrerer salgsindtægterne og købsudgifterne, og der derfor er unøjagtigheder og naturlige forskelle i registreringerne på arter.

Udviklingen i salgsindtægterne er illustreret grafisk i Figur 3.1. Faldet har været nogenlunde jævnt over perioden fra 2018 til 2022, mens der har været en mindre stigning fra 2022 til 2023.



Kilde: Kommunale regnskabsdata fra Danmarks Statistik samt egne beregninger.

3.2 Salgsindtægter – fordelt på beliggenhedsregion

Tabel 3.2 viser indtægterne i 2018-2023 fra salg af botilbudspladser til andre kommuner, fordelt efter salgskommunens beliggenhedsregion. Salgsindtægterne er opgjort både i mia. kr. og i kr. pr. 18-64-årig indbygger for at gøre tallene sammenlignelige mellem kommunegrupperne.

Tabel 3.2 **Kommunernes indtægter fra salg af botilbud, efter beliggenhedsregion, 2018-2023 (2024-priser, vægtede gennemsnit)**

Region		2018	2023	Udvikling 2018-2023
Hovedstaden	Salg i alt (mia. kr.)	1,7	1,5	-10 %
	Salg, kr. pr. 18-64-årig	1.435	1.244	-13 %
Sjælland	Salg i alt (mia. kr.)	1,1	1,1	4 %
	Salg, kr. pr. 18-64-årig	2.190	2.258	3 %

Region		2018	2023	Udvikling 2018-2023
Syddanmark	Salg i alt (mia. kr.)	1,2	1,0	-16 %
	Salg, kr. pr. 18-64-årig	1.725	1.450	-16 %
Midtjylland	Salg i alt (mia. kr.)	1,1	0,9	-14 %
	Salg, kr. pr. 18-64-årig	1.334	1.118	-16 %
Nordjylland	Salg i alt (mia. kr.)	0,6	0,6	-9 %
	Salg, kr. pr. 18-64-årig	1.754	1.603	-9 %
Hele landet	Salg i alt (mia. kr.)	5,6	5,1	-9 %
	Salg, kr. pr. 18-64-årig	1.608	1.430	-11 %

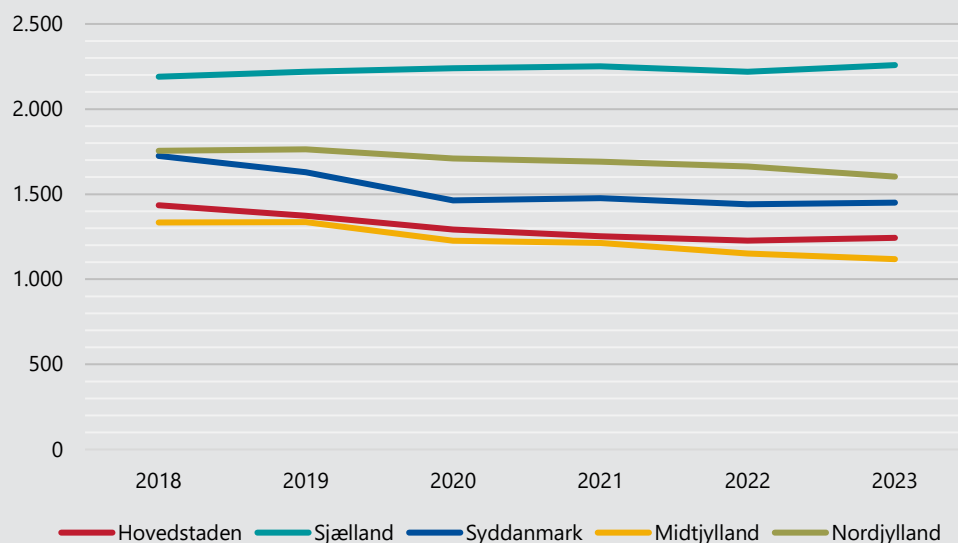
Kilde: Kommunale regnskabsdata fra Danmarks Statistik samt egne beregninger.

I gennemsnit solgte kommunerne pladser for 1.430 kr. pr. 18-64-årig indbygger i 2023. Det gennemsnit dækker over visse forskelle mellem kommunerne i de forskellige regioner.

Kommunerne i Region Sjælland har højere salgsindtægter pr. 18-64-årig end kommunerne i de øvrige regioner med ca. 2.250 kr. pr. 18-64-årig i 2023. Kommunerne i Region Midtjylland har derimod lavere salgsindtægter end de øvrige kommuner med godt 1.100 kr. pr. 18-64-årig i 2023. De øvrige kommuner ligger midt imellem med ca. 1.250-1.600 kr. pr. 18-64-årig. Se også Figur 3.2.

Som på landsplan har der blandt kommunerne i de fleste regioner været faldende salgsindtægter på botilbudsområdet. Undtagelsen er Region Sjælland, hvor kommunernes salgsindtægter samlet set er steget med 4 % fra 2018 til 2023. Det fremgår af Tabel 3.2. Faldet har været størst blandt kommunerne i Region Syddanmark og Midtjylland med 14-16 %. Kommunerne i Region Nordjylland og Hovedstaden har haft mindre fald på 9-10 %.

Figur 3.2 **Udvikling i kommunernes indtægter fra salg af botilbud i kr. pr. 18-64-årig, 2018-2023 (2024-priser, vægtede gennemsnit)**



Kilde: Kommunale regnskabsdata fra Danmarks Statistik samt egne beregninger.

3.3 Salgsindtægter – fordelt efter kommunestørrelse

Kommunerne er i dette afsnit delt op i tre grupper efter størrelse, målt ved samlet indbyggertal i 2023, på samme måde som i afsnit 2.3. Tabel 3.3 viser salgsindtægterne 2018-2023 fordelt på de tre kommunegrupper, opgjort både i mia. kr. og i kr. pr. 18-64-årig indbygger. Figur 3.3 illustrerer udviklingerne grafisk.

Der er i 2023 forskel på omfanget af salgsindtægter i kommuner af forskellig størrelse. Den mindste tredjedel af landets kommuner har de laveste salgsindtægter, absolut set, med 800 mio. kr., mens de mellemstore kommuner har 1,5 mia. kr. og de større kommuner 2,8 mia. kr. i salgsindtægter i 2023. Ser man på opgørelsen af salgsindtægter pr. 18-64-årig, tegner der sig det omvendte billede: mindre og mellemstore kommuner har højere salgsindtægter, ca. 1.800 kr. pr. 18-64-årig, end større kommuner med ca. 1.200 kr. pr. 18-64-årig.

Tabel 3.3 Kommunernes indtægter fra salg af botilbud, fordelt på kommunestørrelse, 2018-2023 (2024-priser, vægtede gennemsnit)

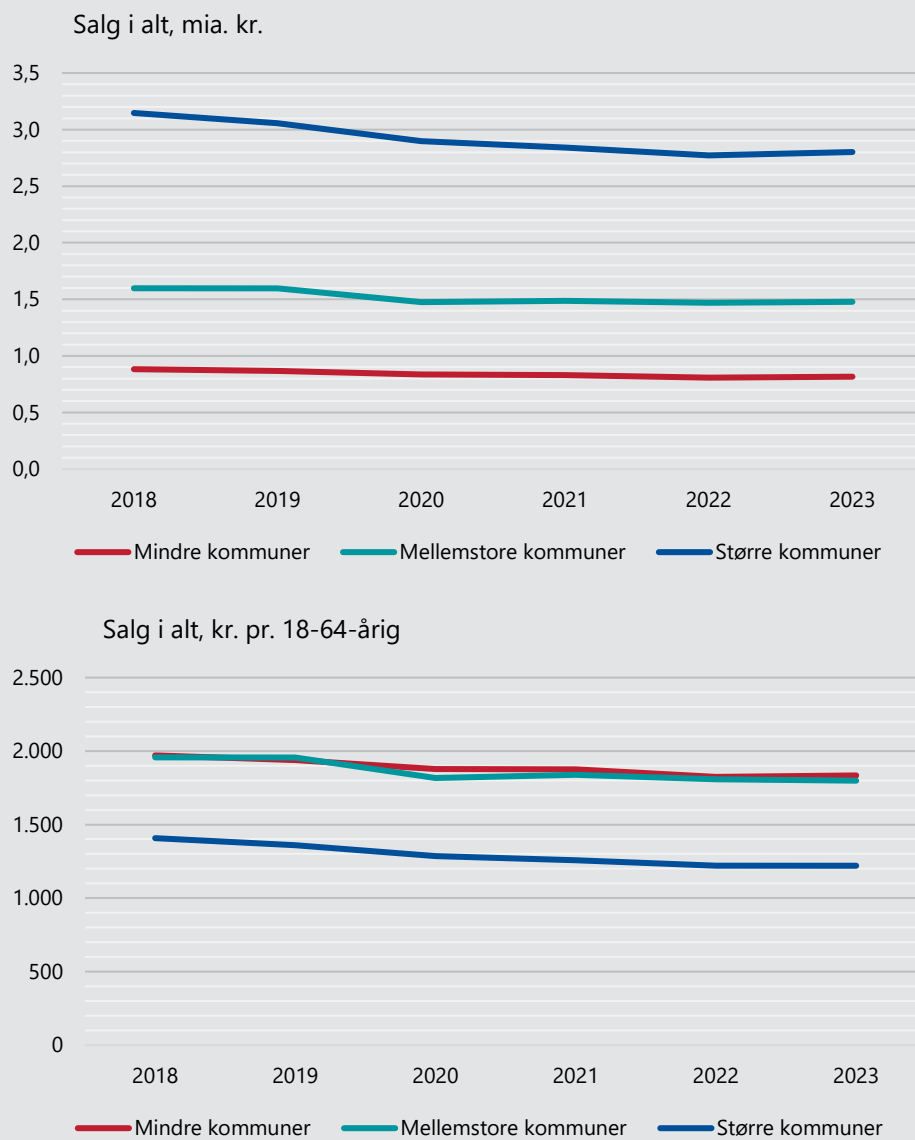
Gruppe		2018	2023	Udvikling 2018-2023
Mindre kommuner	Salg i alt (mia. kr.)	0,9	0,8	-7 %
	Salg, kr. pr. 18-64-årig	1.971	1.835	-7 %
Mellemstore kommuner	Salg i alt (mia. kr.)	1,6	1,5	-7 %
	Salg, kr. pr. 18-64-årig	1.957	1.799	-8 %
Større kommuner	Salg i alt (mia. kr.)	3,1	2,8	-11 %
	Salg, kr. pr. 18-64-årig	1.408	1.220	-13 %
Hele landet	Salg i alt (mia. kr.)	5,6	5,1	-9 %
	Salg, kr. pr. 18-64-årig	1.608	1.430	-11 %

Kilde: Kommunale regnskabsdata fra Danmarks Statistik samt egne beregninger.

Der har i alle tre grupper af kommuner været faldende indtægter fra salg af botilbud. Salgsindtægterne er faldet mest i de større kommuner (11 %) og mindst i de mellemstore og mindste kommuner (7 %), jf. Tabel 3.3. Det afspejler faldet i køb af botilbud fra andre kommuner, som vist i kapitel 2.

Udviklingen i kommunernes indtægter fra salg af botilbudspladser er som nævnt illustreret grafisk i Figur 3.3, hvor der er to diagrammer. Det øverste diagram viser de absolutte indtægtsniveauer, mens det nederste diagram viser salgsindtægterne opgjort pr. 18-64-årig. Det øverste diagram i Figur 3.3 viser, at de større kommuner absolut set har højere salgsindtægter end de mindste kommuner. Det nederste diagram viser, at de mindre og mellemstore kommuner har højere salgsindtægter end de større kommuner, set i relation til antallet af 18-64-årige. Det vil sige, at større kommuner har større salgsvolumen absolut set, mens mindre og mellemstore kommuner sælger mere end de større, hvis man ser det i relation til deres størrelse.

Figur 3.3 Kommunernes indtægter fra salg af botilbud, fordelt på kommunestørrelse, 2018-2023 (2024-priser, vægtede gennemsnit)



Kilde: Kommunale regnskabsdata fra Danmarks Statistik og egne beregninger.

4 Nettokøb og nettosalg

I forlængelse af analyserne af kommunernes købsudgifter og salgsindtægter ser vi i dette kapitel på, hvordan forholdet er mellem kommunernes køb og salg af pladser. Vi ser på kommunernes nettokøb af pladser, dvs. deres udgifter til eksterne køb af botilbudspladser fratrukket deres indtægter fra salg af pladser.

Kommunernes udgifter til eksterne køb af pladser overstiger samlet set deres indtægter fra salg af pladser, dvs. de har et samlet *nettokøb* på landsplan. Det skyldes, at kommunerne køber botilbudspladser hos hinanden, men også hos regionale og private driftsherrer. Salg af pladser inkluderer således kun pladser i kommunale botilbud, mens køb af pladser også inkluderer pladser i regionale og private tilbud.

Tabel 4.1 viser udviklingen i det samlede nettokøb på landsplan fra 2018 til 2023, både i alt og opgjort pr. 18-64-årig indbygger.

Tabel 4.1 Kommunernes nettokøb (udgifter til køb minus indtægter fra salg) af botilbud i 2018-2023 (2024-priser)

	2018	2019	2020	2021	2022	2023	Udvikling 2018-2023
Nettokøb i alt, mia. kr.	7,1	7,7	8,4	8,8	9,1	9,8	38%
Nettokøb, kr. pr. 18-64-årig	2.037	2.206	2.379	2.493	2.586	2.753	35%

Kilde: Kommunale regnskabsdata fra Danmarks Statistik samt egne beregninger, jf. afgrænsninger i afsnit 1.2.

Det ses af Tabel 4.1, at det samlede kommunale nettokøb på landsplan er 9,8 mia. kr. i 2023. Kommunerne køber således botilbudspladser hos andre kommuner, regioner og private leverandører for samlet set 9,8 mia. kr. *mere*, end de sælger pladser for til andre kommuner. Nettokøbet udgøres af 6,7 mia. kr. til køb hos private og 3,3 mia. kr. til køb hos regionerne, jf. afsnit 2.1.2.⁹ Nettokøbet er steget med 38 % i faste priser fra 2018 til 2023. Forskellen mellem købsudgifter og salgsindtægter er altså øget i perioden. Det skyldes, at de kommunale salgsindtægter er faldet, mens købsudgifterne til især private leverandører er steget, jf. også kapitel 2 og 3. Samme tendens gjorde sig gældende i perioden fra 2011 til 2020 (jf. Dalsgaard et al., 2022).

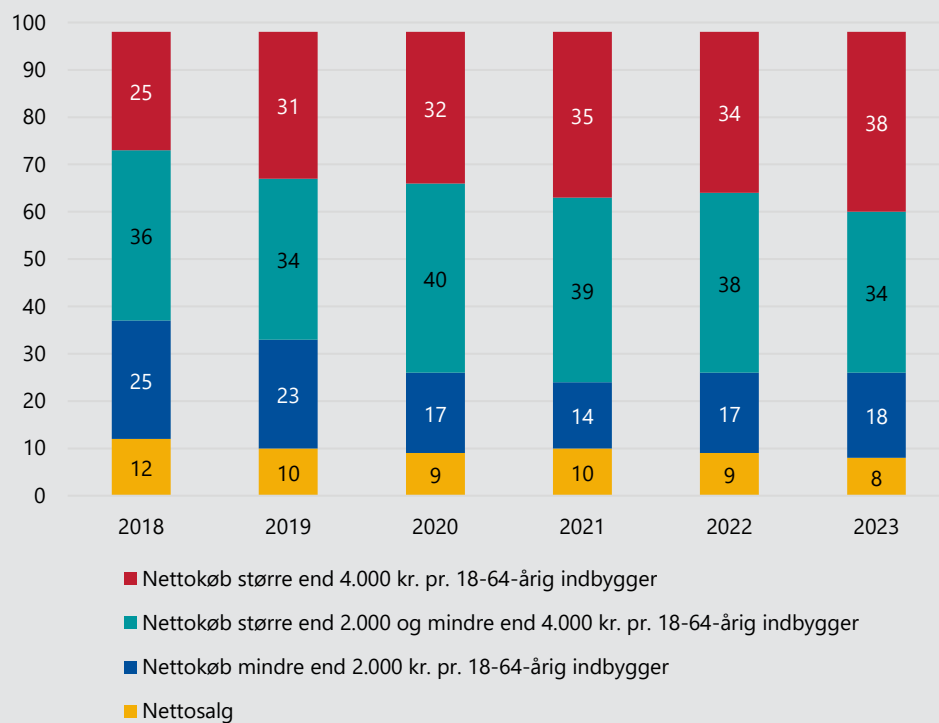
⁹ Forskellen på 0,2 mia. kr. udgøres af de 158 mio. kroners forskel på kommunale salgsindtægter og købsudgifter til andre kommuner, jf. fodnote 9 i afsnit 3.1.

Figur 4.1 viser fordelingen af kommunerne på nettosalg og nettokøb i 2018-2023. Figuren viser for det første, hvor mange kommuner der har nettosalg, dvs. 'negativt nettokøb', hvilket betyder, at de har højere indtægter fra salg af egne botilbudspladser end udgifter til køb af pladser hos andre driftsherrer. For det andet viser figuren, hvor mange kommuner der har nettokøb i forskellige intervaller for niveauet. Niveauet for nettokøb er opgjort pr. 18-64-årig for at kunne sammenligne mellem kommuner.

Det ses af Figur 4.1, at 90 kommuner har nettokøb, mens 8 kommuner har nettosalg i 2023. I 2018 var 86 kommuner nettokøbere, mens 12 var nettosælgere. Antallet af nettosælgerkommuner er altså faldet fra 2018 til 2023.

Det fremgår endvidere af Figur 4.1, at antallet af kommuner med nettokøb over 4.000 kr. pr. 18-64-årig er steget fra 25 til 38 kommuner fra 2018 til 2023. Antallet af kommuner med nettokøb under 2.000 kr. pr. 18-64-årig er omvendt faldet fra 25 til 18 kommuner i perioden. 72 kommuner har nettokøb på over 2.000 kr. pr. 18-64-årig i 2023, mod 61 kommuner i 2018.

Figur 4.1 Antal kommuner fordelt på nettosalg og størrelse af nettokøb, 2018-2023 (opgjort i kr. pr. 18-64-årig indbygger, 2024-priser)



Kilde: Kommunale regnskabsdata fra Danmarks Statistik samt egne beregninger, jf. afgrænsninger i afsnit 1.2. Kommuner med nettosalg har negativt nettokøb, dvs. deres salgsindtægter overstiger deres udgifter til eksterne køb.

Litteratur

Dalsgaard, C.T. (2014). *Botilbud – stadig en handelsvare? Kommunernes køb og salg af botilbudspladser 2010-2012*. København: KORA – Det Nationale Institut for Kommuners og Regioners Analyse og Forskning.

Dalsgaard, C.T., Dørken, R., Jakobsen, S.T. & Andersen, A.G. (2012). *Markedsanalyse – botilbudsområdet: Kommunernes køb og salg af pladser til voksne handicappede og sindslidende*. Aarhus: KREVI – Det Kommunale og Regionale Evalueringsinstitut.

Dalsgaard, C.T., Jensen, J.K. & Lemvigh, K. (2022). *Kommunernes køb og salg af botilbud på voksenområdet, 2011-2020: En analyse af kommunale købsudgifter og salgsindtægter på området for botilbud og støtte til voksne med særlige behov*. København: VIVE – Det Nationale Forsknings- og Analysecenter for Velfærd.

Ekspertudvalget på socialområdet (2024a). *Anbefalinger til en bæredygtig faglig og økonomisk udvikling på socialområdet. Endelig rapport*. København: Social-, Bolig- og Ældreministeriet.

Ekspertudvalget på socialområdet (2024b). *Supplerende bilagsmateriale 6: Pladser på botilbud 2018-2021*. København: Social-, Bolig- og Ældreministeriet.

Indenrigs- og Sundhedsministeriet (2024). *Budget- og regnskabssystem for kommuner: Kapitel 3-4 Den autoriserede kontoplan og konteringsregler*.
<https://www.budregn.im.dk/budget-og-regnskabssystem-for-kommuner/3-4-den-autoriserede-kontoplan-and-konteringsregler>

Serviceloven. LBK nr. 170 af 24/1/2022. *Bekendtgørelse af lov om social service*. København: Social- og Ældreministeriet.

Social-, Bolig- og Ældreministeriet (2023). *Socialpolitisk redegørelse 2023*. København: Social-, Bolig- og Ældreministeriet.

Økonomi- og Indenrigsministeriet (2017). *Orientering om 43. omgang rettelsessider vedr. "Budget- og regnskabssystem for kommuner"*. København: Økonomi- og Indenrigsministeriet.

VIVÉ