

Hanne Søndergård Pedersen, Martin Williams Strandby og Helle Hygum
Espersen

Børn, der flygter alene

Evaluering af udviklingsprojekt

Børn, der flygter alene – Evaluering af udviklingsprojekt

Publikationen kan hentes på www.kora.dk

© KORA og forfatterne, 2017

Mindre uddrag, herunder figurer, tabeller og citater, er tilladt med tydelig kildeangivelse. Skrifter, der omtaler, anmelder, citerer eller henviser til nærværende, bedes sendt til KORA.

© Omslag: Mega Design og Monokrom

Udgiver: KORA
ISBN: 978-87-999822-5-7
Projekt: 11175

KORA
Det Nationale Institut for
Kommuners og Regioners Analyse og Forskning

KORA er en uafhængig statslig institution, hvis formål er at fremme kvalitetsudvikling samt bedre ressourceanvendelse og styring i den offentlige sektor.



Det Nationale Institut
for Kommuners og Regioners
Analyse og Forskning

Købmagergade 22
1150 København K
E-mail: kora@kora.dk
Telefon: 444 555 00

Forord

Roskilde Kommune har i et partnerskab med Røde Kors, University College Sjælland, Professionshøjskolen UCC og Udlændingestyrelsen igangsat et udviklingsprojekt, der har fokus på at integrere uledsagede flygtningebørn og unge i det danske samfund.

KORAs evaluering giver viden om erfaringerne med brug af integrationsfamilier og venskabsfamilier samt de midlertidige forældremyndighedsindehaveres rolle i forhold til de uledsagede flygtningebørn og unge. Endelig belyser evalueringen også erfaringerne med det tværsektorielle samarbejde.

KORA vil gerne takke de mange interviewpersoner, der velvilligt har stillet op til gode og åbne interview og Roskilde Kommune for et godt samarbejde om evalueringen.

Hanne Søndergård Pedersen
Juni 2017

Indhold

Sammenfatning	5
Resultater	6
Opmærksomhedspunkter	8
1 Indledning	12
2 Integrationsfamilier	15
2.1 Rekruttering	16
2.2 Modtagelse og visitation	17
2.3 Understøttelse af familier og børn/unge.....	18
3 Venskabsfamilier	20
3.1 Rekruttering	21
3.2 Matchning	21
3.3 Udbytte	22
4 Den midlertidige forældremyndighedsindehaver - MFI'ernes rolle	24
4.1 Samarbejdet mellem MFI'er og de øvrige aktører	25
4.2 Hvilke perspektiver er der for at styrke MFI'ernes rolle?.....	26
5 Tværsektorielt samarbejde	27
5.1 Det overordnede samarbejde – et partnerskab	27
5.2 Det udførende samarbejde – et frivilligt socialt samarbejde	30
Litteratur	32

Sammenfatning

Roskilde Kommune har sammen med Røde Kors, University College Sjælland, Professionshøjskolen UCC og Udlændingestyrelsen etableret et udviklingsprojekt, der har til formål at styrke integrationen af de uledsagede flygtningebørn og unge i det danske samfund og i det lokale fritidsliv, herunder at sikre, at de kommer i uddannelse og beskæftigelse.¹

Evalueringen sætter fokus på fire elementer i udviklingsprojektet:

- **Brugen af integrationsfamilier**, som er plejefamilier for uledsagede flygtningebørn og unge.
- **Brugen af venskabsfamilier**, som er en kontaktfamilie, den unge kan trække på, men ikke har nogle formelle forpligtigelser.
- **Den midlertidige forældremyndighedsindehavers (MFI'ers) rolle.** En MFI'er er barnets værge og tilknyttes alle uledsagede flygtninge under 18 år, der får tildelt asyl, og fortsætter, indtil forældrene kommer til Danmark, eller til den unge fylder 18 år. En MFI'er er som udgangspunkt frivillig, og der er intet vederlag.
- **Det tværsektorielle samarbejde mellem aktørerne i projektet.**

Undersøgelsens datagrundlag

Undersøgelsen er først og fremmest baseret på kvalitative interview med følgende aktører:

- Uledsagede flygtningebørn og unge i integrationsfamilier i alderen 13-16 år
- Uledsagede flygtningeunge med venskabsfamilier i alderen 18-19 år
- Integrationsfamilier
- Venskabsfamilier
- Midlertidige forældremyndighedsindehavere – MFI'er
- Lokale frivillige organisationer
- Rådgivere og tilsyn (fokusgruppe)
- Projektgruppemedlemmer (fokusgruppe)
- Styregruppemedlemmer.

De 23 interview er gennemført februar-marts 2017.

I det følgende beskrives resultaterne fra undersøgelsen. Dernæst perspektiveres det tværsektorielle samarbejde, og til sidst følger en række opmærksomhedspunkter, som Partnerskabet kan tage med i det videre arbejde med uledsagede flygtningebørn og unge.

¹ Børn, der flygter alene. Projektplan. 2. udgave.

Resultater

'Børn, der flygter alene' er et udviklingsprojekt, som løbende er blevet tilpasset gennem partnerskabet mellem projektets aktører, og stadigvæk er i gang med at finde sin endelige form. Overordnet set tyder evalueringen på, at projektet har gode perspektiver, da de interviewede unge oplever, at de får udbytte af både integrations- og venskabsfamilier. Der er dog stadigvæk en række opmærksomhedspunkter for projektet – ikke mindst behovet for forventningsafstemning samt rolleafklaring. Undersøgelsens resultater og de opmærksomhedspunkter, som den rejser, uddybes i det følgende.

Integrationsfamilier

- Roskilde Kommune har rekrutteret integrationsfamilier, dels ved at henvende sig til det eksisterende plejefamiliekorps, dels gennem annoncer og velbesøgte informationsmøder.
- Der er rekrutteret seks integrationsfamilier – heraf én familie, der var plejefamilie i forvejen.
- Integrationsfamilierne opfatter sig selv som 'frivillige' og ikke som 'professionelle/ansatte', og de er gået ind i arbejdet ud fra et ønske om at gøre en forskel. Integrationsfamilierne oplever, at denne opfattelse kolliderer med Socialtilsynet, der godkender og uddanner integrationsfamilierne på samme vilkår som almindelige plejefamilier, der netop er professionelle. Integrationsfamilierne betragter Socialtilsynet som rigtigt og godkendelsesprocessen i forhold til at blive integrationsfamilie som omfattende og langvarig.
- Fire uledsagede flygtningebørn og unge i alderen 12-16 år er blevet placeret i integrationsfamilier. Det er kommunens rådgivere, der vurderer, om et barn/en ung skal placeres i en integrationsfamilie eller på en institution. Tilsynskonsulenten matcher integrationsfamilien og barnet/den unge med afsæt i de typisk sparsomme informationer, der er tilgængelige om barnet/den unge på dette tidspunkt.
- Én af de fire anbringelser er brudt sammen. Derudover blev en femte anbringelse aflyst, samme dag som den unge skulle flytte ind hos en integrationsfamilie. Integrationsfamilierne vurderer, at det i begge sager skyldes, at børnene/de unge ikke har ønsket at være hos familierne, og de giver udtryk for, at dette formentligt skyldes manglende forventningsafstemning med barnet/den unge.
- De tre børn/unge, der bor i integrationsfamilier, giver udtryk for, at både modtagelsen og visitationen var i orden.
- Integrationsfamilierne oplever overordnet, at de har haft et godt samarbejde med kommunen i løbet af anbringelserne. Flere fremhæver, at både sparring med familiekonsulenten samt brugen af en fast tolk i familierne er meget nyttigt.
- Familierne efterlyser mere støtte til de administrative opgaver – fx bank, pas og NemID.
- De tre interviewede børn/unge oplever, at de får den hjælp fra kommunen, som de har behov for. De er glade for at bo i integrationsfamilier og fremhæver særligt, at det er effektivt i forhold til at lære dansk.

Venskabsfamilier

- Venskabsfamilier er rekrutteret af de frivillige organisationer via annoncer, advisering i deres eget netværk mv.
- Der er udfordringer med at rekruttere nok frivillige – og interessen er faldet markant siden sommeren 2015. Der er rekrutteret fire familier, mens otte unge har ønsket en venskabsfamilie.

- Familiene karakteriseres som et bredt udsnit af typisk veluddannede 'almindelige' familier med en social indlevelse og ønsker selv at gøre en forskel for gruppen af unge uledsagede flygtninge.
- Når en ung uledsaget flygtning efterspørger en venskabsfamilie, forsøger en af de frivillige foreninger at finde en frivillig familie til den unge. De frivillige foreninger tager den unges behov og personlighed i betragtning i matchning med en venskabsfamilie. Der matches dog først, efter asylsagen er færdigbehandlet for at undgå brud på kontinuitet.
- Matchning er en ressourcekrævende opgave for de frivillige organisationer, men forventningsafstemning med venskabsfamilierne omkring deres rolle betragtes som vigtig.
- De interviewede unge oplever, at der er gået kort tid, fra de har udtrykt ønsket om en venskabsfamilie, til de frivillige foreninger har sørget for, at der er etableret kontakt mellem den unge og en venskabsfamilie. Både venskabsfamilierne og de unge har oplevet matchet positivt.
- De unges primære udbytte af venskabsfamilierne handler om sprog. De får gennem venskabsfamilierne hjælp til at overkomme sprogbarrieren. Derudover peger de unge på, at relationen til en voksen er vigtig for dem. De unge fremhæver, at de godt kunne bruge mere tid med deres venskabsfamilie, men manglende tid – deres egen eller venskabsfamiliens – står i vejen for dette.
- De unge oplever generelt, at de har udfordringer med at etablere netværk til jævnaldrende danskere. Venskabsfamilierne har et godt udbytte af deres frivillige arbejde, men de efterspørger kurser og sparring med andre frivillige.

Den midlertidige forældremyndighedsindehaver – MFI'er

- Både MFI'er og de interviewede repræsentanter fra kommunen oplever, at rollefordelingen ikke er på plads, og at samarbejdet kan være udfordrende. Dette understøtter således forforståelsen i projektet om, at der er behov for at arbejde med MFI'ers rolle. Både de professionelle pædagoger og de interviewede MFI'ere oplever til gengæld samarbejdet med opholdssteder og kontaktpersoner i de unges liv som relativt velfungerende.
- Kommunen har nedprioriteret arbejdet med MFI'ere for de unge, der er i integrationsfamilier, for i stedet at fokusere på andre aktører – dvs. børnene/de unge, integrationsfamilierne, samt evt. barnets/den unges biologiske familie i hjemlandet. Integrationsfamilierne og børnene/de unge bosat hos dem kender i flere tilfælde således ikke til en MFI'er.
- Det fremhæves fra flere sider, at MFI'eren bør have en stærkere rolle end den rent formelle. Opfattelsen er, at MFI'eren kan skabe en kontinuitet i børnenes/den unges liv – også efter vedkommende fylder 18 år. Det skal dog bemærkes, at flere af de interviewede sætter spørgsmålstejn ved, om rollen skal styrkes i alle tilfælde. For eksempel oplever Røde Kors, at flere af de unge ikke er interesserede i en MFI'er, fordi de er vant til at klare sig selv.
- For at styrke MFI'ers rolle peger de interviewede på flere mulige tiltag:
 - At MFI'eren inddrages fra starten, og at relationsopbygningen til barnet/den unge støttes.
 - At der skabes en tydeligere rollefordeling mellem MFI'eren og de øvrige aktører omkring barnet/den unge.
 - At der etableres fora, hvor MFI'erne og de øvrige aktører kan mødes. Det er dog vigtigt, at der også tages hensyn til, at MFI'erne generelt ikke har meget tid.
 - At kendskabet til muligheden for at blive MFI'er udbredes.

Det tværsektorielle samarbejde

- Der er etableret et partnerskab mellem Roskilde Kommune, Røde Kors, UCC og UCSJ samt Udlændingestyrelsen om at udvikle videns- og erfaringsgrundlaget for arbejdet med uledsagede flygtninge. Hver af parterne bidrager med forskellige kompetencer.
- Interviewpersonerne oplever, at partnerne har fælles mål. Det har været nødvendigt at skifte fokus fra outputmål (fx mål om etablering af integrationsfamilier) til outcomemål (de uledsagede flygtnings trivsel og integration), da projektets udviklingskarakter har betydet, at outputmålene har ændret sig undervejs.
- Parterne oplever, at de er gensidigt afhængige af hinandens kompetencer, og at der er gensidig læring, som bruges til at tilpasse projektet. De oplever, at samarbejdet foregår gennem en ligeværdig og tillidsfuld dialog.
- Der er en tendens til, at partnerskabet lukker sig om sig selv. Flere af partnerne efterlyser således at være tættere på projektets arbejdsgruppe, som fx har kontakten til de uledsagede børn og unge samt til de frivillige organisationer.
- Der er etableret et frivilligt socialt samarbejde med lokale frivillige foreninger omkring rekruttering af venskabsfamilier til de uledsagede flygtninge.
- Dette samarbejde er etableret mellem Roskilde Kommune og organisationerne – og ikke mellem partnerskabet og organisationerne. Alle de frivillige organisationer vurderer, at de har et godt samarbejde med kommunen.
- De frivillige organisationer oplever, at de mangler ressourcer til at rekruttere MFI'ere og venskabsfamilier og til at matche de frivillige med de unge. Organisationerne fremhæver også, at det kunne være hensigtsmæssigt at investere i kapacitetsopbygning i organisationerne for at styrke både deres arbejde og deres samarbejde med kommunen.

Opmærksomhedspunkter

I det følgende opstilles en række punkter, som partnerskabet med fordel kan være opmærksomme på i det videre arbejde.

Integrationsfamilier

- **Skab en tydelig forventningsafstemning med integrationsfamilierne:** Det er vigtigt, at integrationsfamilierne meget tidligt i forløbet bliver gjort opmærksomme på, at de skal godkendes som plejefamilier, hvorfor de skal godkendes, og hvad det mere konkret indebærer, så forventningerne er afstemt fra begyndelsen.
- **Skab en tydelig forventningsafstemning med de uledsagede flygtninge:** I projektet er der indtil videre anbragt fire uledsagede flygtningebørn og unge, men en af disse anbringelser er brudt sammen, og derudover blev en anbringelse aflyst samme dag, som den unge skulle flytte ind hos en integrationsfamilie. Indtrykket fra interviewene med integrationsfamilierne er, at det skyldes, at børnene/de unge ikke har ønsket at være hos familierne. Det er derfor vigtigt, at der ved anbringelser i integrationsfamilier sker en grundig forventningsafstemning med børnene/de unge, både så de på forhånd ved, hvad det vil sige at bo i en integrationsfamilie, og så rådgiveren får et bedre grundlag til at vurdere, om en integrationsfamilie er den rette løsning. Det kan desuden overvejes, om der kan gøres noget for at lette overgangen fra asylcentret til familierne: For eksempel brug af tolk samt mulighed for, at barnet/den unge kan have en ven med hos familien de første par dage.
- **Fasthold den faste tolk:** En fast tolk, som barnet/den unge og familien har tillid til, kan være en væsentlig støtte for begge parter.

- **Overvej at understøtte netværksaktiviteter:** Integrationsfamilier oplever et behov for at dele erfaringer og sparre med andre i en tilsvarende situation. Det kan derfor overvejes at understøtte netværksaktiviteter mellem integrationsfamilier – evt. også fra andre kommuner i regionen.
- **Overvej at støtte familierne med det administrative:** Integrationsfamilierne har oplevet, at det har været administrativt tungt at anskaffe pas, bank, sygesikring, NemID osv. til børnene/de unge. Der er formentligt betragtelige stordriftsfordele ved, at kompetencerne til at løse disse opgaver samles på ét sted. Derfor kan Roskilde Kommune overveje at løse disse opgaver for familierne.

Venskabsfamilier

- **Øget fokus på rekruttering:** De unge med venskabsfamilier virker, som om de får et stort og vigtigt udbytte af relationen, men der er for få venskabsfamilier, der kan matches med de uledsagede flygtninge. Det er typisk vigtigt for de unge, at familierne har jævnaldrene hjemmeboende børn, da de ønsker kontakt til jævnaldrene danskere, og det er vanskeligt. Partnerskabet kan derfor overveje at sætte øget fokus på at rekruttere familier med hjemmeboende unge til det frivillige arbejde.

Den midlertidige forældremyndighedsindehaver – MFI'er

- **Lav en tydelig rollefordeling:** Både kommunen og MFI'erne oplever, at rollefordelingen er uklar, og både kommunens sagsbehandlere og MFI'erne er i tvivl om MFI'ernes rolle. For at understøtte et godt samarbejde er det vigtigt, at MFI'ernes rolle defineres tydeligt.
- **Overvej at etablere mødefora mellem MFI'ere og de andre aktører.** For at styrke MFI'ernes rolle kan det overvejes at etablere faste mødefora, hvor MFI'erne og de øvrige aktører kan mødes for at udveksle viden og erfaringer. Disse mødefora kan også danne grundlag for en kontinuerlig tilpasning af MFI'ernes rolle. Det er dog vigtigt, at disse møder ikke er for hyppige af hensyn til MFI'ernes tidsforbrug.

Tværasektorielt samarbejde

Fire former for samarbejde

Samarbejde mellem borgere, civilsamfund og det offentlige kan etableres på fire forskellige måder. De fire forskellige samarbejdsformer karakteriseres i tabellen nedenfor.

Samarbejdsform	Karakteristika	Eksempel
Frivilligt socialt samarbejde	<ul style="list-style-type: none"> • Civilsamfund og frivillige arbejder sammen med private og offentlige aktører med adskilt rollefordeling. • Det frivillige og civilsamfund som en særlig indsats og med egen autonomi. • Det frivillige som komplementært til offentlig velfærd. • Aftalebaserede samarbejder og kontrakter om leverancer mellem det offentlige og civilsamfundet. 	<ul style="list-style-type: none"> • 'Børn, der flygter' alene, samarbejder med lokale frivillige grupper. De frivillige grupper engagerer venskabsfamilier og arrangerer civile aktiviteter sammen med eller for unge uledsagede flygtninge. • De frivillige grupper og de professionelle har hver deres opgaver og arbejder adskilt. • De frivillige venskabsfamilier fungerer som en leverance ind i 'Børn, der flygter alene'.
Partnerskaber	<ul style="list-style-type: none"> • Partnerskaber er en samarbejdsform med et kontinuerligt aktivt engagement hos de bidragende parter og en vilje til at forhandle løsninger. 	<ul style="list-style-type: none"> • Styregruppen i 'Børn, der flygter alene', er struktureret som et partnerskab.

Fire former for samarbejde

	<ul style="list-style-type: none"> • Kombinerer kontraktformen med aftaler om bestemte leverancer med, at offentlige, private og civile aktører arbejder sammen om udvikling og læring i en projektorienteret forpligtelse på en bestemt forestillet fremtid. • Partnerskaber udfoldes omkring en afgrænset og konkret aktivitet eller et problem inden for en defineret tidsramme og med metoder, som partnerne har udviklet i fællesskab. • Kræver tid, ressourcer og prioritering at etablere, men mulighed for stor synergieffekt og læring, når det lykkes. 	<ul style="list-style-type: none"> • Parterne tager de overordnede beslutninger i projektet i fællesskab og arbejder projektorienteret med en konkret problemstilling. • Der er stor synergi og læring, men partnerskaber har en tendens til at lukke sig om de professionelle udførende parter.
Samskabelse (co-creation)	<ul style="list-style-type: none"> • Borgere og civilsamfund inviteres som partnere = aktive og autoritative samarbejdspartnere med offentlige myndigheder eller private aktører. • Dialog på tværs af forskelle skaber større indsigt, forståelse og læring med dialogpartnere i ligeværdige situationer. • Ofte ad hoc og kortere inddragelse i forskellige faser i samarbejdsprocessen. Kan både gennemføres i udviklingsfase, i produktionsfase og i evalueringsfase som midlertidige kvalificeringsprocesser. • Adresserer og omformer i mindre grad magt og styring end co-produktion/samproduktion (se nedenfor). 	<ul style="list-style-type: none"> • I Aarhus arbejder de på sundhedsområdet med 'Borgerdesign Aarhus'. Her inviteres forskellige grupper af borgere med forskellige sundhedsrelaterede udfordringer ind i processer sammen med de professionelle, hvor de giver input til og er med til at skabe løsninger. • Borgernes input inddrages direkte i opgaveløsningen og i de strategiske planer. • http://borgerdesignaarhus.dk/
Samproduktion (co-production)	<ul style="list-style-type: none"> • Ligeværdigt og kontinuerligt samarbejde mellem aktører fra forskellige sektorer, borgere og frivillige, der arbejder sammen om at udvikle, gennemføre og evaluere velfærdsydelser i en samlet kæde eller cirkelbevægelse, som kan gentages. • Ofte i et længere tidsperspektiv og uden projektkarakter. • Kan udfoldes som både samproduktion, samledelse og samstyring og på både mikro-, meso- og makroniveau af organisationer. • Adresserer magt og styring og kan være transformativ i forhold til roller. • Tager form af en "produktionsform" frem for en inddragelsesmetode. 	<ul style="list-style-type: none"> • Dem socialøkonomiske virksomhed INSP! i Roskilde med ca. 1.000 brugere om ugen samarbejder med den kommunale socialpsykiatris hjemmevejledere, der støtter psykisk sårbare unge. • De kommunale hjemmevejledere deltager i INSP!s hverdag sammen med de psykisk sårbare unge, og de psykisk sårbare unge kan både modtage professionel støtte, indgå i fællesskaber, venskaber og aktiviteter med andre psykisk sårbare og med de mange andre deltagere i INSP!. • Kommunale medarbejdere, psykisk sårbare, frivillige, andre deltagere og ansatte i INSP! samarbejder ligeværdigt i hverdagen, og de psykisk sårbare har mulighed for at indtage mange roller og udvikle sig.

- **Styrk arbejdet med samproduktion.** Udviklingsprojektet 'Børn, der flygter alene', arbejder på baggrund af mange vidensformer og erfaringer fra især Røde Kors, UC Sjælland og Roskilde Kommune og ønsker at udvikle løsninger, der fremmer uledsagede flygtninges integration og netværk. Derfor er det en udfordring, at de uledsagede flygtningebørn og unge og de lokale frivillige organisationer, der skal skabe netværk og etablere venskabsfamilier, ikke har været involveret i hverken læringsprocesser, beslutninger eller design af løsninger. Det kan styrke projektets læring og træfsikkerhed at 1) invitere børnene/de unge

selv og de lokale frivillige organisationer ind i lærings- og udviklingsprocesserne, 2) i mindre grad at opdele arbejdet i styregruppe, arbejdsgruppe og lokale frivillige organisationer samt 3) at arbejde mere med **samproduktion** mellem kommunens medarbejdere, de uledsagede flygtningebørn og unge samt de lokale frivillige organisationer.

1 Indledning

Roskilde Kommune har sammen med Røde Kors, University College Sjælland, Professionshøjskolen UCC og Udlændingestyrelsen etableret et udviklingsprojekt, der har til formål at styrke integrationen af de uledsagede flygtningebørn og unge i det danske samfund og i det lokale fritidsliv, herunder at sikre at de kommer i uddannelse og beskæftigelse.²

Evalueringen sætter fokus på fire elementer i udviklingsprojektet: Brugen af integrationsfamilier, som er plejefamilier for uledsagede flygtningebørn og unge; brugen af venskabsfamilier, den midlertidige forældremyndighedsindehavers (MFI'ere)s rolle samt det tværsektorielle samarbejde, der har fundet sted mellem aktørerne i projektet. Evalueringen besvarer følgende spørgsmål:

Integrationsfamilier

- Rekruttering
 - Hvordan er integrationsfamilierne rekrutteret?
 - Hvor mange familier er rekrutteret?
 - Hvilke familier er rekrutteret?
 - Hvilke erfaringer – herunder udfordringer – har Roskilde Kommune fået i forhold til rekruttering og godkendelse af integrationsfamilier

- Modtagelse og visitation
 - Hvordan foregår modtagelse og visitation af uledsagede flygtningebørn, der skal i integrationsfamilie?
 - Hvad gøres anderledes nu end før projektet?
 - Hvordan oplever integrationsfamilierne modtagelsen og visitationen?
 - Hvordan oplever uledsagede flygtningebørn og unge modtagelsen og visitationen?

- Understøttelse af integrationsfamilier og unge uledsagede flygtninge i integrationsfamilier
 - Oplever integrationsfamilierne sig tilstrækkeligt støttet i opgaven?
 - Oplever integrationsfamilierne, at de har de rette kompetencer?
 - Hvad har været særligt virksomt i understøttelsen?
 - Hvordan oplever de unge at bo i integrationsfamilie?

Venskabsfamilier

- Rekruttering
 - Hvordan er venskabsfamilierne rekrutteret?
 - Hvor mange familier er rekrutteret?
 - Hvilke familier er rekrutteret?
 - Hvilke erfaringer – herunder udfordringer – har Roskilde Kommune og Røde Kors fået i forhold til rekruttering af venskabsfamilier?

² Børn, der flygter alene. Projektplan. 2. udgave

- Matchning
 - Hvordan matches unge uledsagede flygtninge og venskabsfamilier?
 - Hvad gøres anderledes nu end før projektet?
 - Hvordan oplever venskabsfamilierne matchningen?
 - Hvordan oplever uledsagede flygtningebørn og unge matchning?
- Udbytte
 - Hvad får de unge uledsagede flygtninge ud af en venskabsfamilie?
 - Hvad får venskabsfamilien ud af at være venskabsfamilie?

Den midlertidige forældremyndighedsindehaver – MFI'er

- Hvordan opleves samarbejdet mellem de aktører, der er omkring de unge uledsagede flygtninge?
- Hvilke perspektiver er der for at styrke MFI'ernes rolle?

Det tværsektorielle samarbejde

- Hvilke samarbejder er der etableret på overordnet niveau og udførende niveau?
- Hvordan oplever de deltagende aktører samarbejdet?

Undersøgelsen er baseret på en række interview med udvalgte personer og grupper der har deltaget i projektet, samt dokumentstudier fra projektet. Interviewene består både af enkelt-personinterview, fokusgruppeinterview og telefoninterview. Interview med børnene/de unge er udført med tolk. Samtlige interview er foretaget i februar og marts måned 2017. Analyserne er gennemført som kvalitative indholdsanalyse, baseret på referater af lydoptagelserne fra hvert interview.

Tabellen herunder viser, hvilket datagrundlag undersøgelsen baserer sig på, herunder antallet af interview, samt hvilke emner i evalueringen som de enkelte datakilder bidrager til.

Table 1.1 Oversigt over datagrundlag

Datakilde	Antal	Integrationsfamilier	Venskabsfamilier	MFI	Tværsæktorielt samarbejde
Individuelle interview med integrationsfamilier	4***	x		x	
Individuelle interview med uledsagede flygtningebørn og unge i integrationsfamilier (13-16 år)	3	x		x	
Telefoninterview med venskabsfamilier	2		x	x	
Individuelle interview med uledsagede unge flygtninge med venskabsfamilier (18-19 år)	3		x	x	
Telefoninterview med MFI'er	4			x	
Individuelle telefoninterview med lokalafdelinger af Røde Kors, Dansk Flygtningehjælp og Roskilde Flygtningevenner	3		x		x
Fokusgruppeinterview med projektgruppe*	1	x	x	x	
Fokusgruppeinterview med rådgivere og tilsyn**	1	x		x	
Individuelle interview med styregruppens medlemmer: Roskilde Kommune, Røde Kors og UC Sjælland	3				x
Materiale fra informationsmøder, opgørelse over antal fremmødte mv.		x			
Samarbejdsaftale med frivillige foreninger			x		
Materiale til symposium afholdt af følgeforskningen (UCC og UCSJ)					x

Note: *I fokusgruppeinterviewet deltog repræsentanter fra: Projektet i Roskilde Kommune (2), Roskilde Ungecenter, Børn og Unge, Roskilde Kommune, Tilsynskonsulent, Røde Kors.

**I fokusgruppeinterviewet deltog repræsentanter fra: flygtningeteam, tilsynskonsulent, rådgivere (2)

***De fire familier udgør hele populationen

Læsevejledning

I næste kapitel belyses de erfaringer med integrationsfamilier, som er gjort i projektet. Nærmere bestemt beskrives erfaringerne med rekruttering, modtagelse og visitation, understøttelsen af familierne og de uledsagede flygtningebørn og unge samt børnenes/de unges oplevelse af bo i en integrationsfamilie.

I kapitel 3 belyses projektets erfaringer med venskabsfamilier. Der er fokus på erfaringerne med rekruttering, matchning samt både de unges og familiernes udbytte.

I kapitel 4 beskrives, hvordan de forskellige aktører rundt om de uledsagede flygtninge oplever deres samarbejde, og hvilke perspektiver aktørerne ser for at styrke MFI'ernes rolle.

I kapitel 5 præsenteres de deltagende aktørers erfaringer med at samarbejde tværsæktorielt. Der er fokus på samarbejdet mellem Roskilde Kommune, Røde Kors, UCC og UCSJ samt Ud-lændingestyrelsen på overordnet niveau og på samarbejdet med lokalafdelinger af Dansk Flygtningehjælp, Roskilde Flygtningevenner og Røde Kors lokalt på udførende niveau.

Undersøgelsens konklusioner og anbefalinger samles i sammenfatningen i starten af rapporten.

2 Integrationsfamilier

I dette kapitel belyses de erfaringer med integrationsfamilier, som er gjort i projektet. Nærmere bestemt beskrives erfaringerne med rekruttering, modtagelse og visitation, understøttelsen af familierne og de uledsagede flygtningebørn og unge samt børnenes/de unges oplevelse af bo i en integrationsfamilie.

Boksen nedenfor præsenterer hovedpointerne fra kapitlet:

Integrationsfamilier: Hovedpointer

- Roskilde Kommune har rekrutteret integrationsfamilier dels ved at henvende sig til det eksisterende plejefamiliekorps, og dels gennem annoncer og velbesøgte informationsmøder.
- Der er rekrutteret seks integrationsfamilier – heraf én familie, der i forvejen var plejefamilie.
- Integrationsfamilierne opfatter sig selv som 'frivillige' og ikke som 'professionelle/ansatte', og de er gået ind i arbejdet ud fra et ønske om at gøre en forskel. Integrationsfamilierne oplever, at denne opfattelse kolliderer med Socialtilsynet, der godkender og uddanner integrationsfamilierne på samme vilkår som almindelige plejefamilier, der netop er professionelle. Integrationsfamilierne betragter Socialtilsynet som rigidt og godkendelsesprocessen i forhold til at blive integrationsfamilie som omfattende og langvarig.
- Fire uledsagede flygtninge i alderen 12-16 år er blevet placeret i integrationsfamilier. Det er kommunens rådgivere, der vurderer, om et barn/en ung skal placeres i en integrationsfamilie eller på en institution. Rådgiveren matcher integrationsfamilien og barnet/den unge med afsæt i de typisk sparsomme informationer, der er tilgængelige om barnet/den unge på dette tidspunkt.
- Én af de fire anbringelser er brudt sammen. Derudover blev en femte anbringelse aflyst samme dag, som den unge skulle flytte ind hos en integrationsfamilie. Integrationsfamilierne vurderer, at det skyldes, at børnene/de unge ikke har ønsket at være hos familierne, og de giver udtryk for, at dette formentligt skyldes manglende forventningsafstemning med barnet/ den unge.
- De tre børn/unge, der bor i integrationsfamilier giver udtryk for, at både modtagelsen og visitationen var i orden.
- Integrationsfamilierne oplever overordnet, at de har haft et godt samarbejde med kommunen i løbet af anbringelserne. Flere fremhæver, at både sparring med familiekonsulenten samt brugen af en fast tolk i familierne er meget nyttigt. Men hverken støtten eller integrationsfamilierne er gearet til de særligt svære anbringelser.
- Familierne efterlyser mere støtte til de administrative opgaver – fx bank, pas og NemID.
- De interviewede børn/unge oplever, at de får den hjælp fra kommunen, som de har behov for. De er glade for at bo i integrationsfamilier og fremhæver særligt, at det er effektivt i forhold til at lære dansk.

2.1 Rekruttering

Kommunen har afholdt to to-timers informationsmøder, som blev annonceret i lokalavisen. Ét i januar 2016 med ca. 60 deltagere og ét i april 2016 med 12 deltagere. Programmet for informationsmøderne fremgår nedenfor:

Program for informationsmøder	
19.00	Velkomst
19.10	Uledsagede flygtninge – hvem er de?
19.40:	Forældremyndighedsindehaver – hvordan bliver man det?
20.00:	<i>Pause</i>
20.10:	Generelt om at blive plejefamilie: Ansøgning og godkendelse som plejefamilie, Grundkursus og efteruddannelse, Løn og vederlag, Tilsyn og Socialtilsyn
20.30:	Særligt om interkulturelle plejefamilier for uledsagede flygtningebørn og unge: Særligt kursus, Kontakt til biologisk familie, Tolk og særlig kontaktperson, Netværksgrupper
21.00:	Tak for i aften

De interviewede integrationsfamilier har alle deltaget i et informationsmødet, og flere fremhæver, at mødet var meget informativt. Særligt to familier fremhæver dog, at det først var efter mødet, de blev klar over, hvad der kræves for at blive plejefamilie.

I projektet har man ønsket at rekruttere integrationsfamilierne løbende og også bruge eksisterende plejefamilier. Der var primo marts 2017 rekrutteret fire integrationsfamilier, der har fået et uledsaget flygtningebarn/en ung anbragt. En af disse familier var i forvejen plejefamilie. Derudover er to integrationsfamilier blevet godkendt, men de er endnu ikke matchet med et barn/en ung.

Det relativt lave antal integrationsfamilier står i kontrast til den store interesse, der var i forbindelse med informationsmøderne og de mange henvendelser. En af forklaringerne kan være, at informationsmøderne blev holdt på samme tid, som der var en massiv mediedækning af flygtningestrømmen til Europa, hvilket sandsynligvis har fået mange til at møde op. Dette nævnes fx som en årsag til at komme til informationsmødet af flere af de rekrutterede integrationsfamilier, men kommunen har oplevet, at der er faldet en del fra efterfølgende. Interviewpersonerne peger også på andre forklaringer. For eksempel har det været et krav, at integrationsfamilierne skulle være bosat i Roskilde Kommune, hvilket har begrænset rekrutteringsgrundlaget. Derudover har kommunen også i en periode stoppet med at rekruttere integrationsfamilier pga. en lav tilstrømning af uledsagede flygtningebørn og unge. Endelig påpeger repræsentanter fra kommunen også den omfattende godkendelsesprocedure og kravene til integrationsfamilierne, som har betydet, at flere mulige integrationsfamilier er faldet fra.

Integrationsfamilierne giver i høj grad udtryk for, at deres valg om at blive integrationsfamilie skyldes et ønske om at gøre en forskel, og at de gik ind i det "med hjertet". Repræsentanter fra projektets arbejdsgruppe beskriver dem som veluddannede og socialt engagerede. Flere af integrationsfamilierne blev overraskede over, at de skulle godkendes og uddannes som plejefamilier på linje med øvrige plejefamilier, da de opfatter sig selv som 'frivillige' og ikke som

professionelle plejerfamilier, der er ansat og aflønnet af kommunen. En af interviewpersonerne siger: *"Det var ikke økonomien, der drev os, for vi vidste det simpelthen ikke"*. Derfor har integrationsfamilierne oplevet mødet med Socialtilsynet, der står for godkendelsen og den obligatoriske uddannelse af plejefamilierne, som problematisk. De oplevede systemet som meget rigtigt, meget langvarigt, og nogle nævner, at de aldrig fik tak for det arbejde, de var villige til at påtage sig – først og fremmest fra Socialtilsynet men også fra kommunen. Andre integrationsfamilier oplevede, at de skulle tilpasse sig systemet *"Vi kunne passe ind, eller også kunne vi gå"*.

Den obligatoriske plejefamilieuddannelse vurderes relativt positivt, men det fremhæves af flere, at den ikke indeholdt specifik viden om uledsagede flygtningebørn og unge, og der var også elementer, som ikke var så relevante for integrationsfamilierne, fx samspillet med et anbragt barns biologiske forældre.

Roskilde Kommune har som supplement til den obligatoriske uddannelse udbudt en uddannelse målrettet de professionelle og de frivillige omkring de uledsagede flygtninge (Roskilde-uddannelsen). Tre af de fire integrationsfamilier har deltaget i denne uddannelse.

2.2 Modtagelse og visitation

Fire uledsagede flygtninge i alderen 12-16 år er blevet placeret i integrationsfamilier. Det er kommunens tilsynskonsulent, der vurderer, om et barn/en ung skal i en integrationsfamilie eller på en institution. Man ønsker så vidt muligt at undgå, at de yngste kommer på institution med de ældre unge.

Hvis det vurderes, at barnet/den unge skal i en integrationsfamilie vil rådgiveren forsøge at samle så mange oplysninger som muligt om barnet/den unge fra asylcentret og kontaktpersonen. Man har typisk en relativ sparsom viden om barnets/den unges baggrund. Med afsæt i de tilgængelige informationer søger tilsynskonsulenten efter et match blandt integrationsfamilierne – er der ikke et match er alternativet en institutionsanbringelse. Hvis der er et potentielt match møder familien og barnet/den unge hinanden hjemme hos familien eller evt. på asylcentret. Ofte er det i det møde, at tilsynskonsulenten vurderer, om matchet er godt eller ej.

I projektet er der som nævnt indtil videre anbragt fire børn/unge, men en af disse anbringelser er brudt sammen. Derudover har kommunen været meget langt i forløbet med en anbringe en anden ung, hvor den unge ikke ville med familien hjem, da de kom for at hente ham. De to integrationsfamilier vurderer at disse anbringelser ikke har fungeret, fordi børnene/de unge ikke har ønsket at være hos familierne. Det kan enten skyldes, at matchet mellem barn/ung og familie ikke har været godt nok – evt. pga. de sparsomme oplysninger om barnet/den unge³. Eller det kan skyldes, at børnene/de unge ikke har været tilstrækkeligt oplyst om, hvad det vil sige at bo i en integrationsfamilie. Den sidste forklaring understøttes af interview med de to integrationsfamilier, der har oplevet at en anbringelse af en uledsaget flygtning ikke fungerede. Her understreger begge familier vigtigheden af en grundig forventningsafstemning med de typisk meget selvstændige børn og unge, så de er klar over hvad det vil sige at være i en integrationsfamilie. En af de øvrige integrationsfamilier fortæller også, at det ikke virkede som om hverken asylcentret eller barnet/den unge var helt klar over, at han skulle i en integrationsfamilie.

De tre børn/unge, som indgår i interviewundersøgelsen, er alle blevet boende hos deres integrationsfamilie. De giver alle udtryk for, at både visitationen og modtagelsen var i orden. For to

³ De to børn/unge, hvor anbringelsen ikke har fungeret er ikke interviewet i undersøgelsen.

af /de unge ene tog det en måned, fra de hørte om familien til de flyttede ind, og det synes de var en passende tid. For den tredje gik der 2 måneder, og han vurderer, at det var for lang tid.

En af børnene/de unge fortæller, at det var svært de første dage i familien, fordi han var kommet væk fra sine venner, og han foreslår, at det bliver muligt at få en ven med de første par dage hos familien for at lette overgangen.

2.3 Understøttelse af familier og børn/unge

Integrationsfamilierne oplever overordnet, at de har haft et godt samarbejde med kommunen i løbet af anbringelserne. Roskilde kommune støtter integrationsfamilierne på flere måder. For det første er der tilknyttet en **tilsynskonsulent**, der i opstarten af anbringelsen holder ugentlige møder med familierne. Efterfølgende trappes ned til møder hver anden uge og hver måned, og flere familier fremhæver at kommunen har været meget tilgængelig – også om aftenen og i weekender.

En af integrationsfamilierne foreslår, at kommunens støtte suppleres med yderligere støtte til netværksaktiviteter, da de oplever et behov for at videndele og sparre med andre integrationsfamilier.

Der er dog også familier, som oplever, at de kunne bruge mere støtte i de situationer, hvor der er vanskeligheder i anbringelsen. For eksempel oplever en familie, at de ikke har vidst, hvor de skulle henvende sig i weekender, og de har også oplevet, at der har været begrænsning på omfanget af sparring fra familie-konsulenten. Her efterspørges der flere guidelines, så de kunne være bedre klædt på til at håndtere de svære situationer. Derudover nævnes det, at der bør være procedurer, når ansatte er syge, så andre kan træde i deres sted og hjælpe familierne. En anden familie efterspørger en handleplan for den anbragte unge.

De interviewede integrationsfamilier påpeger desuden, at de fik en del administrative opgaver i forbindelse med, at de modtog barnet/den unge – fx i forbindelse med opholdstilladelse, sygesikring, pas, NemID osv. Her efterspørger flere mere hjælp fra kommunens side.

For det andet tilbydes der **tolkebistand** en til to timer om ugen. Dertil kommer mulighed for ubegrænset online-tolkning. Det tilstræbes, at det er den samme tolk, som kommer i familierne hver gang. Flere af familierne fremhæver, at tolken er en stor støtte. Det gælder selvfølgelig i kommunikationen, men en integrationsfamilie fremhæver fx også, at tolken hjælper dem med at få en dybere forståelse for drengens religion og kultur, og flere integrationsfamilier fremhæver, at tolken også har et tæt forhold til barnet/den unge. En af familierne foreslår, at tolken også er med, når barnet/den unge modtages, for at sikre, at kommunikationen fungerer godt i en følsom situation.

En af familierne, som har haft et vanskeligt forløb, oplever, at de har haft behov for mere tolkebistand, end de har fået, fordi der ikke har været tid nok til at få kommunikeret tilstrækkeligt.

De interviewede uledsagede flygtningebørn og unge oplever generelt, at de får den hjælp fra kommunen, som de har behov for. De er glade for at bo i integrationsfamilier og vil anbefale det til andre børn og unge. De fremhæver særligt, at det er effektivt i forhold til at lære dansk. De interviewede kommunerepræsentanter deler denne opfattelse og understreger, at det først og fremmest er det sproglige, der er vigtigt for børnene/de unge i integrationsfamilierne. Til

gængæld kan børnene/de unge også opleve en sproglig og kulturel ensomhed – særligt i begyndelsen. En af de interviewede børn/unge fremhæver da også, at sproget er en stor barriere for det sociale, og derfor går det meget bedre i familien nu, end det gjorde i starten.

3 Venskabsfamilier

I dette kapitel belyses projektets erfaringer med venskabsfamilier. Der er fokus på erfaringerne med rekruttering, matchning samt både de unge uledsagede flygtninges og familiernes udbytte.

Hvad er en venskabsfamilie

Venskabsfamilier er en kontaktfamilie, som den unge kan trække på. Venskabsfamilier skal bidrage til kontinuitet i den unges liv, netværksskabelse i lokalsamfundet, samvær og eventuel praktisk hjælp. Konceptet med venskabsfamilier er opstået, efter de første resultater med integrationsfamilierne viste, at det ikke var en passende løsning til alle unge. Venskabsfamilier er tiltænkt en rolle i de situationer, hvor barnets/den unges MFI'er bor langt væk, eller hvor den unge fylder 18 år, og MFI'er ikke kan eller vil fortsætte. Modsat rollen som MFI'er er der ingen formelle forpligtelser forbundet med rollen som venskabsfamilie.

Boksen nedenfor præsenterer hovedpointerne fra kapitlet:

Venskabsfamilier: Hovedpointer

- Venskabsfamilier er rekrutteret af de frivillige organisationer via annoncer, advisering i deres eget netværk mv.
- Der er udfordringer med at rekruttere nok frivillige – og interessen er faldet markant siden sommeren 2015. Der er rekrutteret fire familier, mens otte unge har ønsket en venskabsfamilie.
- Familierne karakteriseres af de frivillige organisationer som et bredt udsnit af typisk veluddannede 'almindelige' familier med en social indlevelse, og som ønsker selv at gøre en forskel for gruppen af unge uledsagede flygtninge.
- Når en ung efterspørger en venskabsfamilie, forsøger en af de frivillige foreninger at finde en frivillig familie til den unge. De frivillige foreninger tager den unges behov og personlighed i betragtning i matchningen med en venskabsfamilie. Der matches dog først, efter asylsagen er færdigbehandlet for at undgå brud på kontinuitet.
- Matchning er en ressourcekrævende opgave for de frivillige organisationer, men forventningsafstemning med venskabsfamilierne omkring deres rolle betragtes som vigtig.
- De interviewede unge oplever, at der er gået kort tid, fra de har udtrykt ønsket om en venskabsfamilie, til de frivillige foreninger har sørget for, at der er etableret kontakt mellem den unge og en venskabsfamilie. Både venskabsfamilierne og de unge har oplevet matchet positivt.
- De unges primære udbytte af venskabsfamilierne handler om sprog. De får gennem venskabsfamilierne hjælp til at overkomme sprogbarrieren. Derudover peger de unge på, at relationen til en voksen er vigtig for dem. De unge fremhæver, at de godt kunne bruge mere tid med deres venskabsfamilie, men manglende tid – deres egen eller venskabsfamiliens – står i vejen for dette.

Venskabsfamilier: Hovedpointer

- De unge oplever generelt, at de har udfordringer med at etablere netværk til jævnaldrende danskere.
- Venskabsfamilierne har et godt udbytte af deres frivillige arbejde, men de efterspørger kurser og sparring med andre frivillige

3.1 Rekruttering

Venskabsfamilierne er rekrutteret af de frivillige foreninger Røde Kors, Dansk Flygtningehjælp og Roskilde Flygtningevenner. Rekrutteringen er bl.a. foregået via annoncer i lokale medier samt mundtligt og via nyhedsmails i foreningernes eget netværk. Mange frivillige har henvendt sig i forbindelse med mediedækningen af de store flygtningestrømme i sommeren 2015, ligesom for integrationsfamilierne. Der er i alt rekrutteret fire venskabsfamilier, men derudover er det vigtigt at holde sig for øje, at flere MFI'ere (Midlertidige forældremyndighedsindehavere – se næste kapitel) *i praksis* fungerer som venskabsfamilie for den unge, ud over deres formelle forpligtelser. For eksempel er flere MFI'ere – efter den unge er fyldt 18 – fortsat som venskabsfamilie for den unge. Ifølge Røde Kors i Roskilde er det derfor svært at give et nøjagtigt svar på, hvor mange reelle venskabsfamilier der i praksis er rekrutteret. Der er i alt rekrutteret 40 familier, som enten er MFI'ere eller venskabsfamilier.

Venskabsfamilierne karakteriseres af en af de frivillige organisationer som et bredt udsnit af typisk veluddannede ganske almindelige familier med en 'social indlevelse'. Størstedelen er bosat i Roskilde Kommune. De to interviewede venskabsfamilier fremhæver selv ønsket om at gøre en forskel for de uledsagede flygtningebørn og unge, som afgørende for deres engagement.

Nogle af de udfordringer, Roskilde Kommune og de frivillige foreninger er stødt på i forbindelse med rekrutteringen, er problemer med at finde frivillige nok til de unge, der ønsker en venskabsfamilie, og interessen er faldet markant siden sommeren 2015. Der er således otte unge, der eksplicit har udtrykt ønske om en venskabsfamilie, og der er fire rekrutterede venskabsfamilier. Det skal desuden bemærkes, at Røde Kors vurderer, at der er 80 unge, som en venskabsfamilie kan være relevant for.

3.2 Matchning

Røde Kors forklarer, at man tidligere begyndte at matche allerede under sagsbehandlingen på asylcenteret. Det er dog problematisk, da de unge risikerer at blive flyttet til den anden ende af landet. Derfor igangsættes match først, *efter* asylsagen er færdigbehandlet.

For at få en venskabsfamilie er det vigtigt, at den unge selv efterspørger det. Ofte sker denne efterspørgsel gennem den unges MFI'er eller via den unges sagsbehandler i kommunen. Når en ung efterspørger en venskabsfamilie, forsøger en af de frivillige foreninger – Røde Kors, Dansk Flygtningehjælp eller Roskilde Flygtningevenner – at finde en frivillig familie til den unge.

De frivillige organisationer har grebet opgaven forskelligt an, men lægger grundlæggende vægt på, at familien matcher den unges behov og personlighed.

- **Røde Kors** ser målrettet efter, hvem der har overskuddet til at være frivillig for de unge. Derudover anvendes et venskabsskema, som den unge kan udfylde, hvilket afdækker interesser, hvad de unge ønsker at få ud af kontakten til en venskabsfamilie, hvilke aktiviteter de ønsker at mødes omkring, hvilke typer familier de foretrækker, hvor ofte de ønsker at mødes, samt hvornår det passer den unge bedst.
- **Dansk Flygtningehjælp** har ringet til de potentielle venskabsfamilier med information om den konkrete unge. Efterfølgende har de mødtes for at se, om der er kemi mellem dem. De har deres eget skema, der minder meget om kommunens venskabsskema, som Røde Kors bruger, hvilket indeholder alder, behov, oprindelsessted, fritidsinteresse og ønsket kontakt.
- **Roskilde Flygtningevenner** matcher ud fra personlighed, oprindelse m.fl. De stiller ikke krav til venskabsfamilierne, der selv skal fortælle, hvad de vurderer, der er relevant.

Roskilde Flygtningevenner peger på, at det er svært at matche, da frivillige familier med børn ofte ønsker at blive matchet med flygtningefamilier med børn. Men de uledsagede flygtninge-unge ønsker *også* at blive matchet med familier med hjemmeboende børn, hvilket ikke harmonerer. Derfor er det vigtigt at lave en forventningsafstemning med de venskabsfamilier, der rekrutteres omkring hvilken rolle de skal udfylde – også hvis de ikke selv har børn. Røde Kors peger ligeledes på, at det kræver mange ressourcer at matche familier med unge, og at det tager længere tid, end Roskilde Kommune forventer. Det er en del af årsagen til, at der er få etablerede venskabsfamilier.

De interviewede venskabsfamilier er generelt tilfredse med deres match, som de beskriver som velfungerende. De unge oplever også matchet positivt, og de er glade for den familie, de er kommet i kontakt med. Der er gået kort tid, fra de udtrykte ønske om en venskabsfamilie, til de fik kontakten etableret, og de synes, at det alt i alt er foregået på en meget fin måde. Roskilde Flygtningevenner understreger, hvilket indtryk det gør på de unge, at privatpersoner ønsker at have kontakt til dem, særligt når de ikke er betalt for det.

3.3 Udbytte

De tre interviewede unge er, som nævnt, generelt meget tilfredse med deres venskabsfamilie og nævner flere konkrete ting, som de får ud af kontakten til en venskabsfamilie. For det første peger de alle på sproget. At lære dansk er et gennemgående ønske fra dem, da de oplever sprogbarrieren som en hindring i mange sammenhænge. Derudover nævner de unge, at de lærer, hvordan man begår sig i det danske samfund og i den danske kultur, og de deltager i konkrete aktiviteter såsom idræt. Derudover oplever de også, at de kan få hjælp til konkrete spørgsmål og problemer – fx i forbindelse med at finde en bolig.

Angående dét at have en relation til en voksen, forklarer en ung, at *”det hjælper meget at få en venskabsfamilie, som man kan tage kontakt til samt søge støtte hos”*. En anden ung beskriver relationen til en fast person som vigtig, hvad enten det er venskabsfamilien eller kontaktpersonen: *”Det giver ro i sindet at have en kontaktperson eller venskabsfamilie, fordi man er psykisk præget af savnet af sin familie og de ting, man har været igennem.”* En af de unge har således haft en tidligere venskabsfamilie et andet sted i landet inden ankomst til Roskilde, som den unge stadig har kontakt med.

De unge ønsker sig mere tid med venskabsfamilierne. Én af de unge vil gerne se venskabsfamilien hver dag, men har forståelse for, at familien også har andet at se til. En anden ung vil også gerne se venskabsfamilien mere, men peger på sin egen tidsbegrænsning som følge af aktiviteter som praktik, skole og idræt. De unges ønske om mere tid til samværet står i kontrast

til, at en af de frivillige organisationer har indtryk af, at familierne tvivler på, at de unge har lyst til samværet.

De unge oplever, at de på trods af venskabsfamilierne har svært ved at få etableret netværk med jævnaldrene danskere, selvom de ønsker det. Mens nogle blandt de frivillige organisationer mener, at de unge har fået varigt netværk via henvisning til sportsklubber og andre foreninger, mener andre, at de unge har svært ved at fastholde dette netværk, enten pga. travlhed eller traumer. De interviewede venskabsfamilier påpeger, at det er svært for de unge at etablere kontakt til andre jævnaldrende, når familierne ikke selv har denne kontakt, og en venskabsfamilie har det indtryk, at nogle andre integrationsinitiativer holder de unge kunstigt sammen, hvilket gør det svært for dem at danne nye relationer.

De to interviewede venskabsfamilier vurderer, at de har et godt udbytte af samværet med de unge. De nævner, at de trives med de unge, og at der indtil nu ikke har været nævneværdige udfordringer. Venskabsfamilierne efterlyser dog netværk eller sparring med andre, på samme måde som MFI'er får kurser.

4 Den midlertidige forældremyndighedsindehaver - MFI'ernes rolle

I dette kapitel beskrives, hvordan de forskellige aktører rundt om de uledsagede flygtningebørn og unge oplever deres samarbejde, og hvilke perspektiver aktørerne ser for at styrke MFI'ernes rolle.

Hvad er en MFI'er?

Alle uledsagede flygtninge under 18 år – dvs. børn og unge, der er flygtet uden deres forældre – får tildelt en repræsentant, når de søger om asyl. Hvis der bevilges asyl, får de ophold i en kommune, og der udpeges en midlertidig forældremyndighedsindehaver (MFI).

En MFI'er er midlertidig, idet forældremyndigheden ophører, hvis forældrene kommer til Danmark. Ellers fortsætter en MFI'er, til den unge fylder 18 år.

En MFI'er er indehaver af forældremyndigheden for barnet eller den unge under 18 år og skal drage omsorg for barnet/den unge og tage beslutninger om barnets/den unges personlige forhold. Det inkluderer rollen som 'værge', hvilket betyder, at MFI'eren har ansvar for indtægter eller formue, og at disse anvendes til gavn for barnet eller den unge. En MFI'er er frivillig, og der er intet vederlag, ligesom der ikke er forsørgelsespligt eller automatisk arveret⁴.

I boksen herunder præsenteres hovedpointerne fra kapitlet.

MFI'ernes rolle: Hovedpointer

- Både MFI'erne og medarbejdere i kommunen oplever, at rollefordelingen ikke er på plads, og at samarbejdet kan være udfordrende. Dette understøtter således for forståelsen i projektet om, at der er behov for at arbejde med MFI'ernes rolle. Både de professionelle pædagoger og MFI'erne oplever til gengæld samarbejdet med opholdssteder og kontaktpersoner i de unges liv som relativt velfungerende.
- Kommunen har nedprioriteret arbejdet med MFI'er for de unge, der er i integrationsfamilier, for i stedet at fokusere på andre aktører – dvs. børnene/de unge, integrationsfamilierne, samt evt. barnets/den unges biologiske familie i hjemlandet. Integrationsfamilierne og de unge bosat hos dem kender i flere tilfælde således ikke til en MFI'er.
- Det fremhæves fra flere sider, at MFI'eren bør have en stærkere rolle end den rent formelle. Opfattelsen er, at MFI'eren kan skabe en kontinuitet i den unges liv – også efter vedkommende fylder 18 år. Det skal dog bemærkes, at flere af de interviewede

⁴ Kilde: Statsforvaltningen. Læs mere i pjecen "Forældremyndighed over uledsagede mindreårige udlændinge med opholdstilladelse i Danmark" der kan findes på Statsforvaltningens hjemmeside: http://www.statsforvaltningen.dk/sfdocs/Publikationer/Pjecer/Aktuelle%20pjecer/For%C3%A6ldremyndighed_udledsagede-flygtningb%C3%B8rn_2014.pdf

MFI'ernes rolle: Hovedpointer

sætter spørgsmålstegn ved, om rollen altid skal styrkes. For eksempel oplever Røde Kors, at nogle af de unge ikke er interesserede i en MFI'er, fordi de er vant til at klare sig selv.

- For at styrke MFI'erenes rolle peger de interviewede på flere mulige tiltag:
 - At MFI'eren inddrages fra starten, og at relationsopbygningen til den unge støttes.
 - At der skabes en tydeligere rollefordeling mellem MFI'eren og de øvrige aktører omkring den unge.
 - At der etableres fora, hvor MFI'erne og de øvrige aktører kan mødes. Det er dog vigtigt, at der også tages hensyn til, at MFI'erne generelt ikke har meget tid.
 - At kendskabet til muligheden for at blive MFI'er udbredes.

4.1 Samarbejdet mellem MFI'er og de øvrige aktører

Både interviewede repræsentanter fra kommunen og MFI'er giver udtryk for, at rollefordelingen mellem **MFI'erne og kommunen** endnu ikke er på plads, og at samarbejdet kan være udfordrende. MFI'erne oplever forvirring og manglende struktur i deres kontakt til kommunen – fx i forbindelse med sagsbehandlerskift. Der peges også på mangelfuld kommunikation fra kommunens side – fx i forbindelse med børnenes rejser, eller når MFI'eren ikke kan komme i kontakt med sagsbehandleren. Det er en gennemgående opfattelse blandt MFI'erne, at det primært bunder i manglende koordinering af samarbejdet. Fra kommunens side fremhæves det, at samarbejdet mellem frivillige og professionelle kan være vanskeligt at tilrettelægge. Det kommer fx til udtryk ved problemer med planlægning og afholdelse af workshop, og et oplevet behov for at inddrage MFI'erne tidligere og mere aktivt, frem for at invitere dem til at deltage i processer, der allerede er i gang.

Samarbejdet mellem **MFI'erne og de professionelle pædagoger** og andre omkring de uledsagede flygtningebørn og unge på ungecenteret vurderes mere positivt af både de professionelle og af de interviewede MFI'ere. MFI'erne udtrykker således langt højere tilfredshed med kontakten til de professionelle omkring børnene/de unge på opholdssteder, herunder barnets/den unges kontaktperson. I dette samarbejde er rollefordelingen tydeligere og dialogen bedre, idet MFI'erne i langt højere grad oplever at blive lyttet til. Samtidig er der blandt MFI'erne forståelse for de situationer, hvor de professionelle lytter til dem, men har gode grunde til ikke at handle på oplysningerne og efterkomme eventuelle forslag og ideer. En enkelt af de interviewede MFI'ere nævner dog, at det kan være svært at afgøre fordelingen af opgaver og funktioner mellem MFI'er, opholdsstedet og barnets/den unges kontaktperson. Dette syn bekræftes af repræsentanter fra kommunen.

Omkring samarbejdet med MFI'er for de børn og unge, der bor i **integrationsfamilier**, er der fra kommunens side foretaget en klar prioritering af andre aktører fremfor MFI'erne, dvs. børnene/de unge, integrationsfamilierne samt evt. barnets/den unges biologiske familie i hjemlandet. Der peges desuden på, at relationen til MFI'er kan blive problematisk for barnet/den unge, først og fremmest fordi det kan være svært at rumme endnu en relation ud over den familie, de skal lære at bo hos.

Hovedparten af integrationsfamilierne oplever da også et meget begrænset samarbejde med barnets/den unges MFI'er. Flere familier er i tvivl om, hvorvidt der egentligt er tilknyttet en MFI'er, eller forklarer, at kommunen i stedet tager sig af de forpligtelser, som egentligt er

tiltænkt en MFI'er. Hos én integrationsfamilie har MFI'eren spillet en større rolle. Relationen til MFI'eren var etableret før placeringen hos familien, og MFI'eren har derfor understøttet barnets/den unges oplevelse af kontinuitet i en omskiftelig periode. MFI'eren fungerer som et neutralt frirum for barnet/den unge, da relationen ikke indeholder de samme forpligtelser – herunder potentielle konflikter – som relationerne til kommunen eller skolen. Til gengæld kan relationen også skabe udfordringer, når MFI'erens arbejde med og for barnet/den unge ikke samstemmes med de andre aktører.

De interviewede **venskabsfamilier** har intet kendskab til MFI'eren, og de interviewede unge med venskabsfamilier har ligeledes meget begrænsede erfaringer med deres MFI'er.

4.2 Hvilke perspektiver er der for at styrke MFI'erens rolle?

Røde Kors står for at finde og indstille potentielle MFI'ere til projektet i samarbejde med Roskilde Kommune. Røde Kors oplever, at flere og flere MFI'ere aktivt søger **en støttende og kontinuerlige relation til barnet/de unge**, hvilket går længere end de rent formelle forpligtelser som MFI'er. Dette underbygges af interviewene med både projektgruppen og MFI'erne. De peger på, at det er nødvendigt, de unge har en fast relation i deres liv, som kan bidrage til at skabe kontinuitet. Dette er også, og måske i særlig grad, gældende, når de unge fylder 18 år. Én af de interviewede MFI'er anser det som den primære forpligtelse og mener, der bør fokuseres på denne forpligtelse fremadrettet. Det skal dog også bemærkes, at flere af de interviewede sætter spørgsmålstegn ved, om rollen altid skal styrkes. Dette illustreres fx ved, at MFI'erne bevidst nedprioriteres i integrationsfamilier. Røde Kors fremhæver også, at nogle unge har svært ved at skulle have tildelt en MFI'er, idet de har været vant til at klare sig selv.

De interviewede peger på flere tiltag, der kan understøtte at MFI'erne påtager sig en rolle ud over de formelle forpligtelser. Projektgruppen peger på, at **MFI'eren inddrages fra starten** for at sikre en god relation mellem MFI'er og barnet/den unge. Dette er dog ikke ligetil, og det kan derfor være en god ide at inddrage de professionelle omkring børnene/de unge – fx pædagoger og kontaktpersoner på opholdssteder – til at etablere rammerne i begyndelsen.

Erfaringerne med samarbejdet mellem særligt MFI'erne og kommunen peger på, at der er behov for en **tydeligere rollefordeling og forventningsafstemning**. Flere af de interviewede efterspørger, at der udvikles nogle retningslinjer for arbejdet – fx udtrykkes der konkret tvivl om praktiske informationer angående udrejse og pas eller om MFI'erens deltagelse i skolehjem-samtaler.

Flere efterspørger også **fora**, hvor MFI'erne kan mødes med de øvrige aktører. En MFI'er anbefaler ERFA-møder i Røde Kors regi, der afholdes tre til fire gange årligt, mens en anden nævner, at en planlagt men aflyst workshop også kunne have bidraget med nyttig viden.⁵ Arbejdsgruppen bemærker dog, at de har erfaret, at MFI'ere som gruppe har begrænset tid og ressourcer til rådighed. Dette skal tages med i betragtning, inden der iværksættes initiativer.

Endelig peger en MFI'er på, at mange fortsat ikke kender til **muligheden for at blive MFI'er**, og at kendskabet bør udbredes. I den forbindelse kan det overvejes, hvordan man præsenterer den formelle versus den uformelle forpligtelse, at Roskilde-uddannelsen omtales positivt som et nyttigt forum til at give indblik i børnenes/de unges behov, samt at dialog mellem og netværk til andre MFI'ere og frivillige er positivt.

⁵ Workshoppen er efterfølgende (24. april 2017) blevet afholdt. Deltagerne i workshoppen var pædagoger og MFI'er og fokus var at kortlægge roller og ansvar, samt finde ud af hvordan de bedst kan samarbejde for at skabe kontinuitet i de unges liv.

5 Tværsektorielt samarbejde

I dette kapitel præsenteres de deltagende aktørers erfaringer med at samarbejde tværsektorielt. Der er fokus på samarbejdet mellem Roskilde Kommune, Røde Kors, UCC og UCSJ samt Udlændingestyrelsen på overordnet niveau, og på samarbejdet med lokalafdelinger af Dansk Flygtningehjælp, Roskilde Flygtningevenner og Røde Kors lokalt på udførende niveau. Der er således ikke fokus på kommunens interne samarbejde mellem afdelinger.

Boksen nedenfor præsenterer hovedpointerne fra kapitlet:

Tværsektorielt samarbejde: Hovedpointer

- Der er etableret et partnerskab mellem Roskilde Kommune, Røde Kors, UCC og UCSJ samt Udlændingestyrelsen om at udvikle videns- og erfaringsgrundlaget for arbejdet med uledsagede flygtninge. Hver af parterne bidrager med forskellige kompetencer.
- Interviewpersonerne oplever, at partnerne har fælles mål. Det har været nødvendigt at skifte fokus fra outputmål (mål om integrationsfamilier) til outcomemål (de uledsagede flygtningebørn og unges trivsel og integration), da projektets udviklingskarakter har betydet, at outputmålene har ændret sig undervejs.
- Parterne oplever, at de er gensidige afhængige af hinandens kompetencer, og der er gensidig læring, der bruges til at tilpasse projektet. De oplever, at samarbejdet foregår gennem en ligeværdig og tillidsfuld dialog.
- Der er en tendens til, at partnerskabet lukker sig om sig selv. Flere af partnerne efterlyser således at være tættere på projektets arbejdsgruppe, der fx har kontakten til de uledsagede flygtningebørn og unge samt til de frivillige organisationer.
- Der er etableret et frivilligt socialt samarbejde med lokale frivillige foreninger omkring rekruttering af venskabsfamilier til de uledsagede flygtninge.
- Dette samarbejde er etableret mellem Roskilde Kommune og organisationerne – og ikke mellem partnerskabet og organisationerne. Alle de frivillige organisationer vurderer, at de har et godt samarbejde med kommunen.
- De frivillige organisationer oplever, at de mangler ressourcer til at rekruttere MFI'er og venskabsfamilier og til at matche de frivillige med de unge. Organisationerne fremhæver også, at det kunne være hensigtsmæssigt at investere i kapacitetsopbygning i organisationerne for at styrke både deres arbejde og deres samarbejde med kommunen.

5.1 Det overordnede samarbejde – et partnerskab

For at styrke videns- og erfaringsgrundlaget for arbejdet med uledsagede flygtninge blev der i projektet etableret et partnerskab mellem Roskilde Kommune, Røde Kors og de to uddannelsesinstitutioner UCC og UCSJ samt Udlændingestyrelsen.

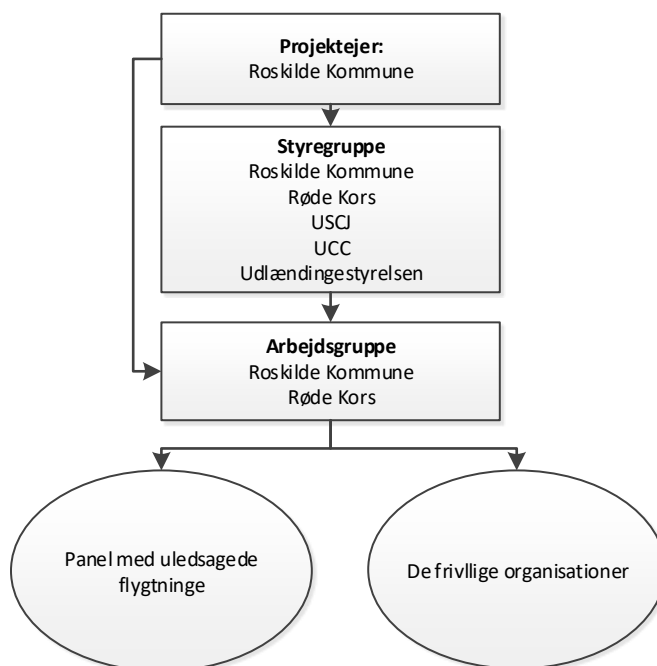
Hvad er et partnerskab?

Partnerskaber er en særlig form for styring og samarbejde, der både trækker på en kontraktkultur, hvor partnerskaberne skal levere i forhold til nogle målsætninger til en aftalt tid og med definerede ressourcer, og samtidig arbejder med ligeværdighed i fælles måludvikling. Derved kan partnerskaber skabe et mere holistisk perspektiv på, hvordan opgaver defineres og løses i fællesskab på tværs af sektorer (Andersen og Espersen, 2017) og udvikle indsatser, der arbejder på et bredere videns- og resourcegrundlag, end de deltagende partnere kan etablere hver for sig. Partnerskaber er kendetegnet ved:

"... et struktureret, forpligtende, gensidigt fordelagtigt og dialogbaseret frivilligt samarbejde mellem organisationer fra forskellige sektorer, der ved at kombinere deres ressourcer og kompetencer arbejder sammen for at udvikle (nye) sociale aktiviteter" (Hjære 2005:15).

Partnerskabet er organiseret på følgende måde:

Figur 5.1 Partnerskabets organisering



Styregruppen tager beslutninger om projektets fremdrift på møder hver tredje til fjerde måned, og arbejdsgruppen gennemfører projektet og udarbejder beslutningsoplæg til styregruppen. Der er en tæt dialog mellem projektets projektejer og arbejdsgruppen. Arbejdsgruppen varetager kontakten til de frivillige organisationer samt til et panel med uledsagede flygtninge.

De fire parter indgår i partnerskabet med forskellige interesser og kompetencer:

- **Roskilde Kommune** har myndighedsansvaret for at tildele børnene/de unge en bopæl m.m. og vil gerne inddrage relevante partnere i at udvikle løsninger for de uledsagede flygtningebørn og unge. Derudover vil kommunen gerne udvikle en platform og metoder,

som kan bruges til samarbejder om andre emner. Deres udgangspunkt er en oplevelse af, at have brug for de andre partners viden og ressourcer i løsningen af opgaven.

- **Røde Kors** har ansvar for MFI'erne og har viden om de uledsagede flygtningebørn og unge fra asylfasen, inden de kommer ud i kommunerne. Røde Kors vil gerne bidrage til projektet og derved bygge bro og skabe sammenhæng mellem børnenes/de unges liv i asylfasen og deres hverdagsliv i kommunerne. Derudover er de interesseret i at høste læring om praksis i kommunerne, som de kan bruge i deres arbejde med børnene/de unge i asyl- og integrationsfasen.
- **UCSJ og UCC** har socialfaglig viden og stiller forskere til rådighed for projektet. Ved at indgå i projektet med følgeforskning bidrager de til at skabe ny viden, som både kan bruges af praksis og som materiale i egne uddannelsesforløb. De er optaget af at skabe sammenhæng mellem forskning, uddannelse og praksis.
- **Udlændingestyrelsen** har myndighedsansvar for børnene/de unge, når de ankommer til landet, og for at visitere dem til kommunerne. De vil gerne deltage i projektet for at få viden om praksis i kommunerne, som de kan bruge i deres arbejde som myndighed.

Der er blandt styregruppens deltagere en bred enighed om, at partnerskabets sammensætning af kompetencer er nødvendig. Det skyldes, at projektet har til formål at udvikle løsninger på et område, hvor der ikke på forhånd er tilstrækkelig med viden. Projektejeren udtrykker den gensidige afhængighed:

Vi har fået øje for, at der i det her projekt er rigtig mange ukendte for os alle sammen. Og hvis vi ikke stiller os på samme isflage, så kan vi ikke løse det. Vi har en fælles udfordring, en fælles opgave. Mennesker fra andre kulturer, og hvordan kan vi gøre det? Vi er nødt til at sætte os sammen på isflagen. Ingen har den gyldne nøgle – vi er nødt til at gøre det sammen.

Den kommunale projektejer udtrykker, at ved at samarbejde sikres det, at projektet ikke alene bliver uddannelsesmæssigt forankret, socialfagligt forankret, praksis forankret eller frivilligt forankret. I stedet bliver projektet både forankret i uddannelse (de to UC-er), i en kommunal og statslig faglighed og myndighed samt i civilsamfund og frivillighed i kraft af Røde Kors.

For at det kan lykkes at samarbejde ligeværdigt og høste fælles læring af samarbejdet er det nødvendigt med en høj grad af gensidig lydhørhed, tillid og vilje til at indgå i en fælles læringsproces, hvor alle påtager sig et ansvar for, at det skal lykkes. I styregruppen har dialogen været partnerskabets vigtigste redskab til læring. Det udtrykkes, at der har været "en undersøgende uenighed". Det skyldes bl.a. projektets udviklingskarakter og afhængighed af flere vidensformer (faglighed og erfaringer) og ressourcer fra forskellige aktører. Igennem projektets korte levetid har styregruppen ofte taget beslutninger om forandringer i projektet på baggrund af læring – fra hinanden og fra praksis. Det gælder eksempelvis beslutningen om at flytte fokus fra integrationsfamilier til venskabsfamilier. "Vi bevæger os også ud af nye spor og udvikler venskabsfamilier ud af dialogerne" (Medlem af styregruppen). Flere af partnerne i styregruppen nævner udviklingen af Roskilde-uddannelsen som et eksempel på, at vidensopbygning i projektet er gennemført på baggrund af samtlige deltagende aktørers bidrag. Helt konkret indeholder uddannelsen bidrag fra alle deltagerne i styregruppen.

Alle parter i styregruppen betoner nødvendigheden af fælles mål og klar rollefordeling. I praksis har det dog vist sig, at det er nødvendigt med en høj grad af fleksibilitet i opgave- og rollefordeling for at sikre brugen af den løbende læring.

Det har også vist sig nødvendigt at arbejde med fælles målsætninger formuleret som outcome-mål frem for som konkrete outputmål. Projektets udviklingskarakter har indebåret, at outputmålene er skiftet undervejs i takt med læring og erfaringer (mål om integrationsfamilier og siden venskabsfamilier). Projektets outcomemål er rettet mod børnenes/de unges trivsel og integration: at styrke de uledsagede flygtningebørn og unges integration og trivsel, herunder at bidrage til at sikre, at de kommer i arbejde og uddannelse. Erfaringerne med projektet viser, at dette outcomemål kan nås ad mange veje. Det er en typisk erfaring med tværsektorielle samarbejder, der er omfattet af intens læring og udvikling. Det er derfor erfaringen, også i dette projekt, at det i praksis er nødvendigt med en stor fleksibilitet i rammesætningen og et fokus på outcome frem for output.

Styregruppen har arbejdet på baggrund af inputs fra arbejdsgruppen. Enkelte af styregruppens medlemmer efterlyser en mere direkte dialog og kontakt mellem arbejdsgruppen og styregruppen, der kunne have kvalificeret styregruppens beslutninger.

Måske skulle vi have siddet mere sammen med arbejdsgruppen. Måske jeg kunne have været brugt bedre i styregruppen, hvis jeg havde haft noget mere af den viden, som arbejdsgruppen har. Vi skulle hellere sidde sammen. Så ville vi have haft mere fornemmelse for tingene. (Medlem af styregruppen)

Der er også styregruppemedlemmer, der giver udtryk for, at de primært har haft et samarbejde med kommunen – frem for et samarbejde med hinanden. På samme måde er kontakten mellem børnene/de unge selv og styregruppen sporadisk, og kontakten til de lokale frivillige organisationer, der skal arbejde med venskabsfamilierne, foregår via arbejdsgruppen. Det bekræfter noget af den kritik, som eksisterende viden formulerer i relation til partnerskaber. De kan have en tendens til at lukke sig om de udførende professionelle aktører (Fotaki, 2011) og dermed begrænse arbejdet med læringsprocesser til enkelte aktører. Arbejdsgruppens panel af unge uledsagede flygtninge, der er kommet med inputs til udviklingsarbejdet, har fx været afkoblet projektets tværsektorielle læringsprocesser, og de lokale frivillige organisationer har primært fungeret som leverandører af venskabsfamilier til projektet.

Alle parter i partnerskabets styregruppe giver udtryk for at have oparbejdet gode og tillidsfulde relationer til hinanden, som de kan bruge til andre samarbejder. Projektet har skabt en platform i forhold til både metoder og relationer, der kan bruges til andre samarbejder om indsatser. Der vokser – og kan vokse – andre tværsektorielle initiativer og forskningsprojekter ud af samarbejdet.

5.2 Det udførende samarbejde – et frivilligt socialt samarbejde

På udførende niveau har nøglemedarbejdere i arbejdsgruppen etableret samarbejde med lokalafdelinger af Dansk Flygtningehjælp, Røde Kors og Roskilde Flygtningevenner om rekruttering af venskabsfamilier til de uledsagede flygtninge. Der er udarbejdet aftalerammer for matchet mellem den uledsagede unge og venskabsfamilierne, og samarbejdet mellem arbejdsgruppen og de tre frivillige grupperinger i Roskilde fungerer netværksbaseret og ved hjælp af dialog og aftaler om, at de lokale frivillige organisationer rekrutterer venskabsfamilier til projektet.

Flere af de lokale frivillige organisationer arbejder i forvejen med forskellige typer af match mellem borgere i Roskilde og grupper af flygtninge. Men de laver også aktiviteter, cafeer og sociale og politiske arrangementer.

Hverken de lokale frivillige organisationer eller de uledsagede flygtninge selv har bidraget til konceptet omkring venskabsfamilier.

Hvad er et frivilligt socialt samarbejde?

Et frivilligt socialt samarbejde er karakteriseret ved, at civilsamfund og de frivillige arbejder sammen med private og offentlige aktører. De frivillige og civilsamfundet leverer en særlig indsats med egen autonomi, og komplementerer det offentlige. Arbejdet er baseret på aftaler og kontrakter om leverancer.

Kilde. Andersen og Espersen, 2017

Alle de lokale frivillige organisationer giver udtryk for at have et godt samarbejde med Roskilde Kommune og forholder sig ikke til, at 'Børn, der flygter alene' er et partnerskab mellem flere partnere. De samarbejder med nøglemedarbejdere i Roskilde Kommune.

De lokale frivillige organisationer arbejder netværksbaseret i lokalområdet med at opbygge og understøtte relationer og netværk. For den lokale Røde Kors afdeling er det ikke så væsentligt, om man arbejder med at engagere MFI'er eller venskabsfamilier. Begge grupper af mennesker er socialt engagerede borgere, der ønsker kontakt med flygtningegrupper, og nogle gange er MFI'erne også venskabsfamilier.

De arbejder på baggrund af netværk i lokalområdet, som de allerede har, og oplever, at de unge uledsagede er interesseret i venskaber og netværk, og ofte gerne vil ud i de sammenhænge i byen, hvor der deltager andre unge fra Roskilde.

Ikke alle unge uledsagede flygtninge er interesseret i en venskabsfamilie. Det er derfor KORAs vurdering, at der er grobund for også at arbejde med andre netværksskabende aktiviteter og med at understøtte brobygning mellem de uledsagede unge flygtninge og allerede eksisterende civile aktiviteter i Roskilde.

De frivillige organisationer oplever udfordringer med at have tilstrækkeligt med ressourcer til at rekruttere og matche frivillige og unge. Derudover fremgår det af interviewene med de lokale frivillige organisationer, at en investering i deres kapacitetsopbygning kunne styrke deres arbejde og deres samarbejde med kommunen.

Litteratur

Andersen, Linda Lundgaard og Helle Hygum Espersen (2017). "Samskabelse, samproduktion og partnerskaber – teoretiske perspektiver", i: *Partnerskaber og samarbejder mellem det offentlige og civilsamfundet – støtte til mennesker med psykiske vanskeligheder*. Odense: Socialstyrelsen, 107-136.

Fotaki, Marianna (2011). "Towards developing new partnerships in public services: users as consumers, citizens and/or coproducers in health and social care in England and Sweden". *Public Administration*, 89 (3): 933–955.

Hjære, Mette (2005). *Partnerskaber - på vej mod en ny samarbejdskultur? Rapport fra et følgestudie af tre partnerskaber mellem offentlige og frivillige sociale organisationer*. Odense: Center for Frivilligt Socialt Arbejde. Tilgængelig: <http://frivillighed.dk/publikationer/partnerskaber-paa-vej-mod-en-ny-samarbejdskultur>.

Statsforvaltningen (2014). *Forældremyndighed over uledsagede mindreårige udlændinge med opholdstilladelse i Danmark* [pjece]. Aabenraa. Statsforvaltningens INFO-Center, http://www.statsforvaltningen.dk/sfdocs/Publikationer/Pjecer/Aktuelle%20pjece/For%C3%A6ldremyndighed_uledsagede-flygtningb%C3%B8rn_2014.pdf (Set d. 6. 6. 2017).



**Det Nationale Institut
for Kommuner og Regioners
Analyse og Forskning**

Købmagergade 22
1150 København K
E-mail: kora@kora.dk
Telefon: 444 555 00