

VIVEs kommunetal 2023.6: Det kommunale sygefravær var på himmelflugt i 2022

Sygefraværet blandt de kommunale medarbejdere steg under corona-krisen. På tværs af landets kommuner er fraværet dog fortsat med at stige også efter corona-krisen. Sygefraværet er fortsat højere øst for Storebælt end vest for.

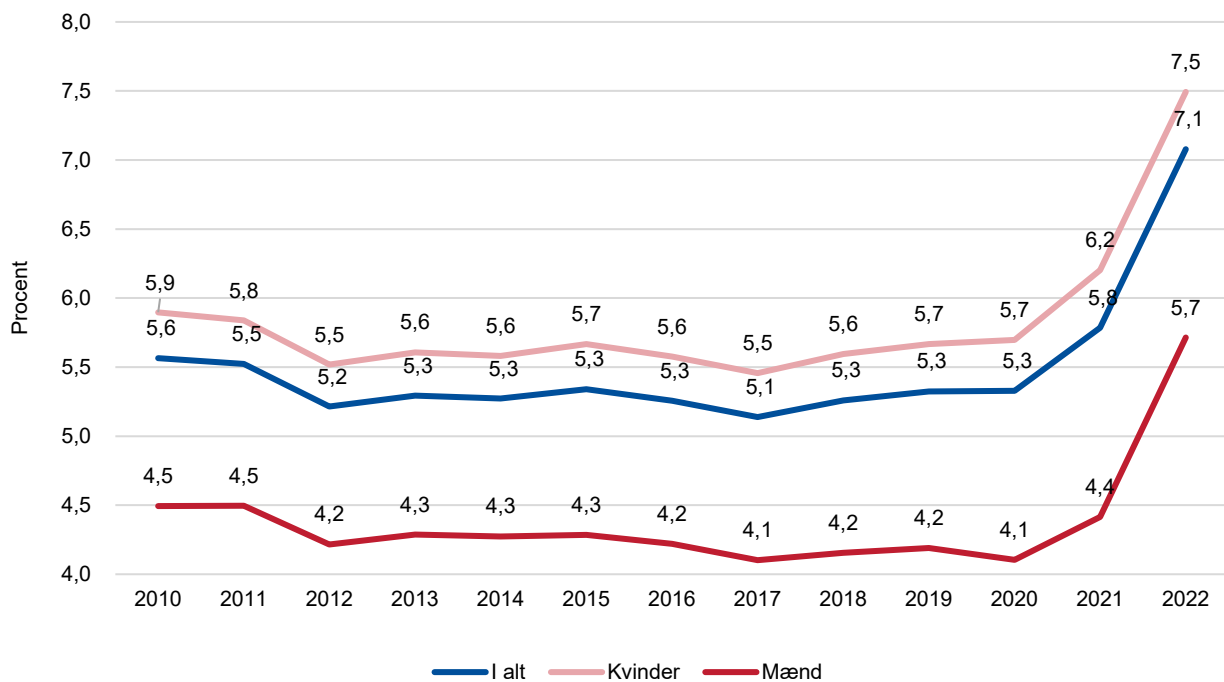
Historien viser, at økonomiske kriser ikke blot rammer beskæftigelsen, men ofte også smitter af på sygefraværet. Sygefraværet falder typisk i nedgangstider og stiger under økonomiske opsving¹.

Corona-krisen er i dette lys en atypisk krise. Den har ført til en markant stigning i sygefraværet i kommunerne. I 2022 har sygefraværet nået et historisk højt niveau. Den store sygefraværstigning i 2022 kan næppe alene forklares ved, at corona-krisen i højere grad endte med at blive en sundhedskrise end en økonomisk krise, at der i 2022 fortsat var corona-smitte og at der er rekordhøj beskæftigelse.

Sygefraværet er steget markant i 2022

Udviklingen i kommunernes sygefravær følger det velkendte konjunkturmønster i årene *før* corona-krisen. Sygefraværet faldt fra 2010 til 2012, hvor den økonomiske krise fortsat satte sig spor, og steg i de to stærke vækstår forud for corona-krisen (jf. figur 1). Sygefraværet steg forventeligt under bølgerne af corona-smitte i 2020-2021, men er fortsat med at stige efter corona-krisens afblæsning primo 2022.

Figur 1. Udvikling i sygefravær for kommunale medarbejdere 2010-2022 (fraværprocent).



Note: Fraværprocenten er opgjort som antal sygefraværingsdagsværk pr. fuldtidsbeskæftiget i procent af det samlede antal dagsværk pr. fuldtidsbeskæftiget i året.

Kilde: ECO Nøgletal og Kommunernes og Regionernes Løndatakontor (www.krl.dk).

¹ Se fx Pichler, Stefan (2015). Sickness absence, moral hazard, and the business cycle. *Health Economics*, 24(6), 692-710.

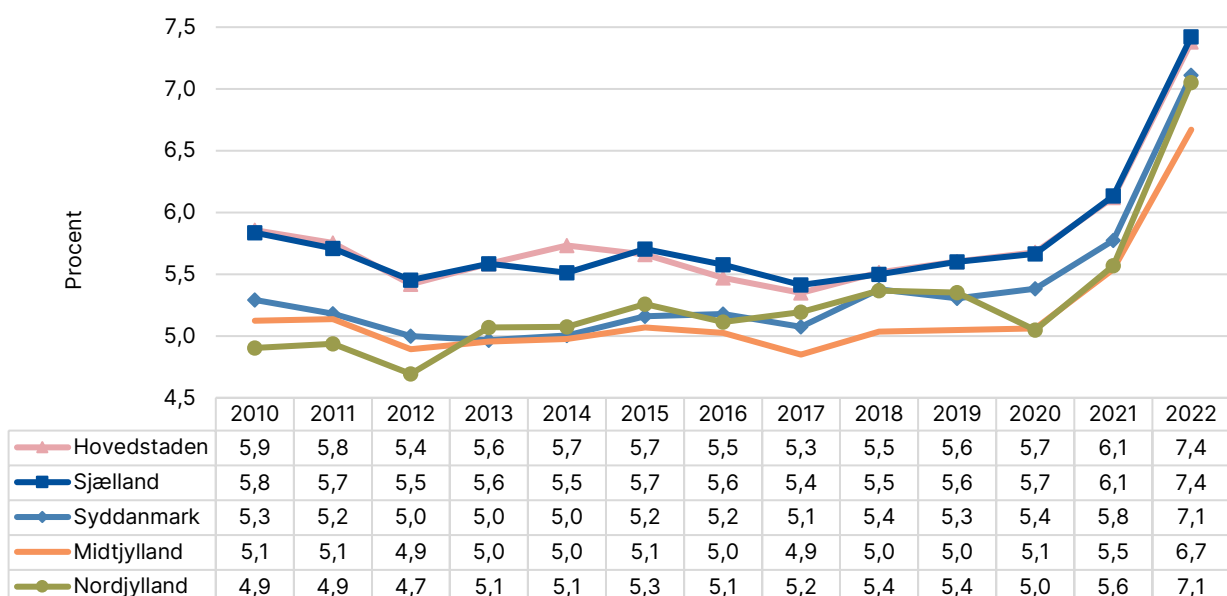
Det vil kræve yderligere og mere nuancerede analyser at afdække årsagen til udviklingen og de mønstre, vi ser. Det kan fx tænkes, at det faldende sygefravær i starten af 10'erne hænger sammen med, at medarbejdere med højt sygefravær måske i højere grad mister jobbet, eller at medarbejdere af frygt for at miste deres arbejde er mindre tilbøjelige til at sygemelde sig i en økonomisk krise. Omvendt kan det stigende sygefravær i årene før corona-krisen og i 2022 eventuelt dække over, at der i takt med faldende arbejdsløshed muligvis kommer flere medarbejdere med større sundhedsudfordringer ind på det kommunale arbejdsmarked, eller at frygten for at miste jobbet måske er mindre i økonomiske opgangstider. Det høje sygefravær i 2022 skal naturligvis også ses i lyset af den fortsatte corona-smitte, ikke mindst i de første tre måneder af 2022. Stigningen i tiden efter corona-krisen kan tillige tænkes at hænge sammen med fx en øget smitte med sygdomme som influenza efter årene med corona-nedlukninger, et større arbejdspress og flere stressbetingede sygemeldinger. I kølvandet på corona-krisen kan sygemeldingskulturen desuden have ændret sig og dermed normerne for, hvornår og hvor længe man sygemelder sig.

Udviklingen er den samme for både kvinder og mænd, men på to forskellige niveauer, da kvinders sygefravær ligger 1,3-1,8 procentpoint højere end mændenes. Det højere sygefravær for kvinder kan fx tænkes at hænge sammen med, at kvinder har andre arbejdsfunktioner end mænd og oftere har tæt kontakt til andre mennesker på arbejdet på fx dagtilbuds- eller ældreområdet.

Sygefraværet er størst øst for Storebælt

Stigningen i sygefravær slår igennem med samme styrke i alle regionerne. Det sker dog på forskellige niveauer, da det kommunale sygefravær i hele perioden har været højere øst for Storebælt (jf. figur 2). Forskellene på tværs af landet kan fx tænkes at hænge sammen med forskelle i sygemeldingskultur eller arbejdsfunktioner. I nogle kommuner udgør børn og ældre fx en større del af befolkningen, og relativt flere af de kommunale medarbejdere er beskæftiget på dagtilbuds- og ældreområdet.

Figur 2. Udvikling i sygefravær efter kommunens regionsplacering (sygefraværsprocent)



Note: Uvægtede gennemsnit.

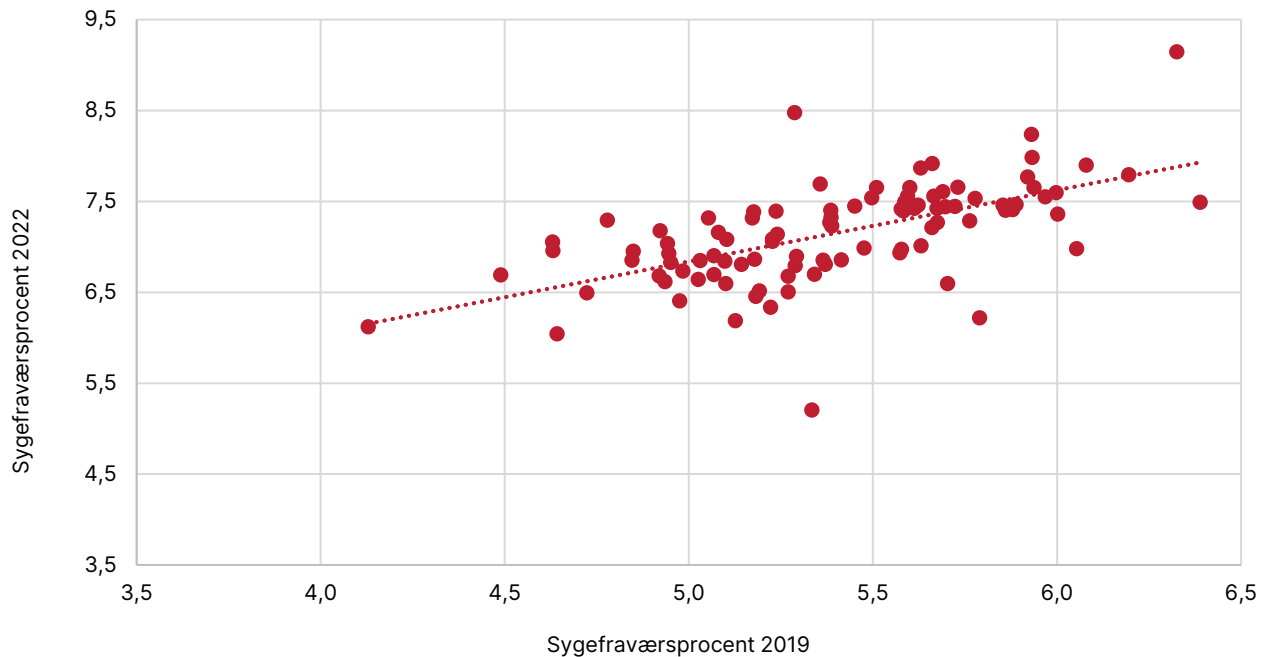
Kilde: ECO Nøgletal og Kommunernes og Regionernes Løndatakontor (www.krl.dk).

Sygefraværet er steget i stort set alle kommuner

Sygefraværet er steget fra 2019 til 2022 i alle kommuner på nær en enkelt, hvor sygefraværet stort set har været konstant (jf. figur 3). Kommuner med et højt sygefravær i 2019 har typisk også et højt sygefravær i 2022.

Sygefraværsprocenten i de enkelte kommuner i 2022 fremgår af landkortet i figur 4 sidst i dette notat.

Figur 3. Sammenhæng mellem sygefravær i 2019 og 2022



Note: Bemærk at skalaen på X- og Y-aksen ikke er den samme.

Kilde: ECO Nøgletal og Kommunernes og Regionernes Løndatakontor (www.krl.dk).

Data og metode

Analysen er baseret på ECO Nøgletal og bygger på data om sygefraværet i kommunerne fra Kommunernes og regionernes løndatakontor (www.krl.dk).

Find flere tal fra din kommune, eller se demoversionen af ECO Nøgletal på eco.vive.dk.

Se for eksempel tabeller om sygefravær i kommunerne:

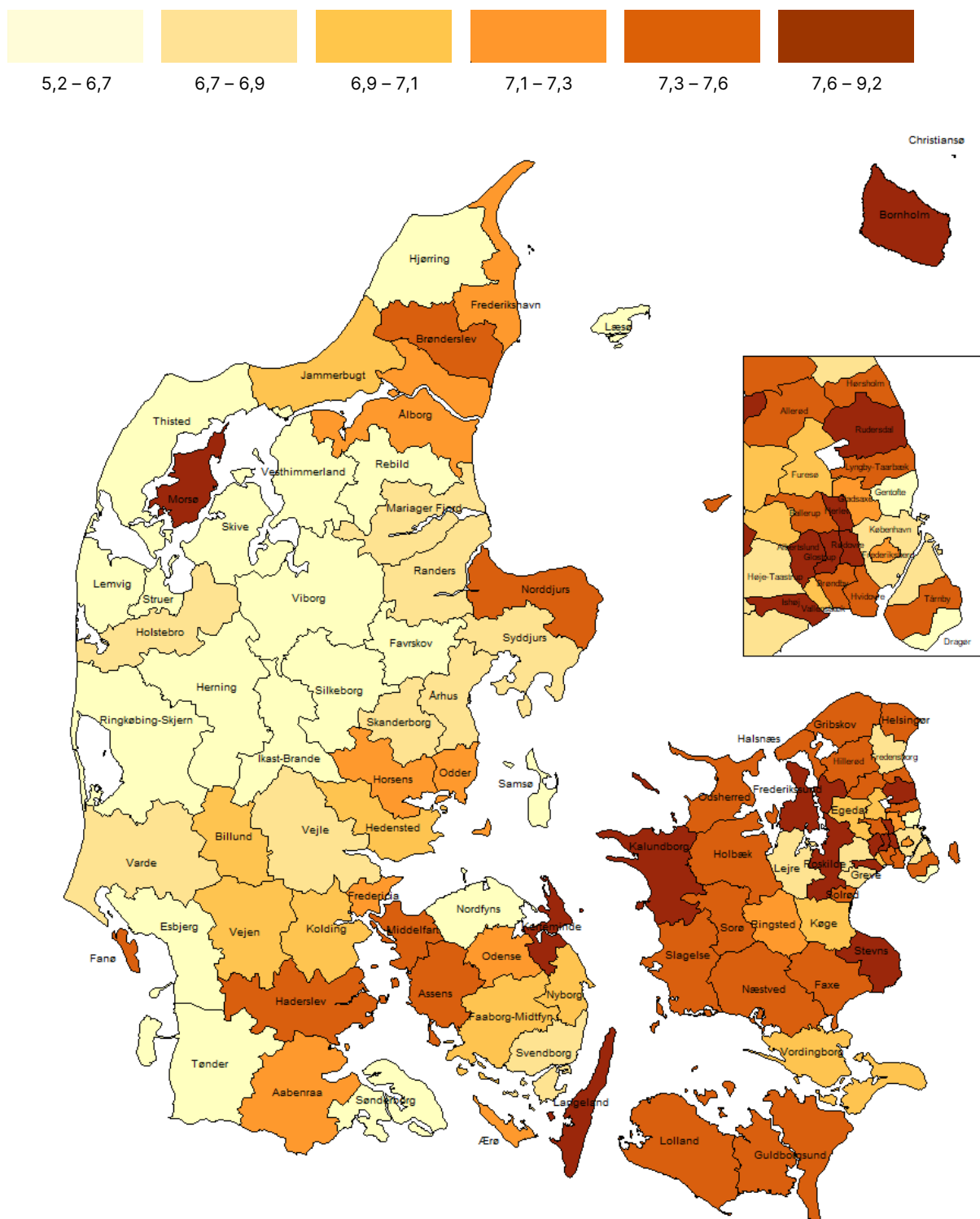
- Tabel 1.70 Sygefravær 2022
- Graf 1.71 Sygefravær i procent 2016-2022.

ECO Nøgletal leverer tabeller med nøgletal samt grafer med udviklinger på 19 forskellige udgiftsområder i den kommunale sektor. Hver kommune bliver sammenlignet med en gruppe af kommuner med tilsvarende rammebetingelser på det enkelte udgiftsområde.

Kontakt: Kurt Houlberg, professor i VIVE, tlf. 31 57 66 84, kuho@vive.dk eller Jan Hyld Pejtersen, seniorforsker i VIVE, tlf. 33 48 08 98, jhp@vive.dk

I VIVEs kommunetal dykker vi med jævne mellemrum ned i udvalgte ECO Nøgletal. Du kan [tilmelde dig VIVEs nyhedsbrev på \[vive.dk\]\(http://vive.dk\)](#) og modtage kommende udgaver af VIVEs kommunetal.

Figur 4 Kommunalt sygefravær 2022 (sygefraværsprocent)



Kilde: ECO Nøgletal og Kommunernes og Regionernes Løndatakontor (www.krl.dk).