

Et særligt hjem: Oplevelse af hjemlighed på plejehjem



Et særligt hjem: Oplevelse af hjemlighed på plejehjem

© VIVE og forfatterne, 2023

e-ISBN: 978-87-7582-184-6

Modelfoto: Mathilde Bech/VIVE

Projekt: 302166

Finansiering: Det daværende Social- og Ældreministeries årlige trækingsret på analyse- og forskningsopgaver fra VIVE

VIVE

Det Nationale Forsknings- og Analysecenter for Velfærd

Herluf Trolles Gade 11

1052 København K

www.vive.dk

VIVEs publikationer kan frit citeres med tydelig kildeangivelse.



Forord

I de senere år har der været øget opmærksomhed på hjemlighed på danske plejehjem. Samtidig er der fra politisk side fokus på forandring af ældreområdet, herunder på det gode liv på plejehjem. På denne baggrund spørger vi, hvad hjemlighed på plejehjem er, hvad der skal til for at føle sig hjemme, hvordan hjemlighed kommer til udtryk, og hvad der udfordrer oplevelsen af hjemlighed på plejehjem.

Undersøgelsen er gennemført af seniorforsker Mikka Nielsen og ph.d.-studerende Anne Toft Ramsbøl. Professor Lone Grøn og chefanalytiker Stinne Aaløkke Ballegaard har udarbejdet undersøgelsesdesign og bidraget til dataindsamling samt med løbende sparring.

Vi vil gerne takke de beboere, der generøst har åbnet deres hjem, tilbragt tid med os og givet os indsigt i, hvordan det er at bo på et plejehjem. Vi vil også gerne takke de pårørende, der har taget sig tid til at fortælle om deres erfaringer og tanker. Stort tak til ledere og medarbejdere på de otte plejehjem for at byde os velkommen i en travl hverdag, arrangere interviews og bruge tid på at fortælle, hvordan de arbejder med hjemlighed. Vi sætter stor pris på alles deltagelse. Endelig stort tak til de to eksterne reviewere for konstruktive kommentarer.

Rapporten er bestilt og finansieret af det daværende Social- og Ældreministeries årlige trækingsret på analyse- og forskningsopgaver fra VIVE.

Sanne Schioldann Haase
Forsknings- og analysechef for VIVE Sundhed



Indholdsfortegnelse

DEL 1 Afrapportering	7
----------------------	---

Hovedresultater	8
-----------------	---

1	Indledning	12
1.1	Baggrund for undersøgelsen	12
1.2	Litteratur om hjem og hjemlighed viser bredden af begreberne	14
1.3	Undersøgellesdesign: Et etnografisk feltarbejde	15
1.4	Læsevejledning	16

2	Hjemmet før og nu: Hjemlighed på nye vilkår	17
2.1	At flytte på plejehjem rummer ambivalente følelser	17
2.2	Accept af nye vilkår for hjemlighed er en forudsætning for at føle sig hjemme på plejehjem	20
2.3	Institutionen sætter rammer for oplevelsen af hjemlighed	22
2.4	Opsamling	24

3	'At hjemme den': Hjemlighed som hverdagsliv og praksis	25
3.1	Hjemlighed er deltagelse i husligt arbejde og at fortsætte egne gøremål	25
3.2	Hjemlighed er at slappe af og falde hen – alene eller sammen	29
3.3	Hjemlighed er at deltage i fællesaktiviteter som måltider, sang, leg og spil	30
3.4	Institutionelle rammer og regler kan udfordre hjemlighed som praksis	34
3.5	Opsamling	34

4	Et inviterende hjem: Hjemlighed som stemning og tilgængelighed	36
4.1	Hjemlighed sidder i møbler, nips og blomster	37
4.2	Hjemlighed er at kunne bevæge sig frit og få lyst til at slå sig ned	39

4.3	Hjemlighed er gode stemninger og dufte	40
4.4	Dyr kan vække rare følelser	41
4.5	Adgang og udsigt til natur, grønt og liv er værdsat	42
4.6	Lugte, lyde og hjælpemidler udfordrer oplevelsen af et inviterende hjem	43
4.7	Opsamling	44
<hr/>		
5	At kunne være sig selv: Hjemlighed som spejling af personen	45
5.1	Hjemlighed er genkendelighed	46
5.2	At føle sig hjemme handler om at blive anerkendt og spejlet	48
5.3	Hjemlighed er at få plads og blive rummet	50
5.4	Individuelt tilrettelagt pleje- og omsorgsarbejde har stor betydning for oplevelsen af hjemlighed	51
5.5	Institutionelle forhold udfordrer et individuelt tilrettelagt pleje- og omsorgsarbejde	53
5.6	Opsamling	53
<hr/>		
6	Den professionelle familie: Hjemlighed som flydende grænser mellem relationer og opgaver	55
6.1	Familiær karakter i relationen mellem beboer og medarbejder styrker tryghed og oplevelse af hjemlighed	55
6.2	Flydende grænser i rollefordeling mellem plejehjem og pårørende skaber oplevelse af hjemlighed	58
6.3	Opsamling	60
<hr/>		
7	Et fælles hjem: Hjemlighed som udfordrende og omsorgsfuldt fællesskab	61
7.1	Gode relationer mellem beboere og konfliktløsning bidrager til hjemligheden	62
7.2	Hjemlighed er samvær med familien	65
7.3	Hjemlighed og samvær med sin partner er udfordret, men ikke umuligt på plejehjem	67
7.4	Opsamling	69

8	Konklusion	70
---	------------	----

DEL 2	Dokumentation	72
-------	---------------	----

9	Metode	73
9.1	Metodedesign	73
9.2	Databehandling	76

10	Plekehjemmene	77
----	---------------	----

	Litteratur	84
--	------------	----

	Bilag 1 Interviewguides	86
--	-------------------------	----



DEL 1

Afrapportering

Hovedresultater

At flytte på plejehjem er et stort skift i et menneskes liv både for beboere, der flytter ind, og for deres pårørende. De kendte rammer udskiftes, og det nye hjem skal skabes i en institutionel kontekst. Så hvordan finder beboere og pårørende sig til rette i den nye bolig? Og kan det nye hjem på plejehjemmet blive et rigtigt hjem?

Denne rapport er en undersøgelse af, hvordan hjemlighed opleves på plejehjem i Danmark ifølge beboere, pårørende, medarbejdere og ledere på plejehjem. Formålet med undersøgelsen er at skabe viden om, hvilke faktorer der henholdsvis fremmer og udfordrer oplevelsen af hjemlighed på plejehjem.

Plejehjemmet er en særlig form for hjem – og gode relationer er essentielt

Overordnet set viser undersøgelsen, at to centrale forhold betinger måden at forstå hjemlighed på, når det handler om hjemlighed på plejehjem.

For det første er plejehjemmet *et særligt hjem*, som titlen på denne rapport peger på, som det kræver tilvænning at føle sig hjemme i. Mange beboere på plejehjem refererer umiddelbart til deres tidligere hjem, når de taler om hjemlighed. Det betyder dog ikke nødvendigvis, at beboeren ikke foretrækker at bo på plejehjemmet, da dette ofte er forbundet med tryghed. Men institutionelle forhold på plejehjemmet, som eksempelvis retningslinjer, der skal overholdes samt skiftende personale, der sommetider har travlt, skaber nogle særlige omstændigheder for hjemmet. Disse institutionelle forhold kan udfordre oplevelsen af hjemlighed.

For det andet er det et gennemgående fund, at nære relationer til særligt personalet, men også til de øvrige beboere på plejehjemmet, er centralt for beboernes oplevelse af hjemlighed. Gode, omsorgsfulde relationer er fundamentet for næsten alle faktorer, der har indflydelse på beboernes oplevelse af hjemlighed. At etablere og vedligeholde gode relationer kræver tid og nærvær. Tid til at lære hinanden at kende og nærvær både i form af fysisk tilstedevær og i form af omsorg og tryghed.

Skismaet mellem det hjemlige og det institutionelle er et gennemgående tema i hele rapporten, ligesom vigtigheden af gode relationer er det. Der fokuseres særligt på betydningen af relationer i kapitel 5-7.

Hjemlighed består af mange faktorer

Herudover viser rapporten en række faktorer, der alle forbindes med hjemlighed.

Hjemlighed kan være noget, man gør – altså man kan 'gøre sig hjemme'. At gøre sig hjemme i egen lejlighed ved at se fjernsyn, læse, sove, have gæster eller andre aktiviteter, som gør at man føler sig hjemme. At gøre sig hjemme kan også betyde at bidrage praktisk til husholdet, og det er derfor vigtigt, at personalet har blik for, hvordan og i hvilken udstrækning beboerne kan deltage i hverdagslige gøremål. Bidrag kan for eksempel bestå i at varetage huslige opgaver som at dække bord, rengøring og madlavning. At spise med ved fælles måltider eller at iagttage personalet lave mad kan også være måder at deltage i hverdagslivets hushold på. Nogle beboere er dog for syge til at være med til hverdagslige gøremål og fællesaktiviteter, hvilket udfordrer deres muligheder for at 'gøre sig hjemme'.

Derudover knytter oplevelsen af hjemlighed sig til hyggelige og indbydende rum. Blomster, pyntegenstande og billeder på væggene i fællesarealerne associeres med hjemlighed. Samtidig er det vigtigt, at indretningen af plejehjemmet understøtter, at beboerne kan bevæge sig frit rundt på fællesarealer og får lyst til at anvende plejehjemmets faciliteter. Personalet har i denne henseende en opgave i at være tilstede og invitere beboerne ind i rummene samt skabe en hyggelig atmosfære gennem eksempelvis musik, lys, dufte eller lignende.

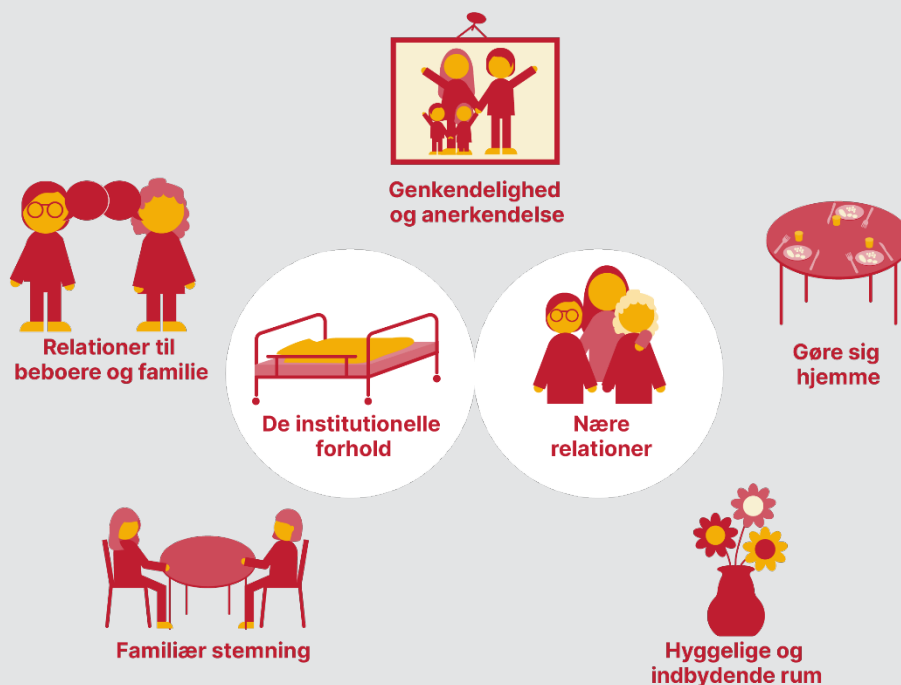
Genkendelighed og anerkendelse er vigtigt for at kunne føle sig hjemme et nyt sted. Genkendelighed handler både om at have egne møbler med, men også om at få hjælp til at fortsætte egne interesser og bevare særlige præferencer. Anerkendelse handler om at blive set, hørt, mødt og spejlet. Det er vigtigt, at plejehjemmene kan rumme beboerne som hele mennesker med egne rutiner og personligheder. At arbejde med genkendelighed og anerkendelse af den enkeltes særlige behov og personlighed kræver, at medarbejdere har tid til at lære den enkelte beboers livshistorie at kende.

En familiær stemning samt uformelle og varme relationer skaber en oplevelse af hjemlighed. Dette gælder både for relationer mellem beboere og medarbejdere og mellem pårørende og medarbejdere. Uformelle og varme relationer bidrager både til beboernes og pårørendes oplevelse af trykthed og tillid. Dette indebærer blandt andet, at personalet kender til beboernes liv og familie, og til en vis udstrækning også, at personalet fortæller lidt om sig selv. Det indebærer samtidig, at medarbejdere og ledere understøtter pårørende, og nogle gange tager over på opgaver, der typisk bliver set som de pårørendes. Sidst har det betydning, at beboerne indbyrdes kan danne relationer.

Relationerne mellem beboere kan både indbefatte gode naboskaber og venskaber, men også fjendskab og konflikt. Mens gode relationer fremmer oplevelsen af hjemlighed, hæmmer de udfordrende relationer oplevelsen af hjemlighed. Det er derfor vigtigt, at personalet er dygtige til understøtte beboere i at danne relationer og forudse og forebygge potentielle konflikter, for at konflikterne ikke går ud over beboernes tryghed og dermed følelse af at høre hjemme. Samtidig skal plejehjemmet rumme beboernes eventuelle pårørende. For mange beboere er hjemlighed forbundet med samvær med familien. Det er derfor vigtigt, at der er rum for, at familier kan være sammen som familie – og herunder at spise og sove sammen eller afholde større familiebegivenheder, hvis ønsket.

Et bredt hjemlighedsbegreb

Figuren viser de forskellige faktorer, der knytter sig til oplevelsen af hjemlighed, og hvordan institutionelle forhold og nære relationer har betydning for alle faktorer.



Kilde: VIVE

Konklusion

Fordi oplevelsen af hjemlighed omfatter mange forskellige elementer, der vikler sig ind i hinanden, er det essentielt, at man i arbejdet med at skabe hjemlighed på plejehjem så vidt muligt forsøger at sætte ind på flere parametre. Hjemlighed handler eksempelvis ikke kun om møbler, men også om, at møblerne vækker minder, og at nogen er interesseret i og har tid til at samtale om og vedligeholde minderne, ligesom hjemlighed ikke blot handler om hjemmelavet mad, men også om det sociale fællesskab under måltiderne.

Samtidig viser rapporten, at hjemlighed, ud over at være et mangefacetteret fænomen, også er et skrøbeligt fænomen, og at oplevelsen af hjemlighed let kan afbrydes. For selvom plejehjemmet kan skabe rammerne om en tryk hverdag, kan institutionelle forhold udfordre beboernes oplevelse af hjemlighed. Oplevelsen af hjemlighed skal derfor værnes om både i den fysiske indretning af hjemmet, den praktiske organisering af hverdagen og ikke mindst i det relationelle arbejde.

Fakta om undersøgelsen

Projektet er en kvalitativ undersøgelse baseret på feltbesøg på otte plejehjem i Danmark. Under disse besøg har vi gennemført individuelle interviews og gruppeinterviews med beboere, pårørende, medarbejdere og ledere og lavet observationer af det daglige liv på plejehjemmene. Vi har i alt udført gruppeinterviews eller individuelle interviews med 8 ledere, 27 medarbejdere, 23 pårørende og talt med 41 beboere om hjemlighed gennem enten interviews, besøg i deres lejligheder eller 'go-alongs'.

1 Indledning

Hvordan bliver et sted til et hjem? Hvad er afgørende for, at man føler sig hjemme? Og hvad gør sig særligt gældende for oplevelsen af hjemlighed, når man bor på et plejehjem? Hjemmet er forandret, men *“man kan leve sig ind i det,”* som en beboer på et plejehjem udtrykker det, da hun bliver spurgt til, hvad hjemlighed på plejehjemmet er for hende. Citatet udtrykker en kompleksitet. Nemlig at det at have hjemme på et plejehjem er noget, man skal acceptere og overgive sig til for at føle sig hjemme, samt at skabelsen af hjemlighed er en proces, der foregår i samspil med andre mennesker over tid – noget man *lever sig ind i*.

Denne rapport viser, at plejehjemsbeboere, pårørende samt personale og ledere knytter oplevelsen af hjemlighed til forskellige ting. At føle sig hjemme handler blandt andet om tryghed og omsorg, at få lov at være den man er, at kunne invitere familien på besøg, duften af hjemmelavet mad og billeder af børnebørnene på det gamle chatol. Hjemlighed er således både noget, man gør, noget der sanses, noget materielt, og noget der i høj grad er afhængig af relationer til andre. Samtidig viser rapporten, at oplevelsen af hjemlighed på plejehjem til en vis grad forudsætter, at man som beboer accepterer omstændigheden af at være flyttet på plejehjem, hvor institutionelle rammer og regler til tider bryder og udfordrer hjemlighedsfølelsen.

Formålet med denne rapport er at skabe viden om, hvad hjemlighed på plejehjem er, og hvad der skal til for at føle sig hjemme. Hjemlighed er et abstrakt fænomen, der er vanskeligt at indfange med en enkelt definition. Gruppen af beboere er ligeledes alsidig, hvad angår helbred, social baggrund og til dels alder og etnisk baggrund. Hvad der kan opleves som hjemligt for en beboer, gør det ikke nødvendigvis for en anden. På baggrund af et etnografisk feltarbejde giver vi i rapporten derfor et bredt udsnit af eksempler på, hvordan hjemlighed kommer til udtryk, hvad beboere, pårørende, medarbejdere og ledere på plejehjem forbinder med hjemlighed, samt hvilke udfordringer der knytter sig til hjemlighed på plejehjem.

1.1 Baggrund for undersøgelsen

Plejehjemmene i Danmark har undergået store forandringer gennem de sidste mange år, og beboerne har i stigende grad behov for pleje og behandling af alvorlig sygdom, når de flytter på plejehjem (Hansen, 2016; Knudsen & Rostgaard, 2015). At flytte på plejehjem er et stort skift i et menneskes liv, hvor den ældre flytter fra sit eget hjem ind i nye, ukendte rammer. Her kan følelsen

af at høre hjemme have stor betydning for den ældres trivsel og tryghed i overgangen til livet på et plejehjem. For eksempel peger erfaringer fra et igangværende forskningsprojekt (Livstegn, 2022) på, at følelsen af at høre hjemme modvirker uro og ambulering hos ældre med demens, som har svært ved at forstå, at de er flyttet. Omvendt viser forskning også, at institutionelle rammer og hjælpemidler kan være vanskelige at hjemliggøre og kan modvirke oplevelsen af hjemlighed (Ballegaard, 2011; Langstrup, 2013). I de senere år har der været fokus på at øge hjemligheden på plejehjem i form af indsatser, der understøtter hjemlighed i de institutionelle rum (Sundhedsstyrelsen, 2021). I regeringsgrundlaget fra 2022 står der specifikt, at *"et plejehjem igen skal være mere et hjem end en institution"* (Statsministeriet, 2022a). Dette fokus på hjemlighed er ligeledes centralt i en nyudgivet rapport om, hvordan man bør indrette plejehjem, så de både forebygger smitte og øger beboernes trivsel (Rambøll & Henning Larsen Arkitekter, 2022).

Fra politisk side er der et generelt fokus på forandring af ældreområdet og herunder på det gode liv på plejehjem, hvor begreberne værdighed, valgfrihed og selvbestemmelse er centrale (Statsministeriet, 2022b). Dette fokus på værdighed og selvbestemmelse trækker tråde tilbage til Ældrekommissionen, som tager afsæt i, at plejehjemmet er beboernes hjem og peger på, at indflydelse på eget liv er vigtig for de ældres livskvalitet (Ældrekommissionen, 2012). Imidlertid viser et nyt studie af værdighed på plejehjem, at selvbestemmelse kan være udfordret af hensyn til fællesskabet og underbemanding (Ulrik & Flytkjær, 2021). Et nyligt studie viser desuden, at relationsarbejde er en helt central del af alt omsorgsarbejde (Grøn, Andersen, Andersen, & Jensen, 2023), hvorfor et fokus på relationer i livet på plejehjem også fortjener opmærksomhed. På lignende vis påpeger et nyt studie af hjemlighed i hjemmeplejen (Antropologerne, 2022), at samarbejdet og relationen mellem medarbejderen i hjemmeplejen og borgeren har betydning for oplevelsen af hjemlighed i borgerens eget hjem.

Hvad angår viden om hjemlighed på plejehjem, mangler vi konkret viden om, hvad der har betydning for beboeres oplevelse af hjemlighed. Fordi plejehjemmet både er beboernes private bolig og en institution, gør der sig nogle særlige forhold gældende, der gør det relevant at undersøge, hvad hjemlighed i en sådan kontekst er, og hvordan hjemlighed kommer til udtryk. Denne rapport har således til hensigt at kvalificere det pågående arbejde med hjemlighed på plejehjem samt skabe et vidensgrundlag, der kan informere det fremadrettede policy-arbejde på området.

1.2 Litteratur om hjem og hjemlighed viser bredden af begreberne

Den samfundsvidenskabelige litteratur om hjemlighed tager overordnet udgangspunkt i analyser af, hvad et hjem er. Litteraturen peger på, at hjemmet er mange ting og kan undersøges på mange måder.

Først og fremmest har de fleste af os dels en forestilling om, hvad hjem er, og dels et konkret sted, et område, en gruppe af mennesker eller nogle genstande vi forbinder med hjem. På den måde eksisterer hjemmet i et skisma mellem det ideelle og det reelle (Synnes & Frank, 2020). Hvad angår det ideelle, er hjemmet ofte forbundet med nostalgi og forestillinger om det gode og trygge, men hvad angår det reelle, er hjemmet også forbundet med konflikter og kontroverser (Douglas, 1991; Samanani & Lenhard, 2019).

Hjemmet er samtidig for mange forbundet med et fysisk sted, hvor vi opholder os og har vores personlige ejendele. Hjemmet markerer grænserne mellem det private og det offentlige, og det er inden for hjemmets rammer, vi søger tilflugt, frihed, kontrol og fortrolighed (Winther, 2006). For plejehjem specifikt gælder det dog, at hjemmet også tager form af en mellemting mellem privat og offentligt rum, fordi plejehjemmet deles med andre, og også er medarbejdernes arbejdsplads (Dekker & Pols, 2020; Hauge & Kristin, 2008).

Men hjemmet er ikke kun et sted. Hjemmet kan også forstås som en praksis, hvor mennesker hjemliggør. Vi indretter os og bevæger os rundt i hjemmet og udgør derfor selv en del af, hvad et hjem er. Hjemmet har særlige regler, og hverdagsaktiviteter foregår på særlige tidspunkter, som hjemmets beboere i forskellig grad deler rytme med (Douglas, 1991; Samanani & Lenhard, 2019; Winther, 2006). Samtidig siger hjemmets indretning og dufte noget om vores klasse, identitet og biografi, ligesom hjemmets genstande ofte afspejler et helt liv (Kofod, 2009; Mallett, 2004). Hjem, livshistorie og livsførelse hænger på den måde sammen.

Sidst, men ikke mindst, handler hjem for mange om relationer. Hjemmet identificeres ofte med familie eller andre tætte relationer. Det siger noget om vores tilhørsforhold. Hvem vi er forbundet med og hvem vi deler liv med (Mallett, 2004).

Som det fremgår af den eksisterende litteratur, er hjem et mangefacetteret begreb, der både kan forstås som et navneord og et udsagnsord (Pasveer, Synnes, & Moser, 2020). Hjemlighedsbegrebet sniger sig oftest ind i litteraturen ved at pointere en oplevelses- og praksisdimension af hjemmet (Kofod, 2009; Winther, 2006). Hjemlighed sidestilles eksempelvis med 'hjemfølelse'

(Philipsen, 2013) og beskrives som en ideologi og ambition særligt inden for institutioner, der fungerer som bosteder (Højlund, 2009). I en institutionel kontekst opfattes hjemlighed ofte synonymt med 'det gode liv' og anvendes som modsætning til 'det institutionsagtige' (Højlund, 2009). Begrebet er således sammenfiltret med andre positivt ladede ord som eksempelvis anerkendelse, tryghed og omsorg. Af samme grund beskrives nærværende og omsorgsfulde relationer til personalet på institutionen også ofte som essentielt for oplevelsen af hjemlighed (Højlund, 2009).

I indeværende rapport om oplevelsen af hjemlighed på plejehjem har vi ladet os inspirere af de mange forskellige analytiske perspektiver på hjemmet og hjemlighed, som litteraturen bibringer. Vi har derfor i vores undersøgelsesdesign rettet fokus mod både den fysiske indretning, aktiviteter, relationer, stemninger og forestillinger om hjemlighed i forsøget på at udfolde snarere end at indkredse, hvordan man kan forstå og arbejde med hjemlighed.

1.3 Undersøgelsesdesign: Et etnografisk feltarbejde

Undersøgelsen bygger på et etnografisk feltarbejde på otte danske plejehjem. Plejehjemmene er valgt ud fra et variationskriterie for at give et bredt billede af hjemlighed. Plejehjemmene repræsenterer forskellige geografiske områder, herunder både land- og byområder. Nogle plejehjem har modtaget midler til fremme af hjemlighed (Sundhedsstyrelsen, 2021), mens andre plejehjem er optaget af andre indsatser eller almindelig drift. Derudover er beboere med forskellige socioøkonomiske og etniske baggrunde repræsenteret i undersøgelsen. Hvert plejehjem er besøgt af to VIVE-medarbejdere over to dage¹. Vi har deltaget i aktiviteter på plejehjemmene, besøgt beboere i deres lejligheder og er blevet vist rundt af både beboere og personale for at få indsigt i, hvilke aktiviteter og steder beboerne værdsætter eller undgår. Herudover har vi interviewet beboere, pårørende, medarbejdere og ledere på alle otte plejehjem for at høre, hvad de forbinder med hjemlighed, og hvorvidt, hvornår og hvorfor beboere og pårørende føler sig hjemme på plejehjemmene.

Gruppen af beboere på plejehjemmene rummer stor diversitet, hvad angår alder, funktionsnedsættelse og sygdom og dermed muligheden for at udtrykke følelser og holdninger. Med kombinationen af deltagerobservation og interviews har vi søgt at give mulighed for at inkludere beboernes stemmer ud fra de forskellige forudsætninger, beboerne kan deltage med. Alle navne på personer i rapporten er pseudonymer.

¹ Ét sted var det dog kun muligt at være én dag.

1.4 Læsevejledning



Rapporten er bygget op som følger:

Kapitel 2 introducerer hjemlighed på plejehjem som et skisma mellem forestillingen om, hvad et hjem er, hvilket ofte refererer til beboerens tidligere hjem, og den praktiske realitet, som handler om beboernes livssituation og nødvendigheden af at flytte på et plejehjem.

Kapitel 3 beskæftiger sig med hjemlighed som en praksis, hvilket blandt andet består i at varetage hverdagslige gøremål, dyrke egne interesser, slappe af og falde hen samt deltage i fællesaktiviteter.

Kapitel 4 belyser betydningen af hyggelige, velduftende og indbydende rum, der inviterer til, at beboere færdes i, bruger og slår sig ned i fællesarealerne.

Kapitel 5 beskriver hjemlighed som genkendelighed og anerkendelse, og hvordan dette hænger sammen med at blive set og hørt som den person, man var og er.

Kapitel 6 viser, hvordan der er flydende grænser mellem det familiære og det formelle i relationerne mellem beboere og personale, og hvordan dette hænger sammen følelsen af tryghed og hjemlighed.

Kapitel 7 omhandler plejehjemmet som et fælles hjem for en sammensat gruppe af beboere og deres familier. Kapitlet peger både på det omsorgsfulde fællesskab, der kan opstå, samt de udfordringer, der knytter sig til at huse mange mennesker og familier i en institutionel kontekst.

Kapitel 8 opsummerer undersøgelsens analyser.

Kapitel 9 beskriver uddybende det metodiske grundlag for undersøgelsen. Dertil beskrives karakteristika ved de plejehjem, der indgår i undersøgelsen.

2 Hjemmet før og nu: Hjemlighed på nye vilkår

Når man flytter på plejehjem, flytter man ind på en institution, der kan tilbyde den pleje og tryghed, som man har behov for. Flytningen medfører en afsked med det tidligere hjem samt en tilvænningsproces og en accept af de nye omstændigheder i tilværelsen. I dette kapitel beskæftiger vi os med beboernes forestillinger om, hvad et hjem er, og hvordan dette ofte knyttes til beboerens tidligere hjem. Vi ser samtidig på, hvad det vil sige at føle sig hjemme på et plejehjem i en livssituation præget af sygdom og alderdom – en situation, hvor man bor på *”den sidste endestation”*, som en beboer udtrykker det. Skismaet mellem forestillingen om hjemmet som det tidligere hjem og hjemmet som institution, som vi præsenterer det i dette kapitel, ligger til grund for den måde, vi beskriver hjemlighed på gennem hele rapporten.

Boks 2.1 Hovedpointer – hjemlighed på nye vilkår

Beboeres forestilling om hjem knytter sig ofte til deres tidligere hjem.

Det kræver tilvænnning at føle sig hjemme på et plejehjem. Det er samtidig en forudsætning for at føle sig hjemme på plejehjem, at man accepterer dette som en anden form for hjem.

At flytte på plejehjem indebærer både sorg og tryghed.

2.1 At flytte på plejehjem rummer ambivalente følelser

At flytte på plejehjem indebærer ambivalente følelser, som påvirker oplevelsen af hjemlighed. Når vi i undersøgelsen spørger beboerne på plejehjem om, hvad hjemlighed er, henviser de ofte til deres tidligere hjem. Forestillingen om, hvad et hjem er, knytter sig til det liv, de tidligere levede, og det hjem, som de tidligere levede i. Dette liv er ofte forbundet med gode minder, men samtidig er den sidste tid også ofte præget af sygdom og utryghed.

Nedenfor beskriver beboeren Jonna, hvordan hun oplever at bo på plejehjem:

Altså, det er så langt fra det samme [som det tidligere hjem], men man kan leve sig ind i det. Og have det godt med det. Ingenting er, som det har været, og det må man lære sig selv. Sådan er det. Det kan ikke nytte noget at sidde og hyle hele tiden.

Jonna kan ikke huske, hvor længe hun har boet på plejehjem, men hun tror, at det er omkring to år. Hun fortæller os, at hun er glad for at bo på plejehjemet, og at det hendes hjem, fordi det jo er her, hun bor. Hun siger dog også, at hun savner sit tidligere hjem. Når Jonna fortæller og mindes sin gamle villa og den frodige have med de smukke blomster, får hun tårer i øjnene. Jonna afslutter sin fortælling med at sige, at hun efter sin mands død blev utryg ved at bo alene i huset.

Ligesom Jonna fortæller mange beboere med glæde om de gode minder og med sorg om savnet til både det fysiske sted, hvor de boede, men også om de mennesker, som enten var i deres liv engang, eller som stadig bor i det tidligere hjem. Fortællingerne om de tidligere hjem er således ofte karakteriseret ved en positiv og idyllisk idé om hjemmet. Men som Jonna siger, indeholder fortællingen også en ambivalens, fordi den sidste tid i hjemmet ofte er forbundet med utryghed og uopfyldte behov for hjælp. Nogle fortæller om erfaringer med at falde og angsten for ikke at blive fundet efter et fald. Andre fortæller om oplevelser med hjemmerøveri eller en generel utryghed ved at være alene.

Når vi talte med pårørende om beboernes tidligere hjem, er det ofte de svære minder om den sidste tid i hjemmet, som træder frem. Om det vanskelige ved at have ansvar for pleje og om følelsen af ikke at have overskud til både sig selv og den plejkrævende. Nedenfor fortæller Grethe, der er hustru til en beboer på plejehjem, om tiden, hvor hendes mand var på sygehuset, og det blev besluttet, at han skulle flytte på plejehjem:

Jeg var ikke den sygeplejerske, der skulle pleje. Jeg var selv syg på det tidspunkt også. Det var en hård beslutning, men hvis han blev flyttet hjem, så ville jeg... så var jeg færdig.

Grethe fortæller, at sygehuspersonalet i første omgang ville sende hendes mand hjem, men at hun opponerede mod dette, da hun ikke havde overskuddet til at pleje ham. På samme måde beskriver flere pårørende dilemmaet i på den ene side at ønske for den plejkrævende, at denne kan blive hjemme, men på den anden side ikke se dette som en reel mulighed længere. På et større samfundsmæssigt plan peger medarbejdere på et lignende dilemma, der knytter sig til strategien om 'længst muligt i eget hjem'. En medarbejder forklarer:

Længst muligt i eget hjem har også en bagside. Vi flytter dem først, når det er gået galt. Familierne er mega pressede.

En anden medarbejder udtrykker det således:

Vi får dårligere og dårligere beboere. Det er svært at gøre hyggeligt og hjemligt, for det er et mini-sygehus.

Mange beboere har brug for massiv hjælp og støtte, når de flytter på plejehjem, og flytningen på plejehjem bliver således den sidste og nødvendige udvej. Men selvom flytningen til plejehjem for både pårørende og beboere i mange tilfælde bliver beskrevet som sorgfuld og som et svært skridt at tage, indebærer det ofte også en stor lettelse. Både pårørende og beboere lægger vægt på trygheden ved, at der på plejehjemmet altid er nogle, som kan hjælpe beboeren. Dertil fortæller mange pårørende om lettelsen ved ikke længere at skulle pleje eller hjælpe deres familiemedlem eller ægtefælle, og at nogle beboere tilmed får det bedre efter flytningen på plejehjem. Det samme billede oplever medarbejderne, som det fremgår nedenfor:

Vi kan jo se, at vi får vendt mange af vores beboere i forhold til, hvordan de har været, inden de kom på plejecenter, og de trives. De har den der tryghed. De blomstrer op de fleste af dem. Vi har rigtig mange solstrålehistorier, hvor det har været mega svært, når de har været derhjemme.

En plejehjemsleder beskriver et lignende billede:

Nogle beboere flytter ind og tænker: "hold da op! Så havde jeg sagt 'ja' noget før". Mange er ensomme. Nogle tager på, når de flytter ind. Mange har tabt sig og mangler væske. Her blomstrer de op. Nogle at snakke med og sige skål til. Man spiser mere. Folk blomstrer op.

Som det fremgår i citaterne, står den sidste tid i det tidligere og det nye liv på plejehjemmet ofte i kontrast til hinanden. Hvor det tidligere hjem for mange til sidst er blevet til et utrygt sted at bo, kan det at flytte på plejehjem for nogle betyde en øget trivsel.

Nogle beboere falder dog aldrig til på plejehjemmet, og flytningen kan opleves som en chokerende forandring. Hvis beboere er meget syge, kan det begrænse deres mulighed for at kunne blomstre op, fortæller medarbejdere os.

Mange bor desuden i relativt kort tid i på plejehjem med en gennemsnitsperiode på 2,8 år og for knap en tredjedel mindre end et år (Sundheds- og Ældreministeriet, 2016). En relativ kort tidsramme, der kan udfordre beboeres mulighed for at falde ordentligt til.

2.2 Accept af nye vilkår for hjemlighed er en forudsætning for at føle sig hjemme på plejehjem

Plejehjemmet er et hjem på andre vilkår end beboernes tidligere hjem. For nogle beboere, pårørende og medarbejdere, vi taler med, vedbliver det tidligere hjem at være det eneste rigtige hjem, og flere fortæller, at plejehjemmet derfor aldrig kan blive et rigtigt hjem. For eksempel beboeren Kaj tænker stadig, at hans hjem er hans tidligere fælles hjem med sin hustru, mens plejehjemmet er et sted, han kan få den hjælp, han har behov for. Kaj svarer derfor også afkræftende på vores spørgsmål, om han føler sig hjemme på plejehjemmet, som det fremgår nedenfor.

Om jeg føler mig hjemme? Nej absolut ikke. Min kone bor i vores fælles lejlighed. Hun tager mig med hjem lørdag og søndag.

I samme stil som Kaj fortæller en anden beboer, Inge, hvad der står i vejen for hendes følelse af hjemlighed, da vi spørger hende, om plejehjemmet føles som et hjem:

Ikke helt 100 %. Det synes jeg ikke. Men jeg befinder mig godt med det. Men det kan ikke være som et hjem for mig. Jeg sammenligner hele tiden med det hjem, vi havde, men altså jeg vil ikke klage over det.

Beboere, pårørende og medarbejdere, der kæder forestillingen om hjemlighed sammen med det tidligere hjem, lægger typisk vægt på det uforenelige mellem en institution og et hjem. En beboer, Helle, forklarer:

Jeg føler mig ikke hjemme. Det er underligt at bo, som vi gør. Jeg kan stadig ikke finde et ord om det. Det er fordi, det er en institution.

Selvom beboerne Helle, Kaj og Inge ikke føler sig hjemme, fortæller de dog, at de er tilfredse med at bo på plejehjem, og at de har det godt. For nogle kan

det således være godt at bo på plejehjem, mens det at tale om hjemlighed og et hjem, hører en anden tid og et andet sted til.

En anden gruppe af beboere siger, at de føler sig hjemme på plejehjemmene. De fortæller typisk, at plejehjemmet opleves som et hjem, fordi de føler sig godt tilpas, får den hjælp, de har brug for, og fordi der er mulighed for selskab. En beboer, Carsten, fortæller, hvorfor plejehjemmet for ham er et godt hjem:



Man bliver plejet og passet osv. Så har jeg ikke noget at klage over. Så er det næsten bedre end at være alene derhjemme. Her er altid nogle at snakke med.

Carsten
Beboer

En anden beboer, Susanne, forklarer, at hun føler sig hjemme, selvom det krævede en kortere tilvænningsperiode:

I starten føles det lidt fremmed, fordi man har haft sit eget altid selv, sin egen stue osv. Der er mange hensyn at tage hen ad vejen. Men jeg synes, det gik hurtigt med at føle mig hjemme her. Nu har jeg en stor familie, der har hjulpet.

Hvor nogle beboere knytter oplevelsen af hjemlighed til deres tidligere hjem, og derfor afviser at føle sig hjemme på plejehjem, ser vi altså også en anden gruppe af beboere, der beskriver, at de føler sig hjemme på plejehjemmet. Selvom begge grupper kan have ambivalente følelser i forhold til flytningen på plejehjem og ofte skal bruge tid på at vænne sig til den nye tilværelse, som vi beskriver i afsnittet ovenfor, er der forskel på de to gruppers forståelse af, hvad hjemlighed er. Forskellen består hovedsageligt i, hvorvidt deres forståelse af, hvad hjemlighed er, kan rumme de nye vilkår, som livet på plejehjemmet udgør. Der er således forskel på, i hvilken udstrækning beboerne accepterer hjemlighed på plejehjem som en ny form for hjemlighed.

For begge grupper af beboere er det dog stadig vigtigt, at medarbejdere og ledere anerkender den sorg, der kan være forbundet med at flytte på plejehjem. En leder forklarer:

Vi italesætter det, som det er. At det kan vi godt forstå, at det ikke var det, de drømte om. Det er en sorg for nogle. Og især i forbindelse med indlæggelser, hvor de ikke kan komme hjem igen. Men

hvis der på nogen måde er en mulighed for at få taget afsked [med hjemmet], må man ikke underkende værdien i det. Det siger vi højt. Det er et farvel, det skal man have. Når man har boet der i så mange år, de kender jo hvert eneste hjørne og hver eneste krog. Vi kan godt tilstræbe følelsen af hjem, den kan vi gøre noget ved. Men jeg har ikke nogen intention om at erstatte.

Som det fremgår af lederens udsagn, hænger anerkendelsen af sorgen ved at flytte på plejehjem sammen med en anerkendelse af, at plejehjemmet for nogle beboere vil være en anden form for hjem end beboerens tidligere hjem. Man kan arbejde med oplevelsen af hjemlighed, men ikke erstatte det tidligere hjem.

2.3 Institutionen sætter rammer for oplevelsen af hjemlighed

Livet på plejehjem er anderledes end livet i det tidligere hjem. På plejehjemmet føler beboerne sig ofte mere trygge, end de gjorde i den sidste tid i deres tidligere hjem, fordi der er personale til at hjælpe og støtte dem hele døgnet rundt. På den måde understøtter rammerne på plejehjemmet oplevelsen af hjemlighed. Men livet på plejehjemmet er også forbundet med en række faktorer, der udfordrer følelsen af hjemlighed.

Først og fremmest er plejehjemmets dagligdag struktureret omkring mange menneskers behov. Selvom flere beboere har været vant til at få hjemmehjælp i deres tidligere hjem, og at hverdagslige gøremål derfor også tidligere har været afhængig af hjemmehjælperes vagtplaner, er livet på plejehjem i endnu højere grad struktureret efter et skema. Plejehjemmet har så at sige en særlig rytme. Som en beboer forklarer:

Det er anderledes, når man flytter ind, fordi man skal vænne sig til en ny rytme. Altså ikke dag og nat, men at man skal spise på bestemte tidspunkter. Man kan ikke bare selv bestemme, hvornår man vil spise. Man plejer at spise morgenmad, frokost og aftensmad sammen. Men man kan også få sin mad ind til sig selv, hvis man er syg eller har en dårlig dag.

Både beboere, medarbejdere og ledere nævner de institutionelle tidsplaner som udfordrende for oplevelsen af hjemlighed, fordi man ikke selv kan vælge, hvornår man for eksempel gerne vil spise, stå op om morgenen eller gå i seng

om aftenen. Selvom der på de fleste plejehjem er en udtalt værdi om, at beboerne selv skal kunne vælge, hvornår de vil op og i seng, fortæller flere beboere og medarbejdere alligevel om, at det i praksis kan være en udfordring. En medarbejder forklarer det således:

Jeg tror, de færreste føler, at det er deres hjem her. De er underlagt et eller andet. De er ikke fri på den måde. De er afhængige af, at vi kommer og hjælper dem ud af sengen. Det er ikke særlig hjemligt. De kan heller ikke komme i seng, uden vi hjælper. Vi kan ikke honorere dem alle sammen på samme tid.

Medarbejderne løber stærkt og har ikke altid mulighed for at tilgodese den enkeltes behov på det tidspunkt, som beboeren ønsker det.

Dernæst er plejehjemmet et hjem for mange mennesker, som vi også beskriver i kapitel 7, og plejehjemmene er indrettet med både individuelle lejligheder og fællesarealer. Enkelte beboere opholder sig primært i deres lejligheder, men størstedelen af beboere benytter i større eller mindre udstrækning plejehjemmets fællesarealer ved enten måltider, fælles aktiviteter eller til afslapning. Plejehjemmet består således af forskellige arealer, der enten er private eller fælles, hvor der er mange forskellige hensyn at tage. Under et gruppeinterview med beboere forklarer henholdsvis Lise og Claus, hvordan der er forskel på både det tidligere og det nuværende hjem og på deres lejligheder på plejehjemmet og fællesarealer:

Lise: Man må tage mere hensyn til sine omgivelser. Når man er hjemme [i sit tidligere hjem] er man mere selvstændig. Men her [på plejehjemmet] må man tage mere hensyn til de andre.

Claus: Vi bestemmer ikke noget her, jo. Vi skal følge reglerne.

Lise: Jo, inden for dine egen stue gør du jo.

Lise pointerer, at der er flere hensyn at tage, når man bor på plejehjem, men også at man har større frihed inde i sin lejlighed end på fællesarealerne. Dog gør det sig begge steder gældende, at man skal indordne sig og acceptere stedets rammer og strukturer. En del af dette handler om at tage hensyn til andre, en del handler om at acceptere ikke altid at kunne bestemme, hvornår man eksempelvis vil spise, og en del handler om, at hjemmet – selv beboerens lejlighed – også er tilgængeligt for andre og eksempelvis er medarbejdernes arbejdsplads. Ruth beskriver nedenfor, hvordan hun oplever forskellen på hendes tidligere hjem og hjemmet på plejehjemmet:



Hjemme [i det tidligere hjem] bestemmer man selv, hvem man vil have ind. Her har de nøglekort til ens dør. Men det er også godt, hvis man bliver syg, at de kan komme ind. Det er lidt svært at forklare.

Ruth
Beboer

Ruth peger på en dobbelthed og ambivalens, der knytter sig til livet på plejehjem – nemlig at både muligheden for at kunne lukke sin dør, og muligheden for at personalet kan åbne den, er tæt forbundet med følelsen af tryghed. I denne sammenhæng er det vigtigt at notere, at både beboere og medarbejdere pointerer vigtigheden af, at medarbejdere, inden de går ind i beboeres lejligheder, banker på og gerne venter på, om der kommer svar fra beboeren. Det er ikke altid muligt at afgive eller høre et svar, men det bør være udgangspunktet for medarbejdernes entre i beboernes lejlighed.

2.4 Opsamling



I dette kapitel har vi belyst sammenhænge mellem at føle sig hjemme på et plejehjem, erindringen om det tidligere hjem, og det vilkår at befinde sig i en svær livssituation og under særlige institutionelle forhold. Forestillingen om et hjem er ofte knyttet det tidligere hjem. Til gengæld forbinder beboere plejehjemmet med tryghed, hvilket er vigtigt for oplevelsen af hjemlighed. Hvorvidt beboerne forbinder plejehjemmet med hjemlighed afhænger af, i hvilken udstrækning beboerne accepterer plejehjemmet som en anden form for hjem.

3 'At hjemme den': Hjemlighed som hverdagsliv og praksis

I dette kapitel beskæftiger vi os med hjemlighed som en praksis og belyser, hvordan beboere og personale på plejehjemmene hjemliggør eller 'gør' hjem. Kapitlet omhandler både værdien i at kunne fortsætte med at varetage det huslige arbejde i det omfang, det er muligt, at kunne dyrke sine interesser i hverdagen, at slappe af og falde hen, og værdien at deltage i fællesaktiviteter med andre beboere på plejehjemmet.

Boks 3.1 Hovedpointer – hjemlighed som hverdagsliv og praksis

Man kan 'gøre' sig hjemme. Eksempelvis gennem deltagelse i hverdagslige aktiviteter som madlavning og rengøring.

Beboerne vil gerne fortsætte med at dyrke egne interesser – selv hvis disse må tilpasses nye omstændigheder og vilkår.

Mange beboere vil gerne drage omsorg for hinanden. Under måltider eller ved fælles aktiviteter er der mulighed for, at beboerne hjælper hinanden og dermed knytter bånd.

Fleksibilitet og inddragelse af beboerne i valg af tidspunkter for morgenmad eller personlig pleje fremmer oplevelse af frihed og hjemlighed.

3.1 Hjemlighed er deltagelse i husligt arbejde og at fortsætte egne gøremål

Årsagen til, at mennesker flytter på plejehjem, er ofte behovet for hjælp til daglige gøremål. Alligevel viser undersøgelsen, at det at kunne varetage selv små huslige opgaver eller at fortsætte med daglige aktiviteter og hobbyer er vigtigt for oplevelsen af hjemlighed på plejehjem. Mange beboere, pårørende og medarbejdere beretter om beboeres påskønnelse af at være med til at lave mad, vaske tøj, dække bord, gøre rent og lignende.

På et plejehjem beskriver en plejehjemsleder eksempelvis, hvordan de støtter op om og guider beboerne til at varetage huslige opgaver:

Man inddrager dem i de små aktiviteter, så de er en del af hverdagen i det, de kan være med til. Det er jo deres affald og deres vasketøj. Og rengøring også. Svend, for eksempel, har sin måde, han gør rent på. Selvom det tager lang tid, så får han stadig lov til at gøre de ting. Og vi er med inde over det, for hvis ikke vi er det, har han ikke motivation til det.

På et andet plejehjem fortæller en medarbejder om, hvordan beboere på plejehjemmet tager sig af forskellige opgaver i hjemmet, så de sammen fungerer som en form for hushold – eller som hun udtrykker det:

Så er det måske mere et bofællesskab eller et kollektiv. Nede hos os er der en, som lægger viskestykker sammen, og der er en, som tager af bordet. Man sørger for at inddrage dem. De kan stadig noget. Når man flytter ind her, bliver man ikke sat i bås, vi skal finde deres ressourcer og bruge dem, fordi det er jo vigtigt at holde vedlige, det styrker jo din identitet 'hvem er jeg? Hvad kan jeg nu? Det kunne jeg derhjemme, det kan jeg stadig her'.

Medarbejderens udsagn peger på flere ting omkring hverdagsliv og hjemlighed. For det første vægtes det, at beboere indgår i et fællesskab om hverdagsopgaver. Her fletter ideen om hverdagsrehabilitering som værdi og ambition sig ind arbejdet med at skabe hjemlighed. Dertil ses en sammenhæng mellem hjemlighed og identitet, som vi også vil beskrive i kapitel 5, hvor det er vigtigt at blive bekræftet i og anerkendt for den, man er, og det man kan.

Deltagelse i madlavning kan samtidig være en oplagt lejlighed til at hygge og pjatte. I nedenstående feltnoteeksempel ser vi, hvordan en beboer er med til at lave mad, og hvordan madlavningssituationen skaber rammen om en fælles snak og drilleri, hvor to beboere er med på hver deres måde.

Medarbejderen, Dorthe, står i køkkenet sammen med beboeren Pia, der sidder ved et bord i køkkenet. Hun har forklæde og handsker på og er i gang med at skære løg. "Hvad skal jeg nu?", spørger Pia Dorthe, da hun er færdig med løgene. Dorthe siger, hun kan forme bøffer og giver hende pakken med fars. Pia går i gang med at forme bøffer. Bent kommer trillende ind i sin kørestol. "Aaahh mmmmmhhh" siger han højt. "Hvad så, Bent, har du set, hvad vi skal have i dag, det er din yndlings", siger Dorthe. "Mmmmh ahhh satan da", siger han. "Ja, for satan da", griner Dorthe, mens hun holder om hans skuldre. "Hvad så, hvordan går det, bøf?", griner Dorthe til Pia. Pia griner "det kalder du mig ikke", siger hun tilbage. "Ja ja, du har jo sagt, jeg skal opføre mig ordentligt", siger Dorthe. De griner. Dorthe begynder at stege bøfferne, det dufter. (Uddrag fra feltnoter)



Foto: Mikka Nielsen

Beboerne har meget forskellige forudsætninger for at deltage i hverdagsgøremål, og det er heller ikke alle, der har lyst. Som en medarbejder udtrykker det, "er der meget vidde rammer for, hvordan man kan deltage. For nogle er det at deltage at betragte eller at bidrage med et smil." Nogle bliver eksempelvis trætte, hvis de skal deltage i rengøring. Ind imellem er det dog alligevel muligt at finde en måde, hvorpå de enkelte beboere, som har lyst, kan bidrage. Som eksempelvis nedenstående interviewcitater fra en medarbejder illustrerer:

“

Vi havde en dame, der gerne ville guide os. Hendes hænder rystede så meget, at hun ikke selv kunne lave mad. Hun sagde, at hun havde verdens bedste pandekageopskrift, så de fik handlet ind til det, og så sad hun i køkkenet og gav instrukser: "Så skal du gøre dét, og dét." Og hun havde oplevelsen af, at det var hendes pandekager, der blev serveret. Og det duftede skønt.

Medarbejder
Plejehjem

Både beboere, pårørende og personale giver udtryk for, at hjemlighed er forbundet med i videst mulig udstrækning at kunne videreføre aktiviteter og hobbyer, så bruddet til det tidligere hverdagsliv ikke bliver for stort, når man flytter på plejehjem. Muligheden for at kunne videreføre gøremål, som at gå til gudstjeneste, gå til gymnastik eller andet, har betydning for følelsen af kontinuitet og genkendelighed og dermed også hjemlighed. Det kan også handle om eksempelvis at besøge en grav ved kirkegården en gang om ugen, hvis dette er noget, man altid har gjort.

Under et besøg på et plejehjem følger vi beboeren Karen-Lis. Karen-Lis har tidligere haft en gård med ansvar for et større dyrehold, og nedenstående feltnote illustrerer netop, hvordan Karen-Lis værdsætter at kunne fortsætte omsorgen for og arbejdet med dyr.

Karen-Lis fortæller, hun godt kan lide at være ude i haven. Hun luger i højbedene og er ude og se til hønsene hver dag. Hun plejer at starte med at luge og tage mælkebøtter med hen til hønsene og fodre dem. Hun fodrer også hønsene med brød fra køkkenet. Hønsene klukker, da vi kommer. Karen-Lis siger, "ja ja, nu kommer jeg" og snakker til hønsene. Hun mener, at de kan kende hende. Hun fortæller, at der er tre, og så er der kommet en lille en til, der har fået kyllinger. Den lille lagde tre æg, men der er kun kommet to kyllinger. Karen-Lis forklarer, at det kan være svært for den lille at komme til, men det går bedre nu. Hun kaster brødet strategisk ind i hønsehuset, så den lille høne og kyllingerne også får noget af det.
(Uddrag fra feltnoter)

På et andet plejehjem følger vi beboeren Agnete. Agnete går til hånd med mange forskellige gøremål på plejehjemmet. Vi møder hende en tidlig eftermiddag:

Ved køkkenbordet ved vasken står en ældre kvinde, Agnete, med ryggen til os. Hun er i færd med at vaske op. Tine, plejehjemslederen spørger hende, om vi må se hendes lejlighed, og det må vi gerne. Agnete bor fint og ryddeligt. En medarbejder, der går med os ind, peger og fortæller, at Agnete har alle sine møbler med fra sit tidligere hjem. Agnete siger, at hun er glad for bo her og tilfreds, fordi det ligger så tæt på det "derude", hvor hun arbejder, og det er godt. Senere snakker vi med Tine om Agnete og om, at hun sagde, at hun arbejdede her. Tine svarer: "Ja det tror hun, at hun gør. Og det gør hun også. Hun fejer terrassen og ordner bede og tømmer opvaskemaskine. Og nogle gange finder vi nogle mærkelige ting i opvaskemaskinen." (Uddrag fra feltnoter)

Agnetes hjem udstråler sirlighed og vidner om, at Agnete er vant til at holde hus. Hun viser os med stolthed sin lejlighed og fortæller om det arbejde, hun varetager rundt omkring på plejehjemmet. At Agnete kan udføre sit arbejde på plejehjemmet kræver dog, at personalet har en særlig indstilling, hvor de giver plads til og understøtter hende i at udføre sine daglige arbejdsopgaver, selvom genstande ind i mellem lander nye steder.

3.2 Hjemlighed er at slappe af og falde hen – alene eller sammen

Beboere fortæller ofte, at de føler sig mest hjemme i deres lejlighed. Det er i lejligheden, de ser det tv og hører den musik, de gerne vil se og høre. I nedestående uddrag fra et fælles interview fortæller beboerne Nana og Carl hvad de laver, når de er hjemme i deres lejlighed:

Carl: Jeg er storforbruger af TV – både serier og fodbold. Jeg har alle mulige kanaler, så jeg kan dække det hele håndbold og fodbold. Ellers så læser jeg avisen.

Nana: Jeg læser avis, og så strikker jeg karklude og pyntehåndklæder, som jeg heldigvis har stor afsætning på, for jeg har en stor familie. Og så snakker jeg meget i telefon med mine børn og kigger på billeder af mine børnebørn på iPad'en.

Som det fremgår, sætter beboerne pris på at sidde selv og se tv eller sysle med noget håndarbejde. Hjemlighed er nemlig også at slappe af og falde hen med sig selv. I beboernes lejligheder er der mulighed for at få ro, men det betyder dog ikke, pointerer en medarbejder, at der ikke også skal være mulighed for at slappe af i fællesarealerne. Som hun forklarer:

Hvad er hygge? At sidde sammen og være stille. At falde til ro i hindens nærvær. Vi er også stille derhjemme. Sådan er det også at være hjemme. At være stille og sidde i sine egne tanker.

På plejehjemmene så vi ofte, at beboere faldt i søvn i fællesrummene. I enkelte tilfælde observerede vi, at beboere aktivt lagde sig til rette med det formål at få en lille lur i et fællesareal. Oftest skete det dog, at beboere bare faldt hen, når de sad foran et fjernsyn eller ventede på et måltid eller på at blive kørt tilbage til deres lejlighed af en medarbejder. Nedenstående to feltnoteeksempler skitserer stemningen, når beboere falder hen og falder til ro i fællesarealerne.

I sofaen ligger en kvinde med et uldent tæppe på. Hendes rollator står ved siden af sofaen. Hun har stillet sine sko på tæppet foran sofaen. Hendes hoved hviler på en pude. Hendes bryst, som bevæger sig i rolige bevægelser op og ned, vidner om, at hun sover eller i hvert fald slapper af. Over for hende i en rød lænestol sidder en anden kvinde, også med et uldent tæppe over sig. Hendes hoved er tilbagelænet, og hun har lukket øjnene. På sofabordet ligger en opslået avis samt et par briller. (Uddrag fra feltnoter)

6-7 beboere spiser morgenmad fordelt på fire borde. De bliver hjulpet ud fra deres lejligheder en efter en og bliver kørt tilbage eller går tilbage selv, når de er færdige. Efter måltidet sidder to kvinder og taler ved et bord. Maja og to andre kvindelige beboere sidder ved et andet bord, men taler ikke sammen. De sidder og falder lidt hen på skift. "Vil du ikke hen og sidde i den gode stol, Maja?" spørger en medarbejder og hjælper hende over i den lænestol, som hun også sad i i går. Radioen spiller Tina Turner. Maja falder i søvn. (Uddrag fra feltnoter)

Hjemlighed som praksis indebærer altså også fravær af rammesatte aktiviteter. "Hjemlighed er også at være ked af det eller kede sig. Man behøver ikke være i gang hele tiden. Det er også del af hjemlighed," forklarer en medarbejder.

Der skal være rum til at kunne kigge ud af vinduet, tage en lur i fællesrummet eller for den sags skyld til en afveksling sidde i pyjamas en hel dag. "Det gør vi jo alle sammen ind i mellem", som en medarbejder siger.

3.3 Hjemlighed er at deltage i fællesaktiviteter som måltider, sang, leg og spil

Måltidet har en særlig status i manges opfattelser af hjemlighed. Plejehjems-personalet lægger alle stor vægt på, at måltidet som udgangspunkt spises sammen i fællesrummet hver dag. Der kan dog være beboere, der foretrækker at spise alene eller er for dårlige til at spise med de andre, og som derfor spiser i deres lejligheder. Mens måltidet til tider er genstand for uro og konflikt mellem beboere, som vi beskriver i afsnit 7.1, der handler om sociale relationer, så er måltidet også det tidspunkt, hvor mange af beboerne samles om en fælles aktivitet. Nogle af plejehjemmene laver alle måltider lokalt, hvorimod andre plejehjem får aftensmåltidet leveret udefra.

I nedenstående feltnoteeksempel viser vi, hvordan måltidet kan være en aktivitet, hvor beboerne tager ansvar for afviklingen og for at inkludere alle med deres forskellige forudsætninger for deltagelse.

Da hovedretten er spist, begynder en beboer, Claus, at tage af bordet som det mest naturlige. Han snakker sammen med den ansatte omkring, hvad de skal bruge og skal stilles på bordet, når de skal have rødgrød med fløde. Han finder tingene, dækker bordet og sætter sig igen. De sørger alle for, at skålen med rødgrød kommer rundt. Efter at have taget et par skefulde af grøden, kigger Pia op, ser kort hen på Finn, og spørger ud i rummet (men henvendt til den ansatte) "skal Finn have sødmælk eller fløde på sin grød?" (Finn har brug for hjælp til dette, men har ikke har fået det af medarbejderen endnu). Medarbejderen rejser sig op og hjælper Finn med at få mælk på sin grød. Da alle er færdige med desserten, siger en beboer: "Nå, er I klar?", "ja", siger flere, og de siger smilende og sammenklingende (dem som kan), 1-2-3- tak-for-mad, som et naturligt og indgroet ritual. De griner efterfølgende. (Uddrag fra feltnoter)

Eksemplet illustrerer, hvordan måltidssituationen har potentiale til at være en hyggelig stund. Men eksemplet viser også en beboergruppe, der kender hinanden og har etableret et godt sammenhold med tilhørende rutiner. Ikke alle beboergrupper fungerer lige godt. I nogle grupper er der stor udskiftning, i andre er flere beboere meget syge, eller der er konflikter, som vi også beskriver i afsnit 7.1 om relationer på plejehjemmet. Derfor er det vigtigt, at medarbejdere tager ansvar for at facilitere en god stemning og bidrage til, at der bliver skabt og vedligeholdt særlige rutiner og jargoner.

En anden aktivitet, der bliver associeret med noget hjemligt er at synge. Det vækker genkendelighed og glæde at synge, får vi flere gange at vide af personale og beboere. Sang foregår både i orkestreret form til fællessang i dagcentre eksempelvis, og mere spontant efter aftensmåltider eller under andre former for samvær. Et feltnoteeksempel illustrerer:

En aften efter aftensmad sidder vi tre kvindelige beboere og mig som forsker tilbage. Asta sidder i en kørestol, der er så lav, at hun kun lige kan se over bordet. Else har demens og taler mest om sin søn, der kommer lige om lidt, Vera hører meget dårligt. Hun har derfor hentet en blok og en blyant, så vi kan skrive til hende. De øvrige beboere er i deres lejligheder. En medarbejder går og rydder af, mens hun fortæller, at de tre kvinder ofte synger et par sange efter aftensmaden. Vi finder sanghæfter frem. Else hjælper Asta i den lave kørestol med at placere sanghæftet skråt oven på en servietholder, så hun kan se teksten i hæftet. Medarbejderen har sat sig

ved siden af Vera for at pege i sanghæftet, så Vera kan se, hvor langt vi er nået, nu hun ikke kan høre det. Det er svært, og Vera er hele tiden lidt foran eller bagud i forhold til vi andre, men alle synger til, og vi kigger og smiler til hinanden undervejs. Vi skiftes til at vælge en sang, men efter tre sange foreslår medarbejderen, at vi siger tak for i dag, og vi går hver til sit. (Uddrag fra feltnoter)

Som vi ser i eksemplet ovenfor, finder kvinderne ud af at hjælpe hinanden på tværs og kan derfor alle være med til at synge ud fra forskellige forudsætninger. Men det er også værd at bemærke, at ikke alle beboerne fra aftensmåltidet deltager. Nogle er gået. Den eneste mand i beboergruppen er gået tilbage for at se tv, en kvinde, der kun taler arabisk er gået, og en forvirret og trist kvinde er kørt tilbage i sin lejlighed for at få ro.



Foto: Mikka Nielsen

Måltider og sang er begge måder at 'gøre' hjem på, som gentages og skaber genkendelighed og fællesskab. Men hjemlighed er også nogle af de lidt mere ekstraordinære aktiviteter som eksempelvis at gå i byen, til gymnastik, til frisør eller gå på bar. På flere af plejehjemmene er lokaler indrettet til at få ordnet hår og negle, og på et plejehjem er eksempelvis et lokale indrettet som et lille værtshus, hvor beboere drikker en fredags øl. På den måde forsøger man så vidt muligt at trække nogle af de aktivi-

teter ind på plejehjemmene, som kan være svært for nogle af beboerne at komme ud til.

Fejring af højtider er også en aktivitet, der lægges vægt på. På et af vores besøg på plejehjem deltog vi eksempelvis i en Sankt Hans fest, som der var stor opbakning til. Højtider vækker ofte minder og giver anledning til snakke om, hvilke traditioner de enkelte beboere har været vant til at holde og på hvilke måder. Her er det dog vigtigt at holde for øje, at ikke alle beboere kommer med samme baggrund, og at eksempelvis beboere og familier med en anden religiøs overbevisning eller med etnisk minoritetsbaggrund kan have et andet forhold til traditioner og et ønske om også at fejre andre højtider. Medarbejdere med minoritetsbaggrund kender desuden heller ikke altid sange og traditioner.

Herudover kan også helt spontane aktiviteter være med til at skabe en god stemning, fælles grin og dermed også, hvad både personale og beboere beskriver som en del af at føle sig hjemme. I nedenstående eksempel ser vi en

leg med bolde, der opstår spontant efter aflysning af en ellers planlagt aktivitet.

Linedance er blevet aflyst, og aktivitetsmedarbejderen, Louise, er kommet på en ny ide i samarbejde med en anden medarbejder. Louise går hen til spisebordet med en skumgummibold. "Er du klar til noget gymnastik, Karl?". "Nej", siger Karl og stirrer lige ud. Han har noget mad stående foran sig. Louise går og lader Karl sidde. Ilse vil have bolden og triller den over til Grete, der lidt forfjamsket tager den. En medarbejder kører Beate over til bordet. Hun har lukkede øjne. Da bolden triller hen mod hende, har hun stadig lukkede øjne, og bolden falder på gulvet. Medarbejderen samler bolden op og lægger den ved Beate. Dette gentager sig et par gange. Men pludselig sender Beate bolden videre. Medarbejderen går hen og sætter Kim Larsen på anlægget. Ilse er på toppen og sender fingerkys til en mand, der er kommet ind og står og kigger på. "Kom og sid, Peter, vi mangler en mand," siger en medarbejder. Ilse nikker og peger grinende på sit skød. "Du kan sidde på skødet af Ilse, det er noget af et tilbud!" siger medarbejderen. Manden sætter sig. Ilse fyrer bolden afsted. Den lander igen nede ved Beate, der ikke reagerer, og bolden ender igen på gulvet. "Beate, du skal have styrthjelm på" siger en medarbejder grinende. "Karl, vil du ikke være med?" spørger Louise. "Jeg er ikke færdig med at spise", svarer Karl. En frivillig, der er forbi i dag, sætter sig ned ved siden af Beate for at samle bolde op. "Så er jeg klar til at tage den", hun ær Beate, der smiler. Den frivillige prøver at få Beate til at skyde. Det lykkes ikke. "Vi skal være målmand sammen" siger hun til Beate. Beate får bolden i hovedet. Louise bytter plads med Beate, som sad ved bordenden. Det er en lidt for udsat plads, bliver de enige om. Efter lidt tid er Karl blevet færdig med at spise, og trods sin modvillighed i starten spiller han nu lidt tøvende med. (Uddrag fra feltnoter)

Aktiviteter som boldspillet her er med til at skabe grin og følelser af glæde. Boldspillet er svært og går stærkt, og på en måde virker legen alt for vild for Beate og uinteressant for Karl. Og så alligevel. På hver deres måde kommer de imidlertid med i legen. Og selvom nogle af beboerne måske har glemt aktiviteten ganske kort tid efter, at den har fundet sted, så betyder det alligevel noget. For "de husker følelsen", som en plejehjemsleder forklarer det.

3.4 Institutionelle rammer og regler kan udfordre hjemlighed som praksis

Selvom hjemlighed kan og bliver praktiseret på mange forskellige måder på plejehjem, så er der også faktorer, der begrænser praktiseringen af hjemlighed. Her gør særligt to ting sig gældende: institutionens daglige rytme og krav til hygiejne.

Som vi skrev i afsnit 2.3 om plejehjemmets rytme, så betyder tidsplaner og medarbejderskemaer, at beboere ikke altid selv kan bestemme, hvornår de vil stå op og gå i seng, eller hvornår de vil spise aftensmad. Beboerne må derfor til en vis grad indordne sig plejehjemmets rytme, hvilket kan udfordre oplevelsen af at være 'herre i eget hus'.

En anden faktor, der udfordrer hjemlighed som praksis, er de krav, der stilles til hygiejne. På samtlige plejehjem blev det nævnt af personale og ledere, at hygiejnekrav begrænser, hvor meget beboere kan være med til madlavning. En medarbejder fortæller:

Det var meningen, at beboerne skulle hjælpe med maden. Men at holde styr på ældre menneskes hygiejne er svær pga. deres demens, og de ved ikke, hvad de skulle stille op, hvis de skulle stege en frikadelle. Så det kan vi ikke. Så slikker de lige på fingrene. Måske kunne nogle enkelte hjælpe, men det vil kræve meget af personalet.

På et andet plejehjem fortæller en køkkenmedarbejder, at de altid laver to portioner bolledej, når de skal bage boller. En portion, som beboerne er med til at ælte, og som de efterfølgende smider ud pga. hygiejnekrav, og en, som personalet laver, som de bagefter kan spise. På andre plejehjem tager personalet mere løst på reglerne, men generelt set bliver spørgsmålet om hygiejnekrav – og herunder personalets ressourcer, fordi de skal holde øje med beboernes hygiejne – begrænsende for beboernes mulighed for at deltage i madlavning.

3.5 Opsamling



I dette kapitel har vi vist, hvordan beboere og personale på plejehjemmene hjemliggør eller 'gør' hjem. For mange beboere er hjemlighed forbundet med fortsat at kunne deltage i hverdagslige gøremål i det omfang, det er muligt, ligesom det er værdifuldt fortsat at kunne dyrke sine interesser. Hjemlighed handler samtidig om at slappe af og døse hen samt muligheden for at kunne

gå til og fra fællesaktiviteter med de andre beboere på plejehjemmet. Afslutningsvis peger vi på, at faktorer som hygiejneregler og begrænset indflydelse på eksempelvis spise- og sengetider kan udfordre følelsen af at gøre sig hjemme på plejehjem.

4 Et inviterende hjem: Hjemlighed som stemning og tilgængelighed

Et hjem er placeret et konkret sted, og hjemlighed handler derfor også om stedets omgivelser, genstande, dufte og lyde. I dette kapitel viser vi, hvordan indretning og materielle ting som møbler og nips har betydning for oplevelsen af hjemlighed på plejehjem. Vi viser samtidig, at samtaler om genstande eller personale, der inviterer til at slå sig ned i møblerne, er afgørende for, i hvor høj grad disse bliver anvendt. Sidst i kapitlet beskæftiger vi os med betydningen af samvær med dyr og med adgang til natur. Natur og dyr er nemlig også en del af det, der sætter stemninger og skaber et inviterende hjem.

Boks 4.1 Hovedpointer – hjemlighed som stemning og tilgængelighed

Beboerne værdsætter at have egne møbler med. Blomster, pyntegenstande og billeder på væggene i fællesarealerne associeres også med hjemlighed.

Plejehjemmets indretning kan understøtte, at beboerne kan bevæge sig frit og får lyst til at anvende plejehjemmets faciliteter.

Tilgængeligt og gennemgående personale, der inviterer til samtale er medvirkende til at beboere opsøger fællesarealer og indgår i aktiviteter.

Sanselige elementer som dufte, musik og adgang til natur er væsentlige for oplevelsen af hjemlighed. Modsat kan larm og lugt af urin udfordre hjemligheden.

Dyr skaber glæde og samlingspunkter i hverdagen.

4.1 Hjemlighed sidder i møbler, nips og blomster

Beboere såvel som pårørende og medarbejdere nævner alle betydningen af, at beboeren har egne møbler med, når lejligheden skal indrettes. Beboerne bor meget forskelligt, og som vi vil beskrive nærmere i afsnit 5.1, afspejler indretningen personen og dennes levede liv. En beboer, Lisbeth, fortæller:



Min lejlighed synes jeg er smuk, fordi man er ældre og har billeder, og hvert billede har sin historie.

Lisbeth
Beboer

At indrette lejligheden og lade den afspejle beboerens historie handler derfor ikke om at skabe en prydstue med alle de fineste ting fra beboerens tidligere hjem, men om også at huske den slidte lænestol, som måske er den bedste at sidde i, og som har en lang historie. Lejligheden fortæller en historie om mennesket, og medarbejderne bruger derfor også ofte genstande og billeder i beboernes hjem som udgangspunkt for samtale og for at lære beboeren og dennes livshistorie at kende. En plejehjemsleder fortæller:

Deres lejlighed er deres eget, efter deres personlighed og deres bagage. Den er indrettet, som de gerne vil have det og kender det.

Samtaler om og medarbejdernes opmærksomhed mod beboerens medbragte møbler og billeder er et vigtigt element i at vedligeholde genstandenes historier og dermed også personens livshistorie, som vi også vil beskrive i kapitel 5. Personalet spiller derfor en vigtig rolle i at bevare betydning af beboernes møbler.



Foto: Mikka Nielsen

Men ikke kun møbler og billeder i beboernes lejligheder er vigtige for oplevelsen af hjemlighed. Planter, friske blomster og pyntegenstande i fællesområderne er også betydningsfulde for oplevelsen af hjemlighed. Særligt pynt og blomster, der afspejler årstiden, bliver bemærket af både beboere og pårørende. Møbler og billeder, der minder om nogle, beboerne selv har i deres lejligheder, bliver også ofte nævnt, hvilket understreger pointen om genkendelighed. Og beboerne indtager møblerne og bemærker, hvis noget er forandret. En medarbejder forklarer:

Når man flytter en stol eller sofa, så kommer ham eller hende, der plejer at sidde i den og siger "nej, hvor er min lænestol eller sofa?". De har ejerfølelser over det.

På et plejehjem insisterede lederen desuden på at have dug på bordene, for som hun sagde: "vi ved aldrig, om det er beboerens sidste måltid". Det er derfor en etisk beslutning, forklarede hun. Et pænt og nydeligt hjem handler således også om værdighed og om opmærksom på betydningen af en pæn serviet, en frisk buket blomster eller en nystrøget dug.

Hvad angår billeder på væggene, nævner en plejehjemsleder, at billederne helst ikke skal være for abstrakte eller dystre. Særligt for beboere med demens kan det skabe forvirring og plante en trist følelse. En medarbejder forklarer:

Det skal være genkendeligt, ikke abstrakt. De skal kunne se, hvad det er – ikke en sort klat, for det kan være skræmmende. Det skal være noget, alle kan forstå, ikke et billede af et barn, der græder.

Fotos af beboere og aktiviteter fra huset derimod kan være med til at skabe gode snakke – også særligt med pårørende, som derigennem kan se, hvad der foregår på plejehjemmet, fortæller en leder. Selv hvis beboerne kan have svært ved at huske aktiviteten, kan billederne være med til at skabe et lille arkiv over livet på plejehjemmet.

4.2 Hjemlighed er at kunne bevæge sig frit og få lyst til at slå sig ned

Ud over de æstetiske værdier ved hjemmets indretning har det også betydning, at rummene er tiltalende og lægger op til at blive anvendt. Hjemlighed er et indbydende miljø og en god stemning. Dette skabes både af de fysiske omgivelser og af personalet.

Bløde møbler, lamper med varm belysning og musik kan være med til at skabe et inviterende miljø. Samtidig betyder rengøring også noget for lysten til at sætte sig. *"Fællesarealerne skal gerne være rene og sådan 'kom og brug mig',"* fortæller en medarbejder. Hun kalder det *"omsorg i rengøring"*, at beboernes hjem – både lejligheder og fællesarealer – er rene og pæne. Herudover må der gerne være genstande som små statuer eller andet, som beboerne kan blive nysgerrige på at undersøge og dermed bliver draget imod. Særligt for beboere med demens nævner flere medarbejdere, at det det er positivt, hvis der er noget, som beboerne kan *"gå og pille i"* eller *"blive distraheret af."* Dette har også betydning for nogle af de beboere, der søger mod udgangene. En medarbejder forklarer: *"Hvis de søger ud eller væk fra noget, så skal der være noget, som kan hjælpe og give noget at snakke om."* Her kan netop et billede eller en fin genstand blive anvendt af medarbejderen til at aflede beboeren fra at søge væk.

Tanken om demensvenlig indretning går igen på mange plejehjem, da alle har flere beboere med demens i forskellig grad. I denne henseende kan det være vigtigt at have muligheden for at skærme enkelte beboere fra uro og for megen snak. Det kan være et hjørne med mere ro eller et særligt rum, som et af plejehjemmene havde, hvor der var lydisolering på væggene for en bedre akustik.

På et særligt demensafsnit forklarer lederen, hvordan selve bygningens indretning er demensvenlig. Hun knytter indretning, der giver beboere følelsen af at kunne bevæge sig frit og ikke blive begrænset eller stoppet, sammen med følelsen af hjemlighed. Afdelingen er bygget som en firkant med en gård i midten. Det betyder, at *"man hele tiden kan dreje om et hjørne, der er ikke noget, der stopper en – døren ud kommer aldrig – så man får ikke den negative følelse af modstand eller af at blive stoppet. Det har betydning for deres selvforståelse, at man kan bevæge sig frit."* På samme måde er det en fordel, hvis døre ud af plejehjemmet skjules eller sløres på den ene eller anden måde. En medarbejder forklarer: *"Nogle er meget dør-søgende – det kan være en ulempe for nogle, at døren ikke er maskeret mere".* Nogle steder er døren lavet som et slags busstoppested eller noget andet, så man kan ikke se, at det er en dør. *"Jeg tror, det*

kan skabe mere ro for borgeren selv, at der ikke er døre over det hele”, uddyber medarbejderen.

Foruden selve indretningen af bygningen og møbler og genstande har det også betydning for beboernes lyst til at slå sig ned, at der er en rar stemning. Sådant en stemning skabes som oftest af mennesker. Der hvor der er liv, kommer der liv. Eksempelvis har et plejehjem en fast person ansat i det åbne køkken- og spiserum til at lave mad, men også til at være det, medarbejderne kalder 'hyggespreder' eller 'husvært'. En af disse medarbejdere fortalte, at *”det er vigtigt, at der er en gennemgående person”,* som er der til sige hej til beboeren, når de kommer ind i rummet, til at give et kram, og som beboerne kan tale med om stort og småt. På et andet plejehjem prioriterer de at have flere medarbejdere ansat til at stå for at arrangere aktiviteter i de rum, der er indrettet til forskellige typer af aktiviteter. Her kan der foregå højtlesning, eller beboerne bliver inviteret ind til at se tv sammen. Derved har aktivitetsmedarbejderne og husværter en vigtig rolle for at skabe inviterende rum, der bliver brugt.

4.3 Hjemlighed er gode stemninger og dufte

”Et hjem er pænt og rent og dufter godt,” fortæller en medarbejder. Duften af småkager, nybagte boller eller hakkebøf er med til at skabe en hjemlig stemning, fortæller både personale, beboere og pårørende². Derudover kan dufte skærpe appetitten og være genstand for hyggelige og hjemlige samtaler.

”Hvad skal vi have at spise? – det spørger vi jo også om derhjemme”, siger en medarbejder. Særligt på de plejehjem, hvor den varme mad laves lokalt på stedet, pointerer både beboere, pårørende og medarbejdere værdien af duften af mad. Her nævnes det dog samtidig af medarbejdere, at maden af praktiske hensyn ofte tilberedes på forskudte tidspunkter i forhold til, hvornår beboerne skal spise den. Køkkenpersonalet har typisk fri om eftermiddagen og forbereder derfor aftenens varme måltid midt på dagen. Alligevel har det en positiv betydning, at der dufter af hjemmelavet mad. En leder forklarer:

Det er virkelig vigtigt. Faktum er bare, at duftene følger ikke dagsrytmen. Det forvirrer ikke beboerne, de dufter jo og registrerer duftene. Og dem, der kommer ind i huset, kommenterer på, ”Gud, det er sjovt, der dufter af småkager, og nu dufter det af bøf.” Så vi får en positiv feedback på, at det dufter af noget andet end de der negative ting, vi hører om – tis og røg.

² For mere viden om dufte og lyde på plejehjem se Birkedal, Højlund & Sørensen (2021)

Lyde som dæmpet snak eller en radio, der spiller musik, der passer til rummets stemning spiller også en rolle for oplevelsen af hjemlighed. Tændte stearinlys, selvom de er kunstige, kan være med til at skabe en rar og inviterende stemning. Nedenfor ses et feltnoteuddrag, der illustrerer, hvordan både lyd, duft, lys og liv bidrager til en rolig og inviterende atmosfære.

Det er sen eftermiddag. Det er blevet mørkt udenfor. I en lænestol i hjørnet af fællesrummet sidder en mand med lukkede øjne. Han bevæger sig langsomt til musikken med et lille smil om munden. Der er svag belysning og små grupper af tændte, kunstige stearinlys rundt omkring. Radioen kører. "Det bli'r jo nok endnu en sang om kærlighed" med Tue West. Et blomstret tapet, et mørkt chatol, efterårsblade hængt i snore fra loftet. En medarbejder står i køkkenet. Flæskestegen i ovnen dufter. (Uddrag fra feltnoter)

Foto: Mikka Nielsen

Beboeren sidder blot og nyder. Der er ingen direkte interaktion mellem medarbejderen og manden, men medarbejderen har skabt en stemning med lyd, duft og lys og sin tilstedeværelse, som virker indbydende. Her har man lyst til at være.

4.4 Dyr kan vække rare følelser

Flere plejehjem har dyr eller får dyr på besøg, hvilket er værdsat af mange beboere. Nogle steder var der fuglebure, enkelte havde katte, og et sted tog personalet deres hunde med ind imellem. Fugleburene kan være samlingssted for beboerne, fortæller en plejehjemsleder, og de fleste synes, det er fint med fuglene. En enkelt beboer lod os dog vide, at fuglenes lyde generede hende om natten. Hunde og katte bliver kælet og leget med, og selv når de ikke er på plejehjemmet, kan de være centrum for samtaler om, at hunden kommer i morgen.

Under en rundtur, hvor en beboer, Agnes, viser os plejehjemmet, hører vi, hvordan både hunde, katte, fisk og fugle har eller har haft deres gang på plejehjemmet:

Under frokosten kommer der en kat, strækker sig og lægger sig på gulvet. Den har ligget i en lænestol i et hjørne af køkkenalrummet. Katten ved, hvor den må gå ind, og mange giver den godbidder, bliver vi fortalt. Tidligere har der været en hund på plejehjemmet. Under rundvisningen ser vi også to undulater. Agnes fortæller, at der

har været tre, men den ene lige er død. Der var nogle, som blev kede af det, og der blev holdt en begravelse, hvor man kunne være med, hvis man ville. Det virker til, at hun synes, det er noget pjat. Ved indgangen til plejehjemmet plejede der at stå et akvarium. Det er en skam, det ikke er der mere, fortæller Agnes, for børnene plejede at være glade for at kigge på fiskene, når de kom på besøg. Men det var vist for meget arbejde at holde rent. (Uddrag fra feltnoter)

Dyr vækker rare følelser, og pasning af dyr giver lejlighed til at mødes, yde omsorg, afholde ceremonier og tale om, hvad dyrene nu finder på. Samtidig kan ansvar for eller leg med dyr være en måde at 'hjemme' den for beboere, der tidligere selv har haft dyr, som vi beskriver i afsnit 3.1. At passe høns, som man altid har gjort, forbindes med noget hverdagsligt og hjemligt.

4.5 Adgang og udsigt til natur, grønt og liv er værdsat

Udsigt til natur og adgang til en lille have, terrasse eller altan er noget flere beboere lægger vægt på som positivt for oplevelsen af hjemlighed, når de viser os deres lejlighed. Her kan små krukke med planter være hyggeligt at se på og gå og holde øje med. En kvindelig beboer beskriver blandt andet, hvordan hun nyder at se på musvitter og blåmejser fra hendes altan. For andre beboere betyder det ikke så meget med adgang til altan eller terrasse. På samme måde er der også forskel på, hvor meget beboerne bruger plejehjemmets udendørsarealer. Nogle plejehjem har fået anlagt sansehaver, og mens nogle beboere er glade for haverne, betyder haverne mindre for andre beboere.



Foto: Stinne Aaløkke Ballegaard

Under samtale med en kvindelig beboer, Lis, fortæller hun, at hun imellem går ned i plejehjemmets sansehaver. Hendes forældre havde en masse tønder land, og hun har altid været glad for naturen. Der er dog ikke så mange af de andre beboere, der bruger haven, mener Lis. En kvinde, der sidder ved siden af, fortæller, at hun kun har været i haven en enkelt gang.

Udendørsarealerne blive oftest anvendt om sommeren. Nogle beboere kan lide at sidde og få lidt frisk luft, andre går og plukker blomster. Udearealerne bliver også brugt til fællesarrangementer, og en beboer fortæller om, hvordan der om sommeren bliver lavet snobrød og pandekager udendørs. Personalet på et plejehjem fortæller også, at de ind imellem griller om sommeren. På et andet plejehjem viser lederen os, hvor de sidste vinter havde kugler og lys i haven, næsten som et helt lille tivoli at se på.

Det er værd at bemærke, at det kan være vanskeligt at komme udenfor, hvis man sidder i kørestol, fortæller en mand, der selv sidder i kørestol. Hvis han skal i haven, har han brug for hjælp, og det er derfor vigtigt, at personalet er behjælpelig med og opfordrer til at komme ud. Adgang til natur kan dog også inkludere at kigge ud på naturen inde fra plejehjemmet. Under et interview med beboere beskriver en kvinde, at det er vigtigt at *"man kan se, hvad der foregår, og kigge ud på naturen"*. En anden kvinde stemmer i, at det i det hele taget er *"vigtigt at vide, hvad der foregår uden for vinduerne, at følge med i livet, 'se nu kører naboerne'"*. Muligheden for at følge med i årstidernes skifte – men også i liv i det hele taget uden for vinduerne – bliver fremhævet af flere beboere. Under et besøg i en kvindelig beboers lejlighed fortæller hun eksempelvis, at hun er glad for at følge med i, hvem der står af og på bussen ved busstoppestedet uden for hendes vindue. Det har altså betydning, at der er enten natur eller liv at se ud på fra plejehjemmets vinduer.

4.6 Lugte, lyde og hjælpemidler udfordrer oplevelsen af et inviterende hjem

Både sansemæssige indtryk og materielle udtryk kan udfordre oplevelsen af hjemlighed på plejehjem. Ligesom duften af nybagte boller kan vække en følelse af hjemlighed, kan ubehagelige lugte af urin eller røg fra andre beboeres lejligheder have den modsatte effekt. Nogle gange kan der være behov for at fjerne lænestole for at gøre plads til beboernes kørestole i fællesrummet, hvilket kan betyde, at rummet ikke længere virker indbydende. Ligeledes kan rulborde, der larmer, døre, der smækker, industrimaskiner, der støjer, eller alarmer, der bipper, bryde oplevelsen af hjemlighed. Særligt de åbne køkkener er noget, der bliver nævnt som problematisk. Som en plejehjemsleder udtaler:



Det er et dilemma, når det er en spiseplads og en arbejdsplads. Lige herhenne sidder der nogle mennesker, der skal spise morgenmad eller frokost, og herhenne kører der nogle maskiner. Larmen fra køkkenet er ikke hjemlig.

Plejhjemsleder

Derudover er der nogle materielle ting, som fx lifte i loftet, toiletstole, bleer, personalets uniformer, dymo-labels på skabe, synlige tilstandsrapporter og brug af latexhandsker, som medarbejdere mener udfordrer oplevelsen af hjemlighed. Personalet forsøger at holde de fleste hjælpemidler ude på beboerens badeværelse, så der eksempelvis ikke er bleer i stue eller soveværelse. Men nogle gange må man rykke rundt på beboernes møbler for at få plads. Det handler om at finde den gyldne middelvej mellem *"dit hjem – min arbejdsplads"*, som en leder på et af plejehjemmene udtrykker det.

Sidst nævner medarbejdere og ledere på alle plejehjem, at brandmyndigheders krav til brandsikkerhed betyder, at personalet må fjerne eller flytte møbler som bornholmerure og chatoller i gangarealerne. Gangarealer er derfor ofte mere tomme, end personalet ønsker, mens også flere pårørende nævner dette som en begrænsning for hjemligheden i de fysiske omgivelser.

4.7 Opsamling



I dette kapitel har vi belyst, hvordan hjemlighed er forbundet med plejehjemet som et inviterende rum. Et rum i fysisk forstand, hvor selve indretningen inviterer til en særlig brug, et rum i sansemæssig forstand, hvor dufte, lyde, en smuk udsigt og glæden ved naturen skaber positive følelser. Både personale og dyr på plejehjemet har indflydelse på beboernes brug af fællesarealer, og deres tilstedeværelse er værdsat. Sidst i kapitlet har vi givet en række eksempler på, hvordan institutionelle forhold som arbejdsmiljø og krav til brandsikkerhed samt mere sanselige faktorer som støj fra industrimaskiner og lugten af urin kan udfordre oplevelsen af hjemlighed.

5 At kunne være sig selv: Hjemlighed som spejling af personen

Med inspiration fra en medarbejder er titlen for dette kapitel hjemlighed som spejling af personen. *"Jeg spejler mig, det er mig, mit hjem er mig. Hjemlighed er et spejl for mig,"* som medarbejderen udtrykker det. I de foregående kapitler har vi set på de praksisser, sansninger og stemninger, som mange typisk intuitivt forbinder med hjemlighed: at deltage i daglige aktiviteter som madlavning og rengøring, duften af friskbagt brød og en stemning af hygge. I de følgende kapitler bevæger vi os til nogle mere subtile fænomener, der har fyldt meget i feltarbejdet: at kunne være sig selv og relationer til andre. I kapitlet beskriver vi således hjemlighed som et udtryk for sammenhængen mellem at føle sig hjemme og oplevelsen af at blive anerkendt, set og hørt som den person, man var og er.

Boks 5.1 Hovedpointer – hjemlighed som spejling af personen

Genkendelighed er vigtigt for at kunne føle sig hjemme. At arbejde med genkendelighed kræver, at medarbejdere har tid til at lære den enkelte beboers livshistorie at kende.

Anerkendelse er vigtigt for at føle sig hjemme. Anerkendelse handler om at blive set, hørt, mødt og spejlet.

Det er vigtigt, at plejehjemmene kan rumme beboerne som hele mennesker med egne rutiner og personligheder på både gode og dårlige dage.

Individuel pleje og omsorg ud fra den enkeltes beboers ønsker og behov er vigtigt for hjemligheden. Dette arbejdes udfordres af skiftende vagtplaner og travle arbejds gange.

5.1 Hjemlighed er genkendelighed

Hjemmet er forandret, når man flytter på plejehjem. Beboeren flytter til nye omgivelser og ofte mindre lejligheder, hvorfor der skal udvælges, hvilke møbler og genstande der skal flytte med. Samtidig skal nye mennesker hjælpe beboeren i hverdagen, og de nye omgivelser skal skabe rammerne for, at beboeren kan fastholde sine værdier og videreføre sit liv på nye vilkår. I dette lys skabes oplevelsen af hjemlighed ved at bygge bro mellem beboerens tidligere og nuværende liv. Målet er at skabe genkendelighed for beboerne. Nedenfor fortæller en medarbejder, hvordan de arbejder med at skabe genkendelighed ved spørge ind til, hvad der har betydning for den enkelte beboer:

Hjemlighed er meget individuelt, så man skal tale med pårørende og beboere. Mange ting kan de godt huske, og man kan spørge "hvad betød noget for dig? Var der levende lys? Hvad var det, der gjorde, at det føltes rart?" Der er nogle, hvor man ved, at de elsker blomster, og så kan man måske gå ned i haven med dem. Men det er også mange små ting. Hvis man ved, at de godt kan lide en sludder, inden de står op, så bliver dagen bedre.

På plejehjemmene arbejder medarbejdere og ledere på forskellig vis med livshistorier som et middel til at afdække, hvem beboeren er, og hvilket liv beboeren har levet. På alle plejehjem vi har besøgt, afholdes der en indflytnings samtale, når en beboer flytter ind. Pårørende deltager typisk i disse og spiller især en vigtig rolle i de tilfælde, hvor beboere ikke kan udtrykke sig klart om deres livshistorie. Nogle steder tager lederen og en medarbejder på besøg i beboernes tidligere hjem inden indflytningen, hvis det er muligt. "Det giver et godt billede af deres personlighed, og så kan man på den måde kopiere det til her på en måde, så det giver mening", forklarer en leder. Det er dog ikke altid muligt at tage på hjemmebesøg, fordi mange af deres beboere kommer direkte fra sygehuset eller akutpladser andre steder.

Genkendelsen af det tidligere hjem kommer blandt andet til udtryk i indretningen af beboernes lejligheder. Ledelse og medarbejdere på plejehjemmene opfordrer pårørende og beboere til at sørge for, at det "ikke er en IKEA lejlighed (med nyindkøbte møbler), de flytter ind i," som en medarbejder udtrykker det. I stedet lægger medarbejderne op til, at beboere får møbler og fotografier med fra deres tidligere bolig. Disse genstande kan således indgå i arbejdet med livshistorier.

Som det fremgår af citatet øverst i afsnittet kan genkendelse også handle om andet end indretningen af beboerens lejlighed. Under et gruppeinterview talte tre pårørende om, hvordan medarbejderne på plejehjemmet er gode til at finde

beskæftigelser for beboerne, som minder om aktiviteter, de tidligere har arbejdet med eller interesseret sig for.

Kirsten: Han er gammel løber. Han har det der konkurrencegen. Han går hver dag, og så har han fået sådan en skridttæller. Derfor skal han gå så mange omgange. Så aflæser personalet og giver ham den på om morgenen. Det var personalet, der bad mig om at købe en. De ville gerne motivere ham. Det var det konkurrencegen.

Pernille: De er god til at finde på. Min far har siddet meget med regnskab. Hans liv er fokuseret på arbejde. Så fik han papir og kuglepen og kunne sidde i lang tid og skrive tal. Så vi lavede en lille kontorkasse. Når han var lidt urolig, så måtte han på kontoret.

Kirsten: De er gode til at finde på ideer.

Tove: Søren, han læser, han er åbenbart begyndt at køre ind til nogen og læse.

De tre mandlige beboere havde indledningsvist alle været urolige, utilfredse og udadreagerende på plejehjemmet, men med små konkrete tiltag blev de tre mænd alle mere tilfredse med at bo på plejehjemmet. Eksemplerne illustrerer vigtigheden af, at personale og pårørende understøtter beboere i at videreføre betydningsfulde elementer fra deres tidligere liv.

Det er dog desværre ikke altid, at beboerne oplever, at livet på plejehjemmet i tilstrækkelig grad minder om livet i det tidligere hjem. Svær sygdom kan gøre det vanskeligt at genkende det tidligere liv på plejehjemmet. Under et besøg hos en beboer, Finn, får vi indsigt i, hvordan livet kan blive radikalt forandret. Finn sidder i kørestol og kan primært bevæge sine fingre og sin ansigtsmimik. Han har vanskeligt ved at tale. På væggene hænger billeder fra Finns hånd, fra da han stadig havde sin førlighed. Finn har været billedkunstner og fortæller, at han interesserer sig for malerier og filmkunst. Men dels kan Finn ikke male mere, dels er der ikke andre på plejehjemmet, der deler hans interesser, fortæller han. Han vil gerne se film, men der er ikke andre beboere, han deler smag med, forstår vi. Finn forklarer derfor, at han føler sig mest hjemme i sin seng, hvor han kan slappe af.

Svær sygdom, som Finn oplever, og særlig hurtig indtruffen sygdom kan skabe et eksistentielt brud og skift i den enkeltes liv, der gør det svært at skabe genkendelighed mellem det tidligere liv og livet på plejehjem. Men som i Finns tilfælde kan muligheden for at skabe genkendelse også være udfordret, når den enkeltes interesser, værdier, sprog eller andet skiller sig ud fra majoriteten af beboere.

I et interview med en pårørende beskriver Lars, hvis kone er svært kronisk syg, hvordan de som par skiller sig ud fra de øvrige beboere, fordi de er væsentligt yngre. Lars fortæller, at det udfordrer deres følelse af hjemlighed, når de bliver mødt af personalet som om, de tilhører den ældre generation. Dette handler for eksempel om typen af mad, der bliver serveret, og som ofte er traditionel dansk mad, og at de får serveret kaffe af små porcelænskopper, når de er vant til at drikke af store krus. For dem er dette ikke genkendeligt eller hjemligt.

Flere medarbejdere og ledere fortæller herudover, at det kan være svært at lære beboere med etnisk minoritetsbaggrunds livshistorier at kende i detaljer, hvis de og heller ikke deres pårørende taler dansk. På de plejehjem, hvor det er relevant, sørger personalet derfor for at have en medarbejder med til indflytningssamtalen, som kan tale med enten beboeren eller de pårørende.

5.2 At føle sig hjemme handler om at blive anerkendt og spejlet

Medarbejdernes kendskab og tilgang til beboerne har stor indflydelse på oplevelsen af hjemlighed. Under et gruppeinterview fortæller en beboer, Hans, hvad der er vigtigt for ham, for at han føler sig hjemme. Ud over at have to vigtige genstande hængt op på den ene væg i sin lejlighed, nævner han personalet:



Hvis jeg skal karakterisere dem [personalet], så er det hjertevarmt. Man føler hele tiden indirekte, at man er i centrum. Der bliver taget hensyn til ens behov. De kan se ens behov, før man selv bliver opmærksom.

Hans
Beboer

Hans peger på et vigtigt element, som både beboere, pårørende og medarbejdere påpeger for oplevelsen af hjemlighed, nemlig opmærksomheden mod den enkelte og dennes særlige behov. Dette kan komme til udtryk selv ved små gestusser, fortæller en medarbejder:

Vi gør alt, hvad vi kan for ikke at gå forbi et menneske, glemme et menneske. Meget vigtigt man ikke går forbi. Ligegyldigt, hvor travlt

man har, skal man altid stoppe og sige "hvordan har du det i dag?", en lille snak, et lille smil. Det er også vigtigt, når de pårørende kommer, at vi anerkender, at de kommer, at vi har set dem. De skal føle sig velkomne.

Citatet viser, at oplevelsen af hjemlighed på plejehjem handler om, at ens tilstedeværelse bliver anerkendt. Dette gælder ikke kun beboere, men pårørende fortæller også om betydningen af, at medarbejderne anerkender, at de er tilstede og kan genkende dem. Samtidig peger citatet på, at medarbejderne er udfordret af travle arbejdsdage, og at der således er en risiko for, at denne anerkendelse nogle gange bliver glemt.

Anerkendelsen af den enkelte beboere kommer også til udtryk i dagligdagsinteraktioner og samtaleformer mellem beboere og medarbejdere, som det ses i nedenstående citat fra en plejehjemsleder:

Lige nu har vi en herre med en jargon, der ligger ude i gadelivet. Så det duer ikke med ham at sige "goddag hr." og så videre. Nej med ham skal man sige "hvad så, din gamle stodder" eller "hej lille røvhul, sov godt". Det er også noget, som står i hans besøgsplan, at det er en god ide, fordi det er sådan, man kan få en god kontakt med ham.

Som det fremgår i citatet, handler hjemlighed også om at tilpasse kommunikationen til den enkelte beboer og møde vedkommende dér, hvor personen er. Oplevelsen af hjemlighed knytter sig i dette tilfælde til, at medarbejderne spejler beboerens måde at kommunikere på og anerkender den baggrund, han kommer fra.

Et andet eksempel på spejling observerer vi en eftermiddag på et af plejehjemmene, hvor mange af beboerne har en demenssygdom. Her handler anerkendelsen af personen om mere end blot en sproglig spejling men også om en evne til mere overordnet at respondere på beboerens udtryk. Følgende feltnoteeksempel illustrerer:

Beboerne Grete og Ilse sidder ved spisebordet. Her sidder også nogle medarbejdere. Beboerne får kage og kaffe. Ilse ser ud til at være i godt humør og siger til medarbejderne, som sidder ved bordet:

Ilse: gamle busse.... Der er ikke så mange... brrrr... skide godt... Vetzen.

Medarbejdere: *Vetzen!*

Ilse aer en medarbejder på armen: "indtil videre, for du er så sød. Bulle bulle bulle."

Ilse folder hænderne foran som en bold: "vuzze vuzz vuzze." Hun nynner Elvis.

Medarbejder: *er det dig, der fortæller mig, at du gerne vil høre musik? (Hun rejser sig op).*

Ilse: brbrbr så kommer en igen." Hun aer en af medarbejderne. "Du er sød." Ilse hiver ud i ærmet og kigger skælmस्क på medarbejderen.

Medarbejder: *har du noget oppe i ærmet der? [griner]. Et dejligt lille stykke papir. (Ilse griner).*

Der bliver sat musik på – det kimer nu til julefest. (Uddrag fra feltnoter)

Beskrivelsen af denne eftermiddagsituation er et eksempel på, hvordan personalet gennem anerkendelse og spejling forsøger at give beboerne en oplevelse af at blive mødt, set og hørt. Da Ilse udbryder "*gamle busse.... Der er ikke så mange... brrrr... skide godt... Vetzen!*", kvitterer de "*Vetzen!*". Interaktioner som denne er en naturlig del af dagligdagen på dette og flere andre plejehjem. Selvom dialogen sprogligt ikke giver mening, viser eksemplet, hvordan udvekslingen mellem Ilse og personalet giver mening. Personalet møder Ilse dér hvor hun er, responderer og interagerer, og bidrager dermed til, at hun kan føle sig tryk, set og hjemme på plejehjemmet.

5.3 Hjemlighed er at få plads og blive rummet

Både medarbejdere, ledere og pårørende nævner vigtigheden af, at der er plads til, at beboerne kan leve og opføre sig som hele mennesker. Dette betyder, at der skal være plads til også at have dårlige dage med vrede, bekymringer og sorg. Som en pårørende udtrykker det:

Er han sur og tvær, så får han lov til at være det, og han kommer nok ud. Han bliver god igen. Han har fået lov til at være der, hvor han nu er i den verden. Det at han har fået lov til at være sig selv med alt, hvad det indebærer, det tror jeg. Det er hjemlighed.

Et andet eksempel på vigtigheden af, at beboere får plads til at være, som de har været og er, er beboeren, Otto, der i lang tid foretrak at køre rundt i underbukser i plejehjemmets fællesarealer. En leder fortæller:

Vi har en, der kørte rundt i kørestol i underbukser og top – det gjorde han derhjemme. Svært her. Vi har arbejdet med det etiske, så han på sigt kunne få shorts på, og nu er det lange underbukser. Han følte sig ikke hjemme i starten. Men nu er han så tryk, at han kan være i noget andet [end blot underbukser]. Der var nogle pårørende, der opførte sig lidt skarpt: "hvad var det?", men det var hans form for at være sig selv. Det skal der være plads til her. Men vi skal ikke udstille nogen. Nu kan han godt have noget andet på og stadig føle sig tilpas. Hver enkelt har det, som de ville have det derhjemme, men uden at nogen bliver udstillet. Nogle gange er der lidt at arbejde på.

Citatet viser, hvordan lederen vægter Ottos selvbestemmelse i forhold til at kunne køre rundt i underbukser i tiden efter hans indflytning. Selvom nogle pårørende fandt det upassende, beskriver hun det som vigtigt, at der var plads til det, for at han kunne komme til at føle sig hjemme. Citatet vidner også om, at lederen betragter fællesarealerne som Ottos hjem, hvor han ikke behøver at skulle trække i bukser for andres skyld. Samtidig viser citatet, at medarbejdere og ledere balancerer mellem at tage hensyn til den enkelte beboers præferencer og gamle vaner samt beboerens værdighed i mødet med andre mennesker, som bor og færdes på plejehjemmet.

5.4 Individuelt tilrettelagt pleje- og omsorgsarbejde har stor betydning for oplevelsen af hjemlighed

Både beboere, pårørende og medarbejdere fortæller, at oplevelsen af hjemlighed knytter sig til, i hvilken udstrækning pleje- og omsorgsarbejdet er tilrettelagt ud fra den enkeltes behov og præferencer. En pårørende, Lars, fortæller:

For mig er det [hjemligheden] den der pleje. Der er mange måder at gøre en ting på. At man kender sine beboere. Sit medmenneske. Og sige "jeg ved jo godt, at du ikke skal have røget sild med snaps, så det skal jeg ikke spørge om". Men gerne "vil du have en is til kaffen?" Ja, den der detaljerede pleje, tror jeg, jeg vil kalde den, hvor det bliver helt ned i finmotorikken. Hvor man virkelig går op i det menneske, man har med at gøre, og ved lige hvordan.

For Lars, hvis kone, Inge bor på plejehjemmet, handler hjemlighed om, at personalet i detaljer ved, hvad Inge kan lide og ikke kan lide. Oplevelsen af hjemlighed ligger i de små ting. Flere beboere fortæller også om vigtigheden af at kunne vælge mellem forskellige slags morgenmad afhængig af, hvad de tidligere har været vant til, eller hvad de har lyst til på den pågældende dag. En pårørende fortæller eksempelvis om sin svigerfar, der er fra England og derfor får serveret æg og bacon om morgenen. Det har altså betydning for følelsen af hjemlighed, at medarbejderne kender beboerne og deres individuelle præferencer, samt at disse bliver imødekommet i det daglige.

Det skaber også gode forudsætninger for, at oplevelsen af hjemligheden kan opstå, hvis personalet har frirum og tid til at arbejde kreativt med at imødekomme den enkelte borgers udfordringer og behov. I nedenstående interviewuddrag fortæller en plejehjemsleder:

Vi har haft en borger, som i starten havde sin gamle lejlighed, og som hun ville hjem til. Så sagde vi til hende, at vi godt kunne forstå, at hun gerne ville hjem, men fortalte hende, at hun ikke længere kunne bo selv. Så aftalte vi med hende, at hver dag så blev hun kørt til sin gamle lejlighed, så var hun der hele dagen, og så hentede vi hende igen. Det gjorde vi i flere måneder. Og efter noget tid faldt hun til her. Hun havde også en hund, og boligforeningen her sagde, at man ikke må have hund. Men hun skulle selvfølgelig have hendes hund med. Og så på et tidspunkt fik vi aftalt med datteren, at hun kunne tage hunden med.

Samme eksperimenterende tilgang anvendte personalet for at få en beboer i bad, der tidligere nægtede at gå i bad. Medarbejderen pointerer, at de altid vil sætte beboernes behov først, og at det kan være vigtigere med en snak end et bad, men alligevel lykkedes det med hjælp fra pårørende og kreativ tænkning at få beboeren i bad. Medarbejderen fortæller:

Vi kan ikke tvinge dem i bad. Vi har haft en borger, som før gik i bad, når han vaskede bil. Så vi har haft en vandslange med udenfor, så blev han våd, og så kunne han gå ind og skifte tøj. Så gjorde vi det på den måde. Det var de pårørende, der fortalte, det havde været sådan.

Eksemplerne viser, hvordan personalet gennem kreative løsninger forsøger at fremme oplevelsen af hjemlighed for beboere ved at gøre dem trygge og imødekomme deres specifikke ønsker. Samtidig viser eksemplerne, hvordan det at følge den enkeltes beboers ønsker og vaner kan være nødvendigt for at

undgå konflikt og i det sidste eksempel at kunne udføre personlig pleje uden at bruge magtanvendelse.

5.5 Institutionelle forhold udfordrer et individuelt tilrettelagt pleje- og omsorgsarbejde

Hvor det bidrager til at skabe hjemlighed på plejehjem at blive mødt og plejet ud fra ens specifikke ønsker og vaner, har institutionelle forhold som skiftende vagtplaner og vikarer omvendt en negativ betydning for oplevelsen af hjemlighed.

Lars, som er pårørende (og som også henvises til i ovenstående afsnit), fortæller, hvordan det udfordrer oplevelsen af hjemlighed, når personalet ikke kender til hans kones præferencer og ønsker:

Der er meget stor forskel på faste aftenvagter og vikarer. Når det bliver lørdag morgen, så er det helt nye mennesker fra et bureau, som vi ikke har mødt før. Og så kan jeg fornemme, at selvom der er lavet en plan, hvor der står, hvad min kone skal have til morgenmad, frokost, hvad hun ikke kan tåle eller gerne vil have. Hvis man har været her i otte timer og tænker, man ikke har tid til det, så bliver det sådan lidt "okay, det her gjorde jeg også ved naboen, så det gør jeg også her"-agtigt, det bliver lidt en fabrik.

Institutionelle forhold som skiftende personale, vikarer og travle arbejds gange udfordrer i nogle situationer medarbejdernes muligheder for at udføre det, som Lars kalder den "detaljerede pleje". Hvor pårørende og beboere generelt set sætter stor pris på personalets bestræbelser på at gøre det så godt, som de kan, fortæller mange, at de oplever, at personalet på grund af travlhed er udfordret i at kunne opfylde den enkeltes behov.

5.6 Opsamling



Dette kapitel beskriver, hvordan oplevelse af hjemlighed på plejehjem handler om at blive set, anerkendt og mødt som den, man er og har været. Hjemlighed handler om, at der bliver bygget bro mellem ens tidligere og nuværende liv gennem genkendelige rammer og ved at blive hjulpet til at gøre de ting, som før har haft betydning. At føle sig hjemme handler om at blive set og gen-

kendt, at blive rummet på de dårlige dage og spejlet, selvom det kommunikative er udfordret. Hjemlighed handler om, at medarbejdere i detaljer ved, hvad beboere kan lide og ikke kan lide, men dette er udfordret af travle arbejds-gange, skiftende vagtplaner og vikarer samt sproglige barrierer.

6 Den professionelle familie: Hjemlighed som flydende grænser mellem relationer og opgaver

Dette kapitel beskriver, hvordan der er flydende grænser mellem familiære og formelle relationer mellem beboere, medarbejdere og pårørende, og hvordan disse flydende grænser overordnet har en positiv betydning for oplevelsen af hjemlighed.

Boks 6.1 Hovedpointer – hjemlighed som flydende grænser mellem relationer og opgaver

At føle sig tryk er afgørende for at kunne føle sig hjemme på et plejehjem. Beboernes følelse af tryk fremmes gennem uformelle og omsorgsfulde relationer mellem beboere og medarbejdere.

Relationer med en familiær karakter opleves overordnet som positive og hjemlige.

Det kan være svært at overlade ansvar og kontrol for mange pårørende, når deres familiemedlem flytter på plejehjem. Især fordomme om plejehjem samt erfaringer med travle medarbejdere har betydning for dette.

6.1 Familiær karakter i relationen mellem beboer og medarbejder styrker tryk og oplevelse af hjemlighed

Tryk er et nøgleord i forhold til at føle sig hjemme på et plejehjem, beskriver både beboere, pårørende og personale. Forudsætningen for at føle sig tryk handler både om, at man som person bliver anerkendt, som det fremgår i

kapitel 5, og om at beboerne har en god relation til medarbejdere på plejehjemmet. I flere tilfælde beskriver beboere, medarbejdere og pårørende, at gode relationer mellem beboere og medarbejdere ofte har en familiær karakter.

Følgende udsagn er fra en beboer, Jens, der forklarer, hvorfor han føler sig hjemme på plejehjemmet.

Jeg har lige sagt nej til at komme til fødselsdag [ud af huset], det tør jeg ikke. Jeg er bekymret for, om min medicin kan holde, mens jeg er ude. Og så er der jo Inge [medarbejder]. Inge derovre. Det er det samme, som hvis det var min kone, jeg trøstede mig ved. Vi siger meget skidt til hinanden, vi laver sjov med hinanden. Alle plejerne er så søde og gode. Jeg har set i fjernsynet, hvordan der er så mange, som er bange for at komme på plejehjem, at "det er for galt" på plejehjemmene. Så kan det ikke være samme slags plejehjem, som vi har her.

Jens svarer bekræftende på, at han føler sig hjemme på plejehjemmet og knytter dette til hans relation til Inge. Jens oplever, at han kan komme til Inge med de svære følelser, og at hun møder ham med en varme og omsorg, som minder om hans afdøde ægtefælle. Samtidig lægger Jens vægt på betydningen af humor i hans relation til Inge, de "siger meget skidt til hinanden", og på samme måde vægter mange beboere en uformel tone mellem dem og plejehjemmets ansatte.

Ligesom Jens sammenligner sin relation til en medarbejder med den trøst, han tidligere kunne finde ved sin hustru, sammenligner medarbejderne sig også ofte selv med familiære relationer. En leder omtaler sig selv som en "mor", beboere kommer til med stort og småt, mens en medarbejder på et andet plejehjem beskriver medarbejdernes rolle som en "professionel familie." At være en professionel familie handler om at være en central omsorgsgiver i hverdagen, at blive involveret i beboerne og deres familier, og derfor også i både sorger og glæder, samt at indgå i hverdagskonflikter med beboerne og finde løsninger på disse.

Det fysiske aspekt af omsorgsfulde relationer er desuden noget, både beboere, pårørende og medarbejdere vægter højt i skabelsen af tryghed, og noget, vi ofte observerede under vores besøg på plejehjemmene. En kærlig hånd på skulderen eller en hånd, der stryger aende over kinden. En pårørende, Martin, omtaler netop det fysiske aspekt af disse relationer som hjemligt:

Forleden da Joan [medarbejder] kom med kaffe, så kyssede du [Martin taler til sin kone, der sidder ved siden af] hende på håndryggen, og så gjorde Joan det samme ved dig. Og det er et udtryk for, at min kone følte sig hjemme. Og jeg tror, at de [medarbejderne] alle sammen er sådan. Det, som kan blive en udfordring, det er, om de har tid til det. Når der opstår en uvant situation, en klokke, der ringer et sted, så ryger den der hjemlighed.

Eksemplet illustrerer først og fremmest, hvordan oplevelsen af hjemlighed handler om at være tryk i sociale relationer, og at tryk blandt andet kommer gennem fysisk kontakt og berøring. Det illustrerer samtidig, hvor flygtig og skrøbelig en karakter denne form for omsorg har, når medarbejdernes nærvær konstant er udfordret af alarmer, der potentielt kan ringe og bryde den hjemlige situation.

Som en del af at have en god relation beskriver både beboere og medarbejdere desuden nødvendigheden af, at man gensidigt kender hinanden. Ligesom det er essentielt, at medarbejderen kender beboeren, har det også betydning, at beboeren kender lidt til medarbejderne. En medarbejder forklarer denne gensidighed nedenfor:

Det er vigtigt at sætte sig selv i spil. Jeg giver noget af mig selv og fortæller om, at jeg sover i telt med mine børn hele sommeren, men jeg fortæller ikke, hvis jeg er sur på min mand. Vi ser jo dem [beboerne] uden tøj på, de er så blufærdige. Vi ser dem som det menneske, de er. Man skal også give noget igen. At de ikke bare er en opgave.

Under vores besøg på plejehjemmene observerede vi flere gange medarbejdere på barsel besøge plejehjem med deres spædbørn, som de stolt viste frem for både kollegaer og beboere. En pårørende fortalte os, at hans kone og en medarbejder ofte udveksler historier om deres respektive børn under den personlige pleje, mens en leder fortalte, at hun tager sin mand med til højtider som Sankt Hans, og at dette har en stor betydning for beboernes oplevelser af, at relationerne er uformelle og personlige. Eksemplerne viser, hvordan de flydende grænser mellem deres privat- og arbejdsliv kommer til udtryk og antager en familiær karakter.

Den familiære stemning kan dog også hurtigt skifte. Ligesom alarmer kan afbryde hyggeligt samvær kan eksempelvis sprogbrug og samtale mellem ansatte ændre stemningen i rummet. Ofte hørte vi personale tale om beboere i rummet i tredje person, når noget skulle koordineres mellem ansatte. Sådanne

samtaler bryder den familiære stemning og gør de institutionelle rammer og plejehjemmet som arbejdsplads meget tilstedeværende.

6.2 Flydende grænser i rollefordeling mellem plejehjem og pårørende skaber oplevelse af hjemlighed

I dette afsnit beskæftiger vi os med, hvordan overlap i opgaver og flydende grænser mellem pårørende og medarbejdere kommer til udtryk. Disse overlap og flydende grænser har ofte en positiv betydning for samarbejdet og for beboerens forudsætninger for at føle sig hjemme.

I nedenstående to citater beskriver to pårørende, hvordan medarbejdernes evne til at varetage henholdsvis omsorgs- og praktiske opgaver skaber fundamentet for, at beboere og pårørende kan føle sig hjemme på plejehjemmet.

De [medarbejderne] tager næsten over og bliver en del af familien. Jeg føler virkelig, der er kommet en bølge af opbakning fra siden af. Det er rart at vide, at der er noget familiært herude for ham. Jeg har meget praktisk at se til. Den anden del, det relationelle og familiære, tager personalet sig ligesom af. Det er en rørende oplevelse.

For os så er det det med, at vi ikke skal stå for alle mulige uden-oms-ting, praktiske ting – nu kan vi komme og være nærværende. Det er hyggeligere at besøge farfar her, end det var derhjemme. Han havde ikke overskud og tid og kræfter til at gøre rent. Den sidste periode havde vi ikke børnene med ud at besøge ham, men her er der rart for alle at komme.

I det første eksempel kan den pårørende på grund af en svær relation til sin far ikke længere holde til at have en tæt relation til ham. Her går medarbejderne ind og udfylder den familiære rolle i stedet. I det andet eksempel varetager medarbejderne praktiske opgaver, hvorfor de pårørende nu i højere grad end tidligere har lyst til at besøge farfar.

Udover at varetage opgaver, pårørende tidligere har stået for, spiller medarbejderne også en vigtig rolle som bindeled mellem beboer og pårørende. Det kan de eksempelvis gøre ved at hjælpe de pårørende med, hvordan de kan være sammen med deres familiemedlem på nye måder, når sygdom og svækkelse gør det vanskeligt at være sammen, som man er vant til som familie. En medarbejder forklarer:

De [pårørende] skal også nogle gange lære at være sammen med deres familie. Det er mega svært. Det bruger vi noget krudt på: "hvordan skal jeg være sammen med min mor, når hun er sådan?"

Ligeledes fortæller en pårørende, hvordan medarbejderne forbereder hende på, hvis hendes mand har en dårlig dag, inden hun skal ind og besøge ham. Gennem opbakning, omsorg og understøttelse flyder medarbejderne altså ind i de familiære relationer, problematikker og samværsformer mellem beboere og pårørende.

For de beboere, der ikke har pårørende, påtager medarbejderne ydermere en rolle som familie. Nedenfor fortæller en medarbejder:

Åge, en af beboerne, har for eksempel én pårørende, som ikke vil have noget med ham at gøre. Så når han holder fødselsdag – han har altid holdt fødselsdag med brunsviger og Bailey – så sørger vi for at få købt en brunsviger og købe en gave og holde et lille fødselsdagsarrangement for ham.

Selvom Åge ikke får besøg af sin familie, kan han derfor alligevel få en fødselsdag, der minder om den, han er vant til at holde – også selvom han godt ved, at hans pårørende ikke ønsker at fejre ham. En anden medarbejder fortæller om andre typer af opgaver, som personalet tager sig af:

Det er ikke altid pårørende kan ledsage dem til læge eller sygehuset. Vi kan jo ikke bare sende dem ud i en taxa – så tager vi med. Og hvis de ikke har pårørende, så er plejehjemmet jo endnu mere hjemligt, så er vi deres familie. Sørger for at få købt tøj, når de mangler det. Det er ikke en arbejdsopgave, men det sørger vi for, det som naturligt skal klares.

Eksemplerne viser, hvordan medarbejderne i fraværet af pårørende påtager sig opgaver, som de ellers forbinder med de pårørendes. I disse tilfælde indtager medarbejdere en særligt vigtig rolle i forhold til at udfylde noget familiært og hjemligt for beboerne.

Generelt er der stor variation i, hvor meget og hvordan pårørende indgår i beboernes liv. Indflytningen på plejehjem sker ofte i en trængt periode, hvor familien til sidst ikke ser anden løsning. Pårørende er derfor udmattede, har brug for en pause og for at give opgaverne videre, som vi også ser i ovenstående citater. Det er dog ikke alle opgaver, medarbejderne kan overtage, påpeger en plejhjemsleder, og for de pårørendes vedkommende er det heller ikke ensbe-

tydende med, at det altid er nemt at give hverken praktiske eller omsorgsrelaterede opgaver videre til medarbejderne på plejehjemmet. *"Man vil gerne være den vigtigste i verden. Men det er man bare ikke i hverdagen,"* som en pårørende fortæller. Selvom de pårørende, der deltager i undersøgelsen, som udgangspunkt er tilfredse med og roser medarbejderne på plejehjemmene, så kan det være svært for de pårørende at give slip på både kontrol og ansvar for deres familiemedlem. En pårørende forklarer:

Jeg tænker, at når jeg ikke er her, så er min kone lidt solgt til stanglakrids. Og sådan er det jo med mange af beboerne. At de må vente på at komme på toilettet, til der er mulighed for det.

En anden pårørende fortæller, at han ikke har lyst til at vide noget om, hvordan hverdagen fungerer, når han ikke er der. Han håber på det bedste, men spørger ikke til det af frygt for at få et svar, der gør ham ked af det.

Relationen mellem pårørende og medarbejdere kan særligt i starten være præget af fordomme. En medarbejder fortæller, at nogle pårørende godt kan have *"kløerne fremme og paraderne oppe"*, fordi de gerne vil være sikre på, at deres familiemedlem har det godt. Hun fortæller samtidig, at det ofte går over, når personale og pårørende lærer hinanden at kende. På nogle plejehjem, hvor de har beboere med minoritetsbaggrund, fortæller personalet, at det kan være en udfordring at opbygge et samarbejde med de pårørende på grund af sproglige barrierer. Fordi hjemlighed er forankret i relationer, er det samtidig en generel udfordring for det tætte samarbejde, at der er stor medarbejderudskiftning og skiftende vagtplaner på plejehjemmene.

6.3 Opsamling



Flydende grænser mellem familiære og formelle bånd i relationer mellem beboere, pårørende og personale bidrager til oplevelsen af hjemlighed for både beboere og pårørende. For beboere er tryghed og omsorgsfulde relationer til personalet af familiær karakter vigtigt for at føle sig hjemme. Hos pårørende forudsætter det gode samarbejde tillid og tryghed om, at deres familiemedlemmer har det godt, mens fordomme og bekymringer bidrager til utryghed og mistro. Personalet påtager sig forskelligartede opgaver afhængig af den enkelte familie og beboers behov, og disse indsatser bidrager forskelligt til hjemlighed og styrkede familiære bånd mellem beboere og pårørende. Overordnet set udfordrer travlhed og skiftende personale tryghed og tillid hos både beboere og pårørende.

7 Et fælles hjem: Hjemlighed som udfordrende og omsorgsfuldt fællesskab

Når man flytter på plejehjem, er det ligesom at flytte ind i et bofællesskab med nogle, du ikke kender og ikke selv har valgt at bo sammen med. Dette blev vi fortalt igen og igen af personalet på plejehjemmene, ligesom det også kom til udtryk ved samtaler med beboere og ved vores observationer. At få sådan et bofællesskab til at fungere kræver noget særligt af beboerne og af personalet. Dette kapitel handler om, hvordan plejehjem fungerer som et fælles hjem for mange, hvordan det kan blive et omsorgsfuldt fællesskab, men også hvilke konflikter fællesskabet kan medføre, og hvordan konflikter kan forebygges af personalet. Kapitlet handler desuden om, hvordan samvær med familien er tæt knyttet til beboernes oplevelse af hjemlighed, og hvorfor det er vigtigt, at plejehjemmet skaber rum for ikke blot den enkelte beboer men også dennes familie.

Boks 7.1 Hovedpointer – hjemlighed som udfordrende og omsorgsfuldt fællesskab

Det er udfordrende at bo mange sammen, når man har forskellig baggrund, helbredstilstand og personlighed. Personalet kan være med til at forudse og forebygge potentielle konflikter.

Mange beboere kerer sig om hinanden. Personalet kan være med til at understøtte dette – med respekt for den enkeltes privatliv.

Hjemlighed er samvær med familien. Beboere og pårørende værdsætter, når plejehjemmet skaber rum for, at familier kan være sammen – herunder at spise og sove sammen, hvis ønsket.

7.1 Gode relationer mellem beboere og konfliktløsning bidrager til hjemligheden

Beboere på plejehjem er en heterogen gruppe af mennesker, hvad angår deres helbred, socioøkonomiske baggrund og i nogle tilfælde også alder og etnisk baggrund. Herudover rummer plejehjemmene naturligvis mennesker med forskellige temperamenter og personlighed. Derfor er der stor diversitet i, hvad og på hvilke vilkår de enkelte beboere kan og vil deltage i det fælles liv på plejehjemmene. Dertil er der stor forskel på, hvilke relationer beboerne har til hinanden. Nogle beboere bliver venner eller kærester, nogle bliver irriterede på eller bange for hinanden, nogle har opfattelsen af, at andre sladrer om dem, og nogle sørger for og drager omsorg for hinanden. At bo på plejehjem handler derfor også om at forsøge at tilpasse sig både stedet og hinanden og få en hverdag og et liv til at fungere sammen.

Under et gruppeinterview med fem beboere kobler beboeren Kamma netop hjemlighed til spørgsmålet om at lære de andre beboere at kende og at finde en omgangsform, hvor man kan finde ud af at være sammen.

Interviewer: *Kamma, hvad tænker du om hjemlighed?*

Kamma: *De er jo fremmede et stykke tid, men efterhånden som man lærer mere og mere om folkene, og hvad der foregår, så bliver jeg mere hjemlig, og nu er det mit hjem, så længe det går godt. Og det gør det da stadigvæk.*

Interviewer: *Så det handler også om, hvordan man har det med de andre, der bor her?*

Kamma: *Ja, og hvordan jeg selv er. Fordi de skal kunne tåle at tage mig, og det kan jo ikke nytte noget at sige "sådan er jeg, og det kan jeg ikke lave om på."*

Oplevelsen af hjemlighed er knyttet til lære et sted og dets beboere at kende og at tåle og blive tålt. Både nye rutiner, siddepladser, forskellige sindelag og omgangstone er noget, man skal lære. "Vi er de nye i klassen", som en pårørende formulerer det. Det tager noget tid at falde til. Personalet spiller i denne henseende en vigtig rolle i at facilitere, at beboerne lærer hinanden at kende. Det er samtidig vigtigt, at personalet forebygger forvirring og konflikt ved den forandring, det kan bringe, når der kommer nye beboere. Nedenfor forklarer en medarbejder, hvilke overvejelser personalet gør sig, hvad angår bordplan, når der flytter en ny beboer ind:

Nede hos os, der gør vi nogle gange det, at jeg har nogle gange snakket med beboerne om "okay nu kommer der en ny borger, så kan det godt være, vi rykker lidt rundt på bordet her". På den måde er der ikke faste pladser. Vi har en enkelt, der har en fast plads, og det er, fordi hun er blind, så det er vigtigt i forhold til hendes tryghed i det, men resten kan vi jo godt rykke rundt på, fordi så kan det godt være, jeg vurderer ud fra de oplysninger, jeg har fået om borgeren, at jeg er nødt til at rykke rundt, så alle føler sig velkommen ved bordet. Vi har jo borgere, vi ved, de skal ikke sidde over for hinanden, fordi de ryger i konflikt, fordi de er så forskellige og så ens alligevel, at det skaber gnidninger. Men bare det, at de ikke sidder direkte over for hinanden, betyder, at de kan sidde der og have det godt. Men det er jo nogle små ting, for det skal jo ikke være sådan, at en af dem føler sig overset.

Som citatet vidner om, er måltidet, som tidligere skrevet i afsnit 3.3, en situation, hvor der skal tages mange hensyn. Netop bordplanen, hvor nogle beboere skærmes fra andre for at undgå konflikter eller uro, bliver ofte nævnt af personalet som et vigtigt redskab til at skabe en rar og hyggelig stemning. Fordelen ved bordplanen er, at personalet med udgangspunkt i deres kendskab til beboerne kan sætte dem sammen, så der skabes færrest mulige konflikter, og så de, der har glæde af hinanden, kan sidde sammen. Ulempen kan være, at beboeren ikke selv kan sætte sig, hvor de vil, hvilket omvendt kan udfordre følelsen af hjemlighed. Eksempelvis så vi en kvinde blive ked af at blive flyttet væk fra en plads, hun netop havde sat sig på. Men når bordplanen fungerer, sætter beboerne pris på det. Beboeren, Karen-Lis, forklarer om hende selv og en mandlig beboer, der sidder sammen til måltider:

Vi er så heldige, at vi er nogenlunde fungerende. Det er det sørgelige ved at være her, at der er mange, der har svært ved at huske. Men vi får en god snak, når vi mødes hen ad vejen. Også ved middagsbordet.

Ud over bordplanen kan personalet også på andre måder sikre et rart miljø på trods af beboernes forskelligheder og interne uoverensstemmelser. I nedenstående feltnoteuddrag ser vi, hvordan personalet netop formår at læse og løse en konflikt, før den opstår:

Der sidder tre kvinder på række ved spisebordet. To kigger ud i luften og en lægger puslespil med en medarbejder. Ved et andet bord sidder også tre kvinder. En sidder med lukkede øjne. En anden sidder med et billedblad og et glas saft. Også hun blunder af og til.

Den tredje kvinde sidder i kørestol og kører hånden hen over bordet. Som om hun aer eller vasker det. Ved det store spisebord tager en kvinde hænderne op foran ansigtet og folder dem med fingrene som en cirkel. En ansat efterligner hende. De griner sammen. En medarbejder står i køkkenet og rigger frokost an. Personalet taler hen over halvæggen i køkkenet om, hvem af beboerne der skal spise selv. Køkkenmedarbejderen kommer ud ad køkkenet med et rullebord i stål. Herpå står skåle med varm mad, millionbøf, en skål med kartoffelmos og en skål med grønne bønner. Her er en rolig stemning, mens der bliver spist. De fleste sidder tavst og spiser. En mand kommer kørende ind i kørestol. "Er du ved at være sulten, Søren?" spørger en ansat. Da manden har sat sig ved bordet, øser medarbejderen mad op på hans tallerken fra rullebordet. "Man skal passe på ham der," siger Søren olmt og peger på Carsten. Stemningen skifter. Fra stille til uro. "Skidt med hvem de andre er", siger medarbejderen roligt. Og med et bliver et gardin trukket for mellem de to afdelinger i fællesrummet. De to mænd sidder nu adskilt fra hinanden af gardinet. To medarbejdere sørger for det. Stemningen skifter tilbage igen. Det er helt usagt, hvad der sker. Ude i køkkenet taler personalet videre om praktiske ting. Det er det eneste, man rigtig kan høre. Alle beboere er tavse. En medarbejder kigger på sin telefon og går. Gardinet trækkes halvt fra igen. Der er ved at være opbrud. Flere beboere køres en efter en tilbage til deres lejligheder. Personalet trækker gardinet helt fra, selvom der stadig sidder et par stykker og spiser. (Uddrag fra feltnoter)

Personalets kendskab til beboerne samt deres evne til at forudse potentielle konflikter i øjeblikket er årsagen til, at måltidet i dette tilfælde forløber roligt og trygt. For at undgå konflikter mellem beboerne har enkelte plejehjem ydermere fastsat nogle husregler eller fælles retningslinjer i samarbejde med beboerne, som man kan referere til, hvis der opstår uro i beboergruppen.

At bo mange under samme tag er dog ikke kun forbundet med konflikter. Nogle beboere etablerer også venskabelige og omsorgsfulde relationer. Nogle finder glæde i at gå små ture sammen, andre ser tv sammen eller ryger sammen.

En medarbejder fortæller, hvordan hun opfatter beboernes relationer til hinanden:

Jeg tænker, de ser det som venner, nye veninder, nære naboer. Og der er også den der fælles bekymring, hvis nogen er indlagt på sygehuset, der bliver virkelig spurgt ind. De er meget omsorgsfulde

over for den gruppe, de er sat sammen med, når man ved, der mangler en.

På lignende vis fortæller en datter af en mandlig beboer om sin far:

Nu er han mega social. Han er super glad for de andre beboere. Han trisser rundt med de andre beboere. Synger for de andre beboere. Han vil gerne have god stemning og pjatter med de andre. De er også meget opmærksomme på hinanden. For eksempel er Anne-lise lige død, og Finn var ked af det. Så sidder han [faderen] lige og ær ham på skulderen. Det betyder meget, at de har den der familiære relation.

Beboere på plejehjem kan blive nære naboer eller indtage familiære relationer. Mange ser hinanden hver dag og følger derfor også med i hinandens helbred og sindstilstand. Det er en del af, at de bor under samme tag og deler hverdag og liv. De bekymrer sig om hinanden og holder øje med, hvem der dukker op til måltider, og hvem der pludselig ikke gør. Som et sidste hjem, hvor sygdom og død ikke er sjældent, er det derfor også personalets opgave på den ene side at støtte op om beboernes omsorg for hinanden ved at anerkende og honorere beboernes ønske om at vide, hvordan hinanden har det, og på den anden side ikke at bryde deres tavshedspligt, hvad angår beboerens privatliv.

7.2 Hjemlighed er samvær med familien

For beboere på plejehjem bliver samvær med familien ofte nævnt som det aller mest hjemlige. Som en beboer under et gruppeinterview beskriver hjemlighed:



Det er især, når familien kommer. Jeg kan ikke sige andet. Det med familie – det er det bedste.

Dora
Beboer

Familierne foretrækker ofte at være inde i beboerens lejlighed, hvor de kan tale frit og bare være dem selv. Det er nemmere at være sammen på samme

måder som tidligere, når man er inde i lejligheden, forklarer både pårørende og beboere.

Med til at have pårørende på besøg hører for nogle muligheden for at pårørende kan overnatte. Ét plejehjem har en lille lånelejlighed. Denne bruges ofte, når pårørende overnatter i forbindelse med en beboers sidste tid, men den kan lånes i andre situationer. Andre plejehjem har drømmesenge og nogle beboere har ekstra madrasser. En kvinde, vi besøgte, fortæller eksempelvis, at hun har madrasser i kælderen til, når hendes datter og børnebørn kommer. Så tager datteren eksempelvis en gryderet med, som de kan varme op i beboerens tekøkken, og så henter de madrasser op for natten. Om morgenen drikker de te, som også kan laves i det lille køkken i lejligheden.

Selvom mange pårørende fortæller, at de oftest tilbringer tiden i beboerens lejlighed, er det også vigtigt for oplevelsen af hjemlighed, at de føler sig velkommen i fællesarealerne. At føle sig velkommen handler om, at der bliver hilst, når man møder andre på gangene, og at man eksempelvis kan tage kaffe, gå i køleskabet og have fornemmelsen af, at de kan komme på plejehjemmet, når det passer dem og deres familiemedlem.

Plejehjemmene, vi har besøgt, har forskellige regler for, hvorvidt pårørende kan spise med til fællesmåltider. Nogle steder skal man tilmelde sig måltidet dage i forvejen, hvis man vil spise med, mens man andre steder har valgt, at pårørende må spise sammen med beboerne inde i deres lejligheder, hvis de vil spise sammen. En medarbejder forklarer denne løsning:

Pårørende må ikke spise i fællesarealerne, med mindre det er et fællesarrangement. Hvis beboerne får gæster, skal de spise i egen bolig. Peters kone og Flemmings søn kommer tit. Det er for meget for de andre beboere – det skaber uro. Det kan også være sårbart for nogle, hvis man ikke selv kan spise. Det er ikke hjemligt, hvis der kommer nogen og kigger på, at man får hjælp med at spise.

Beboere og personale værdsætter, at pårørende kommer tit og engagerer sig i både egne pårørende og de øvrige beboere. Men ved måltider kan det indimellem skabe uro. Så hvad der kan føles som hjemligt for nogle, nemlig at få besøg, kan udfordre hjemligheden for de beboere, der bliver forstyrret af besøg, vurderer personalet.

Både personale og pårørende lægger dog vægt på, at der skal være plads til en anden slags uro, nemlig uro fra børnebørn. En svigerdatter fortæller om at besøge sin svigerfar på plejehjemmet:

Det er et hjem, vi kommer ind i. Når man har små børn, noget så simpelt som der altid bliver serveret is, når man kommer her. Det gør der også hjemme ved mormor og bedstefar osv., og det gør der også her. De første gange tyssede vi på børnene, så fik vi at vide "lad endelig være med det," det skulle man lige sådan... Der kan jo godt være lidt sygehusstemning, men det skulle vi lige øve os på, at de gerne måtte fylde, når de er her, og det har [navn på plejehjemsleder] sagt, at de gerne må, det er jo noget af det, der kan skabe glæde.



Foto: Mikka Nielsen

Selv små gestusser, som at personalet har is i fryseren, eller at der er plads og legetøj til brug af børnebørnene, har betydning for familiernes oplevelsen af at føle sig hjemme på plejehjemmet.

7.3 Hjemlighed og samvær med sin partner er udfordret, men ikke umuligt på plejehjem

Der er nogle særlige forhold, der gør sig gældende for relationen mellem beboere på plejehjem og ægtefæller, hvad angår hjemlighedsfølelsen. Hvis ægtepar flytter ind sammen, fordi de begge har plejebehov, bliver de som oftest skilt ad. Deres behov for hjælp kan være så modstridende, at de kan ende med at være dårlige for hinanden, fortæller en plejehjemsleder. Men som oftest flytter beboere ind alene, mens ægtefællen bliver i det tidligere hjem eller flytter til en mindre bolig.

Når den ene ægtefælle flytter på plejehjem, er der pludselig et fælles liv, der bliver spredt på flere adresser. For de fleste ægtepar er adskillelsen ambivalent. Oftest ligger der en turbulent tid forud for flytningen på plejehjem, og det kan derfor være en lettelse (særligt for den pårørende), når en plejekrævende partner flytter på plejehjem. Men for mange ægtepar er det også en sorg, og de forsøger derfor på forskellig vis at fortsætte at 'gøre hjem' sammen efter flytningen.

Under et gruppeinterview med flere beboere fortæller en kvinde blandt andet, at hendes kæreste ind i mellem kommer og overnatter på plejehjemmet. Andre fortæller, at deres samliv mere består i at drikke kaffe og snakke lidt eller tage

på tur sammen. At gøre plejehjemmet til et fælles hjem kan dog være svært. En beboer fortæller blandt andet, at han og hans hustru ofte er hjemme hos hende, og at de holder alle familiesammenkomster i deres fælles hjem, hvor nu kun hustruen bor. På den måde bliver det tidligere hjem ved med at være det sted, der betragtes som det rigtige hjem for begge parter.

Efter flytningen vil der dog være en overgang, hvor ægtepar skal finde en måde at give slip på det tidligere fælles hjem og også skabe et fælles hjem på plejehjemmet. En pårørende, Niels, fortæller om overgangen fra fælles hjem til flere hjem:

Vi betragter stadig vores fælles hjem som vores fælles hjem og har også været der både for at spise og hvile. Og Camilla har været glad for sin have, så det med at køre hende ud, så hun kan røre ved nogle planter. Men det kan også være barskt netop at skulle sige farvel igen, så vi har forsøgt, at dét her [plejehjemmet] skal være mere og mere vores sted, eller at Camilla i hvert fald skal falde til, og vores nuværende bolig skal overdrages til en ny familie. Så skal jeg finde mig noget mindre, som vi også kan være fælles om, men som er den nye måde, vi bor på.

Ægteparret forbinder det tidligere hjem med et fælles liv, men erfarer samtidig, at det kan være hårdt at konfronteres med dét, som ikke længere er, og ikke mindst at skulle sige farvel til det, hver gang Camilla skal tilbage på plejehjemmet. De forsøger derfor at gøre sig mere og mere hjemme på plejehjemmet. Og ind i mellem lykkes det faktisk. Niels fortsætter og fortæller om, hvordan de også kan have gode stunder sammen på plejehjemmet:

Der kommer perioder, hvor man får en snært af, at det er sgu meget hyggeligt. Vi sidder ved siden af hinanden, og vi ser fjernsyn, og så banker det på døren, og så leger vi lidt, at vi er på hotel, og så får vi lidt kage, selvom vi godt ved, det er meget trist.

Camilla og Niels gør det, som vi hører flere udtrykke på forskellig vis: at man lever sig ind i det, som vi også beskriver i kapitel 2 – man forsøger at gøre sig hjemme på forskellig måder. For eksempel kommer en anden pårørende, Claus, og bor hos sin kæreste, Hanne, på plejehjemmet hver anden weekend. Når Claus er på besøg, skaber de noget, der ligner situationen, fra før Hanne kom på plejehjem: *”Vi blev enige om, at når jeg er, så er jeg her. Det efterligner den situation, da du havde dit hjem.”*

Idealet om et fælles hjem på plejehjemmet kan dog også være problematisk for nogle. Ligesom Niels fortæller, at det kan være barskt at sige farvel, når

hans hustru har været hjemme og besøge ham i deres tidligere fælles hjem, kan det også for nogle beboere være svært at sige farvel til deres ægtefælle efter et besøg på plejehjemmet. Adskillelsen og erfaringen af ikke længere at bo sammen er hård. Derfor kan det også være nødvendigt for nogle at opstille regler for sig selv og sine besøg, forklarer Christian, en pårørende. Christian har eksempelvis valgt ikke at spise sammen med sin hustru, fordi det foregiver et fælles liv, som ikke længere eksisterer. Under et interview forklarer Christian:

Christian: Hvis man begynder at spise sammen, så er det ligesom, hvis man er derhjemme.

Interviewer: Og hvorfor er det problematisk?

Christian: Fordi hvis man spiser sammen, så er det ligesom, hvis man er hjemme, og så er jeg så bange for den reaktion, der kommer bagefter.

For Christian er det nødvendigt at drage nogle grænser mellem ham og hans hustrus fælles liv og deres individuelle liv hver for sig. Han har også brug for at skabe sit eget liv alene, som han formulerer det. Dette er et behov, der kommer til udtryk hos flere pårørende.

Som det fremgår af dette afsnit, er det en stor opgave at finde den rigtige form for samvær for familier, når et familiemedlem flytter på plejehjem. Det er derfor vigtigt, at personalet hjælper med til at guide og skabe nogle rammer for et hjem, som kan rumme flere generationer, og som kan understøtte et fælles samliv mellem ægtefæller. Nogle af redskaberne til det er legetøj, ekstra madrasser, gode råd om fælles måltider og anerkendelse af og forståelser for de enkelte familiers samværsformer.

7.4 Opsamling



I dette kapitel har vi vist, hvordan fællesskab mellem beboere samt et familieliv, hvor pårørende også føler sig hjemme, for mange er en væsentlig del af at bo på plejehjem. At skabe et fælles hjem kan dog være udfordrende og til tider konfliktfyldt. Personalets evne til at læse og løse konflikter, før de opstår, samt deres evne til skabe gode fælles rammer for beboerne, eksempelvis gennem bordplaner eller husregler, er derfor essentielt. Samtidig er det vigtigt, at plejehjemmet skaber rum for, at familier kan dele et hverdagsliv sammen, hvad enten dette indebærer at spise eller sove sammen eller for børnebørnene at have plads til at lege med bedsteforældrene.

8 Konklusion

Formålet med undersøgelsen har været at undersøge oplevelse af hjemlighed på plejehjem med afsæt i perspektiver fra beboere, pårørende, medarbejdere og ledere på plejehjem.

Undersøgelsen tager udgangspunkt i, at hjemlighed på plejehjem må forstås som et fænomen, der dækker over flere forhold: sociale relationer, praksisser og aktiviteter samt stemninger og materielle rammer og genstande.

Det er et hovedfund i rapporten, at der er et gennemgående skisma mellem det institutionelle og hjemlige i de forskellige forhold, som hjemlighed er knyttet op på. Institutionelle forhold som skiftende personale, travle arbejdsgange og materielle rammer, der er institutionelt prægede, står overordnet set i modsætning til manges oplevelse af hjemlighed. Disse institutionelle forhold kommer i rapporten til udtryk på forskellig vis, men er generelt set den største udfordring for oplevelsen af hjemlighed på plejehjem.

Mens nogle beboere beskriver, at de føler sig hjemme på plejehjem, afviser andre dette. For sidstnævnte betyder det dog ikke nødvendigvis, at de ikke er glade for at bo på plejehjemmet. Forskellen på de to grupper af beboere består hovedsageligt i, i hvilken udstrækning beboerne accepterer hjemlighed på plejehjem som en ny form for hjemlighed, eller det vi i titlen på denne rapport kalder *et særligt hjem*. For begge grupper gør det sig dog ofte gældende, at flytningen på plejehjem er forbundet med ambivalente følelser, der både rummer en sorg over at være nødsaget til at flytte fra det tidligere hjem og en lettelse ved at føle sig tryggere på plejehjem.

Et andet gennemgående fund i undersøgelsen er, at sociale relationer har central betydning for beboeres oplevelse af hjemlighed. Vigtigheden af nære relationer er især knyttet op på personalet, som spiller en central rolle i beboernes hverdagsliv og sociale liv. Medarbejdernes evne til at yde omsorg, nærvær og tryghed er fundamentalt for beboernes oplevelse af hjemlighed. Nære relationer til andre beboere er dog også betydningsfulde for beboernes oplevelse af hjemlighed.

Ud over disse hovedfund, viser rapporten følgende faktorer, som alle bliver forbundet med oplevelsen af hjemlighed:

Oplevelsen af hjemlighed på plejehjem handler om at 'gøre sig hjemme'. Det er vigtigt at blive understøttet i at deltage i hverdagslige gøremål og dyrke interesser, hvis lysten er der, og så vidt det er muligt. Hvor personalet inddrager beboere på mange niveauer, er nogle alligevel for syge til at deltage i fælles aktiviteter og hverdagslige gøremål. Det er desuden vigtigt at have mulighed for at kunne vælge aktiviteter og fællesskab til og fra samt at have indflydelse

på senge- og spisertider. Faktorer som hygiejneregler og travle arbejdsgange udfordrer beboernes muligheder for at 'gøre sig hjemme'.

Derudover bliver hjemlighed forbundet med plejehjemmet som et indbydende sted. Dette har både at gøre med fysiske rammer og indretning og sanselige forhold som dufte og lyde. Tilstedeværelsen af dyr skaber glæde og liv i fællesarealerne for beboere. Det er vigtigt at pointere betydningen af personalets tilstedeværelse i fællesarealerne for, at de bliver brugt, og for at der er hyggelig stemning. Institutionelle forhold som arbejdsmiljø og krav til brandsikkerhed, støj fra maskiner og lugte kan udfordre det hjemlige.

Genkendelighed og anerkendelse er vigtige faktorer for at kunne føle sig hjemme på et plejehjem. Genkendelighed handler om at have sine egne ting med og at blive understøttet i at videreføre interesser og vaner. Anerkendelse handler om at blive set, hørt, mødt og spejlet. Anerkendelse handler også om individuel tilrettelagt pleje, hvor den enkeltes præferencer og behov bliver imødekommet. Travlhed og skiftende personale er en central udfordring for arbejdet med genkendelighed og anerkendelse.

Relationer med en uformel og familiær karakter mellem beboere, pårørende og medarbejdere skaber oplevelse af hjemlighed. Tryghed er centralt for beboernes følelse af hjemlighed og fremmes gennem omsorgsfulde og varme relationer, hvor medarbejdere også deler noget af sig selv. I enkelte tilfælde indtager medarbejdere familiære roller for beboerne i fraværet af pårørende. I andre tilfælde understøtter medarbejdere de pårørende. Dette opleves af mange pårørende og medarbejdere som et slags familiært samarbejde. Travlhed og skiftende personale udfordrer de nære relationer, hvilket betyder, at hjemligheden som et relationelt fænomen har en flygtig og skrøbelig karakter.

Et plejehjem er et hjem for mange mennesker med forskellige livsvilkår og baggrunde. Gode relationer og samværsformer med andre beboere er en betydningsfuld faktor i forhold til følelsen af tryghed og hjemlighed. Forskelligheden blandt beboere indebærer dog ofte uoverensstemmelser, og personalets evne til at forebygge og løse konflikter er derfor vigtig. Det er dertil vigtigt, at plejehjemmet skaber rum for, at familier kan dele et hverdagsliv sammen, hvad enten det indebærer at spise eller sove sammen, eller at der er plads til børnebørn, der løber og leger.

Fordi hjemlighed omfatter mange forskellige elementer, er det essentielt, at der bliver sat ind på flere parametre i arbejdet med at skabe hjemlighed på plejehjem. Samtidig viser rapporten, at hjemlighed, udover at være et mange-facetteret fænomen, også er skrøbeligt, og at oplevelsen af hjemlighed let kan afbrydes eller udfordres af institutionelle forhold. Oplevelsen af hjemlighed skal derfor værnes om både i den fysiske indretning af plejehjemmet, den praktiske organisering af hverdagen og ikke mindst i det relationelle arbejde.



DEL 2

Dokumentation

9 Metode

I dette kapitel beskriver vi det metodiske grundlag for undersøgelsen.

9.1 Metodedesign

Undersøgelsen er baseret på et kvalitativt feltarbejde, som er udført på otte danske plejehjem. To forskere fra VIVE har besøgt plejehjemmene over to dage med undtagelse af et plejehjem, som vi har besøgt en dag.

Undersøgelsen er baseret på en bred forståelse begrebet hjemlighed. Oplevelsen af hjemlighed kan både være knyttet til en idé eller forestilling om, hvad et hjem er, det kan være et særligt sted, være tæt forbundet med relationer, ligesom hjemlighed kan være noget, man gør og et spørgsmål om identitet (Winther, 2006). Vi har på denne baggrund valgt et metodedesign, der består af både observationer og interviews med formålet om at kunne indfange disse forskellige aspekter af hjem og hjemlighed.

Vi har udført interviews med beboere, pårørende, medarbejdere og ledere samt strukturerede observationer og deltagerobservation. Med denne kombination af metoder har vi søgt at skabe mulighed for at kunne inkludere stemmer fra beboere med forskellige forudsætninger for at deltage i undersøgelsen.

Feltbesøgende er udført i perioden juli-december 2022. Der er generelt tale om korte feltbesøg med henblik på at få et indblik i hverdagen på plejehjemmene, dvs. det er ikke et dybdegående etnografisk feltarbejde.

9.1.1 Udvalgelse af plejehjem og informanter

De otte plejehjem, der indgår i undersøgelsen, er udvalgt med formålet om at få repræsenteret forskellige forhold: plejehjemmenes geografiske placering, beboersammensætningen i forhold socioøkonomisk baggrund og etnicitet samt forskellige fokusområder, som plejehjemmene hver især arbejder med afsæt i. Plejehjemmene er desuden valgt ud fra, at de har arbejdet strategisk med hjemlighed på plejehjem eller kvalitet på andre måder.

Beboersammensætningen er samlet set på de otte plejehjem mangfoldig i forhold til alder, socioøkonomisk baggrund, etnicitet, funktionsnedsættelse og

sygdom. Sprog og kognitivt funktionsniveau og dermed muligheden for at udtrykke følelser og holdninger verbalt omkring hjemlighed har især haft betydning i forhold til, hvilke beboere vi har udført formelle interviews med. Der ligger således en bias i undersøgelsen i forhold til en bred repræsentation af beboere, da det primært er beboere, som har haft mulighed for at udtrykke sig verbalt, vi har interviewet og haft samtaler med. Vi har dog gennem observationer indsamlet data omkring beboeres dagligdag, som er kognitivt og verbalt udfordrede, og herunder hvordan de i forskellige situationer udtrykker sig gennem kropssprog eller lyde. Det er lederne på plejehjemmene, der har udpeget beboere, pårørende og medarbejdere, som med accept har deltaget i undersøgelsen.

9.1.2 Interviews

Interviewdelen udgøres af gruppeinterviews med medarbejdere, gruppeinterviews med beboere og gruppeinterviews med pårørende (mellem 2-6 deltagere) samt individuelle interviews med ledere (på et enkelt plejehjem foretog vi medarbejder- og lederinterview sammen). På enkelte plejehjem var det ikke muligt at finde beboere, som lederne vurderede kunne deltage i et gruppeinterviews. I disse tilfælde havde vi mere uformelle interviews og samtaler om hjemlighed med beboere, som vi enten besøgte i deres lejligheder, eller som foregik i fællesarealerne. Som supplement til interviews med beboere lavede vi 'go-alongs' (Kusenbach, 2003), hvor beboere viste os rundt og fortalte om deres brug og oplevelser af plejehjemmene.

Der var også enkelte plejehjem, hvor det ikke var muligt for lederne at samle flere pårørende til et gruppeinterview. I disse tilfælde udførte vi individuelle interviews, hvor af to af disse foregik over telefon, og hvor et af disse foregik sammen med den pårørendes familiemedlem, der boede på plejehjemmet.

Vi har i alt udført gruppeinterviews eller individuelle interviews med 8 ledere, 27 medarbejdere, 23 pårørende og talt med 41 beboere om hjemlighed gennem enten individuelle interviews, uformelle interviews eller 'go-alongs'. Alle formelle interviews er udført ud fra en semistruktureret interviewguide, der er baseret på forskellige teoretisk baserede temaer omkring hjemlighed (se evt. Bilag 1).

Hvor interviewene med beboere og pårørende især fokuserede på deres erfaringer og oplevelser med hjemlighed på plejehjemmene, fokuserede interviewene med ledere og medarbejdere på, hvordan de forstår og arbejder med hjemlighed på plejehjemmene.

Interviewguiden til beboere undersøgte især hjemlighed ud fra temaer som relationer og samvær med andre beboere, pårørende og medarbejdere, fysiske rammer, aktiviteter, indflytning og det tidligere hjem.

Interviewguiden til pårørende fokuserede især på temaer som relationer og samvær med deres familiemedlem, samarbejdet med ledelse og medarbejdere, fysiske rammer, indflytning og det tidligere hjem.

Interviewguiden til ledere fokuserede især på, hvordan ledelsen på det pågældende plejehjem forstod og arbejdede med hjemlighed i forhold til fysiske rammer, relationer, aktiviteter og indflytning.

9.1.3 Observationer

Som en del af observationsstudiet har vi både besøgt beboere i deres lejligheder, observeret aktiviteter i fællesområder og gået rundt i plejehjemmets udendørs omgivelser. Vi har dog primært opholdt os på fællesområderne på plejehjemmene. Her har vi undersøgt, hvordan fællesarealerne er indrettet, og hvordan de bliver brugt på forskellige tidspunkter af døgnet. Dette har betydet, at vi har fået indsigt i hverdagen og dens skiftende rytmer i forhold til både aktiviteter, samvær og stemninger.

Vi har under observationerne desuden haft fokus på sociale interaktioner mellem beboere, medarbejdere og pårørende, og særligt beboeres tilkendegivelser af velvære og ubehag i forbindelse med særlige aktiviteter, situationer og steder.

Vi har både lavet strukturerede observationer og deltagerobservationer. Under strukturerede observationer har forskeren bevæget sig rundt på plejehjemmet og udenfor for at få en indblik i dagsrytme, aktiviteter og hverdagsliv på plejehjemmet. Under deltagerobservationer deltager forskeren mere aktivt i det sociale rum. Det kan for eksempel være at sidde med til et måltid eller deltage i en aktivitet. Vi har under disse situationer også stillet spørgsmål om hjemlighed, men her har samtalerne haft en mere uformel karakter. Sidstnævnte observationstype har især været produktiv i forhold til at kunne komme i snak med eller interagere med beboere på mere uformelle måder, der af forskellige årsager ikke har kunnet eller haft lyst til at deltage i en opsat interviewsituation.

Med denne kombination af forskellige observationstyper og interviews har vi således også kunne få data med om beboere, der i forskellige grader er udfordrede af sproglige og kognitive svækkelser.

9.2 Databehandling

Alle interviews med undtagelse af ét er blevet optaget på lyd. Lydoptagelserne er foregået med informanternes accept. Interviewene er blevet transkriberet under udførelsen, så vidt, det har været muligt. Nogle interviews er efterfølgende blevet skrevet igennem ud fra noter, hukommelse og lydoptagelser.

Alle interviews er kodet med udgangspunkt i temaerne fra interviewguiderne og supplerende temaer, som er opstået i det empiriske materiale.

Alle informanter, der optræder i feltnoter og udsnit fra interviews, er pseudonymiseret, så de ikke kan genkendes af den almindelige læser. Det samme gælder for beskrivelserne af de enkelte plejehjem.

10 Plejehjemmene

I denne del af rapporten beskriver vi de enkelte plejehjem. Beskrivelserne tager afsæt i dels, hvordan plejehjemmene officielt beskriver sig selv, dels hvilke karakteristika vi lagde mærke til under vores besøg. Der veksles mellem termerne 'plejehjem' og 'plejecenter', da det er forskelligt, hvad de enkelte plejehjem kalder sig.

Plejehjem 1

Plejehjemmet har 45 lejligheder fordelt på fire afdelinger, kaldet vænger, samt et dagscenter, der holder til i fællessalen. Vængerne danner flere mindre gårdhaver, og der er en ydre have med stier, hønsehus, højbede med grøntsager og staudebede.

Plejehjemmet ligger i udkanten af en lille fynsk landsby med udsigt over marker.

Hvert vænge har et fællesrum med eget anretterkøkken og spiseplads samt hyggehjørne med lænestole og TV. Der er desuden mindre hyggekrege i fællesarealerne, fx et avishjørne, hvor dagens avis ligger fremme. Vængerne og fællesarealer er udsmykket med kunst og historiske fotos fra lokalområdet. Udsmykning er valgt for at give anledning til samtale og hjælpe beboeren med at orientere sig. Plejehjemmet har en kat, to undulater og fem høns.

Maden laves i plejehjemmets køkken. Beboerne får varm mad til frokost og smørrebrød til aftensmad.

Hver lejlighed har eget tekøkken og rum med plads til lille soveafdeling og opholdsafdeling samt et badeværelse med eget toilet. Fra lejlighederne er der udgang til enten gårdhave eller til den ydre have.

Plejehjemmets omsorgsarbejde tager afsæt i et kristent menneskesyn, hvor der lægges vægt på det enkelte menneskes værdi og ønsker samt på det respektfulde og nærværende møde mellem mennesker.

Plejehjemmet har modtaget puljemidler fra Sundhedsstyrelsen til udvikling af metoder til styrkelse af hjemlighed. Projektet var stadig i opstartsfasen under VIVEs besøg.

Plejehjem 2

Plejecenteret består af 124 lejligheder fordelt på 5 blokke og 12 boenheder. Heraf er fem af boenhederne drevet af en privat leverandør, mens syv boenheder drives af kommunen. I en af blokkene foregår ugentlige fællesaktiviteter på tværs af boenhederne.

Plejecenteret ligger midt i et boligkvarter i udkanten af en større sjællandsk forstad og skiller sig ikke væsentligt ud fra de øvrige boliger i området.

Fællesarealerne består af en større spisestue med fem borde fordelt i rummet og et åbent køkken samt en krog med tre lænestole og to små sofaborde. Der er en tv-stue med to borde og fire stole i forlængelse af spisestuen.

Centeret har fået støtte til etablering af en stor sansehave, og der er desuden et større orangeri i centerets gård. Der lægges stor vægt på indretningen af fællesarealer. Møbler og billeder er udvalgt, så de minder om et hjem og ikke er for 'institutionsagtige.' I den private del af plejecenteret er der etableret et 60'er-køkken med møbler og service fra 1960'erne, som beboerne kan besøge.

De enkelte lejligheder består af et rum med eget tekøkken og toilet. Store klædeskabe bliver ofte anvendt som rumdeler, så der etableres en stue og et soveværelse. I hver dør ud mod gangen er et vindue på ca. 20x40 cm.

Stedet drives ud fra leve-bo-tankens. Leve-bo-tankens består i, at hver boenhed fungerer som en husholdning. Der bliver lavet selvstændige indkøb for hver boenhed, ligesom der laves mad og spises sammen i de enkelte boenheder. Hver beboer får ordnet vasketøj for sig.

Plejecenteret har fået puljemidler fra Sundhedsstyrelsen til etablering af hyggekrege, baseret på reminiscensmetoden. Dette arbejde var stadig i opstartsfasen under VIVEs besøg.

Plejehjem 3

Plejehjemmet ligger i et toetagers byggeri fra 1989 og består af 72 lejligheder fordelt over 3 afdelinger. Det ligger i forbindelse med et lokalcenter, hvor der også hører en café til.

Plejehjemmet ligger i udkanten af en større jysk by.

Hver afdeling på plejehjemmet rummer 24 lejemål, et køkken og fælles spiserum samt en række fællesrum. Gangarealer og fællesrum er indrettet med pottplanter og pyntegenstande i vindueskarmene, billeder, malerier og unikke møbler, som enten er blevet doneret fra pårørende eller beboere. Døre og vægge i gang- og fællesarealerne er malet i stærke farver og er udsmykket med figurer og symboler. Formålet med dette er især, at det skal fungere som orienteringspunkter, så beboerne nemmere kan finde rundt og hen til deres lejlighed.

Fællesrummene er tematisk indrettede. Der er for eksempel et familierum, som er indrettet med spil, spisebord og stole, en børnestol samt bamser og legetøj. Derudover er der et musikrum, et naturrum (med træningsmaskiner og indrettet med billeder af natur og planter), et herreværelse indrettet med inspiration fra værtshus, et billardrum og et kreativt værksted. Der er også fællesrum indrettet som dagligstuer med bløde stole og sofaer med tæpper og puder, TV og pyntegenstande. I alle fællesrum er der bomuldsduge på bordene samt friske blomster og dekorationer, som følger årstidernes gang. På flere af gangene står der fuglebure med undulater, som ifølge både beboere og personale skaber glæde og initierer samtaler og samvær beboerne imellem.

På plejehjemmet er der til hver afdeling et køkken, hvor medarbejdere laver mad til beboerne. Aftensmaden laves om formiddagen og varmes op og serveres af aftenvagterne.

Udendørsarealerne er indrettet med grønne områder, blomster, træer og planter, udendørsmøbler, et springvand samt figurer af dyr. Plejehjemmet har en isoleret pavillon, som kan bruges hele året.

Størstedelen af lejlighederne er torums lejligheder, mens få lejligheder består af ét rum. Hver lejlighed har eget køkken og et badeværelse med eget toilet. Der er indgang til hver lejlighed fra den enkelte afdelings indendørs gangareal, og alle lejligheder har enten egen altan eller en terrasse.

Plejehjemmet har gennem kommunen modtaget puljemidler fra Sundhedsstyrelsen til at arbejde med dufte og lyde.

Plejehjem 4

Plejecenteret består af et etplans byggeri fra 1979 og rummer 39 lejligheder fordelt over 4 afdelinger. Det ligger i forbindelse med et aktivitetscenter, hvor der er forskellige tilbud for både beboere og udefrakommende visiterede dag-gæster samt en café.

Plejecenteret er placeret i mindre fynsk kommune i midten af et villakvarter.

Der er fire fløje på plejecenteret. Hver fløj rummer en gang med lejligheder samt et fællesrum. I midten af længerne er indgangspartiet – en stor glasdør, der leder ind til et rum med et dagligstuearrangement med mørkerøde sofaer og lænestole, malerier i guldrammer, potteplanter samt lave sofaborde med pyntegenstande. I forbindelse med indgangspartier er der også en lille selvbetjeningsstand med genbrugsting. Her bliver donerede genstande fra afdøde beboere og andre i lokalområdet solgt.

Til hver afdeling hører et åbent spiserum og køkken, hvor der også er et område med TV, sofaer og lænestole. Her er vinduer ud til en græsplæne og et vinduesparti ud til gangen. I det ene hjørne står et skrivebord med computer, hvor personale sætter sig og dokumenterer.

Plejecenteret får mad udefra om aftenen, mens der er en køkken-/aktivitetsmedarbejder ansat på hver afdeling til at servere morgenmad og lave frokost til beboerne. Disse medarbejdere har til opgave at sørge for, at der er en indbydende og rar atmosfære i de kombinerede køkkener, spise- og dagligstuer.

Gangene på plejecenteret er malet hvide og indrettet med malerier og billeder af beboerne i forskellige situationer, hvor de hygger sig med hinanden og ser glade ud under forskellige aktiviteter. Plejecenteret er omgivet af grønt – høje, træer, buske og græsarealer samt områder med udendørsmøbler.

Hver beboer har sin egen lejlighed, en etværelses indrettet med tekøkken med to blus og et køleskab samt et badeværelse. Der er et vindue i væggen ind til hver lejlighed, hvor man kan kigge ind til beboernes køkken ude fra gangen. Hver lejlighed har udgang til egen terrasse.

Kommunen og plejecenteret har fokus på den gode indflytning.

Plejehjem 5

Plejehjemmet ligger i en gammel rødstensbygning, som ligger over for en kirkegård. Der er 68 lejligheder fordelt på 4 etager. Der er parkeringspladser omkring bygningen, mens der i midten af bygningen er et udendørsareal, hvor der er en gårdhave og en terrasse.

Plejehjemmet ligger i midten af en større jysk by.

De fire etager består alle af lange gange med døre ind til beboernes lejligheder, et eller to spiserum samt en dagligstue. Spise- og dagligstuer er indrettet med møbler i moderne design, designerlamper og har udsigt ud over byen. Der er desuden forskellige mindre rum, som hver er indrettet ud fra et bestemt tema. Ét rum er for eksempel indrettet som en bodega med ternede duge på

bordene, imiterede træpaneler, øreklame-metalplader og en bar. Et andet lokale er indrettet til wellness. Her er en briks, en massagestol, en lænestol og nogle skabe, hvor der foran hænger et gardin af bambus. På en hylde står der neglelak og vatpinde, og i et hjørne står et apparat til at ordne hår med curlers.

Maden laves lokalt i huset til alle måltider. På hver etage er der tilknyttet en såkaldt måltidsvært, der har til ansvar at skabe ro om måltiderne. Nogle beboere spiser sammen i spisestuen, nogle har brug for hjælp og ro og spiser ved et bord i køkkenet, mens andre spiser i deres lejlighed.

Alle lejligheder har eget bad og toilet og et lille tekøkken.

Plejhjemmet er en del af kommunens projekt, der med puljemidler fra Sundhedsstyrelsen har fokus på dufte og lyde.

Plejhjem 6

Plejhjemmet består af et enetages byggeri i rødsten og består af 5 boenheder med i alt 40 lejligheder.

Plejhjemmet ligger uden for en lille fynsk landsby omgivet af marker.

Til hver boenhed hører en integreret daglig- og spisestue og køkken. Her er et langbord, hvor der spises, et åbent køkken og et sofahjørne. Der er blomstret tapet på væggene og bløde møbler. På gangene, der er malet i forskellige farver, er der møbler, som ofte er arvet fra tidligere beboere. På en reol på en af gangene står et par kasser med legoklodser til børne- og oldebørn.

Der er en festsal i midten af plejhjemmet, som anvendes til større arrangementer og også til den ugentlige motion, hvor en træner kommer og laver afspændingsøvelser med beboerne. Plejhjemmet har desuden et lille rum indrettet som en skønhedssalon, hvor man kan blive klippet, få lagt neglelak, og hvor tandlægen også kommer på besøg, samt en genbrugsbutik, der holder åbent en gang om måneden. Plejhjemmet har fem undulater og en besøgskat. Derudover tager en af medarbejderne ofte sin hund med på arbejde til stor glæde for beboerne.

Plejhjemmet har en sansehave med blomster, krydderurter og et lille orange.

Hver lejlighed har eget bad, et lille tekøkken og mange anvender skabene, der er på hjul, som rumdelere. Desuden har alle lejligheder udgang til et grønt areal og egen terrasse.

Aftensmaden leveres udefra og opvarmes i de enkelte køkkener. Frokost og morgenmad laves lokalt på afdelingerne af personalet.

Plejhjemmet er registreret ved og arbejder ud fra Eden Alternative Filosofien. Denne har fokus på at eliminere ensomhed, kedsomhed og hjælpeløshed samt at forbedre velvære hos både mennesker, der afhængige af, og som giver omsorg.

Plejhjem 7

Plejecenteret er et enetages byggeri fra 2011 (indflytning af beboere fra 2012), der har plads til 16 beboere. Det er en specialiseret demensenhed, der rummer almindelige demenspladser, specialpladser, udredningspladser samt gæstespiladser. Plejecenteret er målrettet beboere med moderat til svær demens.

Plejecenteret ligger i et boligområde i en mellemstor jysk by.

Plejecenteret er indrettet som en firkant bestående af fire længer. Ideen med byggeriet er, at beboere kan gå rundt i ring i bygningen uden at støde på en naturlig udgang og dermed ikke får oplevelsen af at blive stoppet i deres færden. Ved hele tiden at kunne dreje rundt om et hjørne, foregår beboernes primære aktivitet inde på plejecenteret, samtidig med at de naturligt også kommer forbi den fælles opholds- og spisestue. I den fælles opholds- og spisestue er der tilknyttet et halvåbent køkken, som man kan kigge ind til og ud af, men som er utilgængeligt for beboerne, da det kræver en nøglebrik at komme derind. Plejecenteret er indrettet i enkle farver og med enkelte møbler og malerier på gange og i opholdsrum.

Plejecenteret får mad fra et storkøkken i bygningen og anrettes af medarbejderne.

Der er tilknyttet en gårdhave til plejecenteret med små pavilloner, rosenbede, forskellige grønne planter samt havemøbler. Gårdhaven er omgivet af et mellemhøjt stakit i træ.

Lejlighederne har to værelser, der hver er indrettet med en stue, soveværelse, tekøkken og badeværelse.

Plejhjem 8

Plejhjemmet er bygget i tre etager og har i alt 26 lejligheder. Det ligger i forbindelse med et folkehus, som fungerer som samlingssted for borgere fra lokalområdet. Plejhjemmet er placeret i et boligområde med mange etagebyg-

gerier og ud til en større trafikeret vej. I boligområdet bor der mange med etnisk minoritetsbaggrund, hvilket afspejles i både beboersammensætningen og i personalegruppen på plejehjemmet.

Plejehjemmet ligger i udkanten af en større jysk by.

Gangene på de enkelte etager er malet i en farve på den ene væg, så de enkelte etager har hver sin farve. På den ene side af gangen ligger beboerlejlighederne. Der er desuden et anretter- og spisekøkken samt en dagligstue, hvor der er udgang til en altan. Både spisekøkken og dagligstuer bliver taget i brug under måltider, hvor beboerne enten sidder for sig selv i en kørestol sammen med en medarbejder eller ved mindre borde med hinanden og en medarbejder. Dagligstuerne er indrettet enkelt med sofaer, lænestole og TV, lamper samt billeder på væggene.

Plejehjemmet får mad fra et storkøkken med personale, der kender beboernes spisevaner. Maden anrettes af plejehjemmets medarbejdere.

Fra stueetagen er der adgang til en gårdhave.

Beboernes lejligheder består af ét rum og eget badeværelse.

Litteratur

- Ældrekommissionen. (2012). *Livskvalitet af selvbestemmelse på plejehjem: Ældrekommissionen - Kommission om livskvalitet og selvbestemmelse i plejebolig og plejehjem*. København: Social- og Integrationsministeriet.
- Antropologerne. (2022). *Analyse af hjemlighed*. Samsø: Antropologerne.
- Ballegaard, S. A. (2011). *Healthcare technology in the home: Of home patients, family caregivers, and a vase of flowers: PhD Dissertation*. Aarhus: Aarhus University.
- Birkedal, N. B., Højlung, S., & Sørensen, J. K. (2021). *Mange hjem under samme tag: En antropologisk undersøgelse af duftmiljøerne på seks plejehjem i Aarhus Kommune*. Højbjerg: Moesgårds Antropologiske Analyseenhed, MANTRA.
- Dekker, N. L., & Pols, J. (2020). Aspirations of home making in the nursing home. In B. Pasveer, O. Synnes, & I. Moser (Eds.), *Ways of Home Making in Care for Later Life* (pp. 183–201). Singapore: Springer Nature Singapore.
- Douglas, M. (1991). Idea of a home: A kind of space. *Social Research*, 58(1), 287–307.
- Grøn, L., Andersen, L. S., Andersen, D. B., & Jensen, M. C. F. (2023). *"Uden relationer kommer vi ingen vegne": Relationsarbejde som grundvilkår og faglighed i ældreplejen*. København: VIVE.
- Hansen, E. B. (2016). *Plejeboligen til fremtidens ældre - Inspiration fra foreliggende forskning og undersøgelser*. København: KORA.
- Hauge, S., & Kristin, H. (2008). The nursing home as a home: A field study of residents' daily life in the common living rooms. *Journal of Clinical Nursing*, 17(4), 460–467.
- Højlung, S. (2009). Hjemlighed som velfærdsparadoks: Om iscenesat autenticitet i døgninstitutioner for anbragte børn. *Tidsskriftet Antropologi*, 59(60), 49–66.
- Knudsen, L. B., & Rostgaard, T. (2015). Et demografisk billede af de gamle i Danmark – nu og i fremtiden. In P. H. Jensen & T. Rostgaard (Eds.), *Det aldrende samfund: Udfordringer og nye muligheder* (pp. 20–38). Frederiksberg: Frydenlund Academic.
- Kofod, J. (2009). Afvikling af hjem: Ældre danskeres flytning fra eget hjem til plejehjem. *Tidsskriftet Antropologi*, 59(60), 167–181.

- Kusenbach, M. (2003). Street phenomenology: The go-along as ethnographic research tool. *Ethnography*, 4(3), 455–485.
- Langstrup, H. (2013). Chronic care infrastructures and the home. *Sociology of Health and Illness*, 35(7), 1008–1022.
- Livstegn. (2022). LIVSTEGN: Overvågningsteknologier for et trygt og værdigt liv med demens. Retrieved from the Aarhus Universitet website: [https://pure.au.dk/portal/da/projects/livstegn-overvagningsteknologier-for-et-trygt-og-vaerdigt-liv-med-demens\(b406ed06-e125-42a1-a79c-6440b4709abc\).html](https://pure.au.dk/portal/da/projects/livstegn-overvagningsteknologier-for-et-trygt-og-vaerdigt-liv-med-demens(b406ed06-e125-42a1-a79c-6440b4709abc).html)
- Mallett, S. (2004). Understanding home: A critical review of the literature. *Sociological Review*, 52(1), 62–89.
- Pasveer, B., Synnes, O., & Moser, I. (2020). Doing home with care in ageing societies. In B. Pasveer, O. Synnes, & I. Moser (Eds.), *Ways of Home Making in Care for Later Life* (pp. 1–16). Singapore: Palgrave Macmillan.
- Philipsen, S. C. (2013). *Hjemfølelse. Ph.d.-afhandling*. Roskilde: Roskilde Universitet.
- Rambøll, & Henning Larsen Arkitekter. (2022). *Indretning af plejeboliger med henblik på smitteforebyggelse og øget trivsel*. København: Rambøll.
- Samanani, F., & Lenhard, J. (2019). House and home. Retrieved June 22, 2022, from The Open Encyclopedia of Anthropology website: <http://www.anthroencyclopedia.com/entry/house-and-home>
- Statsministeriet. (2022a). *Ansvar for Danmark: Det politiske grundlag for Danmarks regering*. København: Statsministeriet.
- Statsministeriet. (2022b). Mette Frederiksens nytårstale 1. januar 2022. Retrieved from <https://www.stm.dk/statsministeren/taler/mette-frederiksens-nytaarstale-1-januar-2022/>
- Sundheds- og Ældreministeriet. (2016). *National undersøgelse af forholdene på plejecentre*. København: Sundheds- og Ældreministeriet.
- Sundhedsstyrelsen. (2021). Mere hjemlighed på plejehjem. Retrieved from <https://www.sst.dk/da/Nyheder/2021/Mere-hjemlighed-paa-plejehjem>
- Synnes, O., & Frank, A. W. (2020). Home as cultural imaginary at the end of life. In B. Pasveer, O. Synnes, & I. Moser (Eds.), *Ways of Home Making in Care for Later Life* (pp. 19–40). Singapore: Palgrave Macmillan.
- Ulk, R., & Flytkjær, M. (2021). *Mit hjem og værdighed i hjemmeplejen anno 2021*. Samsø: Antropologerne.
- Winther, I. W. (2006). *Hjemlighed – kulturfænomenologiske studier*. Aarhus: Danmarks Pædagogiske Universitets Forlag.

Bilag 1 Interviewguides

Interviewguide: gruppeinterview pårørende

Indledning/ramme for interview

- Hvem er vi?
- Formålet med undersøgelsen er at skabe viden om, hvad ældre beboere, pårørende og plejepersonale på plejehjem forbinder med hjemlighed. Det kan være en svær proces at flytte på plejehjem, både for den der flytter ind og for familien. Og derfor kan det være lidt svært at snakke om hjemlighed, men vi håber på, at det her interview med jer kan bidrage til at plejehjem kan blive mere hjemlige, også for pårørende. Så tak fordi I vil være med.
- Optage? Databehandling, anonymisering
- Har I nogle spørgsmål inden vi går i gang?

Præsentation

- Først, vil I så ikke starte med en kort introduktionsrunde: Navn og hvem bor her, som du er pårørende til?

Tema 1: hjemlighed generelt

- RUNDE: Hvornår eller i hvilke situationer føler du dig hjemme? (Åben runde med mulighed for krydspåvirkning – hvor man kan spørge ind og dele med hinanden). Samle op: Vi har talt om x, y, z – er der andet eller andre tidspunkter/situationer, hvor I føler jer hjemme?
- Fælles snak: hvornår føler du dig hjemme her på plejehjemmet?
- Hvad er forskellen på det hjem, din mor/far har her, og det hjem, hun/han havde før?
- Når jeg fortæller om undersøgelsen til andre, som ikke er vant til at komme på et plejehjem, så siger de, at et plejehjem ikke kan være et hjem. Kan noget være et hjem, når det er en sted med vinylgulve, lift, institutionsseng, struktur (spontanitet)...?

Tema 2: hjemlighed konkret

- Jeg har læst en bog om, at man kan gøre sig hjemme – hjemlighed er ikke bare et sted, men også noget man gør – man gør sig hjemme. Hvordan gør du dig hjemme på plejehjemmet? Er der noget du gør, for at føle dig hjemme?
- Er der steder der er særligt hjemlige her? – lejlighed, udeområder, fællesområder, høns/
- Har de andre beboere betydning for om du kan føle dig hjemme på plejehjemmet?
- Gør personalet noget, som får dig til at føle dig hjemme?

Tema 3: rammer

- Noget man kan gøre, for at I vil føle jer mere hjemme?

Afrunding

- Er der noget, som vi mangler at spørge om?
- Perspektiver, som er vigtige at få med?
- Undersøgelsens videre forløb og afrapportering – evt. mailadresser så vi kan sende link til rapport

Interviewguide: gruppe interview, beboere

Indledning/ramme for interview

- Præsentation af projektet
- Tak for at I vil deltage
- Hvem er vi?
- Formålet med undersøgelsen er at skabe viden om, hvad ældre beboere, pårørende og plejepersonale på plejehjem forbinder med hjemlighed.
- Optage? Databehandling, anonymisering
- Har I nogle spørgsmål, inden vi går i gang?

Præsentation

Først, vil I så ikke starte med en kort introduktionsrunde: fornavn og hvor lang tid har du boet her?

Tema 1: om hjemlighed generelt

- RUNDE: Kan du beskrive hvor eller hvornår I føler jer hjemme? (åben runde med mulighed for krydspåvirkning – hvor man kan spørge ind og dele med hinanden). Samle op: Vi har talt om x, y, z – er der andet eller andre tidspunkter/situationer, hvor I føler jer hjemme?
- Hvad er forskellen på det hjem, I har her, og det hjem I havde før?
- Når jeg fortæller om undersøgelsen til andre, som ikke er vant til at komme på et plejehjem, så siger de, at et plejehjem ikke kan være et hjem. Kan noget være et hjem, når det er en sted med vinylgulve, lift, institutionsseng, struktur (spontanitet)...?

Tema 2: Hjemlighed konkret

Hvad laver du i: dit eget rum, fællesrum, uden for?

- Hvordan foregår måltiderne? (fælles/alene, relationer til andre beboere)
- Hvem får du besøg af (andre beboere, venner, familie, frivillige, personale) og hvad laver du, når du får besøg?
- Gør personalet noget, som får dig til at føle dig hjemme?
- Hvilken relation har du til personalet? – er det ligesom venner, familie, noget andet? Er der forskel på din relation til de forskellige medarbejdere?

Tema 4: rammer

- Noget man kan gøre, for at I vil føle jer mere hjemme?

Afrunding

- Er der noget, som vi mangler at spørge om?
- Perspektiver, som er vigtige at få med?
- Undersøgelsens videre forløb og afrapportering

Interviewguide: ledelse og medarbejdere

Indledning/ramme for interview

- Præsentation af projektet
- Tak for at I vil deltage
- Hvem er vi?
- Formålet med undersøgelsen er at skabe viden om, hvad ældre beboere, pårørende og plejepersonale på plejehjem forbinder med hjemlighed.
- NB: Det er ikke en evaluering af puljemidler
- Optage? Databehandling, anonymisering
- Har I nogle spørgsmål inden vi går i gang?

Præsentation

Først, vil I så ikke starte med en kort introduktionsrunde: navn, stilling, baggrund, opgaver?

Tema 1: om jeres projekt/tilgang

- Hvad handler jeres konkrete projekt om?
- Hvor er I i processen?
- Hvad er baggrunden? Hvad har motiveret jeres tilgang?
- Hvordan tænker I, at jeres projekt vil bidrage til en oplevelse af hjemlighed?

Tema 2: om hjemlighed generelt

- RUNDE: Hvad er hjemlighed for noget? Hvad er det der gør at man føler sig hjemme? Svært at sætte præcise ord på ... men prøv.
- RUNDE: Kan du beskrive en situation, der er særlig hjemlig?
- Når jeg fortæller om undersøgelsen til andre, som ikke er vant til at komme på et plejehjem, så siger de, at et plejehjem ikke kan være et hjem. Kan noget være et hjem, når det er en sted med vinylgulve, lift, institutionsseng, struktur (spontanitet)...?
- Kan man opleve hjemlighed når man ikke længere bor i sit eget hjem? Når man flytter på plejehjem måske ikke helt med sin gode vilje?
- Skal man tale om plejecentre eller plejehjem – og gør det en forskel hvilke ord man bruger? Skulle man hellere bruge andre ord en hjemlighed? Hygge, tryghed, at være sig selv gennem hele livet, fx?

Tema 3: rammer

- Hvordan kan man fremme hjemlighed på plejehjem?
 - Organisatorisk? Tidsmæssigt? Kollegialt? Fysiske rammer?
- Hvad tænker du forhindrer eller står i vejen?
- Noget der skal arbejdes mere på fremadrettet?

Afrunding

- Er der noget, som vi mangler at spørge om?
- Perspektiver, som er vigtige at få med?
- Undersøgelsens videre forløb og afrapportering

Guide til go-alongs med beboere

Introduktion til projektet

Jeg hedder X og skal finde ud af, hvad der gør, at man kan føle sig hjemme på et plejehjem. Så jeg vil høre, om du vil hjælpe, og vise mig de steder på plejehjemmet, hvor du føler dig hjemme.

Fokus:

- Lejligheden: Aktiviteter, ting/hobby, billeder, møbler (beboerens egne ting samt institutionsseng, stort badeværelse)
- Fællesarealerne: Aktiviteter, relationer til andre beboere, aktiviteter med familie, venner
- Uden for: Gåture, aktiviteter, ...
- Stemninger:
 - Hyggelig, rart, trygt, roligt (eller det modsatte)
 - Dufte og lyde i situationen, som der kan spørges ind til.

Generelle opmærksomhedspunkter:

- Forholdet mellem hjemligt-institution (bliver institutionelle objekter hjemlige?)
- Forholdet mellem individ-fællesskab-institutionelle strukturer

Foranderlighed og brydninger i opfattelse af hjemlighed og hjem (da jeg lige flyttede ind; et imaginært hjem, som er en blanding af plejehjem og tidligere hjem, ...)

VIVE