

## Udsatte unges inddragelse i kommunernes sagsbehandling



Hans Skov Kloppenborg og Mette Lausten

*Udsatte unges inddragelse i kommunernes sagsbehandling*

© VIVE og forfatterne, 2020

e-ISBN: 978-87-7119-781-5

Modelfoto: Maskot/Ritzau Scanpix

Projekt: 301214

**VIVE – Viden til Velfærd**

**Det Nationale Forsknings- og Analysecenter for Velfærd**

Herluf Trolles Gade 11, 1052 København K

[www.vive.dk](http://www.vive.dk)

VIVEs publikationer kan frit citeres med tydelig kildeangivelse.

## Forord

Tidligere undersøgelser indikerer, at mange unge med en social sag i de danske kommuner ikke bliver hørt og inddraget i den kommunale sagsbehandling. Der findes imidlertid kun begrænset viden om, i hvor høj grad de udsatte unge selv oplever, at de bliver inddraget, når kommunerne træffer vigtige beslutninger om deres liv.

Formålet med denne rapport er at øge denne viden ved at undersøge, i hvor høj grad udsatte unge selv oplever inddragelse i kommunernes sagsbehandling. Derudover belyser rapporten, hvilke sammenhænge der eksisterer imellem inddragelse, iværksatte sociale foranstaltninger, trivsel og skolegang for de udsatte unge, med det formål at øge vores viden om, hvad der karakteriserer unge, som er relativt meget eller lidt inddraget.

Det centrale datagrundlag er en større spørgeskemaundersøgelse, der omhandler netop disse temaer og blev gennemført blandt en repræsentativt udtrukket stikprøve af 12-17-årige unge, som enten var anbragt eller havde en fast kontaktperson som forebyggende foranstaltning i sommeren 2019.

Undersøgelsen er gennemført af chefanalytiker Hans Skov Kloppenborg og seniorforsker Mette Lausten.

Rapporten er blevet gennemlæst og kommenteret af to eksterne reviewere. Vi takker dem for gode og konstruktive kommentarer.

Undersøgelsen er finansieret af Egmont Fonden.

*Mads Leth Jakobsen*

Forsknings- og analysechef for VIVE Styring og Ledelse  
2020

# Indhold

Sammenfatning.....	5
1 Formål og Baggrund .....	10
2 Inddragelse i et teoretisk perspektiv .....	12
2.1 Hvad er inddragelse?.....	12
2.2 Hvorfor er inddragelse vigtigt?.....	13
2.3 Hvorfor er inddragelse svært? .....	14
3 Data og metode .....	16
3.1 Spørgeskemaundersøgelsen.....	16
3.2 Registerdata til sammenhængsanalyser .....	22
3.3 Bortfaldsanalyse .....	24
3.4 Statistisk metode.....	27
4 Kortlægning af udsatte unges inddragelse i kommunernes sagsbehandling.....	28
4.1 Den unges kendskab og kontakt til sin sagsbehandler .....	28
4.2 Relationen til sagsbehandleren .....	30
4.3 Information om sagsbehandlingen.....	31
4.4 Muligheder for indflydelse .....	32
4.5 Oplysning om rettigheder.....	33
4.6 Inddragelse i handleplansarbejdet.....	35
4.7 De unges forslag til forbedring af inddragelsen .....	36
5 Ét samlet mål for unges inddragelse .....	39
5.1 Tre dimensioner for inddragelse .....	39
5.2 Indeks for inddragelse i sagsbehandlingen .....	44
6 Sammenhænge mellem inddragelse og øvrige forhold for udsatte unge.	45
6.1 Inddragelse og sociale baggrundsforhold.....	47
6.2 Inddragelse og de unges trivsel.....	49
6.3 Inddragelse og foranstaltningstype.....	49
6.4 Inddragelse og kontakt med sagsbehandler.....	50
6.5 Inddragelse og de unges skolegang.....	51
Litteratur.....	53
Bilag 1 Spørgeskema .....	55
Bilag 2 Beskrivelse af baggrundskarakteristika .....	62

# Sammenfatning

Tidligere undersøgelser indikerer, at mange børn og unge med en social sag i de danske kommuner ikke bliver hørt og inddraget i den kommunale sagsbehandling (se fx Ankestyrelsen, 2011; Ankestyrelsen, 2019; Jensen, 2014; Lausten & Jørgensen, 2017; Kloppenborg et al., 2018; Børnerådet, 2012). Der findes imidlertid kun begrænset viden om, i hvor høj grad de udsatte børn og unge selv oplever, at de bliver inddraget, når kommunerne træffer vigtige beslutninger om deres liv. Denne undersøgelse har til formål at øge vores viden om netop dette emne. Derudover belyser undersøgelsen, hvilke sammenhænge der er imellem inddragelse, iværksatte sociale foranstaltninger, trivsel og skolegang for udsatte unge, med det formål at øge vores viden om, hvad der karakteriserer unge, som er relativt meget eller lidt inddraget.

Det centrale datagrundlag er en større spørgeskemaundersøgelse om udsatte unges egne vurderinger af inddragelse i kommunernes sagsbehandling. Spørgeskemaundersøgelsen blev gennemført i sommeren 2019 blandt et repræsentativt stikprøveudtræk af unge, som enten var anbragt eller havde en fast kontaktperson som forebyggende foranstaltning. I alt har cirka 2.300 unge i alderen 12-17 år deltaget i undersøgelsen. Det repræsentativt udtrukne og relativt store antal deltagende unge giver gode muligheder for at skabe overblik over, i hvor høj grad udsatte børn og unge i Danmark – generelt set – føler sig inddraget i sagsbehandlingen. Ved at koble spørgeskemabesvarelserne med detaljerede individdata fra blandt andre Danmarks Statistik kan vi desuden undersøge, hvilke sammenhænge der er mellem unges inddragelse i sagsbehandlingen og andre forhold i den unges liv, fx den unges sociale baggrundskarakteristika.

I denne sammenfatning gennemgår vi de centrale resultater fra undersøgelsens analyser, hvorefter vi ser på de videre perspektiver for udsatte unges inddragelse i kommunernes sagsbehandling.

## **Store forskelle i udsatte unges oplevelse af inddragelse**

Undersøgelsen fokuserer specifikt på inddragelse af unge i forhold til kommunernes sagsbehandling, hvorfor forholdet og samarbejdet mellem den unge og dennes sagsbehandler er helt centralt. Konkret undersøges udsatte unges inddragelse i sagsbehandlingen i forhold til følgende tre dimensioner:

- Den unges relation til sin sagsbehandler
- Information om sagsbehandlingen
- Den unges muligheder for indflydelse.

Ud over disse tre dimensioner for inddragelse undersøger vi desuden den unges kendskab og kontakt til sin sagsbehandler, da denne kontakt må forventes at være en forudsætning for i det hele taget at kunne blive inddraget som ung. Derudover undersøger vi omfanget af inddragelse i to specifikke situationer, nemlig hvorvidt den unge er blevet oplyst om en række rettigheder i sagsbehandlingen, og om den unge er blevet inddraget i forbindelse med sagsbehandlerens arbejde med den unges handleplan.

Overordnet viser resultaterne, at der er en stor del af de udsatte unge, som oplever, at de bliver inddraget i kommunernes sagsbehandling. Mange unge oplever således, at de har en god og tillidsfuld relation til deres sagsbehandler, at de er informeret om sagsbehandlingen og har indflydelse på sagsbehandlingsprocessen og på beslutningerne. Resultaterne viser dog også,

at der er en gruppe af de unge, som oplever det modsatte. Der er en stor del af de unge, der svarer, at de ikke er blevet oplyst om deres rettigheder af deres sagsbehandler eller svarer 'ved ikke' til spørgsmålene herom, ligesom der er en stor del, som ikke ved, hvad en handleplan er, eller som ikke oplever at blive inddraget i arbejdet med deres handleplan.

Disse resultater uddybes i det følgende.

#### *Den unges kendskab og kontakt til sin sagsbehandler*

Undersøgelsen viser, at de fleste unge ved, hvem der er deres sagsbehandler. Samlet set svarer 96 % af de adspurgte unge, at de enten kender deres nuværende sagsbehandler, eller tidligere har haft kontakt til en sagsbehandler i kommunen. I spørgeskemaets øvrige spørgsmål, er de unge blevet bedt om at svare ud fra deres oplevelser med deres nuværende sagsbehandler eller den sagsbehandler, som de senest har haft og kan huske. Resultaterne viser desuden, at det er ret forskelligt, dels hvor meget kontakt de unge har til deres sagsbehandler, og dels hvor mange sagsbehandlerskift de unge har oplevet de sidste 2 år.

#### *Den unges relation til sin sagsbehandler*

Hvad angår relationen mellem den unge og dennes sagsbehandler, viser resultaterne, at et flertal af de unge har en god relation til deres sagsbehandler. Cirka 60-75 % af de unge svarer således positivt på en række udsagn om, hvorvidt deres sagsbehandler lytter til det, de siger, forstår, hvad de mener, interesserer sig for, hvordan de har det, og at de kan stole på deres sagsbehandler. Udsagnene passer godt eller meget godt i forhold til deres oplevelser med deres egen sagsbehandler. Der er dog også en mindre gruppe af unge, som har en mere udfordret relation til deres sagsbehandler. Især er der relativt mange unge (30 %), der svarer, at de har svært ved at få fat på deres sagsbehandler, når de har behov for det.

#### *Information om sagsbehandlingen*

Ser vi nærmere på de unges vurdering af den information, de får om sagsbehandlingen, viser resultaterne, at cirka 50-70 % af de unge vurderer, at de bliver godt informeret om sagsbehandlingen. Disse unge svarer, at en række udsagn om, hvorvidt de på forhånd ved, hvad der skal tales om, samt hvem der deltager på møder med deres sagsbehandler, passer godt eller meget godt til deres oplevelser med deres egen sagsbehandler. Ligeledes oplever en stor del af de unge, at deres sagsbehandler forklarer dem, hvorfor beslutninger er, som de er. Der er dog også cirka 15-30 % af de unge, som ikke føler sig godt informeret om sagsbehandlingen. Særligt er der stor forskel på de unges vurdering af, hvor omfattende sagsbehandlerens opfølgning på møder er.

#### *Den unges muligheder for indflydelse*

Hvad angår de unges muligheder for at få indflydelse på sagsbehandling og beslutninger, viser resultaterne, at de unges oplevelser er meget forskellige. Cirka en tredjedel af de unge oplever, at de er med til at bestemme, hvor og hvornår de mødes med deres sagsbehandlere, mens 40-50 % ikke oplever, at de har indflydelse herpå. Cirka 45 % af de unge oplever, at de har indflydelse på, hvad der skal tales om på møder med deres sagsbehandler, samt på hvad kommunen beslutter i den unges sag, mens der omvendt er cirka 30 % af de unge, som ikke oplever, at de har indflydelse herpå. Resultaterne viser desuden, at størstedelen af de unge gerne vil have indflydelse på, hvad der bliver besluttet i deres sag.

#### *Oplysning om rettigheder til den unge*

Undersøgelsen indeholder også en række spørgsmål om, hvorvidt de unge er blevet oplyst om forskellige rettigheder af deres sagsbehandler. Resultaterne viser, at 59 % af de unge er blevet

oplyst af deres sagsbehandler om retten til at blive inddraget i deres egen sag, mens 41 % ikke har fået denne rettighed forklaret. Lidt flere af de unge, nemlig 72 %, har fået forklaret, at de har ret til at have en bisidder med til møder med kommunen, mens der omvendt er 28 %, som ikke er blevet oplyst herom. Endelig er det cirka halvdelen af de unge, som henholdsvis har og ikke har fået forklaret, at de har mulighed for at klage over kommunens beslutninger i deres egen sag. I denne sammenhæng skal det desuden bemærkes, at en relativt stor del af de adspurgte unge har svaret 'ved ikke' til spørgsmålene om rettigheder. I tillæg til den relativt store andel af de unge, som svarer, at de ikke er blevet informeret om rettighederne, er der således en ganske stor del af de unge, som er i tvivl om, hvorvidt deres sagsbehandler har informeret dem herom.

#### *Inddragelse af den unge i forhold til handleplanen*

Endelig indeholder spørgeskemaet en række spørgsmål om de unges inddragelse specifikt i forhold til udarbejdelse af deres handleplan. Resultaterne viser, at der er en del af de unge, der oplever, at de bliver inddraget i arbejdet med handleplanen, men også, at en stor del af de unge enten ikke ved, hvad en handleplan er, eller ikke føler sig inddraget i handleplansarbejdet.

#### **Sammenhænge mellem inddragelse og øvrige forhold i de unges liv**

På baggrund af de unges spørgeskemabesvarelser danner vi i rapporten et samlet mål – et såkaldt indeks – for de unges inddragelse i sagsbehandlingen, som vi bruger til at undersøge, hvilke sammenhænge der er mellem inddragelse og en række andre forhold i de unges liv. Analyserne kan give et billede af, om unge med visse karakteristika føler sig mere inddraget end andre, og dermed hvor udfordringen omkring manglende inddragelse er størst. Vores forhåbning er, at resultaterne kan være interessante og relevante input til fremtidige drøftelser, i både kommuner og på nationalt plan, om hvorvidt inddragelsesindsatsen kan og bør styrkes for visse grupper af udsatte unge.

Konkret undersøger vi sammenhænge mellem det samlede indeks for de unges inddragelse og:

- sociale baggrundsforhold som fx køn, alder og forældrebaggrund
- de unges mentale trivsel (målt med SDQ)
- hvilke sociale foranstaltninger de unge modtager
- de unges kendskab og omfanget af kontakt til deres sagsbehandler
- de unges skolegang: specialundervisning, skolefravær og folkeskolens afgangsprøve.

Som læser skal man være opmærksom på, at analyserne ikke undersøger årsagssammenhængen (kausaliteten) mellem inddragelse og øvrige forhold. Med andre ord kan vi ikke afgøre, om en ændring i den ene faktor (fx udsathed) er direkte årsag til en ændring i den anden faktor (inddragelse), eller omvendt, men vi kan belyse, om der er sammenhæng (korrelation) mellem de undersøgte faktorer, når der samtidig tages højde for betydningen af andre faktorer. Resultaterne giver dermed mulighed for at identificere mønstre mellem inddragelse og øvrige forhold i de unges liv, såsom udsathed og foranstaltningstype. Disse mønstre kan fortælle os noget om, hvor udfordringerne med inddragelse af unge i sagsbehandlingen er størst.

#### *Udsatte unge med store udfordringer føler sig mindre inddraget*

Ser vi først på analysen af sammenhængen mellem inddragelse og sociale baggrundsforhold, viser resultaterne en tendens til, at drenge føler sig mere inddraget end piger, og at de ældre unge (14-17-årige) oplever at være mere inddraget end de yngre (12-13-årige). Derudover viser analysen, at de mest udsatte unge føler sig mindre inddraget i sagsbehandlingen. For

eksempel viser resultaterne, at jo flere trivselsudfordringer de unge har, jo mindre oplever de, at de bliver inddraget i sagsbehandlingen. De unges mentale trivsel måles med SDQ, som er et valideret, udbredt og anerkendt spørgeskema til vurdering af børn og unges psykiske trivsel og funktion.

#### *Unge i familiepleje føler sig mere inddraget*

Rapportens analyser viser desuden, at der er sammenhæng mellem de unges inddragelse, og hvilken foranstaltning de modtager. Unge, der er anbragt i familiepleje, oplever, at de er mere inddraget i sagsbehandlingen end unge, der er anbragt på institution m.m. Resultaterne viser også en tendens til, at unge, der har en fast kontaktperson som forebyggende foranstaltning, er lidt mindre inddraget end unge i familiepleje, men denne forskel er dog ikke statistisk signifikant, når der kontrolleres for forhold som fx den unges trivsel (SDQ) og psykiatriske diagnoser.

#### *Inddragelse hænger sammen med tæt kontakt til sagsbehandler*

Som man vil forvente, viser analyserne endvidere, at de unge, der ved, hvem deres nuværende sagsbehandler er, i væsentligt højere grad oplever at være inddraget i sagsbehandlingen, ligesom unge, der har relativt hyppig kontakt med deres sagsbehandler og har haft relativt få sagsbehandlerskift, oplever en højere grad af inddragelse end unge, som har mindre kontakt eller flere skift.

#### *Ingen sammenhæng mellem inddragelse og gennemførelse af folkeskolens afgangsprøve*

Rapporten ser også på sammenhænge mellem de unges inddragelse og tre forskellige variable vedrørende de unges skolegang, nemlig om den unge har modtaget specialundervisning i grundskolen, de unges fravær i grundskolen, og om de unge har gennemført folkeskolens afgangsprøve.

Resultaterne fra disse analyser viser, at unge, der har modtaget specialundervisning eller har et højt skolefravær, føler sig mindre inddraget i sagsbehandlingen. Resultaterne kan ses som endnu en indikation på, at de mest udsatte unge føler sig mindre inddraget. Endelig er et interessant resultat fra rapportens analyser, at der ikke er sammenhæng mellem de unges inddragelse, og hvordan de klarer sig ved folkeskolens afgangsprøve. Det gælder uanset, om vi ser på, hvorvidt de unge gennemfører prøverne, eller hvor høje karakterer de opnår.

### **Fremtidige perspektiver**

Resultaterne fra denne undersøgelse leder til i al fald fire fremtidige, interessante perspektiver omkring inddragelse af udsatte unge i kommunernes sagsbehandling.

For det første giver undersøgelsens resultater grund til en særlig opmærksomhed på de grupper af unge, som oplever at være mindre inddraget end andre. Det gælder ikke mindst de mest udsatte unge, som undersøgelsen viser, føler sig mindre inddraget. Denne tendens kan muligvis hænge sammen med, at unge med omfattende udfordringer har færre ressourcer til at indgå i et samarbejde med deres sagsbehandler, og at det muligvis er lettere for sagsbehandlerne at inddrage mindre belastede unge, som derfor prioriteres højere. Vi kan ikke belyse disse mulige forklaringer nærmere i denne undersøgelse, men vi håber, at resultaterne kan anvendes lokalt, i de enkelte kommuner eller på nationalt plan, som baggrund for drøftelser om, hvorvidt og i givet fald hvordan man kan styrke inddragelsen af disse unge.

For det andet kan det på baggrund af undersøgelsens resultater være relevant at drøfte, om der er noget i kommunernes eller sagsbehandlerne arbejde, der bør justeres for at tage højde



for forskellene i inddragelse mellem henholdsvis piger og drenge samt ældre (14-17-årige) og yngre (12-13-årige) unge. Ligeledes indikerer resultaterne, at der er et behov for, at udsatte unge i højere grad kender deres rettigheder og føler sig involveret i arbejdet med deres handleplan.

Som nævnt viser undersøgelsen, at der er en gruppe af unge, som ikke føler sig inddraget i sagsbehandlingen. I den sammenhæng er et andet væsentligt opmærksomhedspunkt, at inddragelse af udsatte unge langt fra er nogen let eller enkel sag at gennemføre, fordi der er en række barrierer, som i praksis kan vanskeliggøre inddragelsen af unge i de kommunale forvaltninger (jf. evt. afsnit 2.3). Det drejer sig blandt andet om, at hensynet til den unges inddragelse blot er ét af mange hensyn, som sagsbehandlerne skal håndtere på samme tid. Andre væsentlige hensyn kan eksempelvis være inddragelse af forældrene samt hensynet til at beskytte den unge bedst muligt. Dertil kommer, at det kan være forskelligt fra sagsbehandler til sagsbehandler eller kommune til kommune, hvilken forståelse man har af, hvordan og hvor meget børn og unge bør blive inddraget i egen sag. Ligeledes vil nogle unge have lettere ved at indgå i et konstruktivt samarbejde med sagsbehandleren end andre.

Derudover er der nogle strukturelle vilkår i form af blandt andet stor sagsbehandlerudskiftning og begrænset tid i den enkelte sag, som kan gøre det vanskeligt for sagsbehandlerne at inddrage den unge, så meget som både sagsbehandler og/eller den unge gerne vil. Evalueringen af Børns Vilkårs projekt Bedre Børneinddragelse viser eksempelvis, at inddragelse af børn og unge, fx i forbindelse med udarbejdelse af handleplaner, kan være relativt tidskrævende. Det gælder særligt i en opstartsfasen, hvor sagsbehandlere skal vænne sig til nye og mere inddragende rutiner (Kloppenborg et al., 2018).

Hvis inddragelsen af udsatte unge i sagsbehandlingen skal højnes, ligger der et arbejde i at overkomme disse udfordringer. Dels kan der måske være behov for i nogle kommunale forvaltninger at arbejde mod et mere inddragende og mere ensartet mindset omkring involvering af de unge i egen sag og diskutere, hvordan hensynet til inddragelsen af den unge vægtes i forhold til andre relevante hensyn i sagen. Dels kan der være behov for at kaste et realistisk blik på, hvor inddragende sagsbehandlerne i praksis kan arbejde, inden for de strukturelle rammer, der er i kommunerne, samt undersøge, om disse rammer kan forbedres.

For det tredje fokuserer vi i denne undersøgelse specifikt på de unges vurdering af sagsbehandlerens indsats for at inddrage de unge i sagsbehandlingen. Blandt andet Jensen (2014) gør dog opmærksom på, at andre voksne omkring udsatte unge, som fx forældre eller plejeforældre, ofte spiller en vigtig rolle i forhold til at hjælpe den unge med at håndtere de formelle inddragelseskanaler og dermed støtte den unge i at blive inddraget i højere grad. Disse voksne kan eksempelvis hjælpe med at forberede den unge på, hvad der skal tales om på møder, tale om, hvilke beslutninger der bliver truffet, og hvorfor, eller forklare forskellige rettigheder til den unge. I fremtidige undersøgelser af området kunne det være interessant at undersøge nærmere, hvilken og hvor stor betydning denne støtte har for de unges inddragelse i sagsbehandlingen.

Endelig skal det som et fjerde perspektiv nævnes, at selvom vi i denne undersøgelse har belyst en række sammenhænge mellem inddragelse og andre forhold i de unges liv, så er det – som fremhævet flere steder i rapporten – ikke muligt med de nuværende data at undersøge årsags-sammenhænge (kausaliteten) mellem disse forhold. Fremtidige undersøgelser kan derfor med fordel bestrebe sig på at komme nærmere et analysedesign, der kan give mere sikker viden om, hvilken betydning inddragelse har for eksempelvis udsatte unges skolepræstationer. Et næste skridt i retning af sådanne analyser kan være at gentage spørgeskemaundersøgelsen for den samme gruppe unge igen om fx 1-2 år.

# 1 Formål og Baggrund

Både FN's børnekonvention (Udenrigsministeriet, 1992) og serviceloven giver udsatte børn og unge ret til at blive hørt. Serviceloven (Social- og Indenrigsministeriet, 2019) fremsætter følgende:

- Støtten til barnet eller den unge skal bygge på barnets eller den unges egne ressourcer, og barnets eller den unges synspunkter skal altid inddrages med passende vægt i overensstemmelse med alder og modenhed (§ 46, stk. 3).
- Den kommunale myndighed har pligt til at afholde en børnesamtale med barnet eller den unge i forbindelse med den børnefaglige undersøgelse, forud for beslutninger om fx iværksættelse af anbringelse eller forebyggende foranstaltninger samt ved beslutning om revision af barnets eller den unges handleplan (jf. § 48).

Inddragelsen af udsatte børn og unge i kommunernes sagsbehandling har de seneste år fået stigende opmærksomhed fra både beslutningstagere i det offentlige og NGO'er. I satspuljeaftalen for 2018-2021 er der eksempelvis afsat midler til at sikre en bedre inddragelse af børn i deres egne sager via den såkaldte "Børnerettigheds pakke". Ligeledes udgør børns rettigheder og inddragelse i egen sag et centralt element i den kommende "Barnets Lov", som regeringen er ved at forberede.

En central baggrund for denne opmærksomhed er, at flere undersøgelser viser, at mange børn og unge med en social sag i de danske kommuner ikke bliver hørt og inddraget i den kommunale sagsbehandling (se fx Ankestyrelsen, 2011; Ankestyrelsen, 2019; Jensen, 2014; Lausten & Jørgensen, 2017; Kloppenborg et al., 2018; Børnerådet, 2012). Ankestyrelsens Børnesagsbarometer viser eksempelvis, at reglerne om en børnesamtale forud for afgørelsen i en sag kun blev overholdt i 56 % af sagerne i de 12 kommuner, som indgår i undersøgelsen (Ankestyrelsen, 2019). De seneste undersøgelser af anbragte børn og unges trivsel viser desuden, at kun cirka en tredjedel af de 11-17-årige anbragte børn og unge oplevede, at de blev taget med på råd, da det blev besluttet, hvor de skulle bo i forbindelse med anbringelsen (Lausten & Jørgensen, 2017; Rambøll, 2019). I 2018 udgav VIVE desuden en evaluering af Børns Vilkår projekt Bedre Børneinddragelse, som også pegede på, at ikke alle udsatte børn og unge oplever at blive inddraget i den kommunale sagsbehandling (Kloppenborg et al., 2018).

Til trods for fokus på vigtigheden af udsatte børn og unges inddragelse findes der fortsat kun begrænset viden om, i hvor høj grad de udsatte børn og unge selv oplever, at de bliver inddraget, når kommunerne træffer vigtige beslutninger om deres liv. Det er således kendetegnende for de få repræsentative undersøgelser af emnet, som eksisterer i dag, at de kun indeholder få udvalgte nedslagspunkter i forhold til de udsatte børn og unges eget perspektiv.

Derudover har vi kun begrænset viden om, hvilke sammenhænge der er mellem inddragelse og andre forhold i udsatte børn og unges liv, herunder om børn og unge med visse baggrunds-karakteristika er mere inddraget end andre. Eksempelvis kan man forestille sig, at unge med omfattende udfordringer bliver inddraget i mindre grad, fordi de muligvis har færre ressourcer til at indgå i et samarbejde med deres sagsbehandler, og fordi det måske er lettere for sagsbehandlerne at inddrage mindre belastede unge, som derfor prioriteres højere (jf. evt. kapitel 2).

På den baggrund er formålet med denne rapport at undersøge, i hvor høj grad udsatte unge selv oplever, at de bliver inddraget i sagsbehandlingen, samt belyse, hvilke sammenhænge der er mellem inddragelse, iværksatte sociale foranstaltninger, trivsel og skolegang for udsatte unge.

Rapportens centrale datagrundlag er en større spørgeskemaundersøgelse, der belyser netop disse temaer og blev gennemført blandt en repræsentativt udtrukket stikprøve af danske 12-17-årige unge, som enten var anbragt eller havde en fast kontaktperson som forebyggende foranstaltning i sommeren 2019.

Når undersøgelsen afgrænses til at fokusere på inddragelse blandt 12-17-årige, er det ikke et udtryk for, at inddragelse af yngre børn er mindre vigtig, men primært at ældre børn og unge har lettere ved at deltage i en spørgeskemaundersøgelse. Dertil kommer, at børn og unge opnår en række rettigheder vedrørende klageadgang og partsstatus, fra de fylder 12 år (jf. servicelovens § 167, Social- og Indenrigsministeriet, 2019), hvorfor denne alder udgør en naturlig afgrænsning.

Rapporten indledes i kapitel 2 med en beskrivelse af teoretiske perspektiver på, hvad inddragelse af unge i sagsbehandlingen er, og hvorfor det er vigtigt. Derudover beskrives forskellige perspektiver på, hvorfor det i praksis kan være vanskeligt at opnå en høj grad af inddragelse i alle sager.

I kapitel 3 ser vi på undersøgelsens datagrundlag og metode. Her præsenterer vi blandt andet en række overvejelser om, hvordan unges inddragelse kan måles med et spørgeskema og ser på, om de unge, der har besvaret spørgeskemaet, er repræsentative for den samlede gruppe af danske unge, som enten er anbragt eller har en fast kontaktperson.

I kapitel 4 gennemgår vi de overordnede resultater fra spørgeskemaundersøgelsen og belyser dermed, i hvor høj grad udsatte unge selv føler sig inddraget i sagsbehandlingen målt på en række forskellige parametre. Derudover rundes kapitlet af med en gennemgang af, de unges egne forslag til, hvordan unges inddragelse i sagsbehandlingen kan styrkes.

I kapitel 5 beskriver vi, hvordan vi på baggrund af spørgeskemabesvarelsene har konstrueret ét samlet mål – et såkaldt indeks – for unges inddragelse i sagsbehandlingen. Dette samlede mål for inddragelse anvender vi derefter i kapitel 6 til at undersøge, hvilke sammenhænge der er mellem inddragelse og:

- sociale baggrundsforhold som fx køn, alder og forældrebaggrund
- de unges mentale trivsel (målt med SDQ)
- hvilke sociale foranstaltninger de unge modtager
- de unges kendskab og omfanget af kontakt til deres sagsbehandler
- de unges skolegang: specialundervisning, skolefravær og folkeskolens afgangsprøve.

Med disse analyser bliver det muligt at kaste lys over, om unge med visse karakteristika er mere inddraget end andre, og dermed hvor udfordringen omkring manglende inddragelse er størst. Derudover giver den sidste analyse med fokus på folkeskolens afgangsprøve mulighed for at undersøge, om der er sammenhæng mellem inddragelse, og hvordan de unge klarer sig i skolesystemet.

## 2 Inddragelse i et teoretisk perspektiv

I dette kapitel ser vi nærmere på litteraturen om inddragelse af børn og unge og præsenterer den forståelse af inddragelse, som ligger til grund for denne undersøgelse. Derefter belyser vi med udgangspunkt i litteraturen forskellige perspektiver på, hvorfor det er vigtigt at inddrage unge i sagsbehandlingen. Endelig ser vi på en række argumenter for, hvorfor det kan forventes at være vanskeligt at opnå en høj grad af inddragelse i alle sager. Disse argumenter baseres dels på litteratur om inddragelse af børn og unge og dels på implementeringsteori om markarbejderadfærd og brugernes rolle i implementering af politik.

### 2.1 Hvad er inddragelse?

En række forskere, herunder Hart (1992), Vis & Thomas (2009), Bessel (2011) samt Villumsen & Berg (2020), har udviklet forskellige teoretiske begreber, typologier og kontinuummer til at forstå børn og unges inddragelse – både generelt og specifikt i forhold til sagsbehandling. I litteraturen findes der dog ikke én fast definition på, hvad inddragelse af børn og unge indebærer i praksis. Jensen skriver herom, at "inddragelse som begreb er beskrevet i litteraturen om mange forskellige handlinger og mange forskellige praksisser" (Jensen, 2014: 82), ligesom Bessel (2011) pointerer, at "børns inddragelse er et upræcist og multidimensionelt koncept" (egen oversættelse). På tværs af forskellige undersøgelser er der dog en række perspektiver, der fremhæves som centrale for inddragelse, og ambitionen med denne undersøgelse er at favne så mange af disse som muligt.

Bessel (2011) anvender en tredimensionel forståelse af inddragelse af udsatte børn og unge om en situation, hvor barnet eller den unge 1) har tilstrækkelig og passende information til at kunne tage del i beslutningsprocessen, 2) har mulighed for udtrykke sine synspunkter frit, og 3) barnets eller den unges synspunkter påvirker beslutningen. I denne undersøgelse anskuer vi langt hen ad vejen inddragelse på samme måde, men har et mere udtalt fokus på de forhold, der ligger til grund for realiseringen af den inddragelsessituation, som Bessel beskriver (fx en tillidsfuld relation mellem ung og sagsbehandler).

Med inspiration fra især Bessel (2011), Bijleveld et al. (2015) og Jensen (2014) ser vi i denne undersøgelse på følgende tre dimensioner for inddragelse i sagsbehandlingen for udsatte unge:

- Den unges relation til sin sagsbehandler: Flere studier viser, at en god og tillidsfuld relation mellem ung og sagsbehandler er helt afgørende for, at den unge kan udtrykke sig frit og komme til at påvirke beslutninger og derfor har denne relation en særlig plads i undersøgelsen (se fx Bijleveld et al., 2015).
- Information om sagsbehandlingen: Et væsentligt fundament, for at den unge har mulighed for at udtrykke relevante synspunkter om sin egen sag, er, at den unge bliver godt informeret af sin sagsbehandler om, hvad der kommer til at ske, hvornår og hvorfor.
- Den unges muligheder for indflydelse: En central del af inddragelse handler om, at de unge har indflydelse på deres egen sag. Det drejer sig dels om indflydelse i forhold til selve sagsbehandlingen, fx i forhold til, hvad der skal tales om på møder om den unges sag. Dels drejer det sig om indflydelse på de beslutninger, kommunen træffer i den unges sag.

Vi betragter inddragelse som et kontinuum, hvor den enkelte unge kan opleve sig mere eller mindre inddraget inden for hver af de ovenstående dimensioner. Vi sætter således ikke en fast grænse for, hvor inddraget en ung skal være på dimensionerne, for at den unge kan siges at være tilstrækkelig inddraget.

Til en vis grad forventes dimensionerne at spille sammen og bygge oven på hinanden. Man kan eksempelvis forvente, at unge, som er velinformede om sagsbehandlingen, er bedre klædt på til at søge og få indflydelse på beslutninger. Ligeledes kan man forestille sig, at unge, som oplever at have indflydelse på deres egen sag, også får en stærkere og mere tillidsfuld relation til deres sagsbehandler. Dimensionerne forventes dog ikke at være fuldt ud afhængige af hinanden, hvorfor det giver mening at betragte dem som særskilte dimensioner af inddragelse. Man kan fx godt forestille sig, at unge kan være relativt godt informeret om selve sagsbehandlingen, selvom de ikke har en tillidsfuld relation til deres sagsbehandler.

De tre dimensioner for inddragelse, som er præsenteret ovenfor, giver et billede af, hvor inddraget de unge generelt set er i kommunernes sagsbehandling. Ud over disse dimensioner undersøger vi også omfanget af inddragelse i to mere specifikke situationer, nemlig hvorvidt den unge er blevet oplyst om en række rettigheder i sagsbehandlingen, og om den unge er blevet inddraget i forhold til arbejdet med den unges handleplan. Desuden undersøger vi betydningen af den unges kendskab og kontakt til sin sagsbehandler, da denne kontakt må forventes at være en forudsætning for i det hele taget at kunne blive inddraget som ung.

I undersøgelsen ser vi specifikt på inddragelse i sagsbehandlingen, men det er værd at være opmærksom på, at inddragelse af unge – om de er udsatte eller ej – også kan være væsentlig i mange andre arenaer i den unges liv. Det kan fx være inddragelse i beslutninger angående skolegang, fritidsaktiviteter og det hjemlige familieliv. Særligt for anbragte unge kan inddragelse i beslutninger om plejefamiliens eller institutionens rammer, regler osv. være væsentlig (se eksempelvis Ten Brummelaar et al., 2018). Unges inddragelse i disse arenaer er dog ikke i fokus i denne undersøgelse.

## 2.2 Hvorfor er inddragelse vigtigt?

På et overordnet plan kan man argumentere for, at inddragelse af unge i egen sag er vigtig af i al fald tre grunde (Bessell, 2011). For det første – og som allerede skitseret i kapitel 1 – er inddragelse vigtig for at understøtte unges rettigheder (jf. Udenrigsministeriet, 1992; Social- og Indenrigsministeriet, 2019). For det andet kan man argumentere for, at inddragelse af unge har, hvad man kan kalde intrinsisk værdi for de unge. I et litteraturreview om inddragelse af udsatte børn og unge finder Bijleveld et al. (2015) således, at unge har det godt med sig selv og føler sig værdsat, når sagsbehandlere sætter pris på deres synspunkter og tager dem seriøst, mens et fravær af inddragelse omvendt hænger sammen med blandt andet lavere selv-værd og selvtillid for den unge. Derudover viser flere undersøgelser, at udsatte unge selv ønsker at blive inddraget i beslutninger om deres liv (Jensen, 2014; Bijleveld et al., 2015).

I forlængelse heraf kan man for det tredje argumentere for, at inddragelse af unge har instrumental værdi, idet inddragelse kan have en positiv virkning på andre forhold i den unges liv. Bijleveld et al. (2015) taler for, at hvis børn og unges synspunkter, ønsker og forventninger i højere grad blev inddraget i beslutninger, ville sociale indsatser måske være mere responsive og dermed mere effektive. Ligeledes fremhæver Bessell (2011), at "selvom det er nødvendigt med yderligere undersøgelser, så er det muligt (på baggrund af hendes resultater) at opstille

en hypotese om, at anbragte børn og unges dårlige skolemæssige, sundhedsmæssige og adfærdsmæssige outcomes kan forbedres betragteligt gennem meningsfuld inddragelse i beslutninger om deres liv”.

## 2.3 Hvorfor er inddragelse svært?

Når tidligere undersøgelser indikerer, at inddragelse har positiv betydning for udsatte unge, og det følger af både serviceloven og FN's børnekonvention, at udsatte unge skal inddrages i kommunernes sagsbehandling, kan man umiddelbart undre sig over, at en række undersøgelser viser, at det ikke sker for alle udsatte unge (jf. kapitel 1). Baseret på tidligere undersøgelser samt indsigter fra teori om blandt andet markarbejderadfærd kan der dog argumenteres for en række årsager til, at inddragelse af børn og unge i kommunernes sagsbehandling kan være vanskelig at gennemføre i praksis. Det er således væsentligt at være opmærksom på, at inddragelse af udsatte unge langt fra er nogen let eller enkel sag at gennemføre i praksis, fordi der kan være en række barrierer, som vanskeliggør inddragelsen af unge i de kommunale forvaltninger.

For det første er hensynet til den unges inddragelse blot ét af mange hensyn, som sagsbehandlere skal håndtere på samme tid. Andre væsentlige hensyn kan eksempelvis være inddragelse af forældrene samt hensynet til at beskytte den unge bedst muligt. Dertil kommer, at det kan være forskelligt fra sagsbehandler til sagsbehandler eller kommune til kommune, hvilken forståelse man har af, hvordan og hvor meget børn og unge bør blive inddraget i egen sag. I den sammenhæng fremhæver Villumsen & Berg (2020), at en manglende inddragelse kan hænge sammen med den måde, lovgivningen er formuleret på. Servicelovens regler om, at der skal afholdes børnesamtaler, indeholder således en mulighed for, at samtalen kan undlades ”i det omfang barnets modenhed eller sagens karakter i afgørende grad taler i mod det” (serviceloven § 48, stk. 2, Social- og Indenrigsministeriet, 2019). Dermed er der rum for fortolkning i forhold til, i hvilke konkrete tilfælde, man kan undlade samtalerne. Ligeledes fremgår det af lovens § 46, stk. 3, at ”den unges synspunkter skal altid inddrages med passende vægt i overensstemmelse med alder og modenhed”, men der skal foretages et skøn i forhold til, hvad der er ”passende vægt” i det konkrete tilfælde. Som Villumsen & Berg (2020) udtrykker det, efterlader dette ”et stort rum for fortolkning, både for den enkelte socialrådgiver og for den kommunale organisation”.

For det andet er der nogle strukturelle vilkår i form af blandt andet stor sagsbehandlerudskiftning og begrænset tid i den enkelte sag, som kan gøre det vanskeligt for sagsbehandlerne at inddrage den unge, så meget som de og/eller de unge gerne vil. Evalueringen af Børns Vilkårs projekt Bedre Børneinddragelse viser eksempelvis, at inddragelse af børn og unge, fx i forbindelse med udarbejdelse af handleplaner, kan være relativt tidskrævende. Det gælder særligt i en opstartsfasen, hvor sagsbehandlere skal vænne sig til nye og mere inddragende rutiner (Kloppenborg et al., 2018). Ligeledes viser flere undersøgelser, at hyppige sagsbehandlerskift er en stor udfordring for opbygningen af den tillidsfulde relation mellem sagsbehandler og ung, som igen er central, for at inddragelsen af de unge kan finde sted (Kloppenborg et al., 2018; Bijleveld et al., 2015; Jensen, 2014).

En tredje barriere for inddragelse af unge i sagsbehandlingen kan findes i litteraturen om markarbejderadfærd (se fx Winter & Nielsen, 2008).<sup>1</sup> Denne litteratur peger på, at markarbejdere

<sup>1</sup> Winter & Nielsen (2008) beskriver markarbejdere som offentligt ansatte, der ”dels interagerer direkte med de berørte brugere/borgere – dvs. målgruppen, dels har et forholdsvist stort skøn i deres daglige beslutninger og interaktion med brugerne/borgere”.

som fx sagsbehandlere vil benytte sig af forskellige afværgemekanismer for at håndtere det krydspres fra forskellige hensyn og den mangel på ressourcer, som karakteriserer deres arbejde. I en hverdag præget af tidspres vil man ud fra denne litteratur forvente, at sagsbehandlere bliver nødt til at prioritere nogle arbejdsopgaver højere end andre. Prioriteringen kan fx ske ved såkaldt *creaming* ("at skumme fløden" på dansk), hvor opgaver eller borgere, som har større sandsynlighed for succes, prioriteres frem for andre. I en inddragelseskontekst kan man forestille sig, at sagsbehandlere vil prioritere inddragelse af unge, der er relativt lette at inddrage, frem for unge, hvor inddragelsen vil være mere besværlig eller omfattende for sagsbehandleren at gennemføre. Man kan endvidere forestille sig, at unge med relativt omfattende udfordringer vil være sværere at inddrage end unge med mindre omfattende udfordringer. Sagsbehandlernes prioritering kan ske bevidst, men ofte også ubevidst, i en travl hverdag.

For det fjerde kan der med udgangspunkt i implementeringsteori argumenteres for, at inddragelse ikke meningsfuldt kan betragtes som en ensidig aktivitet, hvor sagsbehandleren er afsender, og den unge er modtager (Winter & Nielsen, 2008).<sup>2</sup> Snarere er der tale om såkaldt "joint production", hvor omfanget af inddragelse også i høj grad afhænger af den unges egne ressourcer og tilgang til sagsbehandleren. På den baggrund kan man forestille sig den barriere for inddragelse, at de mest udsatte unge har færre ressourcer til selv at opsøge og indgå i et inddragende samarbejde med deres sagsbehandlere.

Samlet set kan der på baggrund af litteraturen opstilles en række argumenter for, at ikke alle udsatte unge vil opleve en høj grad af inddragelse i sagsbehandlingen, selvom intentionen herom findes i lovgivningen på området. Der er desuden grund til at forvente, at unge, som er meget udsatte, vil blive inddraget mindre end andre udsatte unge. Dels fordi de selv har færre ressourcer til at opsøge og indgå i et inddragende samarbejde med sagsbehandleren, og dels fordi det kan være en mere krævende opgave for sagsbehandlerne at inddrage unge med omfattende udfordringer, hvorfor denne opgave muligvis bliver nedprioriteret i en hverdag, hvor mange arbejdsopgaver og hensyn skal håndteres inden for begrænsede tidsmæssige rammer.

---

<sup>2</sup> Winter & Nielsen (2008) giver i øvrigt en god generel indføring i, hvilken betydning borgerne/målgrupperne har for, hvordan politik (fx intentioner om inddragelse af unge i sagsbehandlingen) implementeres i praksis.

## 3 Data og metode

En central del af formålet med denne undersøgelse er at skabe et dækkende billede af, i hvor høj grad udsatte unge oplever, at de bliver inddraget i kommunernes behandling af deres sager. Vi ved fra tidligere undersøgelser, der har berørt emnet, at en del unge ikke inddrages i det omfang, det er tiltænkt i lovgivningen (jf. evt. kapitel 1), men en egentlig repræsentativ kortlægning af udsatte unges selvoplevede inddragelse i kommunernes sagsbehandling findes ikke. Derfor ved vi i dag ikke, hvor omfattende problemet med manglende inddragelse er set fra de unges eget perspektiv.

På den baggrund har vi valgt at gennemføre en spørgeskemaundersøgelse blandt udsatte unge. Fordelene ved en spørgeskemaundersøgelse er netop, at vi kan indsamle viden om inddragelse, som er repræsentativ og derfor kan give viden om, hvor stor en del af danske udsatte unge, der selv oplever, at de bliver inddraget i sagsbehandlingen og i hvor høj grad.

I dette kapitel præsenterer vi først en række af de centrale overvejelser og metodiske valg, som ligger bag spørgeskemaundersøgelsen. Det drejer sig for det første om, hvordan vi konkret spørger ind til de unges inddragelse og for det andet om processen med at indsamle besvarelser fra spørgeskemaundersøgelsen. Derefter beskriver vi de registerdata fra Danmarks Statistik, som vi anvender i rapportens analyser af sammenhænge mellem de unges inddragelse og andre forhold i den unges liv. Endelig præsenterer vi til sidst i kapitlet en bortfaldsanalyse, hvor vi undersøger, i hvor høj grad den stikprøve af udsatte unge, som har besvaret spørgeskemaet er repræsentativ for den samlede gruppe af danske udsatte unge.

### 3.1 Spørgeskemaundersøgelsen

På baggrund af blandt andet de undersøgelser, som er nævnt i kapitel 1 og 2, har vi udviklet en række spørgsmål til måling af udsatte unges inddragelse i sagsbehandlingen. Spørgeskemaets indhold er derefter blevet kvalificeret via input fra eksperter fra Socialstyrelsen og Børns Vilkår, som har indgående kendskab til inddragelse af udsatte unge i praksis. Ligeledes bidrog medarbejdere fra DST Survey, som forestod selve dataindsamlingen, til at skærpe formuleringer og opsætning, inden spørgeskemaet blev sendt ud i stor skala.

Spørgeskemaet kan ses i sin fulde længde i Bilag 1.

Ud over spørgsmål om inddragelse indeholder spørgeskemaet en række spørgsmål om de unges mentale trivsel, som anvendes i rapportens analyser af sammenhænge mellem inddragelse og øvrige forhold. Til at måle de unges trivsel anvender vi det validerede instrument SDQ (Strengths and Difficulties Questionnaire).<sup>3</sup> SDQ er et udbredt og anerkendt måleredskab til vurdering af børn og unges psykiske trivsel og funktion. SDQ består af 25 spørgsmål, der belyser fem dimensioner: Følelsesmæssige symptomer, adfærdsmæssige symptomer, hyperaktivitet og koncentrationsvanskeligheder, vanskeligheder i relationer til jævnaldrende samt sociale styrkesider. For hver dimension tildeles barnet en subscore, der indikerer, om barnet ligger inden for eller afviger fra normalområdet. 20 af spørgsmålene indgår i en samlet SDQ-score for den unges trivsels- og funktionsvanskeligheder, og det er denne samlede SDQ-score, vi anvender i analyserne i denne rapport.

---

<sup>3</sup> Læs evt. mere på SDQ's officielle hjemmeside: <http://sdqinfo.org/> samt på den danske side [www.sdq.dk](http://www.sdq.dk).



Undersøgelsen afgrænses til at fokusere på inddragelse blandt danske 12-17-årige unge, der enten er anbragt eller har en fast kontaktperson som forebyggende foranstaltning. Undersøgelsens fokus på denne aldersgruppe er ikke et udtryk for, at inddragelse af yngre børn er mindre vigtig, men primært at ældre børn og unge har lettere ved at deltage i en spørgeske- maundersøgelse. Dertil kommer, at børn og unge opnår en række rettigheder vedrørende klageadgang og partsstatus, fra de fylder 12 år (jf. servicelovens § 167, Social- og Indenrigsministeriet, 2019), hvorfor denne alder udgør en naturlig afgrænsning.

En tidligere undersøgelse indikerer imidlertid, at ældre unge oftere bliver inddraget end yngre børn (Ankestyrelsen, 2011). Derfor kan man forestille sig, at billedet af, i hvor høj grad de udsatte børn og unge inddrages i kommunernes sagsbehandling ville se mindre positivt ud, hvis børn under 12 år også indgik.

Der skal gøres opmærksom på, at der er stor forskel på omfanget af de sociale foranstaltninger, som de unge modtager, samt hvor indgribende disse er. De unge, der har en fast kontaktperson som forebyggende foranstaltning, ser måske deres kontaktperson et par gange om måneden, mens anbringelser indebærer væsentligt større og mere grundlæggende ændringer af den unges liv. På den baggrund har vi gennem rapporten fokus på, om der er forskel på, hvor inddraget unge i forskellige foranstaltningstyper føler sig.

Det er desuden væsentligt at holde sig for øje, at undersøgelsen belyser de unges egen oplevelse af, i hvor høj grad, de bliver inddraget. Det kan ikke udelukkes, at nogle unge fx oplever, at de ikke bliver informeret særlig godt om beslutninger i deres sag, selvom sagsbehandleren muligvis ville sige, at hun/han har gjort en stor indsats for at informere herom, hvis vi havde spurgt hende/ham. Med andre ord belyser undersøgelsen ikke de faktiske handlinger, som sagsbehandlerne udfører i deres daglige virke, men stiller i stedet skarpt på, hvordan disse opfattes af de unge.

### 3.1.1 Måling af udsatte unges inddragelse

Som beskrevet i afsnit 2.1 måler vi i denne undersøgelse udsatte unges inddragelse i sagsbehandlingen på tre dimensioner:

- Den unges relation til sin sagsbehandler: En god og tillidsfuld relation mellem ung og sagsbehandler er helt afgørende for, at den unge kan udtrykke sig frit og komme til at påvirke beslutninger.
- Information om sagsbehandlingen: Et væsentligt fundament, for at den unge har mulighed for at udtrykke relevante synspunkter om sin egen sag er, at den unge bliver godt informeret af sin sagsbehandler om, hvad der kommer til at ske, hvornår og hvorfor.
- Den unges muligheder for indflydelse: En central del af inddragelse handler om, at de unge har indflydelse på deres egen sag. Det drejer sig dels om indflydelse i forhold til selve sagsbehandlingen, fx i forhold til, hvad der skal tales om på møder om den unges sag. Dels drejer det sig om indflydelse på de beslutninger, kommunen træffer i den unges sag.

Ud over disse dimensioner undersøger vi også omfanget af de unges inddragelse i to mere specifikke situationer, nemlig hvorvidt den unge er blevet oplyst om en række rettigheder i sagsbehandlingen, og om den unge er inddraget i forhold til arbejdet med den unges handleplan. Desuden undersøger vi den unges kendskab og kontakt til sin sagsbehandler, da denne

kontakt må forventes at være en forudsætning for i det hele taget at kunne blive inddraget som ung.

Som metode har en spørgeskemaundersøgelse nogle begrænsninger. Eksempelvis er det i en spørgeskemaundersøgelse nødvendigt at anvende fast definerede spørgsmål og svarkategorier, hvilket kan begrænse omfanget af nuanceringer på inddragelse, som det er muligt at belyse. Derudover har vi prioriteret at holde spørgeskemaet relativt kort, for at det ikke skulle blive for omfattende for de unge at deltage i undersøgelsen. Det betyder, at det ikke er muligt at belyse alle perspektiver på inddragelse af udsatte unge fuldstændigt fyldestgørende. Til gengæld har spørgeskemaundersøgelsen, som allerede beskrevet, den store fordel, at den kan give os viden om, i hvor høj grad udsatte unge generelt oplever at blive inddraget i sagsbehandlingen.

I det følgende gennemgår vi mere detaljeret, hvordan vi har operationaliseret de tre inddragelsesdimensioner samt de øvrige perspektiver på inddragelse.

#### 3.1.1.1 Den unges kendskab og kontakt til sin sagsbehandler

Undersøgelsen fokuserer som nævnt specifikt på inddragelse af unge i forhold til kommunernes sagsbehandling. En grundlæggende forudsætning for inddragelse af den unge i denne kontekst er, at den unge ved, hvem der er hans/hendes sagsbehandler, og at der er kontakt mellem de to. Derfor spørger vi i spørgeskemaet til, om den unge ved, hvem der er hans/hendes sagsbehandler, og hvor mange gange den unge cirka har været i kontakt med sin sagsbehandler inden for det sidste halve år. Vi spørger desuden til, hvor mange sagsbehandlerskift den unge har oplevet de seneste 2 år, fordi hyppige sagsbehandlerskift forventeligt vil udfordre opbygning og vedligeholdelse af en god relation mellem den unge og vedkommendes sagsbehandler.

Udsatte unge er ofte i kontakt med mange forskellige fagprofessionelle, hvilket potentielt kan skabe forvirring for den unge om, hvilken person der er vedkommendes sagsbehandler. Ud over sagsbehandleren kan det fx være familiebehandlere, kontaktpersoner, pædagoger, plejefamiliekonsulenter og medarbejdere fra PPR. Derudover kan det bidrage til forvirring, at myndighedssagsbehandlere i forskellige kommuner kan have forskellige titler, fx socialrådgiver eller familierådgiver.

I spørgeskemaet har de unge fået følgende korte uddybning af, hvem deres sagsbehandler er: "Din sagsbehandler er den person i kommunen, som kigger på din sag og beslutter, hvilken hjælp, du kan få. Sagsbehandleren skal sikre, at du trives og sørge for at hjælpe dig, når du har brug for det. I mange kommuner kaldes sagsbehandlere også for rådgivere eller lignende".

Man kan forvente, at der er en sammenhæng mellem omfanget af kontakt, og hvor inddraget den unge er, så unge der har tæt kontakt til deres sagsbehandler også føler sig mere inddraget. Kontakt er dog ikke i sig selv en indikator for inddragelse af den unge, fordi den unge fx godt kan deltage i mange møder med sin sagsbehandler uden at opleve at blive lyttet til.

#### 3.1.1.2 Den unges relation til sin sagsbehandler

Undersøgelsens første inddragelsesdimension vedrører relationen mellem den unge og sagsbehandleren. En helt central del af inddragelse af unge i sagsbehandlingen handler om, at der er en god og tillidsfuld relation mellem den unge og vedkommendes sagsbehandler (Bessell,

2011; Bijleveld et al., 2015). Det er således vigtigt, at den unge eksempelvis oplever, at sagsbehandleren er lyttende og interesseret i den unges perspektiver, samt at den unge stoler på sin sagsbehandler og har tillid til at kunne fortælle sagsbehandleren ærligt om, hvordan hun/han har det. I spørgeskemaundersøgelsen indgår følgende spørgsmål om den unges relation til sin sagsbehandler.

**Tabel 3.1** Spørgsmål om den unges relation sin sagsbehandler

Hvor godt eller dårligt passer følgende beskrivelser til dine oplevelser med din sagsbehandler? Svar gives på en 5-punkt-skala fra "passer meget godt" til "passer meget dårligt"
Min sagsbehandler lytter til, hvad jeg siger
Min sagsbehandler forstår, hvad jeg mener
Min sagsbehandler tager mine meninger alvorligt
Jeg kan stole på min sagsbehandler
Min sagsbehandler interesserer sig for, hvordan jeg har det
Jeg føler altid, jeg kan fortælle min sagsbehandler, hvordan jeg har det
Jeg har let ved at få fat på min sagsbehandler, hvis jeg har brug for det

### 3.1.1.3 Information fra sagsbehandleren

Undersøgelsens anden inddragelsesdimension handler om, i hvor høj grad den unge bliver informeret om selve sagsbehandlingen. Et væsentligt fundament for inddragelse af den unge i egen sag er, at de unge bliver godt informeret af deres sagsbehandler om, hvad der kommer til at ske, hvornår og hvorfor. Det kan fx være information om, hvad der er på dagsordenen på møder, hvor den unge deltager, hvem der kommer med til møderne samt information til den unge om, hvad der bliver besluttet i vedkommendes sag fx i forlængelse af møder. I spørgeskemaundersøgelsen indgår følgende spørgsmål om den information, den unge får om sagsbehandlingsprocessen og beslutninger.

**Tabel 3.2** Spørgsmål om information fra sagsbehandleren

Hvor godt eller dårligt passer følgende beskrivelser til dine oplevelser med din sagsbehandler? Svar gives på en 5-punkt-skala fra "passer meget godt" til "passer meget dårligt"
Når jeg mødes med min sagsbehandler, ved jeg på forhånd, hvad vi skal tale om på mødet
Jeg ved på forhånd, hvem der kommer med til møder med min sagsbehandler og hvorfor
Efter møderne med min sagsbehandler taler mig og min sagsbehandler om, hvordan mødet gik, og hvad der blev besluttet
Min sagsbehandler forklarer mig, hvorfor beslutningerne i min sag er, som de er

### 3.1.1.4 Den unges muligheder for indflydelse

Undersøgelsens tredje inddragelsesdimension handler om, hvorvidt de unge har indflydelse på deres egen sag. Det drejer sig dels om indflydelse på selve sagsbehandlingen, fx i forhold til, hvad der skal tales om på møder om den unges sag. Dels drejer det sig om indflydelse på de beslutninger, kommunen træffer i den unges sag. I denne sammenhæng er det interessant, at flere studier viser, at unges oplevelse af inddragelse ikke nødvendigvis afhænger af, om den unges egne løsninger gennemføres. Det væsentlige for de unges oplevelse af inddragelse er i højere grad, at de føler sig lyttet til, og at deres perspektiver indgår som del af den endelige løsning, som kommunen beslutter (Bijleveld et al., 2015). Jensen beskriver denne pointe således: "Det at have indflydelse på beslutningerne er ikke nødvendigvis ensbetydende med, at informanterne [udsatte børn og unge] ønsker, at beslutningerne i den sidste ende skal blive,

som de i første omgang ønskede det. Det handler i langt højere grad om, at de kan se dele af deres perspektiv afspejlet i de endelige beslutninger..." (Jensen, 2014: 186).

I spørgeskemaundersøgelsen indgår følgende spørgsmål om den unges muligheder for indflydelse i sagsbehandlingen.

**Tabel 3.3** Spørgsmål om den unges muligheder for indflydelse

Hvor godt eller dårligt passer følgende beskrivelser til dine oplevelser med din sagsbehandler? Svar gives på en 5-punkt-skala fra "passer meget godt" til "passer meget dårligt"
Jeg er med til at bestemme, hvor mig og min sagsbehandler mødes
Jeg er med til at bestemme, hvornår mig og min sagsbehandler mødes
Jeg er med til at bestemme, hvad vi skal tale om, når jeg mødes med min sagsbehandler
Min sagsbehandler spørger altid om, hvad min holdning er til det, der skal tages beslutning om, inden det bliver besluttet hvad der skal ske.
Min sagsbehandler synes, min holdning er vigtig
Jeg har indflydelse på, hvad kommunen beslutter om mig i min sag

Derudover indeholder spørgeskemaet et spørgsmål om, hvorvidt den unge samlet set oplever at have lige så stor indflydelse på kommunens beslutninger i sin sag, som han/hun gerne vil have.

#### 3.1.1.5 Oplysning om rettigheder

Ifølge lovgivningen har de unge en række rettigheder, som understøtter deres inddragelse i kommunernes sagsbehandling (Social- og Indenrigsministeriet, 2019). Det drejer sig for det første om retten til at blive inddraget i kommunens beslutninger i den unges egen sag (serviceloven § 46, stk. 3 & § 48), for det andet om retten til at have en bisidder med til møder med kommunen (serviceloven § 48 a) og for det tredje retten til at klage over kommunens beslutninger om fx anbringelsessted eller samvær med forældre m.fl. (serviceloven § 167). At de unge er blevet oplyst om deres rettigheder betyder ikke i sig selv, at de bliver inddraget i sagsbehandlingen. Kendskabet til rettighederne vil dog give den unge et stærkere fundament for at insistere på at blive inddraget i sin egen sag og er derfor relevant i denne undersøgelse.

#### 3.1.1.6 Inddragelse i handleplansarbejdet

Et helt centralt dokument i den enkelte unges sag er handleplanen (jf. serviceloven § 140, Social- og Indenrigsministeriet, 2019). Handleplanen skal angive formålet med indsatsen (fx anbringelsen), og hvilken indsats der er nødvendig for at opnå dette formål. Af handleplanen fremgår det således blandt andet, hvilke mål der er for den unges udvikling, og hvilke konkrete handlinger og støttetiltag, der skal til for at skabe denne udvikling. Kommunen skal løbende vurdere, om indsatsen skal ændres, og om handleplanen skal revideres (jf. serviceloven § 70 og § 148). Set fra et inddragelsesperspektiv er det interessant, om den unge kender sin handleplan og er involveret i processen med at formulere handleplanen. I spørgeskemaundersøgelsen indgår følgende spørgsmål om den unges inddragelse i handleplansarbejdet.

**Tabel 3.4** Spørgsmål om den unges inddragelse i handleplansarbejdet

Hvor godt eller dårligt passer følgende beskrivelser til dine oplevelser med din sagsbehandler?  
Svar gives på en 5-punkt-skala fra "passer meget godt" til "passer meget dårligt"

Min sagsbehandler er god til at tale med mig om, hvad der skal stå i min handleplan

Jeg er med til at bestemme, hvad der skal stå i min handleplan

Jeg ved, hvad der står i min handleplan

Derudover indgår et spørgsmål om, hvorvidt den unge ved, hvad en handleplan er. Kun de unge som svarer, at de ved, hvad en handleplan er, har fået de øvrige spørgsmål om inddragelse i handleplansarbejdet.

### 3.1.2 Indsamling af spørgeskemabesvarelser

De unges besvarelser af spørgeskemaet blev indsamlet af DST Survey<sup>4</sup> i perioden maj-august 2019. DST Survey har stor erfaring med gennemførelse af spørgeskemaundersøgelser blandt udsatte børn og unge og har – via Danmarks Statistiks omfattende registre – unik adgang til registeroplysninger – herunder kontaktoplysninger – på børn og unge, som er anbragt uden for hjemmet eller modtager forebyggende foranstaltninger, samt disse børn og unges forældre. DST Survey udtrak en repræsentativ stikprøve på i alt 5.016 12-17-årige unge, som enten var anbragt eller havde en fast kontaktperson som forebyggende foranstaltning. En mere dybdegående beskrivelse af stikprøven og dens repræsentativitet kan læses i afsnit 3.3 nedenfor.

De unge i stikprøven blev herefter inviteret til at deltage i undersøgelsen. Besvarelserne blev indsamlet dels via et elektronisk spørgeskema på internettet, dels via telefoninterview og dels via besøgsinterview, hvor den unge udfyldte spørgeskemaet via et personligt interview med en interviewer fra DST Survey på den unges bopæl. For de 12-13-årige blev der som udgangspunkt anvendt telefonisk eller personligt interview, mens de 14-17-årige som udgangspunkt udfyldte spørgeskemaet via internettet. De 14-17-årige har dog haft mulighed for at anvende telefonisk eller personligt interview, hvis de foretrak dette, ligesom de 12-13-årige kunne besvare spørgeskemaet via internettet, hvis de ønskede det. Vi forventer, at muligheden for at besvare spørgeskemaet via personligt interview eller telefoninterview har gjort det lettere at deltage for nogle unge, fx de som har vanskeligt ved at læse.

De unge blev inviteret til at deltage i undersøgelsen pr. brev, samtidig med at deres forældre, plejeforældre eller anbringelsessted – ligeledes pr. brev – blev informeret om undersøgelsen. I brevet til de voksne omkring de 12-14-årige unge fremgik det, at de havde mulighed for at fritage den unge fra deltagelse i undersøgelsen ved at kontakte DST Survey. I brevet til de voksne omkring de unge på 15 år eller derover fremgik denne mulighed for fritagelse på den unges vegne ikke. I praksis var der dog enkelte voksne omkring de 15+-årige, som alligevel tog kontakt til DST Survey for at fritage den unge fra undersøgelsen, hvilket blev respekteret.

Metoden med at tage kontakt til både voksne og unge via brev betyder, at det ikke kan udelukkes, at nogle unge slet ikke er blevet præsenteret for undersøgelsen, hvis fx deres forældre har gennemgået barnets post og vurderet, at de ikke skulle deltage i undersøgelsen. I et inddragelsesperspektiv er det selvsagt problematisk, at de voksne omkring den unge på denne måde bliver gate-keepere for den unges deltagelse i undersøgelsen. Det betyder muligvis, at nogle unge ikke får lejlighed til at give deres mening til kende, selvom de selv ønsker det. På

<sup>4</sup> DST Survey er et team i Danmarks Statistik, som gennemfører interviewundersøgelser om samfundsrelevante emner for forskellige private og offentlige kunder.

den anden side har vi vurderet, at det også er et væsentligt hensyn, at forældre og andre voksne omkring den unge er velinformerede om undersøgelsen og har mulighed for at fritage den unge i de tilfælde, hvor deltagelse kan blive en negativ oplevelse for den unge.

Samlet set er der 682 unge ud af de i alt 5.016 unge i stikprøven, hvis forældre, plejeforældre eller anbringelsessted har bedt om, at den unge ikke bliver kontaktet i forbindelse med undersøgelsen. For de unge selv har det naturligvis været frivilligt, om de ville deltage i undersøgelsen.

I alt svarede 46,5 % af de unge på spørgeskemaet. Svarprocenten er således en smule – men ikke meget – lavere end i andre lignende undersøgelser blandt udsatte børn og unge (se fx Lausten & Jørgensen, 2017). Det er således et generelt billede, at svarprocenten ofte er relativt lav i spørgeskemaundersøgelser blandt udsatte børn og unge.

### 3.2 Registerdata til sammenhængsanalyser

Ud over data fra spørgeskemaundersøgelsen blandt de unge, inddrager vi også registerdata fra Danmarks Statistik for at kunne lave analyser af sammenhænge mellem de unges inddragelse og øvrige forhold i deres liv. De anvendte oplysninger stammer fra registreringer pr. 1. marts 2019 ved Danmarks Statistik omkring anbringelse og fast kontaktperson som forebyggende foranstaltning, med fokus på de 12-17-årige. I alt var der på dette tidspunkt 11.132 12-17-årige udsatte unge, der enten var anbragt eller havde en fast kontaktperson.<sup>5</sup> Af denne samlede population af udsatte unge blev der trukket en stikprøve på 5.016 unge, som blev inviteret til at deltage i spørgeskemaundersøgelsen (jf. afsnit 3.1.2).

Oplysningerne om stikprøven er suppleret med information fra Danmarks Statistiks registerdata vedrørende den unge selv og den unges forældre. Her ser vi blandt andet på demografiske forhold, etnisk baggrund, forældrenes socioøkonomiske baggrund, kontakter til sundhedsvesnet, kriminalitet og skoleresultater.

Tabel 3.5 og Tabel 3.6 giver en beskrivelse af data og et overblik over, hvilke baggrundskarakteristika, der er inddraget i analyserne. Tabellerne viser samtidig gennemsnitsværdier på disse baggrundskarakteristika for henholdsvis stikprøven af udsatte unge, populationen af udsatte unge og alle 12-17-årige i Danmark til sammenligning. En mere detaljeret beskrivelse af, hvordan de enkelte baggrundskarakteristika er opgjort, kan ses i Bilag 2.

Det fremgår af kolonne 1 og 2 i Tabel 3.5 og Tabel 3.6, at der stort ikke er forskel i gennemsnitsværdier for stikprøven af udsatte unge og populationen af udsatte unge. Det betyder, at stikprøven som samlet gruppe matcher populationen af udsatte unge, og at vi derfor har en stikprøve, der repræsenterer gruppen af udsatte unge.

---

<sup>5</sup> Det nævnte antal anbragte børn og unge er baseret på oplysninger fra DST Survey, som kan trække stikprøver på helt opdaterede, ikke offentliggjorte data.

**Tabel 3.5** Baggrundskarakteristika for stikprøven af udsatte unge, populationen af udsatte unge og populationen af 12-17-årige som helhed. Procent.

	Stikprøven af udsatte unge	Populationen af udsatte unge	Populationen af alle 12-17-årige
<i>Karakteristika for den unge</i>			
Andel dreng	57,4	56,1	51,2
Andel, der er 14-17 år	74,5	75,4	57,1
Andel med anden etnisk baggrund end dansk	15,9	16,1	12,2
Andel med psykiatrisk diagnose	41,9	41,7	8,4
Andel, der har været indlagt på somatisk hospital inden for de seneste 5 år	26,6	26,8	17,5
Andel med lav fødselsvægt (< 2500 g)	8,6	8,7	4,7
<i>Skolekarakteristika for den unge</i>			
Andel, der har fået specialundervisning i grundskolen	47,8	48,5	7,3
Samlet fraværsprocent i grundskolen	9,1	9,1	5,6
Andel 15-17-årige, der har været til afsluttende eksamen i grundskolen	62,6	61,7	88,5
Total antal unge	5.016	11.132	473.627

Kilde: Egne beregninger på baggrund af registerdata fra Danmarks statistik.

Derimod viser Tabel 3.5 som forventet, at de unge i stikprøven er en udsat gruppe på en lang række forskellige baggrundskarakteristika sammenlignet med danske unge 12-17-årige generelt. Eksempelvis er der en langt større andel af de udsatte unge i stikprøven, der har en psykiatrisk diagnose (41,9 % vs. 8,4 %), har været indlagt på hospital for somatiske sygdomme (26,6 % vs. 17,5 %), ligesom der er en større andel af de unge i stikprøven, der er registreret med lav fødselsvægt, dvs. under 2.500 gram (8,6 % vs. 4,7 %).

Når vi ser på skolekarakteristika er de unge fra stikprøven ligeledes langt mere udsatte end populationen generelt. Op mod halvdelen af de unge i stikprøven har fået specialundervisning i grundskolen (47,8 % vs. 7,3 %) sammenlignet med populationen generelt; de har en højere fraværsprocent (9,1 % vs. 5,6 %), og en lavere andel af de 15-17-årige har været til afsluttende eksamen i grundskolen (62,6 % vs. 88,5 %).

Tabel 3.6 viser baggrundskarakteristika for de unges mødre. Vi har i denne analyse valgt kun at fokusere på mødrene til de unge. Det skyldes for det første, at der er der en relativt stor andel af de udsatte unge, som ikke har en far registreret i data. Det gælder for 14,6 % af de unge, der er i stikprøven, mod 4,8 % af unge generelt (se Tabel 3.6). For det andet har vi testet, at baggrundskarakteristika for fædre ikke har samme gennemslagskraft som baggrundskarakteristika for mødre. På den baggrund har vi valgt at lave alle analyserne på baggrundskarakteristika for mødre.

**Tabel 3.6** Baggrundskarakteristika for stikprøven af udsatte unge, populationen af udsatte unge og populationen af 12-17-årige som helhed. Procent.

	Stikprøven af udsatte unge	Populationen af udsatte unge	Populationen af alle 12-17-årige
<i>Karakteristika for mødre</i>			
Andel mødre, der var teenagere, da de blev mødre	11,4	11,6	3,1
Andel mødre, der bor sammen med den unges far	23,5	22,4	64,2
Andel mødre, der bor sammen med ny partner	23,1	23,2	11,9
Andel mødre, der er enlige	53,4	54,4	23,9
Andel mødre med Psykiatrisk diagnose	40,5	41,8	12,7
Andel mødre, der har været indlagt på somatisk hospital inden for de seneste 5 år	47,7	49,1	30,9
Andel mødre, der er blevet dømt for kriminalitet	13,9	15,0	2,2
Andel mødre med erhvervskompetencegivende uddannelse	47,1	45,8	85,5
Andel mødre, der har grundskole som højeste fuldførte uddannelse	43,6	44,9	13,7
Andel, hvor mor ikke er i data (inkl. døde og mødre, der bor uden for Danmark)	6,7	7,0	1,5
Andel, hvor far ikke er i data (inkl. døde og fædre, der bor uden for Danmark)	14,6	14,7	4,8
Total antal unge	5.016	11.132	473.627

Kilde: Egne beregninger på baggrund af registerdata fra Danmarks statistik.

Det fremgår af tabellen, at en sammenligning af baggrundskarakteristika for mødrene viser det samme billede som for de unge (Tabel 3.5), nemlig at de unge i stikprøven kommer fra en væsentligt mere udsat baggrund, end den generelle unge-befolkning. Der er en større andel af mødrene, der var teenagere, da de blev mødre (11,4 % vs. 3,1 %), færre, der bor i kernefamilie med barnets far (23,5 % vs. 64,2 %), og flere, der er enlige mødre (53,4 % vs. 23,9 %).

Samlet set er de unge i stikprøven udsatte på alle de baggrundskarakteristika, vi kan tage højde for i denne analyse, sammenlignet med unge generelt. Vores stikprøve af unge til spørgeskemaundersøgelsen er således udsatte unge både i den forstand, at de modtager sociale foranstaltninger (anbringelse eller fast kontaktperson), og i den forstand, at de rent statistisk er mere udsatte end andre unge målt på en række forskellige sociale baggrundskarakteristika.

### 3.3 Bortfaldsanalyse

Som nævnt består vores stikprøve af 5.016 børn og unge, der enten er anbragt i plejefamilie, anbragt på institution m.m. eller har en fast kontaktperson som forebyggende foranstaltning. Lige knap halvdelen af de unge, det vil sige 46,5 %, har besvaret spørgeskemaet, svarende til 2.334 unge. Fordelingen af de unge i henholdsvis stikprøve og besvarelser på de forskellige foranstaltningstyper fremgår af Tabel 3.7.



**Tabel 3.7** De unges fordeling på foranstaltningstyper for henholdsvis population, stikprøve og besvarelser. Antal og procent.

	Population af udsatte unge		Stikprøve af udsatte unge		Besvarelser	
	Antal	Antal	Andel	Antal	Andel	Andel af stikprøven
Anbragt i familiepleje	3.421	1.422	28,4 %	824	35,3 %	57,9 %
Anbragt på institution m.m.	2.889	1.254	25,0 %	448	19,2 %	35,7 %
Fast kontaktperson	4.822	2.340	46,6 %	1.062	45,5 %	45,4 %
I alt	11.132	5.016	100,0 %	2.334	100,0 %	46,5 %

Anm.: Foranstaltningstypen 'Anbragt på institution m.m.' består af unge, der er anbragt på døgninstitution, på socialpædagogisk opholdssted, og unge, der er anbragt på eget værelse.

Kilde: Egne beregninger på baggrund af de indsamlede surveydata og registerdata fra Danmarks statistik.

Tabellen viser, at børn og unge anbragt i familiepleje har haft størst tilbøjelighed til at svare (57,9 % af stikprøven), mens børn og unge på institution m.m. har lavest tilbøjelighed til at svare (35,7 % af stikprøven blandt anbragte på institution m.m.). Et væsentligt spørgsmål er derfor, om dette har betydning for det samlede resultat, altså om besvarelserne skævvrides af, at andelen af unge i de enkelte foranstaltningstyper er forskellig fra stikprøven. For at belyse dette, gennemfører vi to typer af bortfaldsanalyser.

Først vil vi undersøge, om de unge, der har svaret på spørgeskemaet, har en anderledes fordeling på baggrundsfaktorer, end de unge fra stikprøven, der ikke har svaret. Det gør vi for at se, om det indsamlede materiale er repræsentativt for stikprøven, eller om der er skævheder, som bør tages i betragtning, før der drages konklusioner på baggrund af analyseresultaterne. Tabel 3.8 viser forskelle i en række baggrundsfaktorer for de to grupper af unge i stikprøven, som henholdsvis har og ikke har besvaret spørgeskemaet.

**Tabel 3.8** Baggrundskarakteristika for unge i stikprøven, som henholdsvis har og ikke har besvaret spørgeskemaet. Procent.

Andel:	Ikke svaret	Svaret	Signifikans
<i>Karakteristika for den unge:</i>			
Dreng	60,0	54,2	*
14-17 år	74,2	74,9	
Anden etnisk baggrund end dansk	17,8	13,7	*
Unge med psykiatrisk diagnose	43,7	39,8	*
Har fået specialundervisning	51,8	43,3	*
Gennemsnitlig fraværprocent	9,5	8,6	
<i>Karakteristika for mødre:</i>			
Mor var teenager, da hun blev mor	11,4	11,3	
Mor er ikke i data	6,3	7,2	
Mor har psykiatrisk diagnose	40,0	41,1	
Mor bor sammen med far	24,4	22,6	
Mor bor med anden partner	22,8	23,5	
Mor bor alene	52,9	54,0	
Mor har ingen uddannelse ud over grundskolen	45,0	49,2	*
Mor er førtidspensionist	15,2	19,0	*
Mor er på kontanthjælp	34,1	34,2	
Procentgrundlag	2.682	2.334	

Kilde: Egne beregninger på baggrund af de indsamlede surveydata og registerdata fra Danmarks statistik.

De baggrundsforhold, hvor der er statistisk signifikant forskel mellem gruppen, der har besvaret spørgeskemaet, og dem, der ikke har svaret, er markeret med stjerner i Tabel 3.8. Det betyder, at der blandt børn og unge, der har svaret på spørgeskemaet, er en signifikant mindre andel, der har en psykiatrisk diagnose, sammenlignet med børn og unge, der ikke har svaret (38,8 % vs. 43,7 %), ligesom der blandt de unge, som har besvaret spørgeskemaet, er en mindre andel drenge, færre unge med anden etnisk baggrund end dansk, og færre, der har fået specialundervisning i grundskolen.

Hvis vi ser på de baggrundsfaktorer, der karakteriserer mødrene, som er de faktorer, der oftest bruges til at beskrive unges udsathed med (se fx Lausten et al., 2013), så er mødrenes manglende uddannelsesniveau en af de få faktorer, der er signifikant forskellig. Det betyder, at der er en signifikant større andel af de unge, der har svaret på spørgeskemaet, hvis mødre ikke har en erhvervskompetencegivende uddannelse, sammenlignet med gruppen af unge, der ikke har svaret (49,2 % vs. 45,0 %). Ligeledes er der en signifikant større andel af de unge, der har deltaget i undersøgelsen, som har en mor på kontanthjælp, sammenlignet med dem, der ikke har svaret (19,0 % vs. 15,2 %).

Der ses normalt et skævt bortfald i forhold til, at det er de mest udsatte, der ikke får svaret på spørgeskemaer, hvorfor de bliver underrepræsenteret i analyserne. Dette er også tilfældet i denne undersøgelse, idet de unge, der har besvaret spørgeskemaet, i mindre grad har en psykiatrisk diagnose eller har modtaget specialundervisning, end de unge, som ikke har deltaget i undersøgelsen. De unge, der har besvaret skemaet, har dog mødre, som er mindre ressourcestærke, end det er tilfældet for de unge, der ikke har besvaret spørgeskemaet. Samlet set viser denne del af bortfaldsanalysen således, at de unge, der har besvaret spørgeskemaet, på den ene side er lidt mindre udsatte, end dem, der ikke har svaret, men på den anden side også, at de samtidig har lidt mere udsatte mødre, end de unge, der ikke har svaret.

### 3.3.1 Vægtning af data eller ej?

Den anden bortfaldsanalyse vedrører den skæve fordeling af besvarelser blandt de tre foranstaltningstyper. Her er det især svarene fra gruppen af unge i familiepleje, der kan komme til at vægte for meget i analyserne, fordi svarprocenten blandt dem er højere, end den er i de to andre grupper, jf. Tabel 3.7. En ofte brugt metode til at korrigere for en sådan skævhed består i at vægte data, således at de besvarelser, der er for få af, bliver tillagt en større vægt end dem, der er forholdsvis for mange af (se fx Pfeffermann, 1993, for yderligere forklaring). Vægtning af data er imidlertid kun en fordel, hvis resultaterne påvirkes af skævheden, hvilket kan være tilfældet, hvis de grupper, som er skævt fordelt, har en forskellig svarfordeling inden for bestemte temaer.

Vi har testet en vægtning af data, der sætter antal besvarelser for den enkelte gruppe i forhold til antallet af unge i den enkelte gruppe, og efterfølgende testet, hvilken forskel dette gør for resultaterne i alle analyserne i kapitel 4 og kapitel 6. Samlet set viste testen kun marginal betydning for resultaterne, det vil sige mindre end 1 procentpoint i forhold til resultaterne i kapitel 4 og ingen ændring af koefficienters retning eller signifikans i resultaterne i kapitel 6. Da resultaterne kun ændres meget lidt af vægtningen, har vi valgt at fortsætte analyserne uden vægtning af data.

### 3.4 Statistisk metode

Som allerede nævnt undersøger vi i kapitel 6, hvilke sammenhænge der er mellem unges oplevelse af inddragelse og en række andre forhold i den unges liv. Disse sammenhængsanalyser gennemføres ved brug af lineær regressionsanalyse, som blandt andet har den fordel, at det er muligt at tage højde for betydningen af en række forskellige forhold i den samme statistiske model.<sup>6</sup> For eksempel kan vi estimere, om der er forskel på graden af de unges inddragelse afhængig af, hvilken type foranstaltning de modtager, i en model, hvor der samtidig tages højde for forskelle i en række sociale baggrundsforhold.

Med analyserne i kapitel 6 kan vi kaste lys over, om unge med visse baggrundskarakteristika systematisk føler sig mere eller mindre inddraget end andre unge. Det kan bidrage til en bedre forståelse af, hvilke unge det i særlig grad er vigtigt at have fokus på i det fremadrettede arbejde for at øge unges inddragelse. Derudover kan analysen af sammenhænge mellem inddragelse og gennemførelse af folkeskolens afgangsprøve være et første skridt i retning af at belyse, om der er indikationer på, at inddragelse hænger sammen med, hvordan udsatte unge klarer sig i skolen.

Det er dog væsentligt at gøre opmærksom på, at analyserne ikke giver os mulighed for at vurdere årsagssammenhængen eller kausaliteten mellem inddragelse og de øvrige forhold.<sup>7</sup> Vi kan med andre ord ikke afgøre, om en ændring i den ene faktor (fx udsathed) er en direkte årsag til en ændring i den anden faktor (inddragelse), eller omvendt. I fremtidige undersøgelser kunne det være relevant at komme nærmere et analysedesign, der muliggør analyser af årsagssammenhænge mellem inddragelse og andre udvalgte forhold i de unges liv. Det er vores forhåbning, at resultaterne i kapitel 6 kan give et bedre grundlag for at udvælge, hvilke forhold det vil være mest relevant at fokusere på i sådanne fremtidige kausale analyser. Et muligt næste skridt i retning af en kausal analyse kunne være at gentage nærværende undersøgelse for den samme gruppe unge igen om fx 1-2 år.

---

<sup>6</sup> Regressionsanalyse bruges til at undersøge sammenhængen mellem den variabel, der skal forklares, ofte kaldet den afhængige variabel, og en eller flere variable, der ofte kaldes baggrundsvariable eller uafhængige variable (Agresti & Finlay, 1996). Den mest almindeligt anvendte lineære regressionsmodel er OLS, der står for Ordinary Least Squares (på dansk Mindste Kvadraters Metode).

<sup>7</sup> Egentlige kausale analyser kræver et andet og mere omfattende design end nærværende undersøgelse. For at kunne tale om en kausal sammenhæng skal der – ud over en teoretisk forventning om virkninger – både være 1) en korrelation, 2) en tidsmæssig rækkefølge, hvor årsag registreres før virkning, og 3) det skal være undersøgt til fulde, om der er andre faktorer, der forårsager virkningen. Den type kausal analyse er det ikke muligt at udføre i denne undersøgelse, fordi de to sidstnævnte betingelser ikke kan imødekommes.

## 4 Kortlægning af udsatte unges inddragelse i kommunernes sagsbehandling

I dette kapitel præsenterer vi resultaterne fra spørgeskemaundersøgelsen. Først ser vi i afsnit 4.1 på de unges kendskab og kontakt til deres sagsbehandler. Derefter viser vi i afsnit 4.2-4.4 de unges svar på spørgsmålene bag undersøgelsens tre inddragelsesdimensioner, nemlig 1) den unges relation til sin sagsbehandler, 2) information om sagsbehandlingen og 3) den unges muligheder for indflydelse. Derefter ser vi i afsnit 4.5 og 4.6 på de unges svar på spørgsmålene vedrørende henholdsvis oplysning om rettigheder og inddragelse i forhold til handleplanen.

Endelig runder vi i afsnit 4.7 kapitlet af med at se på nogle af de kvalitative kommentarer, som de unge har haft mulighed for at skrive i spørgeskemaet med forslag til, hvordan inddragelse af unge i kommunernes sagsbehandling kan forbedres.

I forhold til præsentationen af de unges besvarelser, skal der gøres opmærksom på, at de unge – ud over de øvrige svarkategorier – også haft mulighed for at svare 'ved ikke' eller nægter at svare til de forskellige spørgsmål. Generelt er det dog kun mellem 1 og 4 % af de unge, der har brugt disse svarmuligheder på de enkelte spørgsmål. For overblikkets skyld har vi derfor – med undtagelse af nogle få spørgsmål – valgt at vise resultaterne, uden at disse svar indgår. Undtagelser er eksempelvis spørgsmål angående oplysning om den unges rettigheder, hvor en relativt stor del af de unge har svaret 'ved ikke'. Ved ikke-svarene fremhæves derfor særskilt i afsnittet om dette emne (afsnit 4.5).

### 4.1 Den unges kendskab og kontakt til sin sagsbehandler

En forudsætning for som ung at være inddraget i sin egen sag er, at man ved, hvem man har som sagsbehandler i kommunen, og at der er kontakt mellem den unge og sagsbehandleren. I dette afsnit ser vi på de unges vurderinger af disse forhold, ligesom vi undersøger, hvor mange sagsbehandlerskift, den unge har oplevet de seneste 2 år.

Tabel 4.1 viser, hvor stor del af de adspurgte unge, der ved, hvem deres sagsbehandler er på nuværende tidspunkt. De unge, som ikke ved, hvem der på nuværende tidspunkt er deres sagsbehandler, er desuden blevet spurgt, om de tidligere har haft kontakt med en sagsbehandler i kommunen, og tabellen viser ligeledes resultaterne for dette spørgsmål.

**Tabel 4.1** De unges kendskab til deres sagsbehandler i kommunen. Procent.

	Ja	Nej	I alt	Antal besvarelser
Ved du, hvem der er din sagsbehandler på nuværende tidspunkt?	81	19	100	2.313
Har du tidligere haft kontakt med en sagsbehandler i kommunen?	78	22	100	442

Anm.: I spørgeskemaet har de unge fået følgende uddybende beskrivelse af, hvad der menes med "sagsbehandler": "Din sagsbehandler er den person i kommunen, som kigger på din sag og beslutter, hvilken hjælp du kan få. Sagsbehandleren skal sikre, at du trives og sørge for at hjælpe dig, når du har brug for det. I mange kommuner kaldes sagsbehandlere også for rådgivere eller lignende"

Det fremgår af tabellen, at 81 % af de unge på tidspunktet for besvarelsen ved, hvem der er deres sagsbehandler. For de 19 % som svarer, at de ikke ved, hvem der er deres nuværende

sagsbehandler, viser tabellen desuden, at 78 % af disse unge tidligere har haft kontakt med en sagsbehandler i kommunen.

Samlet set er det 96 % af de adspurgte unge, som enten kender deres nuværende sagsbehandler, eller tidligere har haft kontakt til en sagsbehandler i kommunen. I spørgeskemaets øvrige spørgsmål, er de unge blevet bedt om at svare ud fra deres oplevelser med deres nuværende sagsbehandler eller den sagsbehandler, som de senest har haft og kan huske.

Tabel 4.2 viser, hvor mange gange de unge har været i kontakt med deres sagsbehandler inden for det sidste halve år. Med kontakt menes både møder, telefonsamtaler, sms eller lignende, hvilket er specificeret for de unge i spørgeskemaet.

**Tabel 4.2** Antal gange de unge har været i kontakt med deres sagsbehandler inden for det seneste halve år (møder, talt i telefon, e-mail, sms eller lignende). Procent.

	0 gange	1 gang	2 gange	3 gange	4 gange	5 gange	Mellem 6-10 gange	11 eller flere gange	Antal besvar- elser
Hvor mange gange har du cirka været i kontakt med din sagsbehandler inden for det sidste halve år (møder, talt i telefon, e-mail, sms eller lignende)?	10	31	22	12	7	6	7	4	2.200

Tabellen viser, at det er meget forskelligt, hvor ofte de unge er i kontakt med deres sagsbehandler. 10 % af de unge svarer således, at de slet ikke har været i kontakt med en sagsbehandler inden for det sidste halve år, mens der i den anden ende af skalaen er 5 % af de unge, som har været i kontakt med deres sagsbehandler 11 eller flere gange i løbet af det sidste halve år. En supplerende analyse viser – ikke så overraskende – at de unge, der ikke kender deres nuværende sagsbehandler svarer, at de har haft mindre kontakt med deres sagsbehandler inden for det sidste halve år, end de unge, der ved, hvem deres nuværende sagsbehandler er.

Tidligere undersøgelser indikerer, at hyppige sagsbehandlerskift vanskeliggør inddragelsen af unge, fordi skiftene udfordrer opbygningen og vedligeholdelsen af en god og tillidsfuld relation mellem den unge og sagsbehandleren (Bijleveld et al., 2015). Derfor har vi spurgt de unge, hvor mange sagsbehandlere de har haft de seneste 2 år. De unges svar fremgår af Tabel 4.3.

**Tabel 4.3** Antallet af sagsbehandlere, som de unge har haft de seneste 2 år. Procent.

	Du har kun haft én sagsbe- handler	Du har haft to sagsbe- handlere	Du har haft tre sagsbe- handlere	Du har haft fire eller flere sagsbe- handlere	Ved ikke	Antal besvar- elser
Tænk på de sidste to år: Har du haft den samme sagsbehandler, eller har der været flere?	31	32	19	13	5	2.210

Tabellen viser, at cirka en tredjedel af de unge har haft den samme sagsbehandler de sidste 2 år, mens der ligeledes er cirka en tredjedel, der har haft to sagsbehandlere og således oplevet et enkelt skift. 19 % af de unge har haft tre sagsbehandlere, mens 13 % af de unge har haft fire eller flere sagsbehandlere i løbet af de sidste 2 år. Endelig er der 5 % af de unge, som har svaret 'ved ikke' til spørgsmålet.

Samlet set viser analyserne i dette afsnit, at langt de fleste unge ved, hvem der er deres sagsbehandler på nuværende tidspunkt. Der er dog ret stor forskel mellem de unge med hensyn til, hvor hyppig kontakt de har til deres sagsbehandler, samt hvor mange sagsbehandlerskift de har oplevet de seneste 2 år. Dette forventes at have betydning for, hvor inddraget de unge føler sig, hvilket vi undersøger nærmere i kapitel 6.

## 4.2 Relationen til sagsbehandleren

Undersøgelsens første inddragelsesdimension vedrører relationen mellem den unge og sagsbehandleren. Som allerede nævnt i afsnit 3.1.1.2 viser tidligere undersøgelser, at en god og tillidsfuld relation mellem ung og sagsbehandler er helt central for inddragelse af den unge i egen sag. Tabel 4.4 viser de adspurgte unges vurdering af, hvor godt eller dårligt en række udsagn om relationen til deres sagsbehandler passer til deres egne oplevelser med deres sagsbehandler. Alle udsagnene vender således, at hvis man svarer "passer meget godt" indikerer det en høj grad af inddragelse.

**Tabel 4.4** De unges svar på forskellige udsagn om relationen til deres sagsbehandler. Procent.

Hvor godt eller dårligt passer følgende beskrivelser til dine oplevelser med din sagsbehandler?	Passer meget dårligt	Passer dårligt	Passer delvist	Passer godt	Passer meget godt	I alt	Antal besvarelser
Min sagsbehandler lytter til, hvad jeg siger	5	6	14	32	44	100	2.182
Min sagsbehandler forstår, hvad jeg mener	5	6	21	36	32	100	2.180
Min sagsbehandler tager mine meninger alvorligt	5	6	17	35	37	100	2.178
Jeg kan stole på min sagsbehandler	7	7	18	32	35	100	2.164
Min sagsbehandler interesserer sig for, hvordan jeg har det	4	6	14	36	40	100	2.172
Jeg føler altid, jeg kan fortælle min sagsbehandler, hvordan jeg har det	9	13	23	28	27	100	2.167
Jeg har let ved at få fat på min sagsbehandler, hvis jeg har brug for det	15	15	28	25	17	100	2.129

For de fleste af udsagnene viser tabellen, at cirka 60-75 % af de unge svarer, at udsagnet enten passer godt eller meget godt. En stor del af de unge oplever således, at deres sagsbehandler lytter til det, de siger, forstår hvad de mener, tager deres meninger alvorligt, interesserer sig for, hvordan de har det, ligesom en stor del af de unge oplever, at de kan stole på deres sagsbehandler. Omvendt er der mellem 10 og 18 % af de unge, der svarer, at disse udsagn passer dårligt eller meget dårligt til deres oplevelser med deres egen sagsbehandler.

Der er to af udsagnene i Tabel 4.4, hvor lidt færre unge svarer passer godt eller meget godt. Det drejer sig for det første om udsagnet: "Jeg har let ved at få fat på min sagsbehandler, hvis jeg har brug for det", hvor blot 42 % af de unge svarer passer godt eller meget godt. Omvendt er der 30 % af de unge, der svarer, at dette udsagn passer dårligt eller meget dårligt i forhold til deres egne oplevelser. For det andet drejer det sig om udsagnet: "Jeg føler altid, jeg kan fortælle min sagsbehandler, hvordan jeg har det", som 55 % af de unge vurderer passer godt eller meget godt, mens 22 % vurderer, at udsagnet passer dårligt eller meget dårligt.

Samlet set tegner resultaterne i Tabel 4.4 et billede af, at et flertal af de unge har en god relation til deres sagsbehandler. Der er dog også en mindre gruppe af unge, som har en mere udfordret relation til deres sagsbehandler – de oplever blandt andet, at deres sagsbehandler ikke lytter til dem, ikke forstår, hvad de mener, og at de ikke kan stole på deres sagsbehandler. Især er der relativt mange af de unge, der svarer, at de har svært ved at få fat på deres sagsbehandler, hvis de har behov for det.

### 4.3 Information om sagsbehandlingen

Undersøgelsens anden inddragelsesdimension handler om, i hvor høj grad den unge bliver informeret om selve sagsbehandlingen. Det drejer sig fx om information angående dagsorden for møder, hvem der deltager på møderne samt forklaringer til den unge om, hvad der bliver besluttet og hvorfor. Tabel 4.5 viser de unges vurderinger af, hvor godt eller dårligt en række udsagn vedrørende information om sagsbehandlingen passer til deres oplevelser med deres egen sagsbehandler.

**Tabel 4.5** De unges svar på forskellige udsagn om, hvorvidt deres sagsbehandler giver dem information om forskellige forhold i sagsbehandlingen. Procent.

Hvor godt eller dårligt passer følgende beskrivelser til dine oplevelser med din sagsbehandler?	Passer meget dårligt	Passer dårligt	Passer delvist	Passer godt	Passer meget godt	I alt	Antal besvarelser
Når jeg mødes med min sagsbehandler, ved jeg på forhånd, hvad vi skal tale om på mødet	6	11	30	30	23	100	2.189
Jeg ved på forhånd, hvem der kommer med til møder med min sagsbehandler og hvorfor	6	9	17	33	36	100	2.179
Efter møderne med min sagsbehandler taler mig og min sagsbehandler om, hvordan mødet gik, og hvad der blev besluttet	16	18	23	25	17	100	2.176
Min sagsbehandler forklarer mig, hvorfor beslutningerne i min sag er, som de er	11	12	22	32	23	100	2.173

Det fremgår af tabellen, at cirka halvdelen af de unge svarer, at udsagnet om, hvorvidt de på forhånd ved, hvad de skal tale om på møder med deres sagsbehandler, passer godt eller meget godt. Næsten 70 % af de unge svarer desuden, at udsagnet om, hvorvidt de ved, hvem der deltager til møderne passer godt eller meget godt. Omvendt er der en mindre gruppe af de unge på cirka 15-17 %, der svarer, at disse to udsagn passer dårligt eller meget dårligt i forhold til deres oplevelser med deres sagsbehandler.

Tabellens næstsidste udsagn drejer sig om, hvorvidt sagsbehandleren efter møderne taler med den unge om, hvordan mødet gik, og hvad der blev besluttet. Det er der færre af de unge (42 %), der svarer passer godt eller meget godt, mens cirka en tredjedel af de unge svarer, at udsagnet passer dårligt eller meget dårligt.

Endelig viser tabellen, at lige over halvdelen af de unge vurderer, at udsagnet om, hvorvidt deres sagsbehandler forklarer, hvorfor beslutningerne i den unges sag er, som de er, passer godt eller meget godt. Omvendt svarer lidt over en femtedel, at udsagnet passer dårligt eller meget dårligt.

Samlet set viser tabellens resultater, at cirka 50-70 % af de unge vurderer, at de er godt informeret om sagsbehandlingen. En mindre gruppe af unge oplever dog, at de ikke har ret god information om dagsorden og deltagere på møder med deres sagsbehandler, ligesom cirka en femtedel af de unge ikke oplever, at deres sagsbehandler forklarer dem, hvorfor beslutningerne i deres sag er, som de er. Særligt er der stor forskel på de unges vurdering af, hvor omfattende sagsbehandlerens opfølgning på møder er.

#### 4.4 Muligheder for indflydelse

Undersøgelsens tredje inddragelsesdimension handler om, hvorvidt den unge har indflydelse dels på selve sagsbehandlingen og dels på de beslutninger, der træffes i den unges sag. Tabel 4.6 viser de unges vurderinger af, hvor godt eller dårligt en række udsagn om indflydelse passer til de unges egne oplevelser med deres sagsbehandler.

**Tabel 4.6** De unges svar på forskellige udsagn om deres muligheder for at få indflydelse på sagsbehandling og beslutninger. Procent.

Hvor godt eller dårligt passer følgende beskrivelser til dine oplevelser med din sagsbehandler?	Passer meget dårligt	Passer dårligt	Passer delvist	Passer godt	Passer meget godt	I alt	Antal besvarelser
Jeg er med til at bestemme, hvor mig og min sagsbehandler mødes	19	24	20	21	16	100	2.181
Jeg er med til at bestemme, hvornår mig og min sagsbehandler mødes	22	27	21	19	11	100	2.175
Jeg er med til at bestemme, hvad vi skal tale om, når jeg mødes med min sagsbehandler	12	16	29	30	14	100	2.182
Min sagsbehandler spørger altid om, hvad min holdning er til det, der skal tages beslutning om, inden det bliver besluttet, hvad der skal ske	8	10	20	34	28	100	2.151
Min sagsbehandler synes, at min holdning er vigtig	4	6	18	40	32	100	2.169
Jeg har indflydelse på, hvad kommunen beslutter om mig i min sag	14	14	28	29	15	100	2.163

Det fremgår af tabellen, at der for nogle af udsagnene er en lavere andel af de unge, der svarer, at udsagnene passer godt eller meget godt, end det var tilfældet for spørgsmålene om relation og information (jf. afsnit 4.2 og 4.3). For de enkelte udsagn er det således mellem cirka 30 og 45 % af de unge, der svarer, at udsagnene passer godt eller meget godt. Omvendt er der henholdsvis 43 % og 49 % af de unge, der svarer, at udsagnene om, hvorvidt de er med til at bestemme, hvor og hvornår de mødes med deres sagsbehandler, passer dårligt eller meget dårligt. Desuden er der 28 % af de unge, der svarer, at udsagnet om, at de er med til at bestemme, hvad der skal tales om på møderne passer dårligt eller meget dårligt.

Undtagelserne til disse tendenser er tabellens fjerde og femte udsagn om, hvorvidt sagsbehandleren spørger til den unges holdning forud for beslutninger, og om sagsbehandleren synes, at den unges holdning er vigtig. Cirka 70 % af de unge vurderer, at disse udsagn passer



godt eller meget godt, mens der omvendt er henholdsvis 18 og 10 % af de unge, der svarer, at disse udsagn passer dårligt eller meget dårligt med deres egne oplevelser med deres sagsbehandler.

Det sidste udsagn i tabellen vedrører de unges indflydelse på selve beslutningerne i sagen. Også i denne henseende er der store forskelle mellem de unge. 44 % af de unge svarer, at udsagnet om, at de har indflydelse på kommunens beslutninger i deres sag, passer godt eller meget godt, mens der omvendt er 28 %, der svarer, at udsagnet passer dårligt eller meget dårligt.

Som et opfølgende spørgsmål har vi desuden spurgt de unge, om de har lige så stor indflydelse på kommunens beslutninger i deres sag, som de gerne vil have. I Tabel 4.7 har vi sammenholdt de unges svar på dette spørgsmål med deres vurderinger af, hvor godt eller dårligt udsagnet om deres indflydelse på kommunens beslutninger passer til deres egne oplevelser.

**Tabel 4.7** Sammenhæng mellem de unges svar på to spørgsmål deres indflydelse på kommunens beslutninger i deres sag. Procent.

Oplever du samlet set, at du har lige så stor indflydelse på kommunens beslutninger i din sag, som du gerne vil have?	Jeg har indflydelse på, hvad kommunen beslutter om mig i min sag			
	Passer dårligt eller meget dårligt	Passer delvist	Passer godt eller meget godt	I alt
Ja, jeg har passende indflydelse på beslutningerne	14	43	78	51
Nej, jeg ville gerne have mere indflydelse på beslutningerne	81	53	21	46
Nej, jeg ville gerne have mindre indflydelse på beslutningerne	5	4	1	3
I alt	100	100	100	100
Antal	503	446	848	1.797

Anm.: Antal besvarelser: 1.797

Tabellen viser, at en stor del af de unge, der vurderer, at udsagnet om, at de har indflydelse på kommunens beslutninger passer godt eller meget godt også oplever, at de har passende indflydelse (78 %). Samtidig er der dog cirka en femtedel af de unge, der svarer, at udsagnet passer godt eller meget godt, der gerne ville have mere indflydelse.

Ser vi på de unge, som svarer, at udsagnet om indflydelse passer dårligt eller meget dårligt, er der en stor del af disse unge, som gerne ville have mere indflydelse på beslutningerne (81 %). Det fremgår dog også af tabellen, at en mindre del af de unge, der vurderer, at udsagnet passer dårligt eller meget dårligt, oplever, at denne indflydelse har et passende omfang (14 %).

Endelig viser tabellen, at det kun er 3 % af de unge, som gerne ville have mindre indflydelse på kommunens beslutninger i deres sag. Generelt bekræfter resultaterne billedet fra tidligere undersøgelser af, at udsatte unge gerne vil have indflydelse på, hvad der bliver besluttet i deres sag (Jensen, 2014; Bijleveld et al., 2015).

## 4.5 Oplysning om rettigheder

Ud over de tre inddragelsesdimensioner indeholder spørgeskemaet også nogle spørgsmål om, hvorvidt de unge er blevet oplyst om en række rettigheder i forbindelse med sagsbehandlingen. I dette afsnit ser vi på de unges svar på disse spørgsmål. Tabel 4.8 viser de unges vurdering

af, om deres sagsbehandler har forklaret dem om en række forskellige rettigheder, nemlig retten til at blive inddraget (serviceloven § 46, stk. 3 og § 48, Social- og Indenrigsministeriet, 2019), retten til at have en bisidder (serviceloven § 48 a) samt retten til at klage over kommunens beslutninger i sin sag (serviceloven § 167).

**Tabel 4.8** De unges svar på, om deres sagsbehandler har orienteret dem om forskellige rettigheder i forbindelse med kommunens sagsbehandling. Procent.

	Ja	Nej	I alt	Antal besvarelser
Min sagsbehandler har forklaret mig, at jeg har ret til at blive inddraget i kommunens beslutninger i min sag	59	41	100	1.616
Min sagsbehandler har forklaret mig, at jeg har ret til at have en person med til møder med kommunen, som kan hjælpe og støtte mig (bisidder eller støtteperson)	72	28	100	1.919
Min sagsbehandler har forklaret mig, at jeg har mulighed for at klage over kommunens beslutninger i min sag	47	53	100	1.820

Anm.: Unge, der har svaret 'ved ikke' indgår ikke i tabellen. Hvis disse indgik, ville der i alt være 2.205 besvarelser, hvoraf 27 % (589) har svaret 'ved ikke' til spørgsmålet om retten til inddragelse, 13 % (286) har svaret 'ved ikke' til spørgsmålet om retten til bisidder, og 17 % (385) har svaret 'ved ikke' til spørgsmålet om retten til at klage over kommunens beslutninger.

Det fremgår af tabellen, at 59 % af de unge er blevet oplyst af deres sagsbehandler om retten til at blive inddraget, mens 41 % ikke har fået denne rettighed forklaret. Lidt flere af de unge, nemlig 72 %, har fået forklaret, at de har ret til at have en bisidder med til møder med kommunen, mens der omvendt er 28 %, som ikke er blevet oplyst herom. Endelig er det cirka halvdelen af de unge, som henholdsvis har og ikke har fået forklaret, at de har mulighed for at klage over kommunens beslutninger i deres egen sag.

Det skal desuden bemærkes, at en relativt stor del af de adspurgte unge har svaret 'ved ikke' til spørgsmålene om rettigheder, hvilket ikke fremgår af tabellen. Hvis ved ikke-svarene inkluderes er der i alt 2.205 unge, der har besvaret ovenstående spørgsmål om rettigheder. Heraf er der 27 % af de unge, der har svaret 'ved ikke' til spørgsmålet om retten til inddragelse, 13 % der har svaret 'ved ikke' til spørgsmålet om retten til bisidder, og 17 %, der har svaret 'ved ikke' til spørgsmålet om retten til at klage over kommunens beslutninger. I tillæg til den relativt store andel af de unge, som svarer 'nej' til, at de er blevet informeret om rettighederne, er der således en ganske stor del af de unge, som er i tvivl om, hvorvidt deres sagsbehandler har informeret dem herom.

Sagsbehandleres arbejde er, som nævnt i afsnit 2.3, karakteriseret ved begrænset tid til at løse opgaverne samt mange hensyn, der skal tages højde for på samme tid. Det kan muligvis betyde, at oplysning om rettigheder nogle gange prioriteres lavere end andre opgaver, der skal nås i en travl hverdag. Ligeledes kan man forestille sig, at nogle udsatte unge kan opleve ovenstående rettigheder som relativt abstrakte og derfor har vanskeligt ved at huske, hvis de har fået dem forklaret. Når en så stor en del af de unge ikke oplever, at de har fået forklaret rettighederne, vidner det dog om, at der er behov for, at man i kommuner og/eller på nationalt plan drøfter, om og i givet fald hvordan man kan understøtte, at rettighederne i højere grad bliver forstået og kendt af de unge.

## 4.6 Inddragelse i handleplansarbejdet

Handleplanen er et helt centralt dokument i sagsbehandlingen af den enkelte unges sag, fordi det er her indsatser og mål for den unge skrives ned. Derfor er det interessant at se på, hvor inddragede de unge er specifikt i forhold til udformning og kendskab til deres egen handleplan. En forudsætning for at være inddraget i handleplansarbejdet er, at den unge i det hele taget ved, hvad en handleplan er. Tabel 4.9 viser de unges svar på, om dette er tilfældet.

**Tabel 4.9** De unges svar på, om de ved hvad en handleplan er. Procent.

Ja	Nej	Í alt	Antal besvarelser
56	44	100	2.200

Tabellen viser, at kun 56 % af de adspurgte unge ved, hvad en handleplan er, mens 44 % svarer, at de ikke ved det. Det er desværre ikke muligt ud fra de tilgængelige data at undersøge nærmere, om dette resultat skyldes, at disse 44 % ikke bliver introduceret for deres handleplan, eller om det også til en vis grad skyldes, at nogle sagsbehandlere eller kommuner muligvis over for de unge omtaler handleplanen med nogle andre ord.

For de unge, der angiver, at de ved, hvad en handleplan er, viser Tabel 4.10 deres vurderinger af, hvor godt eller dårligt en række udsagn omkring inddragelse i handleplansarbejdet passer til deres oplevelser med deres sagsbehandler.

**Tabel 4.10** De unges svar på udsagn om deres handleplan. Procent.

Hvor godt eller dårligt passer følgende beskrivelser til dine oplevelser med din sagsbehandler?	Passer meget dårligt	Passer dårligt	Passer delvist	Passer godt	Passer meget godt	I alt	Antal besvarelser
Min sagsbehandler er god til at tale med mig om, hvad der skal stå i min handleplan	11	13	20	30	26	100	1.218
Jeg er med til at bestemme, hvad der skal stå i min handleplan	13	13	26	29	20	100	1.214
Jeg ved, hvad der står i min handleplan	10	12	21	27	29	100	1.218

Det fremgår af tabellen, at cirka 50-55 % af de unge vurderer, at de tre udsagn om inddragelse i handleplansarbejdet passer godt eller meget godt. Disse unge oplever altså, at deres sagsbehandler er god til at tale med dem om, hvad der skal stå i handleplanen, at de er med til at bestemme handleplanens indhold, og at de ved, hvad der står i deres handleplan. Omvendt er der cirka 20-25 % af de unge, der svarer, at de tre udsagn passer dårligt eller meget dårligt i forhold til deres egne oplevelser med deres sagsbehandler. Igen skal man dog være opmærksom på, at Tabel 4.10 kun vedrører de unge, som har angivet, at de ved, hvad en handleplan er.

Opsamlende viser ovenstående tabeller, at der er en del af de unge, der oplever, at de bliver inddraget i arbejdet med handleplanen. Det fremgår dog også af tabellerne, at en stor del af de unge enten ikke ved, hvad en handleplan er eller ikke føler sig inddraget i handleplansarbejdet.

## 4.7 De unges forslag til forbedring af inddragelsen

Som afrunding på spørgeskemaet har de unge fået følgende spørgsmål, som de havde mulighed for at give uddybende kommentarer til: "Hvis du til sidst har nogle kommentarer til, hvordan man kan forbedre inddragelsen af børn og unge i kommunernes sagsbehandling, må du meget gerne skrive dem her". I alt 349 unge har afgivet et substantielt relevant<sup>8</sup> svar på spørgsmålet. I dette afsnit ser vi nærmere på indholdet af disse svar, som giver et interessant indblik i de unges perspektiver på, hvordan inddragelse af unge i kommunernes sagsbehandling kan styrkes.

Tabel 4.11 giver et overblik over de temaer, som de unges besvarelser på spørgsmålet handler om. Temaerne er konstrueret induktivt og iterativt gennem en indledende læsning af dele af materialet, en indledende kodning af alle besvarelserne, tilpasning, samt en endelig kodning og afslutningsvis tilpasning. Nogle af de unges svar vedrører mere end ét tema, og i disse tilfælde indgår besvarelsen flere steder i tabellen. Derfor summerer det angivne antal svar i parenteserne i tabellens første kolonne til mere end de 349 unge, som har svaret på spørgsmålet. Tabellen er struktureret således, at det tema, som flest unge har italesat, kommer først, mens det tema, som færrest unge har nævnt i deres svar, kommer til sidst.

**Tabel 4.11** Overblik over temaer i de unges kommentarer til, hvordan man kan forbedre inddragelsen af børn og unge i kommunernes sagsbehandling.

Tema (antal svar)	Beskrivelse	Eksempler på unges besvarelser
<b>Lytte til den unge/forældrene (78)</b>	Kommunen/sagsbehandleren skal lytte mere til den unges (eller forældrenes) ønsker/meninger og spørge mere ind til disse.	(1) <i>De skal lytte til, hvad man siger og tro på, at man taler sandt. De skal møde en, uden at de på forhånd har besluttet sig for, hvem man er, og hvilke årsager der er til de problemer, man har.</i> (2) <i>Jeg synes, at sagsbehandlerne skal spørge ind til noget mere, end det de gør.</i>
<b>Mere og hurtigere kontakt (58)</b>	Udtryk for behov for mere og bedre kommunikation inkl. møder, telefonsamtaler og e-mailudvekslinger. Herunder især behov for hurtigere svartider.	(1) <i>Synes min sagsbehandler er meget ligeglad med, hvordan det går og lader det være op til mig selv og min mor. Ikke engang en samtale kan man få med ham. Simpelt hen så langt ude, hvordan man bliver behandlet!</i> (2) <i>Det ville være rart, hvis systemet som standard, kunne sørge for, at den unge har fri og uhindret adgang til sin sagsbehandler. Fx ved at give en folder med telefonnummer, e-mail-adresse osv.</i>
<b>Inddragelse/medbestemmelse (57)</b>	Den unge skal have mere indflydelse på de beslutninger, som træffes om dennes liv.	(1) <i>At sagsbehandlerne sætter sig mere ind i de unges behov og ikke selv sætter regler, men gør det sammen med den unge.</i> (2) <i>Jeg hørte ikke, at jeg skulle have ny sagsbehandler. Det blev besluttet uden min viden. Jeg synes, de skulle have inddraget mig.</i>
<b>Stabilitet i sagsbehandlere (53)</b>	Der ønskes færre skift/mere kontinuitet i sagsbehandlere og andre kommunale støttefunktioner.	<i>Jeg skifter sagsbehandler mindst hvert halve år, da sagsbehandlerne i [anonymiseret] Kommune bliver sygemeldt med stress eller får andet arbejde. Derfor er det svært at føle sig tryk ved sagsbehandlerne, da man ikke ved, om man skal se dem igen.</i>

<sup>8</sup> Nogle af de unge har benyttet spørgsmålets åbne svarmulighed til at give kommentarer på fx spørgeskemaets udformning, som ikke er relevante for temaet om inddragelse.

Tema (antal svar)	Beskrivelse	Eksempler på unges besvarelser
<b>Rettidig oplysning om rettigheder og beslutninger (49)</b>	Ønsker om mere præcis, mere komplet, tidligere eller hurtigere information om den unges rettigheder, tilbud og muligheder (herunder kontakt-oplysninger) samt de beslutninger, kommunen og sagsbehandleren har truffet vedr. den unge og dennes situation.	(1) <i>Jeg synes, at man skal fortælle børn i en ung alder, eller i starten af sagsbehandlingen om, hvordan det hele forløber. Jeg savnede i hvert fald mere viden om, hvordan det hele forløb.</i> (2) <i>Jeg synes, at sagsbehandlere skal fortælle os mere om vores rettigheder. Jeg tog selv initiativ til at blive fjernet hjemmefra, men jeg ville ønske, at min sagsbehandler havde trådt til noget før...</i>
<b>Medarbejdernes faglighed og forberedelse (35)</b>	Kommentarer omhandlende de kommunale medarbejders mangler ift. faglige kompetencer, overholdelse af lovgivning eller forberedelse, herunder ønsker om forbedring af dette.	(1) <i>De sidste år er min familie og jeg blevet smidt rundt til forskellige sagsbehandlere. Ikke én person har haft styr på sine ting og har gjort bare en lille indsats for at udføre sit arbejde optimalt.</i> (2) <i>sagsbehandlerne skal være bedre forberedte til møderne. Bliver ikke taget seriøst og lyttet til, hverken den unge eller forældrene.</i>
<b>Tilfredshed (29)</b>	Diverse udtryk for tilfredshed (ofte med sagsbehandleren eller andre kommunale støttefunktioner)	(1) <i>Synes faktisk, at sagsbehandlingen fungerer godt.</i> (2) <i>Start med at have gode sagsbehandlere, så kommer det af sig selv. Havde en dårlig sagsbehandler for 1 år siden, som ikke fattede noget som helst om min sag. Så fik jeg en ny, og nu er det fantastisk at komme og snakke med hende.</i>
<b>Personlig tilpasning og indlevelse (24)</b>	Ønsker om en mere personligt tilpasset sagsbehandling, som på forskellige måder tager hensyn til og udgangspunkt i den unges personlighed og situation (ikke i skemaer eller økonomi)	(1) <i>Skal tænke mere på den enkelte person og skal tænke mere på udviklingen af personen end på penge.</i> (2) <i>Jeg vil gerne mødes med en sagsbehandler, der har forstand på og erfaring med autister, som ved, at det både tager tid og kan være meget svært for en autist at møde fremmede.</i>
<b>Proaktiv/hurtigere indsats (17)</b>	Kommunen/sagsbehandleren skal være mere foregribende i sin indsats og hurtigere tilpasse den.	<i>Jeg synes, en sagsbehandler skal være meget mere opmærksom på, hvis et plejebarn har det svært, så skal de sørge for, at plejebarnet får hjælp hurtigst muligt.</i>
<b>Kommunens økonomi, struktur og prioritering (11)</b>	Kritik af de kommunale indsatsers utilstrækkeligheder med fokus på økonomiske forhold, bureaukratiske begrænsninger, eller forkerte prioriteringer. Minder bl.a. om temaet "Medarbejdernes faglighed og forberedelse", men med større fokus på de bagvedliggende forklaringer.	(1) <i>Der mangler ansatte. Det virker meget presset til mine samtaler. Jeg tror der mangler penge til området</i> (2) <i>Kommunerne skal ansætte så mange sagsbehandlere, at de ikke hele tiden forlader kommunen pga. for meget arbejde. Dårligt for unge at have så mange forskellige sagsbehandlere.</i>
<b>Negative oplevelser og følelser i mødet med kommunen (10)</b>	Diverse beskrivelser af ubehagelige eller ydmygende oplevelser i mødet med sagsbehandler og kommune, men uden at dette forbindes til specifikke ønsker om ændringer.	<i>Jeg kan ikke lide min sagsbehandler overhovedet, hun prøver på at ødelægge mit liv og har truet mig med at "sende mig et andet sted hen", og hun bliver ved med at sige, at hun ikke tror, jeg har det godt.</i>
<b>Ønsker mindre/ingen kontakt (9)</b>	Kommunen skal kontakte den unge mindre eller slet ikke.	<i>Jeg har personligt ikke nogen mega-god holdning til kommunen og er faktisk træt af, at de skal blande sig så meget i stedet for, jeg ikke bare kan leve ligesom alle andre børn.</i>

Det fremgår af tabellen, at det tema, som flest af de unges svar kredser omkring, er behovet for, at sagsbehandlere bliver bedre til at lytte til de unges, men også deres forældres, perspektiver. Desuden er der mange af de unge, der nævner, at de ønsker mere, bedre og ikke mindst hurtigere kontakt til deres sagsbehandler, ligesom mange ønsker mere medbestemmelse i forhold til kommunens beslutninger i den unges sag. Sagsbehandlerskift nævnes desuden af mange som en udfordring for inddragelsen, fordi den manglende stabilitet vanskeliggør opbygningen af en stabil og god relation mellem ung og sagsbehandler. Derudover er der relativt

mange af de unge, der tilkendegiver, at de ønsker tidligere og bedre information om sagsbehandlingsprocessen, rettigheder m.m. De temaer, som der er flest unge, der har kommenteret på, vedrører således en styrkelse af kontakten og relationen til deres sagsbehandler, mere og bedre information samt muligheder for større indflydelse.

Nogle unge nævner desuden, at sagsbehandlerne ikke er dygtige nok til deres arbejde, men omvendt er der også en del unge, der kommenterer på, at de er godt tilfredse med deres sagsbehandlers indsats. Derudover er der nogle af de unges kommentarer, som vedrører et ønske om en sagsbehandling, der i højere grad er tilpasset den enkelte unges situation, ligesom nogle unge gerne så, at deres sagsbehandler var bedre til at være proaktiv i forhold til at tage hånd om den unges problemer med relevante indsatser. Desuden er der nogle få af de unge, som i deres svar kritiserer deres kommunes prioriteringer og økonomiske begrænsninger.

Nogle få unge benytter kommentarfeltet til at give udtryk for negative oplevelser og følelser i deres møde med kommunen, uden at der er nogen direkte kobling til ønskede ændringer eller forbedringsmuligheder i forhold til inddragelse. Endelig er der også nogle få unge, som giver udtryk for, at det ville være godt, hvis de kunne have mindre kontakt med kommunen i det hele taget.

## 5 Ét samlet mål for unges inddragelse

I det foregående kapitel har vi set på fordelingen af de unges svar på en lang række spørgsmål om, hvor inddraget de er i sagsbehandlingen. Disse resultater giver dog ikke et billede af, hvor inddraget de unge samlet set føler sig på tværs af de forskellige dimensioner for inddragelse, som indgår i undersøgelsen. Med henblik på at belyse dette, har vi dannet ét samlet mål – et såkaldt indeks – for unges inddragelse i sagsbehandlingen. Dette indeks for inddragelse anvender vi derefter i kapitel 6 til at undersøge, hvilke sammenhænge der er mellem unges inddragelse og øvrige forhold i deres liv.

Indekset samler information om, hvor inddraget de unge er på de tre dimensioner, som blev introduceret i afsnit 2.1, nemlig 1) de unges relation til deres sagsbehandler, 2) niveauet af information om sagsbehandlingen, og 3) de unges muligheder for indflydelse. Dimensionerne måles med de spørgsmål fra spørgeskemaet, som er præsenteret i afsnit 3.1.1.2 - 3.1.1.4.

Som nævnt i afsnit 2.1 betragter vi inddragelse som et kontinuum, hvor den enkelte unge kan opleve sig mere eller mindre inddraget inden for hver af de tre dimensioner. Vi sætter således ikke en fast grænse for, hvor inddraget en ung skal være på dimensionerne, for at den unge kan siges at være tilstrækkelig inddraget.

Som det ligeledes fremgår af afsnit 2.1 forventes dimensionerne til en hvis grad at spille sammen og bygge oven på hinanden. Man kan eksempelvis forvente, at unge, som er velinformerede om sagsbehandlingen, er bedre klædt på til at søge og få indflydelse på beslutninger. Dimensionerne er dog ikke fuldt ud afhængige af hinanden, hvorfor det giver mening at betragte dem som særskilte dimensioner af inddragelse. Man kan eksempelvis forestille sig, at unge kan være relativt godt informeret om sagsbehandlingen, selvom de ikke har en tillidsfuld relation til deres sagsbehandler.

Ud over de tre dimensioner indeholder vores spørgeskema også nogle spørgsmål om inddragelse i handleplansarbejdet samt oplysninger om rettigheder. Vi har valgt, at disse spørgsmål ikke indgår i det samlede indeks for inddragelse. Det skyldes for det første, at disse spørgsmål vedrører relativt specifikke situationer, hvor de tre dimensioner i højere grad vedrører inddragelse mere generelt. For det andet gælder det for spørgsmålene om rettigheder og handleplan, at der er en relativt stor del af de unge, som enten ikke har besvaret spørgsmålene eller har svaret 'ved ikke' til dem, hvilket kan være vanskeligt at indarbejde i et indeks.

Inden vi danner det samlede indeks for udsatte unges inddragelse i sagsbehandlingen, giver vi i næste afsnit et overblik over, hvordan de unge fordeler sig på hver af de tre inddragelsesdimensioner.

### 5.1 Tre dimensioner for inddragelse

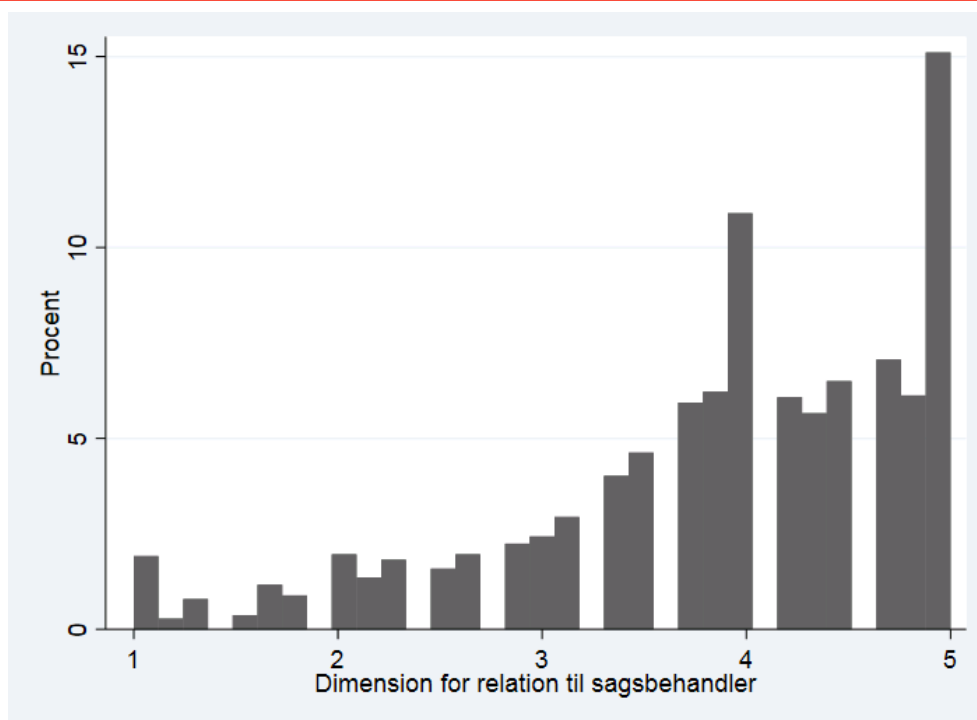
Den første dimension i inddragelsesindekset vedrører den unges relation til sin sagsbehandler. Dimensionen består af 6 af de 7 spørgsmål, der er vist i Tabel 4.4, hvor alle kan antage værdierne 1 til 5, og 1 indikerer en meget lav grad af inddragelse, og 5 indikerer en meget høj grad af inddragelse.

Det sidste spørgsmål fra Tabel 4.4: "Jeg har let ved at få fat på min sagsbehandler, hvis jeg har brug for det", er ikke medtaget i indekset. Det skyldes, at dette spørgsmål måler lidt noget

andet end de øvrige 6, fordi det fokuserer på sagsbehandlerens tilgængelighed, snarere end den personlige relation, som det er tilfældet for de øvrige spørgsmål. Dette kommer også til udtryk ved, at spørgsmålet ikke har en stærk sammenhæng med de øvrige spørgsmål i dimensionen, hvilket indikerer, at det måler noget andet.

Figur 5.1 viser de unges fordeling på dimensionen for unges relation til sagsbehandleren. Fordelingen er venstreskæv med et gennemsnit på 3,87, hvilket indikerer, at en stor del af de unge oplever en relativ høj grad af inddragelse målt på denne dimension.<sup>9</sup>

**Figur 5.1** De unges fordeling på dimensionen for relation til sagsbehandleren



Kilde: Egne beregninger på baggrund af de indsamlede surveydata.

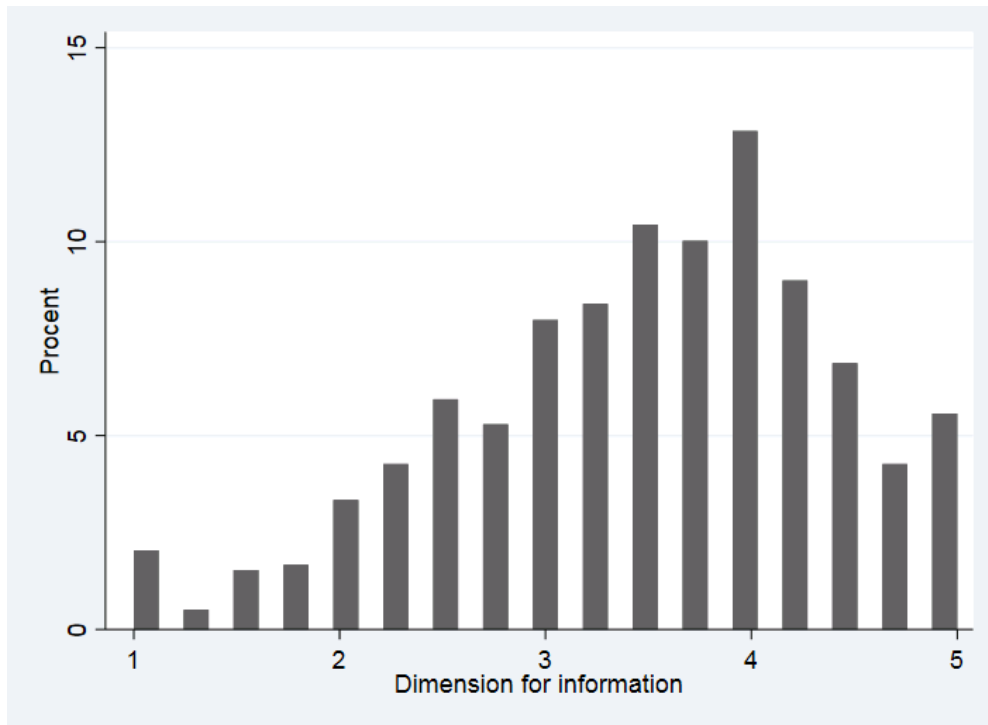
Den anden dimension måler den unges opfattelse af, hvor god sagsbehandleren er til at informere den unge om sagsbehandlingen. Dimensionen består af de 4 spørgsmål, der fremgår af Tabel 4.5, hvor alle igen kan antage værdierne 1 til 5, og 1 indikerer en meget lav grad af inddragelse, og 5 indikerer en meget høj grad af inddragelse. Figur 5.2 viser de unges fordeling på denne dimension for information om sagsbehandlingen. Dimensionen har en venstreskæv normalfordeling med et gennemsnit på 3,48.<sup>10</sup>

<sup>9</sup> En item-item- og item-skala-analyse viser, at dimensionen har en høj item-item-korrelation (0,61-0,78) og en høj item-skala-korrelation (0,73-0,83). Ydermere viser en reliabilitetstest en Cronbach's Alpha-værdi på 0,93, hvilket indikerer, at dimensionen er meget pålidelig (tæt på 1).

<sup>10</sup> En item-item- og item-skala-analyse for denne dimension viser middel-lave item-item-korrelationer (0,37-0,59) og middel-lave item-skala-korrelationer (0,52-0,62). Reliabiliteten er dog acceptabel med en Cronbach's Alpha-værdi på 0,76.



**Figur 5.2** De unges fordeling på dimensionen for information om sagsbehandlingen

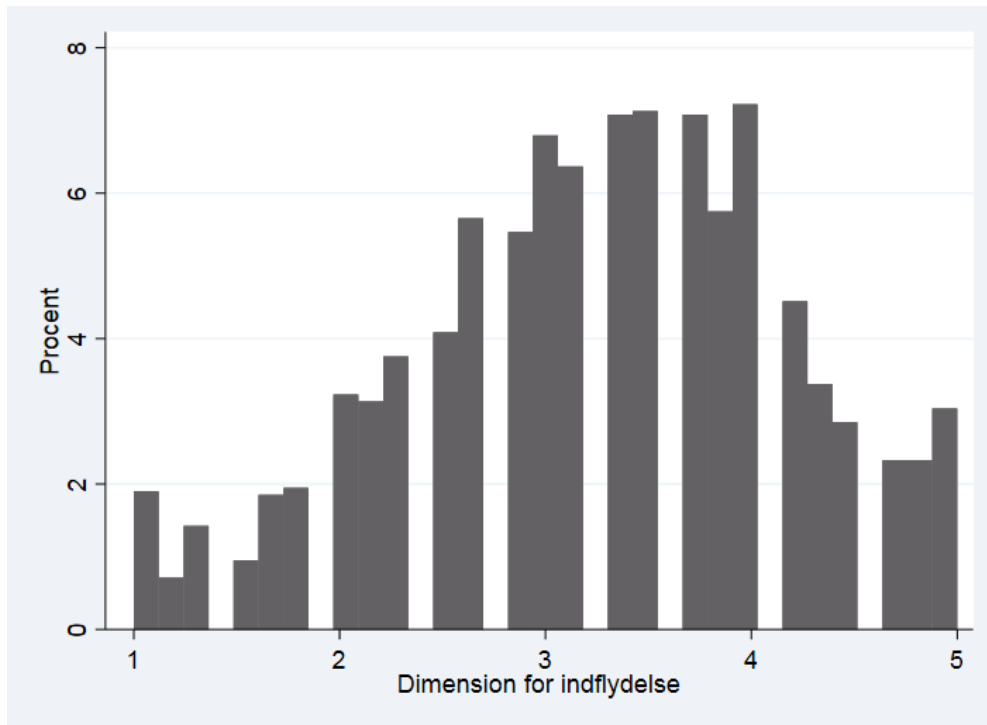


Kilde: Egne beregninger på baggrund af de indsamlede surveydata.

Den tredje dimension måler de unges oplevelse af deres muligheder for indflydelse på sagsbehandling og beslutninger. Dimensionen består af de 6 spørgsmål, der er vist i Tabel 4.6. Igen kan alle spørgsmål antage værdierne 1 til 5, hvor 1 indikerer en meget lav grad af inddragelse, og 5 indikerer en meget høj grad af inddragelse. De unges fordeling på dimensionen for indflydelse fremgår af Figur 5.3. Fordelingen på denne dimension er normalfordelt med et gennemsnit på 3,25, og gennemsnittet ligger således tættere på midten, end hvad der var tilfældet for de to øvrige dimensioner.<sup>11</sup>

<sup>11</sup> For denne dimension viser en item-item- og item-skala-analyse middel-lave item-item-korrelationer (0,36-0,67) og item-skala-korrelationer (0,60-0,66). Pålideligheden af dimension er dog høj med en Cronbach's Alpha-værdi på 0,85.

**Figur 5.3** De unges fordeling på dimensionen for muligheder for indflydelse



Kilde: Egne beregninger på baggrund af de indsamlede surveydata.

De tre dimensioner for henholdsvis relation, information og indflydelse varierer efter nogle ensartede mønstre over forskellige grupper af unge. Dette er vist i Tabel 5.1. Jo højere gennemsnittet er for en gruppe af unge, jo mere inddraget oplever de unge at være, dvs. jo flere har svaret passer godt eller passer meget godt på de enkelte spørgsmål, som er indeholdt i dimensionen. Inden for hver dimension er der testet, om der er forskel mellem grupper af unge, eksempelvis om der er forskel på den gennemsnitlige værdi på inddragelsesindekset for drenge og piger. For de variable, hvor forskellene mellem grupperne af unge er statistisk signifikante, er dette markeret med stjerner i tabellen.

**Tabel 5.1** Gennemsnitlig værdi for de tre dimensioner, information, relation og indflydelse, opdelt på forskellige typer af unge. Gennemsnit på en skala fra 1 til 5.

	Dimension for relation	Dimension for information	Dimension for indflydelse
<i>Samlet gennemsnit for alle unge</i>	3,87	3,48	3,25
Opdelt på foranstaltningstype:			
Familiepleje	4,11 ***	3,58 ***	3,39 ***
Institution m.m.	3,60	3,37	3,11
Fast kontaktperson	3,78	3,44	3,20
<i>Opdelt på køn:</i>			
Drenge	3,96 ***	3,52 **	3,27
Piger	3,77	3,43	3,23
<i>Opdelt på etnicitet:</i>			
Dansk baggrund	3,86	3,44 ***	3,23 ***
Anden etnisk baggrund end dansk	3,94	3,71	3,39
<i>Opdelt på mentalt helbred:</i>			
Har ingen diagnose	3,95 ***	3,53 ***	3,33 ***
Har en psykiatrisk diagnose	3,74	3,39	3,13
<i>Opdelt efter mors uddannelsesniveau:</i>			
Mor har ingen uddannelse ud over grundskole	3,95 ***	3,54 ***	3,32 ***
Mor har erhvervskompetencegivende uddannelse	3,74	3,38	3,15

Anm.: Inden for hver dimension er det testet, om der er forskelle mellem grupper af unge, ex. om der er signifikant forskel på den gennemsnitlige værdi for piger og for drenge. Statistisk signifikante forskelle er angivet med \* for  $p < 0,10$ , \*\* for  $p < 0,05$  og \*\*\* for  $p < 0,01$ .

Kilde: Egne beregninger på baggrund af de indsamlede surveydata og registerdata fra Danmarks statistik.

Tabellen viser, at det for alle tre dimensioner gælder, at unge i familiepleje føler sig mere inddraget end både unge på institution og unge med fast kontaktperson, mens unge på institution er den gruppe, der har det laveste gennemsnit på alle tre dimensioner.

Drenge har generelt et højere gennemsnit end piger, når det gælder dimensionerne omkring information og relation, mens der ikke er forskel på de to køn i forhold til dimensionen for indflydelse. Unge med anden etnisk baggrund end dansk har højere gennemsnit end unge med etnisk dansk baggrund, når der er tale om dimensionerne information og indflydelse, mens der ikke er forskel på de to grupper, når der er tale om de unges relation til sagsbehandleren. Unge med en psykiatrisk diagnose har et lavere gennemsnit på alle tre dimensioner end unge, der ikke har en psykiatrisk diagnose.

Tabellen viser desuden, at unge, hvis mødre ikke har en uddannelse ud over grundskolen, i gennemsnit føler sig mere inddraget på alle tre dimensioner end unge, hvis mor har en erhvervskompetencegivende uddannelse.

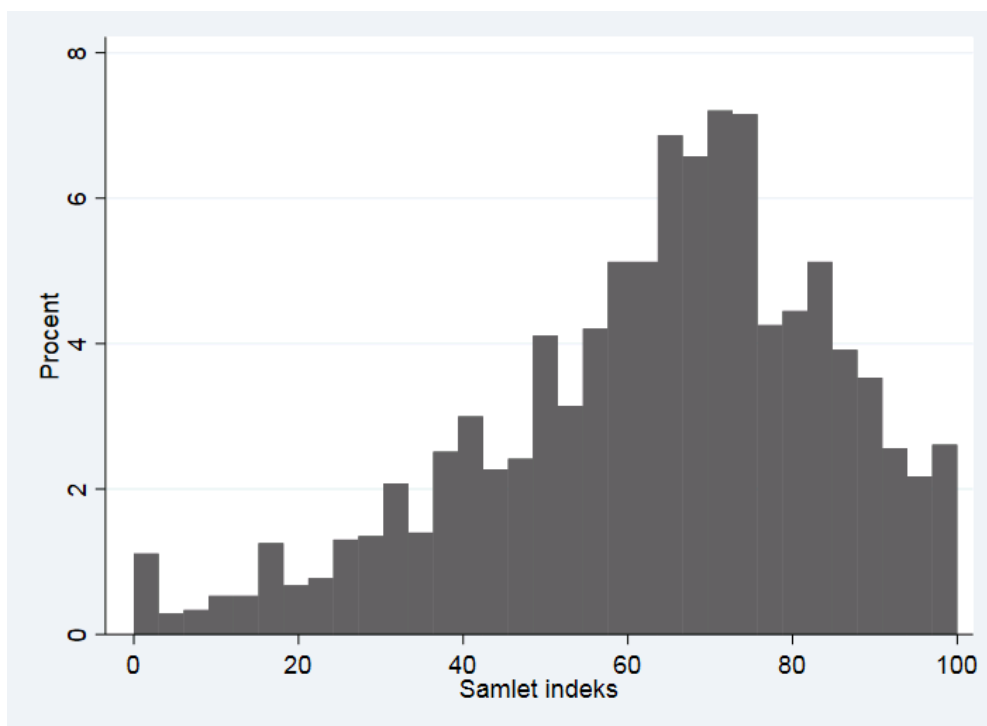
Samlet set viser tallene i Tabel 5.1, at der i høj grad er nogle ensartede mønstre på tværs af de tre dimensioner med hensyn til, hvilke typer af unge, der føler sig mere eller mindre inddraget end andre. På denne baggrund samt på baggrund af, at den tidligere litteratur på området indikerer, at både relation, information og indflydelse er centrale elementer af inddragelse (jf. afsnit 2.1) samler vi i det følgende afsnit de tre dimensioner til ét samlet mål – eller indeks – for omfanget af de unges inddragelse i sagsbehandlingen.

## 5.2 Indeks for inddragelse i sagsbehandlingen

På baggrund af de tre inddragelsesdimensioner for relation, information og indflydelse danner vi ét samlet mål for de unges inddragelse i sagsbehandlingen. Mere specifikt er der tale om et formativt indeks, der samler information om de unges værdier på de tre dimensioner.<sup>12</sup> De tre dimensioner indgår i indekset med lige stor vægt. Indekset for de unges inddragelse er konstrueret med en skala fra 0 til 100, hvor 0 indikerer en meget lav grad af inddragelse og 100 angiver en meget høj grad af inddragelse.

De unges fordeling på indekset for inddragelse i sagsbehandlingen er vist i Figur 5.4. Forde-lingen af det samlede indeks er venstreskæv med et gennemsnit på 63,31.

**Figur 5.4** De unges fordeling på indekset for inddragelse i sagsbehandlingen



Kilde: Egne beregninger på baggrund af de indsamlede surveydata.

Figur 5.4 bekræfter billedet fra de tidligere analyser af, at der er en stor del af de unge, som i et vist eller ligefrem stort omfang føler sig inddraget, men også at der er en mindre gruppe af unge, som kun oplever en lav grad af inddragelse i sagsbehandlingen. I det følgende kapitel anvender vi dette samlede indeks til at undersøge, om der er sammenhæng mellem de unges inddragelse og en række øvrige forhold i deres liv.<sup>13</sup>

<sup>12</sup> Se eksempelvis Petersen (2010) for en god indføring i indekskonstruktion, herunder forskelle mellem formative og reflek-sive indeks.

<sup>13</sup> En særskilt analyse viser, at der er de samme forskelle mellem forskellige grupper af unge på det samlede indeks for inddragelse, som det var tilfældet for de tre dimensioner hver for sig (jf. Tabel 5.1).

## 6 Sammenhænge mellem inddragelse og øvrige forhold for udsatte unge

Som beskrevet i kapitel 1 har vi kun begrænset viden om, hvilke sammenhænge der er mellem inddragelse og andre forhold i udsatte unges liv. Vi mangler blandt andet mere viden om, hvorvidt udsatte unge med visse baggrundskarakteristika er mere inddraget end andre. Man kan eksempelvis forestille sig, at unge med relativt omfattende udfordringer inddrages i mindre grad, dels fordi de muligvis har færre ressourcer til at indgå i et samarbejde med deres sagsbehandler, og dels fordi det måske er lettere for sagsbehandlerne at inddrage mindre belastede unge (jf. kapitel 2).

På den baggrund undersøger vi i dette kapitel, hvilke sammenhænge der er mellem unges inddragelse i sagsbehandlingen og:

- sociale baggrundsforhold som fx køn, alder og forældrebaggrund
- de unges mentale trivsel (målt med SDQ)
- hvilke sociale foranstaltninger de unge modtager
- de unges kendskab og omfanget af kontakt til deres sagsbehandler
- de unges skolegang: specialundervisning, skolefravær og folkeskolens afgangsprøve.

Analyserne kan give et billede af, om unge med visse karakteristika føler sig mere inddraget end andre, og dermed hvor udfordringen omkring manglende inddragelse er størst. Vores forhåbning er, at resultaterne kan være interessante og relevante input til drøftelser i både kommuner og på nationalt plan af, om inddragelsesindsatsen kan og bør styrkes for visse grupper af udsatte unge.

Som nævnt i afsnit 2.2 kan man argumentere for, at inddragelse dels har værdi i sig selv, fordi inddragelse understøtter de unges selvværd og selvtillid m.m. Derudover kan man argumentere for, at inddragelse også har instrumentel værdi, dvs. at inddragelse har en positiv virkning på, hvordan udsatte unge klarer sig i andre sammenhænge fx skolemæssigt eller sundhedsmæssigt (Bessell, 2011). På den baggrund er det interessant at undersøge, om der er sammenhæng mellem unges inddragelse i sagsbehandlingen, og hvordan de klarer sig ved folkeskolens afgangsprøve, hvilket er fokus for den sidste af de ovenfor oplistede sammenhængsanalyser.

De foregående beskrivende analyser i kapitel 5 indikerer, at unges inddragelse i sagsbehandlingen varierer, alt efter hvor mange ressourcer den unge selv har, men også hvilken type indsats, de får. Eksempelvis fremgik det af Tabel 5.1, at unge i familiepleje oplever at være mere inddraget, end unge, der er anbragt på institution eller har en fast kontaktperson. Sådanne beskrivende analyser har dog den mangel, at de ikke kan belyse, hvordan en sammenhæng ser ud, hvis der tages højde for flere forskellige faktorerers betydning på samme tid. Formålet med analyserne i dette kapitel er derfor at undersøge, hvilke faktorer der har positiv sammenhæng med unges oplevede inddragelse, og hvilke der har negativ sammenhæng, når vi tager højde for flere faktorer samtidig.

Som nævnt i afsnit 3.4 er det væsentligt, at læseren er opmærksom på, at analyserne ikke undersøger årsagssammenhængen eller kausaliteten mellem inddragelse og øvrige forhold. De følgende analyser laves for at belyse, om der er sammenhæng mellem de undersøgte fak-

torer, når der samtidig tages højde for betydningen af andre faktorer. Resultaterne giver dermed mulighed for at identificere mønstre mellem inddragelse og øvrige forhold i de unges liv, såsom udsathed og foranstaltningstype. Disse mønstre vil kunne fortælle os noget om, hvor udfordringerne i arbejdet med at inddrage unge i sagsbehandlingen er størst.

Resultaterne fra analysen af sammenhængene fremgår af Tabel 6.1. Tabellen viser sammenhængen mellem niveauet for inddragelse på en skala fra 0 til 100 og en lang række forklarende variable vedrørende:

- den unges og mødrenes sociale baggrundskarakteristika (tabellens række 11-17)
- de unges mentale trivsel, målt med SDQ (tabellens række 2)
- de unges foranstaltningstype (tabellens række 3-5)
- de unges kontakt med deres sagsbehandler (tabellens række 6-8)
- de unges skolegang (tabellens række 9-10).

Sammenhængene er undersøgt ved hjælp af en ordinær OLS-regressionsanalyse (jf. afsnit 3.4). I en sådan analyse betyder en positiv (negativ) koefficient i Tabel 6.1, at den pågældende variabel har en positiv (negativ) sammenhæng med inddragelse, og at den unges indeks for inddragelse dermed er højere (lavere), hvis der i kolonnen for signifikans er vist mindst én stjerne.

Alle de baggrundskarakteristika, som indgik i bortfaldsanalysen (jf. afsnit 3.3) er testet i forhold til, om de har signifikant indflydelse på den unges inddragelse. Vi har dog valgt kun at beholde de karakteristika, der er signifikante i mindst én af de to modeller i Tabel 6.1.

Tabellen viser resultater for dels en basismodel og dels en samlet model. Basismodellen i Tabel 6.1 inkluderer de sociale baggrundskarakteristika, der er vist som nr. 11-16 i tabellen. Basismodellen er taget med som et udgangspunkt for de øvrige analyser. Den samlede model indeholder ud over de sociale baggrundskarakteristika også alle de øvrige undersøgte faktorer. Det skal nævnes, at vi har også har afprøvet at tilføje faktorerne i den samlede model trinvis til basismodellen for at se, om resultaterne ændrer sig, jo flere faktorer der inddrages. Alle resultater peger dog i samme retning, hvorfor vi kun rapporterer på den samlede model.

**Tabel 6.1** Sammenhæng mellem en række karakteristika og de unges inddragelse i sagsbehandlingen (indeks fra 0-100). OLS-regressionsmodel

Nr.		Basismodel		Samlet model	
		Koefficient	Signifikans	Koefficient	Signifikans
1	Konstantled	60,6	***	68,1	***
2	Trivsel blandt de unge, målt ved SDQ kontinuert			-0,7	***
<i>Opdelt på foranstaltningstype:</i>					
3	Familiepleje			Reference	
4	Institution m.m.			-5,4	***
5	Fast kontaktperson			-1,8	
<i>Karakteristika omkring de unges kontakt med deres sagsbehandler:</i>					
6	Har kendskab til nuværende sagsbehandler			7,9	***
7	Har haft kontakt mindst 3 gange inden for det seneste halve år			7,7	***
8	Har haft mindst 3 sagsbehandlere inden for de sidste 2 år			-7,8	***
<i>Skolekarakteristika for de unge:</i>					
9	Har fået specialundervisning			-2,0	*
10	Samlet fraværprocent (kontinuert variabel)			-0,2	***
<i>Baggrundskarakteristika for den unge:</i>					
11	Den unge er en dreng	2,9	***	1,5	
12	Den unge er 14-17 år gammel	2,2	*	2,3	*
13	Den unge har anden etnisk baggrund end dansk	3,1	**	0,9	
14	Den unge har mindst en psykiatrisk diagnose	-4,1	***	-0,5	
<i>Baggrundskarakteristika for mødre:</i>					
15	Mor er enlig	-2,1	**	-2,4	**
16	Mor har ingen uddannelse ud over grundskolen	3,4	***	3,0	***
Antal observationer		1.930		1.763	
R <sup>2</sup>		0,03		0,18	

Anm.: Statistisk signifikante forskelle er angivet med \* for  $p < 0,10$ , \*\* for  $p < 0,05$  og \*\*\* for  $p < 0,01$ .

Kilde: Egne beregninger på baggrund af de indsamlede surveydata og registerdata fra Danmarks statistik.

Tabellen indeholder mange variable og for overskuelighedens skyld opdeler vi derfor præsentationen af resultaterne i en række selvstændige afsnit i det følgende.

## 6.1 Inddragelse og sociale baggrundsforhold

Hvad angår sammenhængen mellem inddragelse og sociale baggrundsforhold, ser vi først på basismodellen i Tabel 6.1. I denne model er alle de inkluderede forklarende baggrundskarakteristika dummyvariable<sup>14</sup>. Det betyder, at konstantledet kan ses som en proxy for udgangspunktet, hvor alle dummyer er 0, det vil sige en proxy for omfanget af inddragelse for en 12-

<sup>14</sup> En dummyvariabel er en variabel, der kun tager værdien 0 eller 1 for at indikere fraværet eller tilstedeværelsen af en kategorisk effekt, der kan forventes at have indflydelse på niveauet af inddragelse, eksempelvis om mor har en kompetencegivende uddannelse eller ej.

13-årig pige med etnisk dansk baggrund, ingen psykiatrisk diagnose, en mor, der har en uddannelse ud over grundskolen og ikke er enlig. Piger, der har disse baggrundskarakteristika, har i gennemsnit en score på inddragelsesindekset på 60,6 på skalaen fra 0 til 100.

Vi kan nu se på de inkluderede, forklarende variable i modellen, hvorvidt der er forskel fra dette udgangspunkt. Tabellen viser mange af de samme positive og negative sammenhænge som i de deskriptive analyser i kapitel 5. Koefficienten til dummyen for drenge viser, at drenge i gennemsnit ligger 2,9 enheder højere på indekset for inddragelse, end det er tilfældet for piger.

Basismodellen viser desuden, at de ældre unge, det vil sige dem, der er 14-17 år, føler sig mere inddraget end de 12-13-årige, og at unge med anden etnisk baggrund end dansk føler sig mere inddraget end unge med etnisk dansk baggrund (hhv. 2,2 og 3,1 enheder på indekset for inddragelse). Ligeledes ses det, at unge, der har en psykiatrisk diagnose, føler sig signifikant mindre inddraget, idet indekset for inddragelse ligger 4,1 enheder lavere for denne gruppe end for unge uden en psykiatrisk diagnose.

Når vi ser på baggrundskarakteristika for de unges mødre, er der to tydelige og modsatrettede tendenser. Unge med enlige mødre har i gennemsnit et signifikant lavere niveau af inddragelse, sammenlignet med unge, hvis mor bor sammen med en partner (uden at tage højde for, om det er den unges far eller en anden partner). Det indikerer en tendens til, at unge af enlige mødre er mindre inddraget i egen sagsbehandling. Omvendt ser vi imidlertid, at unge, hvis mødre ikke har en uddannelse ud over grundskolen, har et signifikant højere niveau af inddragelse (3,4 enheder på indekset for inddragelse), sammenlignet med unge, hvor mødrene har en gymnasial- eller en erhvervskompetencegivende uddannelse. Det indikerer en tendens til, at unge af mødre uden uddannelse er mere inddraget i sagsbehandlingen.

Samlet set viser analysen af basismodellen en tendens til, at den mest udsatte gruppe af unge føler sig mindre inddraget i egen sagsbehandling. Det slår især tydeligt igennem i forhold til unge med psykiatriske diagnoser. Analysen indikerer imidlertid også, at sammenhængene mellem inddragelse og sociale baggrundsforhold for de unges mødre er komplekse og tvetydige. Samtidig skal vi have in mente, at bortfaldsanalysen i afsnit 3.3 viste, at de unge, der har besvaret spørgeskemaet, ikke er lige så udsatte som de unge, der ikke har svaret. Derfor ville undersøgelsens resultater omkring de udsatte unges inddragelse formentlig fremstå lidt mindre positive, hvis alle unge havde svaret.

Sammenligner vi resultaterne for de unges baggrundskarakteristika i basismodellen med resultaterne i den samlede model (række nr. 11-16), er det tydeligt, at de unges karakteristika har mistet kraft. Variablene for køn, etnicitet og psykiatriske diagnoser viser stadig de samme positive eller negative sammenhænge som i basismodellen, men de er ikke længere signifikante. Denne ændring skyldes især inklusion af SDQ og opdelingen på foranstaltningstype i den samlede model. Eksempelvis overtager SDQ en del af de forskelle, der er mellem eksempelvis unge med og uden en psykiatrisk diagnose, hvorfor koefficienten for psykiatrisk diagnose bliver insignifikant i den samlede model. Dette betyder ikke, at det, at mange udsatte unge har en psykiatrisk diagnose, skal negligeres, eller at sagsbehandlerne ikke skal have fokus på denne gruppe unge i en inddragelsessammenhæng. Det betyder blot, at de unges mentale trivsel eller mangel på samme, målt ved deres selvbesvarelse af SDQ, har en større forklaringskraft i forhold til inddragelse end markeringen af, om de har fået stillet en psykiatrisk diagnose.



## 6.2 Inddragelse og de unges trivsel

Et andet interessant spørgsmål er, om der er sammenhæng mellem de unges inddragelse og deres trivsel. Det undersøger vi i dette afsnit. Som nævnt i afsnit 3.1 måler vi de unges mentale trivsel med SDQ, som er et standardiseret spørgeskema til at vurdere omfanget af børn og unges psykiske trivsel og funktion i dagligdagen. SDQ-scoren kan antage værdier mellem 0 og 40 og jo højere SDQ-score, jo flere trivselsudfordringer har den unge. For de unge i vores undersøgelse varierer SDQ-scoren fra 0 til 33.<sup>15</sup> Gennemsnitsscoren for de unge er på 13, med en lille stigning over alder, fra 12,4 for de 12-årige til 13,4 for de 17-årige.

Tabel 6.1 viser i række-nr. 2 sammenhængen mellem den unges trivsel, målt med SDQ, og den unges inddragelse i sagsbehandlingen. Koefficienten -0,7 med tre stjerner for signifikans viser, at der er en signifikant negativ sammenhæng mellem inddragelse og SDQ-skalaen. Det vil sige, at jo større trivselsudfordringer de unge har, jo mindre er de inddraget i sagsbehandlingen – når SDQ'en for en ung stiger med 1 point falder den unges værdi på inddragelsesindekset med 0,7 point.

Resultatet viser således, at lavere trivsel og lavere inddragelse følges ad, således at de unge, som oplever de fleste og største udfordringer føler sig mindre inddraget. Mulige forklaringer på denne tendens, kan være, at de unge, som har de største udfordringer måske også har færre ressourcer til at indgå i et inddragende samarbejde med deres sagsbehandler, og/eller at sagsbehandlerne oplever, at det er mere vanskeligt at inddrage unge med store udfordringer, hvorfor denne opgave muligvis nedprioriteres i en travl hverdag (jf. afsnit 2.3.) Selvom vi ikke kan fastslå årsagssammenhængen mellem inddragelse og trivsel, tydeliggør resultatet, at det er væsentligt at have fokus på de unge, som har de største udfordringer også i en inddragelses-sammenhæng.

## 6.3 Inddragelse og foranstaltningstype

En tredje sammenhæng, der er interessant at undersøge, er sammenhængen mellem inddragelse og foranstaltningstype, dvs. om graden af inddragelse er forskellig for unge, der henholdsvis er anbragt i familiepleje, på institution m.m. eller har en fast kontaktperson. Vores beskrivende analyser i afsnit 5.1 indikerer, at der er sådanne forskelle. I dette afsnit undersøger vi, om det også er tilfældet, når vi tager højde for forskelle i de øvrige forhold, som indgår i den samlede model.

Tabel 6.1 viser i række-nr. 3, 4, og 5 koefficienterne til de tre foranstaltningstyper. Gruppen af unge i familiepleje er brugt som referencekategori, hvilket betyder, at resultaterne for de to andre grupper skal sammenlignes op mod denne gruppe af unge. Den negative og signifikante koefficient for unge på institution m.m. viser, at unge, der er anbragt på døgninstitutioner m.m., føler sig signifikant mindre inddraget end unge i familiepleje. Unge, der er anbragt på institution, scorer 5,4 point lavere på inddragelsesindekset end unge anbragt i plejefamilie. Forskellen mellem unge, der har en fast kontaktperson, og unge anbragt i plejefamilier er til gengæld ikke signifikant i den samlede model, hvor vi tager højde for mange forskellige faktorer på samme

<sup>15</sup> SDQ-scoren kan opdeles i kategorier for, om den unge scorer inden for eller uden for normalområdet fastsat ved normaltal, og resultaterne i Tabel 6.1 er substantielt set de samme, hvis vi benytter den kategoriserede SDQ. Ved at bruge de nye normaltal for danske børn og unge (jf. Amfred et al., 2019) finder vi i øvrigt, at 61 % af alle unge i undersøgelsen falder inden for normalområdet. Det betyder dermed, at 39 % ligger uden for normalområdet. Til sammenligning er normtallene for 11-17-årige i Danmark sådan, at 82,5 % ligger inden for normalområdet i forhold til psykisk trivsel og funktion i dagligdagen, hvilket betyder, at 17,5 % ligger uden for normalområdet. Dette er et yderligere tegn på, at målgruppen for denne undersøgelse er udsatte unge, eftersom 4 ud af 10 ligger uden for normalområdet, når vi ser på trivsel og funktion målt ved SDQ.

tid. Når vi tager højde for disse øvrige faktorer, er der således ikke længere signifikant forskel i disse to gruppers oplevede inddragelse, sådan som det var tilfældet i Tabel 5.1.

En mulig forklaring på, at de institutionsanbragte unge oplever en lavere grad af inddragelse end de plejefamilieanbragte unge, kan være, at der – til trods for de mange forklarende variable i den samlede model – fortsat er nogle uobserverede forskelle mellem unge i de forskellige foranstaltningstyper, som driver forskellene i inddragelse. Det kunne fx være, hvis unge, der er anbragt på døgninstitutioner, systematisk er mere udfordret på nogle parametre, som vi ikke indfanger i vores statistiske model. Vi kan dog konstatere, at selvom der er taget højde for blandt andet køn, etnicitet, mental trivsel i form af SDQ, og om den unge har en psykiatrisk diagnose eller ej, så er der stadig forskel mellem de unge, der er anbragt i familiepleje og på institution m.m., hvad angår de deres oplevelse af inddragelse i sagsbehandlingen.

En anden mulig forklaring på forskellene kan være, at unge i plejefamilier muligvis får mere støtte fra deres plejeforældre til at blive inddraget i sagsbehandlingen, end det er tilfældet for den støtte, som anbragte på institution får fra fx pædagoger på anbringelsesstedet. Det er ikke muligt at undersøge disse mulige forklaringer nærmere med det tilgængelige datagrundlag, men det kunne være interessante emner for fremtidige undersøgelser på området.

## 6.4 Inddragelse og kontakt med sagsbehandler

Resultaterne i afsnit 4.1 viste, at der er forskelle mellem de unge med hensyn til, om de ved, hvem deres nuværende sagsbehandler er, og hvor mange gange de har været i kontakt med deres sagsbehandler det seneste halve år. Vi viste samtidig, at en del unge har oplevet flere skift i sagsbehandler over de sidste 2 år. Da de unges kendskab og deres omfang af kontakt til deres sagsbehandler forventes at være et fundament for inddragelse, undersøger vi i dette afsnit, om der er sammenhæng mellem disse variable og de unges inddragelse.

Som forventet viser række-nr. 7 i Tabel 6.1, at de unge, der ved, hvem deres nuværende sagsbehandler er, i væsentligt højere grad oplever at være inddraget i sagsbehandlingen (7,9 point på inddragelsesindekset), end de unge, der har besvaret spørgeskemaets spørgsmål ud fra deres kendskab til en tidligere sagsbehandler.

Ligeledes viser række-nr. 8 i Tabel 6.1 som forventet, at unge, der har relativ hyppig kontakt med deres sagsbehandler, oplever en højere grad af inddragelse end unge, som har mindre kontakt med deres sagsbehandler. De unge, som har været i kontakt med deres sagsbehandler 3 gange eller mere inden for det seneste halve år, scorer 7,7 point højere på inddragelsesindekset, end de unge, som kun har været i kontakt med deres sagsbehandler 2 eller færre gange inden for det seneste halve år.

Endelig viser Tabel 6.1, at unge, der har haft 3 eller flere sagsbehandlere inden for de sidste 2 år (række-nr. 9), oplever en lavere grad af inddragelse end unge, der maksimalt har haft to sagsbehandlere de sidste 2 år (7,8 point på inddragelsesindekset). Det betyder, at unge med mange sagsbehandlerskift føler sig mindre inddraget end unge, der har den samme sagsbehandler eller kun har oplevet ét skift i løbet af de sidste 2 år. Dette er desuden i god tråd med tidligere undersøgelser, der finder, at hyppige sagsbehandlerskift udfordrer en god inddragelse af unge (Bijleveld et al., 2015).

Opsamlende viser resultaterne i dette afsnit, at unges viden om, hvem der er deres sagsbehandler og relativt hyppig kontakt med den samme sagsbehandler, har en positiv sammenhæng med følelsen af at være inddraget. Denne positive sammenhæng kan virke naturlig, men er væsentlig at være opmærksom på, ikke mindst fordi det specialiserede børne- og ungeområdet i mange danske kommuner er præget af en stor udskiftning af sagsbehandlere. Resultaterne kan blandt andet bruges som baggrund for diskussioner af, om sagsbehandlerens rammer (fx omfang af sager) muliggør, at kontakten mellem sagsbehandler og den unge er tæt nok, til at inddragelsen får gunstige vilkår.

## 6.5 Inddragelse og de unges skolegang

I de tidligere afsnit har vi set, at der er en række sammenhænge mellem på den ene side unges baggrundskarakteristika, deres mentale trivsel, kendskab og kontakt til sagsbehandleren, samt hvilken foranstaltning de modtager, og på den anden side, hvor inddraget de unge er i sagsbehandlingen. I dette afsnit undersøger vi, om der også er en sammenhæng mellem de unges inddragelse og to forskellige variable vedrørende de unges skolegang, nemlig om den unge har modtaget specialundervisning i grundskolen og graden af de unges fravær i grundskolen. Derudover undersøger vi i et særskilt underafsnit (afsnit 6.5.1), om der er sammenhæng mellem inddragelse, og hvordan de unge klarer sig ved folkeskolens afgangsprøve.

Tabel 6.1 viser i række-nr. 9 og 10 sammenhængen mellem inddragelse og henholdsvis de unges modtagelse af specialundervisning og deres skolefravær. Resultaterne viser en negativ og signifikant sammenhæng mellem den unges modtagelse af specialundervisning i grundskolen og den unges oplevelse af inddragelse. Specialundervisning er her målt med en dummyvariabel, der indikerer, om den unge har fået specialundervisning eller ej. Koefficienten for dummy-variablen viser, at unge, som modtager specialundervisning, scorer 2,0 point lavere på inddragelsesindekset.

Vi inddrager også en variabel for, hvor meget fravær, de unge har haft i grundskolen. Vi har beregnet fraværsprocenten som antallet af fraværsdage sat i forhold til antallet af aktive skoledage frem til og med skoleåret 2018/2019.<sup>16</sup> Denne måde at beregne fraværsprocenten på betyder, at den samlede fraværsprocent for de yngste i datasættet kun kan beregnes på fravær fra 0. klasse op til og med 6. klasse, mens den for de ældste kan være beregnet på fravær fra 2. til 9. klasse. De unges fraværsprocent er i gennemsnit cirka 8,5 % og varierer fra 0 % til 75 % (dog er det meget få unge, der ligger i den høje ende).

Resultaterne i Tabel 6.1 (række-nr. 10) viser, at der er en negativ og signifikant sammenhæng mellem fraværsprocenten og de unges oplevelse af inddragelse i sagsbehandlingen. Det betyder, at unge med en høj fraværsprocent føler sig mindre inddraget. Når de unges fraværsprocent stiger med 1 %-point falder værdien på inddragelsesindekset med 0,2 point.

Samlet set kan resultaterne i dette afsnit ses som yderligere indikationer af, at de mest udsatte unge oplever at være mindre inddraget. De unge, som er særligt udsatte unge i skolesystemet, det vil sige, dem, der får specialundervisning, og dem, der har højere fraværsprocent, er også dem, der føler sig mindst inddraget. Igen kan vi ikke sige noget om årsagssammenhænge, men blot konstatere, at det er de svageste elever, der føler sig mindst inddraget.

---

<sup>16</sup> Vi har valgt at både lovligt og ulovligt fravær indgår i den beregnede fraværsprocent. En særskilt analyse, hvor der alene ses på ulovligt fravær viser dog de samme substantielle resultater, blot med endnu stærkere tendenser.

### 6.5.1 Folkeskolens afgangsprøve

Som beskrevet i afsnit 2.2 kan man argumentere for, at inddragelse kan forventes at have en positiv virkning på, hvordan udsatte unge klarer sig i andre sammenhænge, fx skolemæssigt eller sundhedsmæssigt. På den baggrund undersøger vi i dette afsnit, om der er sammenhæng mellem unges inddragelse i sagsbehandlingen, og hvordan de klarer sig ved folkeskolens afgangsprøve.

Konkret har vi testet en model, hvor vi – ud over alle de øvrige variable, som indgår i Tabel 6.1 – også inkluderer en dummyvariabel for, om den unge har været til folkeskolens afgangsprøve (FSA) i dansk og matematik. I denne model er det alene de 15-17-årige, der indgår, fordi de yngre unge endnu ikke kan forventes at have taget afgangsprøven. Den valgte dummy indikerer, om den unge har været til afgangseksamen i skriftlig dansk og skriftlig matematik, og der er ikke taget højde for, hvilken karakter de har fået. Af pladsmæssige hensyn præsenterer vi ikke modellen i en tabel, men resultaterne viser, at der ikke er en statistisk signifikant sammenhæng mellem de unges gennemførelse af folkeskolens afgangsprøve og deres oplevelse af inddragelse, når der også tages højde for de andre faktorer, vi har inddraget i Tabel 6.1.

Dette insignifikante resultat gælder, uanset hvordan vi inkluderer oplysninger om de unges præstationer ved folkeskolens afgangsprøve i modellen. Hvad enten det er med en dummyvariabel som markering af, at de har været til afgangseksamen i skriftlig dansk og skriftlig matematik, om vi inkluderer det som en kontinuert variabel for den gennemsnitlige karakter, der er givet i dansk og matematik til afgangseksamen, eller om vi inkluderer en dummyvariabel for "bestået"<sup>17</sup> afgangsprøve i enten dansk eller matematik (defineret som en karakter på minimum 2), eller bestået i begge fag. Uanset hvordan vi måler de unges skolepræstationer, er der altså ingen signifikant sammenhæng mellem de unges præstationer ved folkeskolens afgangsprøve og deres inddragelse i sagsbehandlingen.

Dette resultat er interessant, fordi det dermed ikke umiddelbart ser ud til, at inddragelse har den instrumentelle værdi eller effekt, som fx Bessel (2011) argumenterer for – i al fald ikke i forhold til skolepræstationer i en dansk kontekst. Unge, der oplever en høj grad af inddragelse, ser altså ikke umiddelbart ud til at præstere bedre end unge, som er mindre inddraget. Resultatet skal dog tolkes med det forbehold, at vi i denne undersøgelse ikke har styr på årsags-sammenhængen mellem variablene, hvorfor det kan være relevant at undersøge emnet nærmere i fremtidige studier.

---

<sup>17</sup> Principielt kan man hverken bestå eller dumpe folkeskolens afgangsprøve, men en gennemsnitskarakter på 2 er indført som adgangskrav på erhvervsuddannelserne, hvorfor vi har anvendt denne afgrænsning i vores analyse. Karakteren 2 gives ved folkeskolens afgangsprøve for "den tilstrækkelige præstation, der demonstrerer den minimalt acceptable grad af opfyldelse af fagets mål" (jf. Børne- og Undervisningsministeriet, 2020).

## Litteratur

- Agresti, A. & Finlay, B. (1996): *Statistical Methods for the Social Sciences*. New Jersey: Prentice Hall.
- Ankestyrelsen (2011): *Ankestyrelsens praksisundersøgelser om: Inddragelse af børn og forældre i sager om frivillige foranstaltninger*. København: Ankestyrelsen.
- Ankestyrelsen (2019): *Børnesagsbarometret: Pilotundersøgelse*. København: Ankestyrelsen.
- Arnfred, J., Svendsen, K., Rask, C., Jeppesen, P., Fensbo, L., Houmann, T., Obel, C., Niclasen, J. & Bilenberg, N. (2019): Danish norms for the Strengths and Difficulties Questionnaire. *Danish Medical Journal*, 66(6): 1-7.
- Bessel, S. (2011): Participation in decision-making in out-of-home care in Australia: What do young people say? *Children and Youth Services Review*, 33(4): 496-501.
- Bijleveld, G.G.V., Dedding, C.W.M. & Bunders-Aelen, J.F.G. (2015): Children's and young people's participation within child welfare and child protection services: a state-of-the-art review. *Child and Family Social Work*, 20(2): 129-138.
- Børne- og Undervisningsministeriet (2020): *Karakterer på 7-trins-skalaen*. Tilgængelig på: <https://www.uvm.dk/uddannelsessystemet/7-trins-skalaen/karakterer-paa-7-trins-skalaen>
- Børnerådet (2012): *"De prøver at gøre det så normalt som muligt". Et indblik i 113 anbragte børn og unges liv*. Billund: Børnerådet.
- Hart, R. (1992): *Children's Participation: From Tokenism to Citizenship*. Firenze: UNICEF International Child Development Centre.
- Jensen, B.S. (2014): *Inddragelse af udsatte børn og unge i socialt arbejde – Reel inddragelse eller symbolsk retorik?* Aalborg: Aalborg University Press.
- Kloppenborg, H.S., Ladekjær, E. & Søndergård Pedersen, H. (2018): *Evaluering af projekt Bedre Børneinddragelse*. København: VIVE - Det Nationale Forsknings- og Analysecenter for Velfærd.
- Lausten, M. & Jørgensen, T. (2017): *Anbragte børn og unges trivsel 2016*. København: SFI - Det Nationale Forskningscenter for Velfærd.
- Lausten, M., Andersen, D., Rohde Skov, P. & Albæk Nielsen, A. (2013): *Anbragte 15-åriges hverdagsliv og udfordringer: Rapport fra tredje dataindsamling af forløbsundersøgelsen af anbragte børn født i 1995*. København: København: SFI - Det Nationale Forskningscenter for Velfærd.
- Petersen, M.B. (2010): Indeks-konstruktion. I: Bøgh Andersen, L., Møller Hansen, K. & Klemmensen, R. (red.). *Metoder i statskundskab*, s. 393-413. København: Hans Reitzels Forlag.
- Pfeffermann, D. (1993): The role of sampling weights when modeling survey data. *International Statistical Review/Revue Internationale de Statistique*, 61(2): 317-337.
- Rambøll (2019): *Anbragte børn og unges trivsel 2018*. København: Rambøll.

- Ten Brummelaar, Mijntje D. C., Annemiek T. Harder, Margrite E. Kalveboer, Wendy J. Post & Erik J. Knorth (2018): Participation of youth in decision-making procedures during residential care: A narrative review. *Child & Family Social Work*, 23: 33-44.
- Social- og Indenrigsministeriet (2019): *Bekendtgørelse af lov om social service. Lovbekendtgørelse nr. 798 af 07/08/2019*. Tilgængelig på: <https://www.retsinformation.dk/Forms/R0710.aspx?id=209925>.
- Udenrigsministeriet (1992): *Bekendtgørelse af FN-konventionen af 20. november 1989 om Barnets Rettigheder*. Tilgængelig på: <https://www.retsinformation.dk/forms/r0710.aspx?id=60837>.
- Villumsen, A.M. & Berg, L. (2020): Forældre og børns rettigheder i social myndighedsarbejde med udsatte familier – inddragelse, indflydelse og deltagelse. I: Jacobsen, A.F. & Hestbæk, A.-D. (red.). *Børns rettigheder – i socialfagligt og pædagogisk perspektiv*, s. 185-199. København: Akademisk Forlag.
- Vis, S.A. & Thomas, N. (2009): Beyond talking – Children's participation in Norwegian care and protection cases. *European Journal of Social Work*, 12(2): 155 – 168.
- Winter, S.C. & Lehmann Nielsen, V. (2008): *Implementering af politik*. København: Hans Reitzels Forlag.

## Bilag 1 Spørgeskema

Spørgeskemaet til de unge fremgår i sin fulde længde nedenfor.

BlokA	Spørgsmål	Svarskalaer	Filtre
Intro	<p>Velkommen til spørgeskemaet om inddragelse af børn og unge i sagsbehandlingen.</p> <p>Formålet med spørgeskemaet er at finde ud af, hvordan børn og unge selv oplever, at de bliver inddraget i sagsbehandlingen af deres egen sag i kommunen.</p> <p>Inddragelse handler blandt andet om, at kommunen skal lytte til, hvad du siger og til dine ønsker, inden der træffes beslutninger om, hvilken hjælp du kan få fra kommunen.</p>		
A1	<p>Først vil vi lægge ud med et par spørgsmål om din baggrund...</p> <p>Er du en dreng eller en pige?</p>	<p>Dreng</p> <p>Pige</p>	
A2	Hvor gammel er du?	<p>12 år</p> <p>13 år</p> <p>14 år</p> <p>15 år</p> <p>16 år</p> <p>17 år</p> <p>18 år</p>	
A3	Hvor bor du nu?	<p>Du bor hjemme hos mor og/eller far</p> <p>Du bor hjemme hos mor og/eller far, men er på efterskole</p> <p>Du bor alene</p> <p>Du er anbragt i plejefamilie</p> <p>Du er anbragt på døgninstitution/ socialpædagogisk opholdssted</p> <p>Du er anbragt på kost- eller efterskole</p> <p>Du bor andet sted</p> <p>8 (9) Ved ikke</p>	
A4	Hvor lang tid har du boet der?	<p>Mindre end 1 år</p> <p>1-3 år</p> <p>4-5 år</p> <p>5 år eller mere</p>	A3=3,4,5,6,7
A5	<p>Blev du taget med på råd, dengang det blev bestemt, at du skulle bo her?</p> <p>(Hjælp: Blev du spurgt om din mening?)</p>	<p>Ja</p> <p>Nej</p> <p>(9) Ved ikke/husker ikke</p>	A3=3,4,5,6,7

BlokB	Spørgsmål	Svarskalaer	Filtre
Blntro	<p>De næste spørgsmål handler om din sagsbehandler i kommunen.</p> <p>Alle personer i Danmark har en sagsbehandler i kommunen. Din sagsbehandler er den person i kommunen, som kigger på din sag og beslutter hvilken hjælp, du kan få.</p> <p>Sagsbehandleren skal sikre, at du trives og sørge for at hjælpe dig, når du har brug for det.</p> <p>I mange kommuner kaldes sagsbehandlere også for rådgivere eller lignende.</p>		
B1	Ved du, hvem der er din sagsbehandler på nuværende tidspunkt?	<p>Ja</p> <p>Nej</p>	
B2	Har du tidligere haft kontakt med en sagsbehandler i kommunen?	<p>Ja</p> <p>Nej</p>	B1=2
B3_A	Hvor mange gange har du cirka været i kontakt med din sagsbehandler inden for det sidste halve år (møder, talt i telefon, e-mail, sms eller lignende)?	<p>0 gange</p> <p>1 gang</p> <p>2 gange</p> <p>...</p> <p>20 gange eller flere</p>	B1=1
B3_B	<p>De næste spørgsmål handler om din kontakt til din sagsbehandler. Du bedes svare på spørgsmålene ud fra dine oplevelser med den sagsbehandler, som du senest har haft og kan huske.</p> <p>Hvor mange gange har du cirka været i kontakt med din sagsbehandler inden for det sidste halve år (møder, talt i telefon, e-mail, sms eller lignende)?</p>	<p>0 gange</p> <p>1 gang</p> <p>2 gange</p> <p>...</p> <p>20 gange eller flere</p>	B2=1
B4	Tænk på de sidste to år: Har du haft den samme sagsbehandler eller har der været flere?	<p>Du har kun haft én sagsbehandler</p> <p>Du har haft to sagsbehandlere</p> <p>Du har haft tre sagsbehandlere</p> <p>Du har haft fire eller flere sagsbehandlere</p> <p>(9) Ved ikke</p>	<p>B1=1</p> <p>OR</p> <p>B2=1</p>
IntroB5	<p>De næste spørgsmål handler om hvor god din sagsbehandler er til at informere dig om din sag i kommunen.</p> <p>Hvor godt eller dårligt passer beskrivelserne nedenfor til dine oplevelser med din sagsbehandler?</p> <p>(Et svar i hver linje)</p>		<p>B1=1</p> <p>OR</p> <p>B2=1</p>
B5	Når jeg mødes med min sagsbehandler, ved jeg på forhånd, hvad vi skal tale om på mødet	<p>Passer meget godt</p> <p>Passer godt</p> <p>Passer delvist</p> <p>Passer dårligt</p> <p>Passer meget dårligt</p>	<p>B1=1</p> <p>OR</p> <p>B2=1</p>
B6	Jeg ved på forhånd, hvem der kommer med til møder med min sagsbehandler og hvorfor	<p>Passer meget godt</p> <p>Passer godt</p> <p>Passer delvist</p> <p>Passer dårligt</p> <p>Passer meget dårligt</p>	<p>B1=1</p> <p>OR</p> <p>B2=1</p>
B7	Efter møderne med min sagsbehandler taler mig og min sagsbehandler om, hvordan mødet gik, og hvad der blev besluttet	<p>Passer meget godt</p> <p>Passer godt</p> <p>Passer delvist</p> <p>Passer dårligt</p> <p>Passer meget dårligt</p>	<p>B1=1</p> <p>OR</p> <p>B2=1</p>



BlokB	Spørgsmål	Svarskalaer	Filtre
B8	Min sagsbehandler forklarer mig, hvorfor beslutningerne i min sag er, som de er	Passer meget godt Passer godt Passer delvist Passer dårligt Passer meget dårligt	B1=1 OR B2=1
IntroB9	De næste spørgsmål handler om dit forhold til din sagsbehandler. Hvor godt eller dårligt passer følgende beskrivelser til dine oplevelser med din sagsbehandler? (Et svar i hver linje)		B1=1 OR B2=1
B9	Min sagsbehandler lytter til, hvad jeg siger	Passer meget godt Passer godt Passer delvist Passer dårligt Passer meget dårligt	B1=1 OR B2=1
B10	Min sagsbehandler forstår, hvad jeg mener	Passer meget godt Passer godt Passer delvist Passer dårligt Passer meget dårligt	B1=1 OR B2=1
B11	Min sagsbehandler tager mine meninger alvorligt	Passer meget godt Passer godt Passer delvist Passer dårligt Passer meget dårligt	B1=1 OR B2=1
B12	Jeg kan stole på min sagsbehandler	Passer meget godt Passer godt Passer delvist Passer dårligt Passer meget dårligt	B1=1 OR B2=1
B13	Min sagsbehandler interesserer sig for, hvordan jeg har det	Passer meget godt Passer godt Passer delvist Passer dårligt Passer meget dårligt	B1=1 OR B2=1
B14	Jeg føler altid, jeg kan fortælle min sagsbehandler, hvordan jeg har det	Passer meget godt Passer godt Passer delvist Passer dårligt Passer meget dårligt	B1=1 OR B2=1
B15	Jeg har let ved at få fat på min sagsbehandler, hvis jeg har brug for det	Passer meget godt Passer godt Passer delvist Passer dårligt Passer meget dårligt	B1=1 OR B2=1
B16	Min sagsbehandler spørger altid om, hvad min holdning er til det, der skal tages beslutning om, inden det bliver besluttet, hvad der skal ske	Passer meget godt Passer godt Passer delvist Passer dårligt Passer meget dårligt	B1=1 OR B2=1

BlokB	Spørgsmål	Svarskalaer	Filtre
IntroB17	De næste spørgsmål handler om dine muligheder for at få indflydelse på kommunens sagsbehandling og beslutninger i din sag. Hvor godt eller dårligt passer følgende beskrivelser til dine oplevelser med din sagsbehandler? (Et svar i hver linje)		B1=1 OR B2=1
B17	Jeg er med til at bestemme, hvor mig og min sagsbehandler mødes	Passer meget godt Passer godt Passer delvist Passer dårligt Passer meget dårligt	B1=1 OR B2=1
B18	Jeg er med til at bestemme, hvornår mig og min sagsbehandler mødes	Passer meget godt Passer godt Passer delvist Passer dårligt Passer meget dårligt	B1=1 OR B2=1
B19	Jeg er med til at bestemme, hvad vi skal tale om, når jeg mødes med min sagsbehandler	Passer meget godt Passer godt Passer delvist Passer dårligt Passer meget dårligt	B1=1 OR B2=1
B20	Min sagsbehandler synes, at min holdning er vigtig	Passer meget godt Passer godt Passer delvist Passer dårligt Passer meget dårligt	B1=1 OR B2=1
B21	Jeg har indflydelse på, hvad kommunen beslutter om mig i min sag	Passer meget godt Passer godt Passer delvist Passer dårligt Passer meget dårligt	B1=1 OR B2=1
B22	Oplever du samlet set, at du har lige så stor indflydelse på kommunens beslutninger i din sag, som du gerne vil have?	Ja, jeg har passende indflydelse på beslutningerne Nej, jeg ville gerne have mere indflydelse på beslutningerne Nej, jeg ville gerne have mindre indflydelse på beslutningerne Ved ikke	B1=1 OR B2=1

BlokC	Spørgsmål	Svarskalaer	Filtre
CIntro	De næste spørgsmål handler om din handleplan		B1=1 OR B2=1
C1	Ved du, hvad en handleplan er?	Ja Nej	B1=1 OR B2=1
IntroC2	Hvor godt eller dårligt passer beskrivelserne nedenfor til dine oplevelser med din sagsbehandler? (Et svar i hver linje)		C1=1
C2	Min sagsbehandler er god til at tale med mig om, hvad der skal stå i min handleplan	Passer meget godt Passer godt Passer delvist Passer dårligt Passer meget dårligt	C1=1
C3	Jeg er med til at bestemme, hvad der skal stå i min handleplan	Passer meget godt Passer godt Passer delvist Passer dårligt Passer meget dårligt	C1=1
C4	Jeg ved, hvad der står i min handleplan	Passer meget godt Passer godt Passer delvist Passer dårligt Passer meget dårligt	C1=1

BlokD	Spørgsmål	Svarskalaer	Filtre
DIntro	Nu kommer der nogle udsagn om dine rettigheder. Du bedes forholde dig til om udsagnene er korrekte eller ej. (Et svar i hver linje)		B1=1 OR B2=1
D1	Min sagsbehandler har forklaret mig, at jeg har ret til at blive inddraget i kommunens beslutninger i min sag	Ja Nej Ved ikke	B1=1 OR B2=1
D2	Min sagsbehandler har forklaret mig, at jeg har ret til at have en person med til møder med kommunen, som kan hjælpe og støtte mig (bisidder eller støtteperson)	Ja Nej Ved ikke	B1=1 OR B2=1
D3	Min sagsbehandler har forklaret mig, at jeg har mulighed for at klage over kommunens beslutninger i min sag	Ja Nej Ved ikke	B1=1 OR B2=1

Bloke	Spørgsmål	Svarskalaer	Filtre
EIntro	De næste spørgsmål handler om dine styrker og svagheder.		
IntroE1	Vær venlig at krydse af om beskrivelserne ikke passer, passer delvist eller passer godt på dig. Prøv at besvare alle spørgsmålene – også selvom du er i tvivl eller ikke synes de helt giver mening. Svar på baggrund af hvordan det har været de seneste 6 måneder. (Et svar i hver linje)		
E1	Jeg prøver at være venlig mod andre. Jeg tænker over hvordan andre har det	Passer ikke Passer delvist Passer godt	
E2	Jeg er rastløs, har svært ved at holde mig i ro i længere tid	Passer ikke Passer delvist Passer godt	
E3	Jeg har tit hovedpine, ondt i maven eller kvalme	Passer ikke Passer delvist Passer godt	
E4	Jeg deler gerne med andre (slik, spil og lign.)	Passer ikke Passer delvist Passer godt	
E5	Jeg kan blive meget vred og bliver tit hidsig	Passer ikke Passer delvist Passer godt	
E6	Jeg holder mig mest for mig selv. Jeg gør mange ting alene eller passer mig selv	Passer ikke Passer delvist Passer godt	
E7	Jeg gør som regel det, jeg får besked på	Passer ikke Passer delvist Passer godt	
E8	Jeg er tit bekymret	Passer ikke Passer delvist Passer godt	
E9	Jeg prøver at hjælpe hvis nogen slår sig, er kede af det eller har det dårligt	Passer ikke Passer delvist Passer godt	
E10	Jeg har altid uro i kroppen. Jeg har svært ved at sidde stille og holde mig i ro (arme, ben, fingre, hoved eller krop)	Passer ikke Passer delvist Passer godt	
E11	Jeg har mindst én god ven	Passer ikke Passer delvist Passer godt	
E12	Jeg slås meget. Jeg kan få andre til at gøre, som jeg vil	Passer ikke Passer delvist Passer godt	
E13	Jeg er tit ked af det, trist eller lige ved at græde	Passer ikke Passer delvist Passer godt	

BlokE	Spørgsmål	Svarskalaer	Filtre
E14	Andre på min egen alder synes for det meste godt om mig	Passer ikke Passer delvist Passer godt	
E15	Jeg bliver nemt distraheret. Jeg har svært ved at koncentrere mig	Passer ikke Passer delvist Passer godt	
E16	Jeg bliver utryk i nye situationer. Jeg bliver let usikker på mig selv	Passer ikke Passer delvist Passer godt	
E17	Jeg er god mod yngre børn	Passer ikke Passer delvist Passer godt	
E18	Jeg bliver tit beskyldt for at lyve eller snyde	Passer ikke Passer delvist Passer godt	
E19	Jeg bliver mobbet eller drillet af andre børn eller unge	Passer ikke Passer delvist Passer godt	
E20	Jeg spørger tit om jeg kan hjælpe til, hvis nogen har brug for det (forældre, lærere, børn)	Passer ikke Passer delvist Passer godt	
E21	Jeg tænker mig om, før jeg gør noget	Passer ikke Passer delvist Passer godt	
E22	Jeg tager ting som ikke er mine derhjemme, i skolen eller andre steder	Passer ikke Passer delvist Passer godt	
E23	Jeg kommer bedre ud af det med voksne end med mine jævnaldrende	Passer ikke Passer delvist Passer godt	
E24	Jeg er bange for mange ting. Jeg bliver nemt skræmt	Passer ikke Passer delvist Passer godt	
E25	Jeg gør de opgaver færdige som jeg begynder på (f.eks. lektier). Jeg er god til at fastholde min opmærksomhed	Passer ikke Passer delvist Passer godt	

BlokF	Spørgsmål	Svarskalaer	Filtre
F1	Du har nu besvaret alle spørgsmålene – tak for hjælpen! Hvis vi gerne vil kontakte dig igen for at høre mere om dine erfaringer, er der så en e-mail-adresse, vi kan skrive til?	Ja Nej	
F3	Hvis vi gerne vil kontakte dig igen for at høre mere om dine erfaringer, har du så også en mobiltelefon, vi kan sende en sms til?	Ja Nej	
F5	Hvis du til sidst har nogle kommentarer til, hvordan man kan forbedre inddragelsen af børn og unge i kommunernes sagsbehandling, må du meget gerne skrive dem her	Åbent svarfelt	

## Bilag 2 Beskrivelse af baggrundskarakteristika

Som beskrevet i afsnit 3.2 inddrager vi registerdata fra Danmarks Statistik i analyserne af sammenhænge mellem inddragelse og øvrige forhold i de unges liv. De anvendte oplysninger stammer hovedsageligt fra samkøring af flere års registre vedrørende de unge og deres mødre om blandt andet demografiske forhold, etnisk baggrund, mødrenes socioøkonomiske baggrund, kontakter til sundhedsvæsenet, kriminalitet og skoleresultater.

Alle variable, på nær fraværsprocenten, er lavet som dikotome variable (også kaldet dummyvariable), hvor 1 markerer variabelens indhold, og 0 markerer alt andet.

**Bilagstabel 2.1** Definition af baggrundskarakteristika for de unge

Karakteristika for den unge	
Dreng	Dummy for, at den unge er en dreng.
14-17 år	Dummy for, at den unge er mellem 14 og 17 år.
Anden etnisk baggrund end dansk	Dummy for, at den unge er enten indvandrer, dvs. født i udlandet af forældre, hvor ingen af dem er danske statsborgere eller er født i Danmark, eller efterkommer, dvs. født i Danmark af forældre, hvor ingen af dem er danske statsborgere eller er født i Danmark, jf. definitionen fra Danmarks Statistik for indvandrere og efterkommere.
Psykiatrisk diagnose	Dummy for, at den unge har fået stillet mindst én psykiatrisk diagnose i hele den unges levetid.
Indlagt på somatisk hospital inden for de seneste 5 år	Dummy for, at den unge har været indlagt på et somatisk hospital inden for de seneste 5 år.
Lav fødselsvægt	Dummy for, at den unge vejede mindre end 2.500 g ved fødslen.

Kilde: Egne beregninger på baggrund af registerdata fra Danmarks statistik.

**Bilagstabel 2.2** Definition af skolekarakteristika

Skolekarakteristika for den unge	
Har fået specialundervisning	Dummy for, om den unge har modtaget specialundervisning i grundskolen. Oplysningerne er hentet i Register for specialundervisning, UDSP, og er dækkende for skoleårene fra 2012-2013 til 2018/2019 samt er afgrænset til at dække specialundervisning i mindst 9 undervisningstimer (12 lektioner) om ugen.
Samlet fraværsprocent	Samlet fraværsprocent, der er registreret i STIL (Styrelsen for IT og Læring) fra skoleåret 2011/2012 til skoleåret 2018/2019. Fraværsprocenten beregnes som antal samlede fraværsdage, dvs. både lovligt og ulovligt fravær, sat i forhold til antallet af aktive skoledage. Fraværsprocenten ligger i intervallet fra 0 til 75.
Folkeskolens afgangsprøve	Dummy for om de 15-17-årige har været til folkeskolens afgangsprøve i dansk og matematik. Oplysningerne er hentet fra Register for Grundskolekarakterer, UDFK, og afgrænset til at gælde for de elever, der har registreret mindst én karakter fra 9. classes afgangsprøve i de bundne prøvfag dansk og matematik.

Kilde: Egne beregninger på baggrund af registerdata fra Danmarks statistik.

### Bilagstabel 2.3 Definition for om mødre og fædre er i data

Mor er ikke i data	Dummy, der registrerer, når mor ikke kan findes i data i 2019. Dette kan skyldes to ting: at mor er død før 2019, eller at mor ikke er registreret som borger i Danmark i 2019.
Far er ikke i data	Dummy, der registrerer, når far ikke kan findes i data i 2019. Dette kan skyldes to ting: at der ikke er registreret en far på fødselsattesten, at far er død før 2019, eller at far ikke er registreret som borger i Danmark.

Kilde: Egne beregninger på baggrund af registerdata fra Danmarks statistik.

### Bilagstabel 2.4 Definition af baggrundskarakteristika for mødre

#### Karakteristika for mødre

Mor er teenager, da hun blev mor	Dummy for, at mor ikke var fyldt 20 år, da den unge, som er inkluderet i denne undersøgelse, blev født.
Mor bor sammen med far	Dummy for, at mor bor i samme husstand som far i 2019.
Mor bor med anden partner	Dummy for, at mor bor sammen med en anden i 2019 end den registrerede far til den unge.
Mor er enlig	Dummy for, at mor bor alene i 2019.
Mor har psykiatrisk diagnose	Dummy for, at mor har fået stillet mindst én psykiatrisk diagnose siden 1995.
Mor indlagt på somatisk hospital inden for de seneste 5 år	Dummy for, at mor har været indlagt på et somatisk hospital inden for de seneste 5 år.
Mor er dømt for kriminalitet	Dummy for at mor er blevet idømt mindst én betinget eller ubetinget dom i perioden 1980-2018
Mor har ingen uddannelse ud over grundskolen	Dummy for, at mor ikke har fuldført nogen uddannelse ud over grundskolen.
Mor er førtidspensionist	Dummy for, at mor er registreret som førtidspensionist i 2019.
Mor er på kontanthjælp	Dummy for, at mor er registreret som modtager af kontanthjælp i 2019.

Kilde: Egne beregninger på baggrund af registerdata fra Danmarks statistik.

**VIDEN I  
VELFÆRD**

DET NATIONALE FORSKNINGS-  
OG ANALYSECENTER FOR VELFÆRD