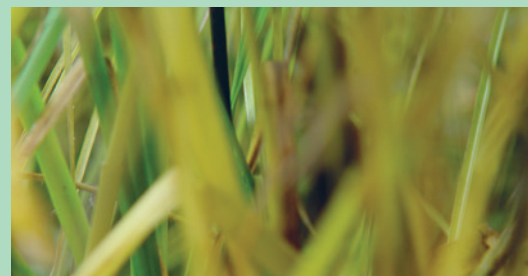


Vold og seksuelle overgreb mod børn og unge med handicap

Omfang og risikofaktorer

KORT & KLART



Et styrket vidensgrundlag

Hvor mange børn og unge med handicap udsættes for vold og seksuelle overgreb? Hvilke forhold i børnenes liv gør dem særligt udsatte for overgreb? Og hvilke dilemmaer og udfordringer oplever de fagfolk, der er tæt på børnene, når det gælder mistanke, opsporing og handling omkring overgreb?

Det er fokus for dette hæfte. Hæftet bygger på undersøgelsen, "Vold og seksuelle overgreb mod børn og unge med handicap", som SFI har udført for Socialstyrelsen. Formålet med undersøgelsen er at styrke fagfolks viden om området og på den måde skabe det bedste mulige grundlag for at forebygge og opspore overgreb.

Børn med handicap

Hæftet er rettet mod fagfolk, der arbejder med børn og unge mellem 0 og 18 år med fysiske eller psykiske funktionsnedsættelser. Det er bl.a. børn med udviklingshæmning, bevægelseshandicap, autisme og ADHD (Se en komplet liste over de inkluderede handicap på side 11).

I hæftet bruges begrebet "børn med handicap" om hele gruppen af 0-18-årige med fysiske og psykiske funktionsnedsættelser.

HÅNDBOG

Sideløbende med dette hæfte udgiver Socialstyrelsen håndbogen "Vold og seksuelle overgreb mod børn og unge med handicap – håndbog om forebyggelse, opsporing og håndtering". Håndbogen er udarbejdet til hjælp for fagpersoners arbejde med at forebygge og opspore overgreb. Den kan downloades via www.socialstyrelsen.dk.

UNDERSØGELSEN VISER BL.A.:

- Børn med handicap har højere risiko for at blive ofre for vold og seksuelle overgreb end børn uden handicap. Blandt de 7-18-årige har op til hvert 11. barn med visse typer af handicap været ofre i en voldssag, der har ført til politianmeldelse og optagelse af rapport. For børn generelt er det hvert 28. barn.
- Risikoen for overgreb stiger, hvis barnet også er vokset op under ringe vilkår og i kaotiske familieforhold.
- Særligt børn med ADHD, autisme og udviklingshæmning har forhøjet risiko for overgreb – især, hvis de også har svære vilkår i hjemmet.
- De fagfolk, der deltager i undersøgelsen vurderer, at det hyppigst er forældre eller stedforældre, der udsætter barnet for vold. Når det gælder seksuelle overgreb, peger fagfolkene også på jævnaldrende som mulige krænker.
- Mange af fagfolkene vurderer, at det kan være svært at skelne mellem almindelig adfærd hos børnene og adfærd, der kan være tegn på overgreb. De efterlyser også mere viden om sociale mediers rolle som eventuel platform for krænkelser.

Omfang

Undersøgelsen viser, at børn med handicap har langt højere risiko for at blive udsat for vold og seksuelle overgreb end børn uden handicap.

For at afdække omfanget af overgreb bruger undersøgelsen to typer datakilder:

For det første oplysninger om sager, hvor der er foretaget en anmeldelse af vold eller seksuelle overgreb mod børn med handicap, og hvor politiet har optaget rapport om sagen – og for det andet oplysninger fra spørgeskemaundersøgelser, hvor børn med handicap selv har fortalt om deres oplevelser med overgreb.

I sagens natur giver de to typer datakilder forskellige billeder af omfanget. De sager, der er blevet politianmeldt, kan betragtes som toppen af isbjerget, mens spørgeske-

maundersøgelserne kun trækker på børnenes egne oplysninger. Det er kendt, at der er et stort mørketal på området, men ved at kombinere de to kilder kan man komme det faktiske omfang lidt nærmere.

Tal fra politianmeldte sager

Oplysninger fra politianmeldte sager viser, at børn med handicap har langt højere risiko for at blive udsat for vold og seksuelle overgreb end børn generelt.

Når det gælder vold, har 0,6 pct. af 0-7-årige og op til 9 pct. af 7-18-årige børn med visse typer af handicap været ofre i en politianmeldt sag. Det gælder børn med autisme, ADHD og udviklingshæmning. For børn med andre typer handicap er tallene lavere, men stadig højere end for børn generelt. Blandt børn generelt er tallene henholdsvis 0,2 og 3,5 pct.



Når det gælder seksuelle overgreb, har 0,4 pct. af de yngste og 4 pct. af de ældste børn med visse typer af handicap været ofre i en politianmeldt sag. Det gælder børn med autisme, ADHD og udviklingshæmning. For

børn med andre typer handicap er tallene lavere, men stadig højere end for børn generelt. De tilsvarende tal for børn generelt er henholdsvis 0,2 pct. og 1 pct.

Forløbsundersøgelser

For at afdække omfanget af vold og seksuelle overgreb mod børn og unge med handicap trækkes der på to forløbsundersøgelser, som er gennemført af SFI.

Børneforløbsundersøgelsen (BFU) følger børn født i 1995 over en årrække. Gennem børnenes opvækst er der stillet spørgsmål om og til dem ad flere omgange – først til deres mødre og sidenhen til børnene selv.

Oplysninger fra BFU viser, at 31 pct. af de børn, der har et handicap, har oplevet vold på et eller flere tidspunkter i deres opvækst. Det samme gælder 25 pct. af de børn, der ikke har et handicap.

Ser man på seksuelle overgreb, har 7 pct. af børnene med handicap oplevet dette, mens 3 pct. af børnene uden handicap fortæller om seksuelle overgreb.

6 pct. af børnene med handicap har oplevet både vold og seksuelle overgreb. Det samme har 1 pct. af børnene uden handicap.

Forløbsundersøgelsen om anbragte børn (AFU) følger børn født i 1995, som er eller har været anbragt uden for hjemmet i løbet af deres barndom. Også i denne gruppe har børn med handicap en større risiko for overgreb end børn uden handicap. Generelt fortæller flere børn i denne gruppe om overgreb, hvilket formodentlig skyldes, at overgreb i sig selv er en faktor i en del anbringelsessager.

Blandt anbragte børn med handicap fortæller 35 pct., at de på et eller flere tidspunkter har været udsat for vold. 23 pct. har været udsat for seksuelle overgreb, og 10 pct. har været udsat for begge dele.

Til sammenligning er de tilsvarende tal for anbragte børn og unge uden handicap, at 25 pct. har oplevet vold, 17 pct. seksuelle overgreb, mens 7 pct. har oplevet begge dele.

BELYSNING AF VOLD OG SEKSUELLE OVERGREB

I denne undersøgelse trækkes der på følgende oplysninger i belysningen af vold og seksuelle overgreb mod børn med handicap.

I analysen af politianmeldte sager bruges oplysninger fra Offerregistret i kategorierne simpel og alvorlig vold, anden vold, drab eller forsøg på drab, blodskam, voldtægt, seksualforbrydelser mod børn under 12 år, blufærdighedskrænkelser, homoseksuelle forbrydelser og andre seksualforbrydelser.

I analysen af forløbsundersøgelserne bruges spørgsmål til mødrene, om de har brugt vold i opdragelsen og, til børnene, om de er blevet straffet med slag eller tæv, har været udsat for voldtægt eller forsøg på voldtægt, og om de er blevet presset til noget seksuelt af et familiemedlem.

Risikofaktorer: Typer af handicap

Undersøgelsen viser, at børn med bestemte typer af handicap er mere udsat for overgreb end andre børn med handicap. For at afdække, i hvilket omfang særlige handicap udgør en risikofaktor, bruger undersøgelsen to kilder:

For det første oplysninger om sager, hvor der indgivet anmeldelse til politiet om vold eller seksuelle overgreb mod børn med handicap, og hvor politiet har optaget rapport om sagen – og for det andet fagfolks vurdering af, hvilke grupper blandt børn med handicap der er særligt sårbare.

Tal fra politianmeldte sager

Oplysninger fra politianmeldte sager viser, at typen af handicap særligt gør en forskel for de ældste børn, dvs. de 7-18-årige. For de mindste børn er det primært vilkår i barnets opvækst, der udgør en risikofaktor,

snarere end typen af handicap (læs mere på side 12).

Blandt de ældste er børn med ADHD den gruppe, der oftest rammes af vold. De har 90 pct. højere risiko for at blive ofre for vold end deres jævnaldrende, når der tages højde for andre belastende faktorer i deres liv.

Også mindre børn med ADHD har en forhøjet risiko for at blive ofre for vold. Når det gælder børn med autisme, udviklingshæmning, erhvervet hjerneskade, hørehandicap, og epilepsi, udsættes de også hyppigere for vold end andre børn, men det ses kun i forbindelse med andre belastninger under opvæksten og i omgivelserne.

Også når det gælder seksuelle overgreb, har børn med ADHD en forhøjet risiko for at blive ramt – op til 90 pct. højere end deres



jævnaldrende med samme belastninger. Børn med autisme, hørehandicap og epilepsi har ca. 40 pct. større risiko end deres jævnaldrende, og børn med udviklingshæmning eller erhvervet hjerneskade har

en forhøjet risiko på mellem 10 og 20 pct., når man sammenligner med deres jævnaldrende med samme belastninger under opvæksten.



Fagfolks vurdering

De fagfolk, der har deltaget i undersøgelsen, peger også på, at nogle børn er mere udsatte end andre på grund af deres handicap.

Når det gælder vold, vurderer fagfolkene, at børn med udviklingshæmning eller ADHD er i størst risiko. Herefter nævnes børn med autisme og andre adfærdshandicap.

Når det gælder seksuelle overgreb, peger fagfolkene også på børn med udviklingshæmning som dem, der har størst risiko for at blive ramt. Herefter følger børn og unge med autisme og ADHD.

Fagfolkenes vurdering stemmer altså godt overens med den faktiske fordeling i de politianmeldte sager.

TYPER AF HANDICAP

Definitionen af handicap tager udgangspunkt i Socialstyrelsens 14 typer af handicap, som efterfølgende er forsøgt afgrænset på baggrund af oplysninger i administrative registre. De enkelte typer af handicap er ikke gensidigt udelukkende, da et barn kan have flere diagnoser.

De afgrænsede typer af handicap, som indgår i undersøgelsen er:

ADHD · Autisme · Udviklingshæmning · Downs syndrom · Ingen talesprog · Hørehandicap · Synshandicap · Døvblindhed · Sjældne genetiske lidelser · Ordblindhed · Hjerneskade · Epilepsi · Bevægelseshandicap · Stammen · Øvrige psykiske vanskeligheder · Øvrige somatiske handicap

Risikofaktorer: Opvækst og baggrund

Også andre forhold i barnets liv kan øge risikoen for overgreb, viser undersøgelsen.

For at afdække, hvorvidt barnets opvækst og baggrund kan udgøre en risikofaktor, bruger undersøgelsen dels oplysninger om politianmeldte sager om overgreb, og dels oplysninger fra forløbsundersøgelser, hvor børn med handicap selv har fortalt om deres oplevelser med overgreb.

Tal fra politianmeldte sager

Analysen af politianmeldte sager viser, at belastende opvækstvilkår øger risikoen for overgreb. Det vil sige, at børn med handicap fra ressourcestærke miljøer sjældnere oplever vold og seksuelle overgreb end børn med samme handicap, der har svære vilkår i hjemmet.

Generelt er kaotiske familieforhold og manglende ressourcer i hjemmet en risikofaktor for alle børn, viser tallene – uanset, om de har et handicap eller ej. Tidlig indsats over for risikofamilier generelt er således også relevant for børn og unge med handicap.

Særligt for de mindste børn med handicap betyder forholdene i hjemmet mere for deres risiko for overgreb, end typen af deres handicap gør. Når de mindste børn udsættes for vold, har der ofte forudgående været kaotiske forhold i hjemmet, fx forældrevold, mentale lidelser, langvarig arbejdsløshed eller tidligere mishandling af barnet, der har krævet indlæggelse.

Det samme gælder, når de mindste børn – meget sjældent – udsættes for seksuelle

overgreb. De væsentligste risikofaktorer er her, at forældrene er psykisk syge, har forsøgt selvmord, er langvarigt arbejdsløse, ikke længere er sammen, og at der er vold i hjemmet.

Forløbsundersøgelser

Svarene fra Børneforløbsundersøgelsen viser, at lav socioøkonomisk status øger risikoen for, at barnet har været udsat for overgreb. Lav status betyder her fx, at barnets mor har en kort eller ingen uddan-

nelse, en lav indkomst og et dårligt mentalt helbred, at forældrene har tidligere domme, og at de er gået fra hinanden under barnets opvækst.

For de anbragte børn er det primært anbringelsesforholdet, som påvirker risikoen for at have været udsat for vold og seksuelle overgreb. Jo tidligere barnet er blevet anbragt, og jo længere tid det har været i anbringelsen, jo mindre er sandsynligheden for overgreb.



Forebyggelse og opsporing

Mange børn med handicap er til daglig i berøring med fagpersoner, der udfylder forskellige funktioner i barnets liv, både af praktisk, pædagogisk og intim karakter. Fagpersonerne er nogle af de voksne, der skal kunne beskytte barnet og opspore, hvis barnet har været udsat for et overgreb.

For at indkredse fagfolks erfaringer på området trækker undersøgelsen på en mindre spørgeskemaundersøgelse (se boks). Deltagerne er ikke nødvendigvis repræsentative for feltet, men deres besvarelser kan bruges som pejlemærke og inspiration.

SPØRGESKEMA TIL FAGFOLK

Som led i undersøgelsen har 128 fagpersoner besvaret et spørgeskema om deres generelle viden om forebyggelse og opsporing af vold og seksuelle overgreb og om, hvorvidt de oplever at være godt rustede på området.

Halvdelen af deltagerne er socialrådgivere, mens resten er fagpersoner, som har direkte og daglig kontakt med børn med handicap.



Rammer og retningslinjer

Ifølge besvarelserne har godt og vel halvdelen af de arbejdspladser, hvor de deltagende fagfolk arbejder, en politik og en handleplan til forebyggelse og tidlig opsporing af vold og seksuelle overgreb.

Omkring 70 pct. af deltagerne i undersøgelsen vurderer, at arbejdspladsen er opmærksom på problematikken vedrørende vold og seksuelle overgreb mod børn med handicap. Over halvdelen vurderer, at deres uddannelse er tilstrækkelig til at håndtere sager af denne karakter.

Vurdering af adfærd

Vurdering af børnenes adfærd er et særligt opmærksomhedspunkt, viser svarene. Ca. 3 ud af 4 deltagere i undersøgelsen fortæller, at de finder det svært at skelne mellem almindelig adfærd og adfærd, der kan være tegn på, at barnet har været udsat for et overgreb. Dette ser altså ud til at være et særligt opmærksomhedsområde.

I supplerende interview med fagpersoner peger de medvirkende på, at det er nødvendigt at dokumentere et barns normaladfærd for at kunne opdage og tolke en ændret adfærd – og at de på deres respektive institutioner arbejder med denne dokumentation.

Sociale medier

Sociale medier er en relativt ny arena for børn og unge med handicap, og betydningen kan være svær at forstå for forældre og fagfolk. Også her er der et særligt opmærksomhedspunkt, viser besvarelserne.

3 ud af 4 deltagende fagfolk vurderer, at sociale medier kan være en kanal til kontakt mellem offer og krænker. Samtidig oplever 6 ud af 10, at de mangler viden om de sociale mediers betydning for både psykisk vold og seksuelle overgreb.



Mistanke og håndtering

De fagfolk, der har deltaget i spørgeske-
maundersøgelsen, er også blevet bedt om
at vurdere, hvor ofte de får mistanke om
overgreb, hvordan mistanken opstår, hvem
den retter sig mod, og hvordan de håndterer
mistanke.

Mistanker om vold

Over halvdelen af svarpersonerne har i
løbet af det seneste år haft mistanke om, at
et barn med handicap har været udsat for
vold. Adspurgt om, hvor sikre de har været
på mistanken, svarer knap en tredjedel af
alle deltagere, at de har følt sig sikre på, at
barnet har været udsat for vold.

Mistanker om vold har i 3 ud af 4 tilfælde
rettet sig mod forældrene. Hver tiende
mistanke om vold har været rettet mod et
andet barn, 4 pct. har været mod omsorgs-
og plejepersoner, og 2 pct. mod en lærer
eller en pædagog.

Mistanker om seksuelt overgreb

Godt 4 ud af 10 har haft mistanke om et
seksuelt overgreb, og godt 2 ud af 10 har
følt sig sikre i deres mistanke.

Mistanker om seksuelle overgreb retter
sig i 32 pct. af tilfældene mod forældrene,
mens andre 29 pct. af tilfældene omhandler
andre børn og unge. I 5 pct. af tilfældene
peger pilen på en bekendt fra internettet og
i 3 pct. mod søskende, mens ven af familien,
omsorgsperson og lærer hver tegner sig for
2 pct. af mistankerne.

Grunde til mistanker

Ca. 4 ud af 10 fagfolk oplever, at barnets
egne udtalelser er den mest almindelige
grund til, at de får en mistanke om vold
eller seksuelt overgreb. For ca. en fjerdedel
stammer mistanken oftest fra udtalelser
fra andre, mens under en femtedel mener,
at ændret adfærd hos barnet er den mest
almindelige årsag.





Disse forskelle hænger formentlig sammen med, at fagfolkene arbejder med forskellige grupper af børn. Psykiske tegn og i mindre grad fysiske tegn spiller også en rolle, viser svarene.

Underretninger

Godt 6 ud af 10 af de fagfolk, der har deltaget i spørgeskemaundersøgelsen, har haft underretning om vold inden for det seneste år. Over halvdelen af disse har underrettet 1-2 gange, mens resten har haft 3 eller flere underretninger. Det høje tal skyldes formentlig, at der er mange socialrådgivere blandt deltagerne, som modtager underretninger fra alle kommunens institutioner.

Knap halvdelen af deltagerne har haft underretninger om seksuelle overgreb i perioden. Her har de fleste underrettet 1-2 gange, mens en mindre del har underrettet mere end 3 gange.

Underretningerne har oftest været baseret på udtalelser fra barnet eller den unge selv og sekundært baseret på udtalelser fra andre. Fysiske og psykiske tegn og ændret adfærd nævnes i begrænset omfang som årsag til indberetninger.

Risikofyldte steder

I fagfolks vurdering er hjemmet det mest risikofyldte sted for børn med handicap.

Når det gælder vold, retter deres mistanke sig i 3 ud af 4 tilfælde mod hjemmet, fortæller de. Kun i 7 pct. af tilfældene retter mistanken sig mod institutionen, i 4 pct. mod skolen og i 2 pct. mod plejefamilien.

For seksuelle overgreb falder mistanken også oftest på hjemmet, dog her kun i godt 40 pct. af tilfældene. 10 pct. af mistankerne retter sig mod en institution, 6 pct. mod en fritidsaktivitet, og 5 pct. mod henholdsvis skole og plejefamilie. Sociale medier tegner sig for 6 pct. af mistankerne.

Perspektiver

Undersøgelsen peger på en række opmærksomhedspunkter, når det gælder forebyggelse og opsporing af vold og seksuelle overgreb mod børn med handicap.

Tidlig indsats

Undersøgelsen påviser, at børn med handicap har en langt større risiko for at blive udsat for overgreb end børn uden handicap. Hvis børnene også er vokset op under belastende vilkår og i kaotiske familieforhold, stiger deres risiko for at blive ramt. Særligt for de mindste børn spiller opvækstvilkårene en afgørende rolle, viser analysen af politianmeldte sager om overgreb.

Vurdering af adfærd

Børn med ADHD og børn med udviklingshæmning ser ud til at have en forhøjet risiko for overgreb, særligt, når de samtidig vokser op under belastende vilkår. Det ses i analysen af politianmeldte sager og bekræftes af de fagfolk, der har deltaget i spørgeskemaundersøgelse og interview.

De to grupper børn har det tilfælles, at de kan have en grænseoverskridende adfærd, fordi de mangler visse sociale kompetencer. Det kan gøre det svært for børnenes omgivelser at forstå deres hensigt. Fagfolk fortæller i den forbindelse, at netop vurdering af børnenes adfærd er en stor udfordring, som de mangler redskaber til at kunne håndtere.

Sociale medier

Fagfolkene efterlyser mere viden om de risici, der er forbundet med de sociale medier. Børn med handicap kan være sårbare overfor krænkerer på nettet, fx fordi de kan være ensomme og via nettet kan få de venner, som måske ellers er svære at finde. Nettet kan også være det eneste ikke-voksenkontrollerede rum for disse børn. Netop dette gør det svært at opdage eventuelle overgreb, der foregår via nettet.

SÅDAN ER UNDERSØGELSEN LAVET

SFI's undersøgelse bygger på tre typer datakilder:

- Oplysninger om sager, hvor der er foretaget politianmeldelse af vold og seksuelle overgreb mod børn og unge med handicap, og hvor politiet har optaget rapport
- Udvalgte spørgsmål fra SFI 's to forløbsundersøgelser – Børneforløbsundersøgelsen (BFU) og Forløbsundersøgelsen af anbragte børn (AFU) – om børn og unges egne oplevelser med overgreb
- En mindre spørgeskemaundersøgelse til fagpersoner på specialområdet (128 besvarelser). For at supplere og uddybe resultaterne af spørgeskemaundersøgelsen er der desuden foretaget enkelte baggrundsinterview med videnspersoner om opsporing og forebyggelse af overgreb.

Denne pjece er forfattet af:

Helle Holt, seniorforsker, SFI

Trine Jørgensen, kommunikationsmedarbejder, SFI

Mere viden om emnet

Helle Holt, Mogens Nygaard Christoffersen, Maria Hedemark Poulsen, Steen Bengtsson,

Henning Bjerregaard Bach:

Vold og seksuelle overgreb mod børn og unge med handicap. SFI-rapport 17:18, 2017

Rapporten kan downloades via www.sfi.dk

SFI DET NATIONALE
FORSKNINGSCENTER
FOR VELFÆRD

Udgiver: SFI – Det Nationale Forskningscenter for Velfærd, 2017

Foto: Hedda Bank

Design: heddabank.dk

Tryk: Rosendahls a/s

ISBN: 978-87-7119-432-6

e-ISBN: 978-87-7119-433-3